

いすみ市の給与・定員管理等について

1 総括

(1) 人件費の状況（普通会計決算）

区分	住民基本台帳人口 (平成24年度末)	歳出額 A	実質収支 A	人件費 B	人件費率 B/A	(参考) 平成23年度の人件費率
平成24年度	人 41,275	千円 17,011,682	千円 871,534	千円 3,215,127	% 18.9	% 19.6

(2) 職員給与費の状況（普通会計決算）

区分	職員数 A	給与				計 B	(参考) 一人当たり 給与費 B/A	(参考) 類似団体平均 一人当たり給与費
		給料	職員手当	期末・勤勉手当				
平成24年度	人 376	千円 1,447,638	千円 119,220	千円 505,236	千円 2,072,094	千円 5,511	千円 5,703	

- (注) 1 職員手当には退職手当を含まない。
 2 職員数は、平成24年4月1日現在の人数である。
 3 給与費については、任期付短時間勤務職員（再任用職員（短時間勤務））の給与費が含まれており、職員数には当該職員を含んでいない。

(3) 特記事項

(給与減額の状況)

国の要請等を踏まえた減額措置の取組	減額実施期間又は減額を実施していない場合はその理由
実施	平成25年7月1日～平成26年3月31日

抑制済又は減額措置の内容

(給料)

減額状況

7級～6級 △3.1% 5級～4級 △2.1% 3級～1級 △1.1%（平成25年7月1日～平成26年3月31日）

平成25年ラスパイレス指数

H25.4.1 104.3（参考値：96.3） H25.7.1 101.8

(手当)

・管理職手当 △15% 7級（30,800円→26,180円、22,000円→18,700円）、6級（12,300円→10,455円）
 （平成23年4月1日～平成27年3月31日）

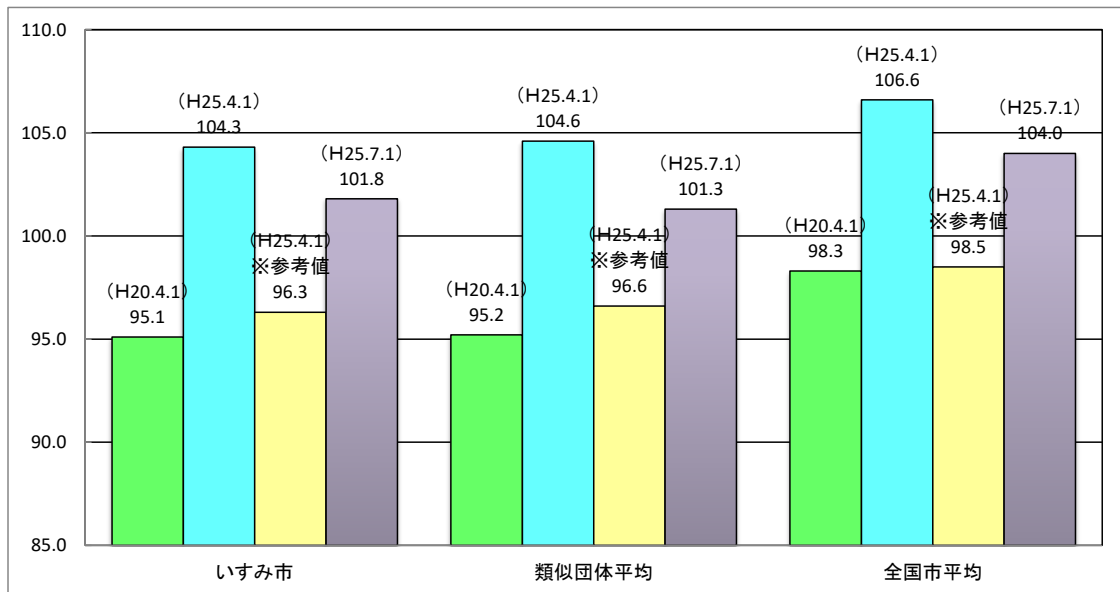
・期末勤勉手当 △3.1%（平成25年12月期）

・時間外勤務手当 給料月額と同じ減額率（平成25年7月1日～平成26年3月31日）

(その他)

平成24年度より自宅に係る住居手当（2,500円）の廃止

(4) ラスパイレス指数の状況



- (注) 1 ラスパイレス指数とは、全地方公共団体の一般行政職の給料月額を同一の基準で比較するため、国の職員数（構成）を用いて、学歴や経験年数の差による影響を補正し、国の行政職俸給表（一）適用職員の俸給月額を100として計算した指数。
 2 類似団体平均とは、人口規模、産業構造が類似している団体のラスパイレス指数を単純平均したものである。
 3 「参考値」は、国家公務員の時限的な（2年間）給与改定・臨時特例法による給与減額措置が無いとした場合の値である。

2 職員の平均給与月額、初任給等の状況

(1) 職員の平均年齢、平均給料月額及び平均給与月額の状況（平成25年4月1日現在）

①一般行政職

区分	平均年齢	平均給料月額	平均給与月額	平均給与月額 (国比較ベース)
いすみ市	44.5歳	332,559円	362,834円	350,398円
千葉県	43.4歳	335,404円	419,973円	375,236円
国	43.1歳	307,220 (332,446)円	—	376,257 (405,463)円
類似団体	42.8歳	322,051円	372,860円	347,747円

②技能労務職

区分	公務員					民間		参考 A/B
	平均年齢	職員数	平均給料月額	平均給与月額 (A)	平均給与月額 (国比較ベース)	対応する民間 の類似職種	平均年齢	
いすみ市	51.1歳	39人	272,017円	285,507円	279,274円	—	—	—
うち清掃職員	48.4歳	11人	292,881円	311,540円	301,109円	廃棄物処理業従業員	44.6歳	290,600円
うち学校調理員	49.6歳	8人	243,200円	247,150円	243,200円	調理士	44.0歳	273,900円
千葉県	50.6歳	304人	333,270円	388,918円	365,556円	—	—	—
国	49.9歳	3,272人	272,119円 (286,850円)	—	309,534円 (325,400円)	—	—	—
類似団体	49.3歳	23人	309,919円	334,443円	322,272円	—	—	—

区分	参考		
	年収ベース（試算値）の比較		
	公務員（C）	民間（D）	C/D
いすみ市	—	—	—
うち清掃職員	4,913,032円	3,980,600円	1.23
うち学校調理員	3,918,020円	3,679,400円	1.06

※民間データは、賃金構造基本統計調査において公表されているデータを使用している。（平成22～24年の3ヶ年平均）

※技能労務職の職種と民間の職種等の比較にあたり、年齢、業務内容、雇用形態等の点において完全に一致しているものではない。

※年収ベースの「公務員（C）」及び「民間（D）」のデータは、それぞれ平均給与月額を12倍したものに、公務員においては前年度に支給された期末・勤勉手当、民間においては前年に支給された年間賞与の額を加えた試算値である。

- (注) 1 「平均給料月額」とは、平成25年4月1日現在における各職種ごとの職員の基本給の平均である。
 2 「平均給与月額」とは、給料月額と毎月支払われる扶養手当、地域手当、住居手当、時間外勤務手当などのすべての諸手当の額を合計したものであり、地方公務員給与実態調査において明らかにされているものである。
 また、平均給与月額（国比較ベース）は、比較のため、国家公務員と同じベース（＝時間外勤務手当等を除いたもの）で算出している。
 3 国家公務員欄における平均給料月額及び平均給与月額（国比較ベース）の括弧書きは、給与改定・臨時特例法による給与減額措置がないとした場合の値（減額前）である。

(2) 職員の初任給の状況（平成25年4月1日現在）

区分	いすみ市	千葉県	国	
一般行政職	大学卒	174,200円	180,800円	163,987 (172,200)円
	高校卒	141,800円	146,200円	133,418 (140,100)円
技能労務職	高校卒	126,900円	143,500円	—
	中学卒	123,000円	130,700円	—

(注) 国家公務員欄における括弧書きは、給与改定・臨時特例法による給与減額措置がないとした場合の値（減額前）である。

(3) 職員の経験年数別・学歴別平均給料月額の状況（平成25年4月1日現在）

区分	学歴	経験年数10年	経験年数20年	経験年数25年	経験年数30年
一般行政職	大学卒	265,400円	360,300円	390,500円	414,600円
	高校卒	222,000円	308,700円	356,800円	370,900円
技能労務職	高校卒	229,300円	272,000円	272,600円	303,300円
	中学卒	181,000円	—円	251,800円	259,600円

(注) 各階層別の職員が少ないことから5年毎の数値である。

(経験年数10年欄は、10年～15年、20年欄は、20年～25年、25年欄は、25年～30年、30年欄は30年～35年の職員の平均である。)

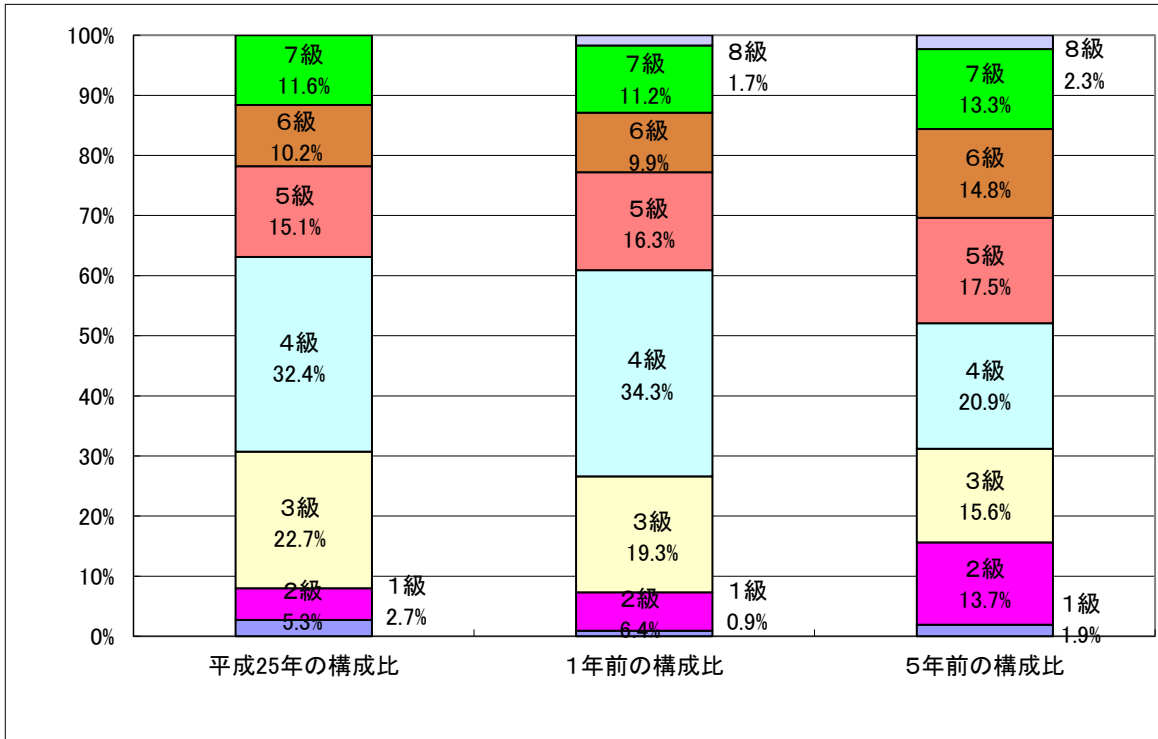
3 一般行政職の級別職員数等の状況

(1) 一般行政職の級別職員数及び給料表の状況（平成25年4月1日現在）

区分	標準的な職務内容	職員数	構成比	1号給の給料月額	最高号給の給料月額
1級	主事補	6人	2.7%	137,200円	243,700円
2級	主事	12人	5.3%	180,800円	316,900円
3級	主任主事	51人	22.7%	217,300円	354,700円
4級	主査	73人	32.4%	261,900円	388,300円
5級	班長	34人	15.1%	289,200円	411,000円
6級	課長補佐	23人	10.2%	320,600円	427,800円
7級	課長、主幹	26人	11.6%	345,400円	462,400円

(注) 1 いすみ市の給与条例に基づく給料表の級区分による職員数である。

2 標準的な職務内容とは、それぞれの級に該当する代表的な職務である。



(注) 平成25年度に8級制から7級制に変更している。

(2) 昇給への勤務成績の反映状況

平成23年度から人事評価制度の試行を実施し、能力・実績主義の人事管理制度導入に向けた取組みの実施

4 職員の手当の状況

(1) 期末手当・勤勉手当

いすみ市	千葉県	国
1人当たり平均支給額 (平成24年度) 1,320 千円	1人当たり平均支給額 (平成24年度) 1,637 千円	—
(平成24年度支給割合) 期末手当 2.60 月分 (1.45) 月分 勤勉手当 1.35 月分 (0.65) 月分	(平成24年度支給割合) 期末手当 2.60 月分 (1.45) 月分 勤勉手当 1.35 月分 (0.65) 月分	(平成24年度支給割合) 期末手当 2.60 月分 (1.45) 月分 勤勉手当 1.35 月分 (0.65) 月分
(加算措置の状況) 職制上の段階、職務の級等による加算措置 ・役職加算 5~15%	(加算措置の状況) 職制上の段階、職務の級等による加算措置 ・役職加算 5~20% ・管理職加算 15~25%	(加算措置の状況) 職制上の段階、職務の級等による加算措置 ・役職加算 5~20% ・管理職加算 10~25%

(注) ()内は、再任用職員に係る支給割合である。

【参考】 勤勉手当への勤務実績の反映状況 (一般行政職)

勤務成績の判定基準により決定。今後は人事評価制度を踏まえたなかで本格的な導入を検討する。

(2) 退職手当 (平成25年4月1日現在)

いすみ市			国		
(支給率)	自己都合	勤奨・定年	(支給率)	自己都合	勤奨・定年
勤続20年	23.03 月分	28.7875 月分	勤続20年	23.03 月分	28.7875 月分
勤続25年	32.83 月分	38.955 月分	勤続25年	32.83 月分	38.955 月分
勤続35年	46.55 月分	55.86 月分	勤続35年	46.55 月分	55.86 月分
最高限度額	55.86 月分	55.86 月分	最高限度額	55.86 月分	55.86 月分
その他の加算措置 ・定年前早期退職特例措置 (2%~20%加算)			その他の加算措置 ・定年前早期退職特例措置 (2%~20%加算)		
1人当たり平均支給額	25,017 千円				

(注) 退職手当の1人当たり平均支給額は、平成24年度に退職した職員に支給された平均額である。

(3) 特殊勤務手当 (平成25年4月1日現在)

支給実績 (平成24年度決算)	624	千円		
支給職員1人当たり平均支給年額 (平成24年度決算)	56,727	円		
職員全体に占める手当支給職員の割合 (平成24年度)	2.8	%		
手当の種類 (手当数)	4	種類		
手当の名称	主な支給対象職員	主な支給対象業務	支給実績 (平成24年度決算)	左記職員に対する支給単価
行旅病人及び死亡人の取扱手当	福祉課職員	行旅病人救護 行旅死亡人業務	— 千円	作業1件 300円 作業1件 600円
防疫手当	健康高齢者支援課職員 農林水産課職員	感染症患者収容・消毒 感染症菌家畜処理	— 千円	日額 250円 日額 250円
火葬手当	環境保全課職員	火葬作業に従事	— 千円	1体 600円
清掃作業手当	クリーンセンター職員	ごみ処理作業に従事	624 千円	日額 250円

(4) 時間外勤務手当

支給実績 (平成24年度決算)	13,086	千円
職員1人当たり平均支給年額 (平成24年度決算)	35	千円
支給実績 (平成23年度決算)	7,314	千円
職員1人当たり平均支給年額 (平成23年度決算)	19	千円

(5) その他の手当 (平成25年4月1日現在)

手当名	内容及び支給単価	国の制度との異同	国の制度と異なる内容	支給実績 (平成24年度決算)	支給職員1人当たり平均支給年額 (平成24年度決算)
扶養手当	○配偶者 13,000円 ○配偶者以外の扶養親族・1人につき 6,500円 ・配偶者がいない場合その内1人につき 11,000円 ○特定扶養・16歳から22歳までの子に加算 5,000円	同じ	—	39,380 千円	209,468 円
住居手当	○借家の場合 (家賃12,000円を超える場合に限り) 家賃の額に応じて、27,000円を限度に支給	同じ	—	11,718 千円	316,702 円
通勤手当	○定期券・電車・バスを利用する場合 定期代1ヶ月当たり55,000円まで全額支給 ○乗用車等を使用する場合 使用距離に応じて2,000円~24,500円を支給	同じ	—	24,297 千円	68,637 円
宿日直手当	○勤務1回につき4,200円	同じ	—	7,256 千円	51,825 円
管理職手当	○課長 26,180円 減額措置前 30,800円 ○主幹 18,700円 減額措置前 22,000円 ○課長補佐 10,455円 減額措置前 12,300円	異なる	官職等に応じ、定額の手当額を支給	13,917 千円	210,862 円

5 特別職の報酬等の状況 (平成25年4月1日現在)

区分	給料月額等			
	(参考) 類似団体における最高/最低額			
給料	市長	663,000 円 (780,000 円)	989,000 円 / 259,000 円	
	副市長	535,500 円 (630,000 円)	816,000 円 / 483,000 円	
報酬	議長	413,000 円 (円)	545,000 円 / 230,000 円	
	副議長	351,000 円 (円)	474,000 円 / 200,000 円	
	議員	327,000 円 (円)	450,000 円 / 180,000 円	
期末手当	市長 副市長	(平成24年度支給割合) 3.95 月分		
	議長 副議長 議員	(平成24年度支給割合) 3.95 月分		
退職手当	市長	(算定方式) 663,000円 × 在職期間 × 0.35	(1期の手当額) 11,138,400円	(支給時期) 任期毎
	副市長	535,500円 × 在職期間 × 0.25	6,426,000円	任期毎

(注) 1 給料及び報酬の () 内は、減額措置を行う前の金額である。

2 退職手当の「1期の手当額」は、4月1日現在の給料月額及び支給率に基づき、1期(4年=48月)勤めた場合における退職手当の見込額である。

6 職員数の状況

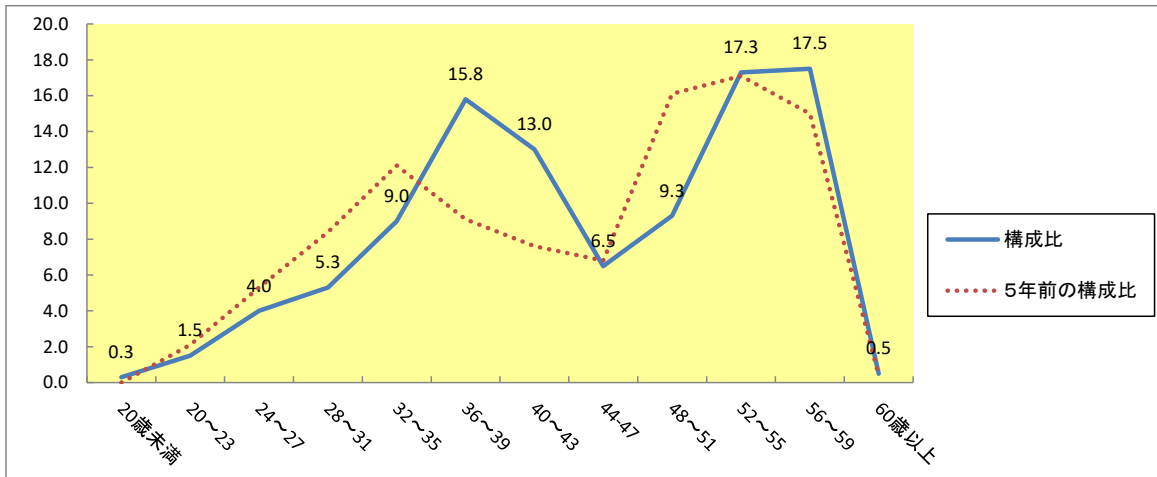
(1) 部門別職員数の状況と主な増減理由

(各年4月1日現在)

部門	区分	職員数		対前年増減数	主な増減理由	
		平成24年	平成25年			
普通会計部門	一般行政部門	議会	4	4	0	組織の見直しによる
		総務	77	74	△ 3	
		税務	29	27	△ 2	
		農林水産	19	20	1	
		商工	7	7	0	
土木		26	26	0		
民生衛生		121	119	△ 2		
衛生	41	40	△ 1			
	計	324	317	△ 7	<参考> 人口1万人当たり職員数 76.80 人 (類似団体の人口1万人当たりの職員数 71.57 人)	
	教育部門	53	50	△ 3	組織の見直しによる	
	小計	377	367	△ 10	<参考> 人口1万人当たり職員数 88.92 人 (類似団体の人口1万人当たりの職員数 94.00 人)	
公営企業部門	水道	14	13	△ 1	組織の見直しによる	
	その他	19	19	0		
	小計	33	32	△ 1		
合計		410	399	△ 11	<参考> 人口1万人当たり職員数 96.67 人	
		[540]	[540]	[-]		

(注) 1 職員数は一般職に属する職員数である。
2 []内は、条例定数の合計である。

(2) 年齢別職員構成の状況 (平成25年4月1日現在)



区分	20歳未満	20歳23歳	24歳27歳	28歳31歳	32歳35歳	36歳39歳	40歳43歳	44歳47歳	48歳51歳	52歳55歳	56歳59歳	60歳以上	計
職員数	1人	6人	16人	21人	36人	63人	52人	26人	37人	69人	70人	2人	399人

(3) 職員数の推移

(単位: 人・%)

部門別	20年	21年	22年	23年	24年	25年	過去5年間の増減数(率)
一般行政	370	354	344	336	324	317	△ 53 (△ 16.7%)
教育	74	71	67	54	53	50	△ 24 (△ 48.0%)
普通会計計	444	425	411	390	377	367	△ 77 (△ 21.0%)
公営企業等会計計	42	41	37	36	33	32	△ 10 (△ 31.3%)
総合計	486	466	448	426	410	399	△ 87 (△ 21.8%)

(注) 各年における定員管理調査において報告した部門別職員数である。

7 公営企業職員の状況

水道事業

① 職員給与費の状況

ア 決算

区分	総費用 A	純損益又は実 質収支	職員給与費 B	総費用に占める 職員給与費比率 B/A	(参考) 平成23年度の総費用に 占める職員給与費比率
平成24年度	千円 1,460,746	千円 △ 69,555	千円 94,050	% 6.44	% 6.78

区分	職員数 A	給 与 費				一人当たり 給与費 B/A	(参考)市町村平均 一人当たり給与費
		給 料	職員手当	期末・勤勉手当	計 B		
平成24年度	人 14	千円 55,193	千円 3,168	千円 18,741	千円 77,102	千円 5,507	千円 6,258

(注) 1 職員手当には退職給与金を含まない。

2 職員数は、平成25年3月31日現在の人数である。

イ 特記事項

(給与減額の状況)

国の要請等を踏まえた 減額措置の取組	減額実施期間又は減額を実施していない場合はその理由
実 施	平成25年7月1日～平成26年3月31日
抑制済又は減額措置の内容	
(給料) 減額状況 7級～6級 △3.1% 5級～4級 △2.1% 3級～1級 △1.1% 平成25年ラスパイレース指数 H25.4.1 104.3 (参考値: 96.3) H25.7.1 101.8 (手当) ・管理職手当 △15% 7級 (30,800円→26,180円、22,000円→18,700円)、6級 (12,300円→10,455円) (平成23年4月1日～平成27年3月31日) ・期末勤勉手当 △3.1% (平成25年12月期) ・時間外勤務手当 給料月額と同じ減額率 (平成25年7月1日～平成26年3月31日)	

(その他)

平成24年度より自宅に係る住居手当 (2,500円) の廃止

② 職員の基本給、平均月収額及び平均年齢の状況 (平成25年4月1日現在)

区 分	平均年 齢	基本給	平均月収額
いすみ市	48.1 歳	334,314 円	458,940 円
団体平均	45.2 歳	353,532 円	520,694 円

(注) 平均月収額には、期末・勤勉手当等を含む。

③ 職員の手当の状況

ア 期末手当・勤勉手当

いすみ市	団体平均
1人当たり平均支給額 (平成24年度) 1,339 千円	1人当たり平均支給額 (平成24年度) 1,476 千円
(平成24年度支給割合) 期末手当 2.60 月分 勤勉手当 1.35 月分 (1.45) 月分 (0.65) 月分	—
(加算措置の状況) 職制上の段階、職務の級等による加算措置 ・役職加算 5～15%	—

(注) ()内は、再任用職員に係る支給割合である。

イ 退職手当 (平成25年4月1日現在)

いすみ市		団体平均	
(支給率)	自己都合	勸奨・定年	
勤続20年	23.03 月分	28.7875 月分	
勤続25年	32.83 月分	38.955 月分	
勤続35年	46.55 月分	55.86 月分	
最高限度額	55.86 月分	55.86 月分	
その他の加算措置 ・定年前早期退職特例措置 (2%～20%加算)			
1人当たり平均支給額	— 千円	1人当たり平均支給額	14,889 千円

(注) 退職手当の1人当たり平均支給額は、平成24年度に退職した職員がいないため、掲載していません。

ウ 特殊勤務手当（平成25年4月1日現在） 「該当なし」

エ 時間外勤務手当

支給実績（平成24年度決算）	561 千円
職員1人当たり平均支給年額（平成24年度決算）	40 千円
支給実績（平成23年度決算）	612 千円
職員1人当たり平均支給年額（平成23年度決算）	41 千円

（注）時間外勤務手当には、休日勤務手当を含む。

オ その他の手当（平成25年4月1日現在）

手 当 名	内容及び支給単価	一般行政職 の制度との 異 同	一般行政職 の制度と異 なる 内 容	支給実績 (平成24年度決算)	支給職員1人当たり 平均支給年額 (平成24年度決算)
扶養手当	○配偶者 13,000円 ○配偶者以外の扶養親族 ・1人につき 6,500円 ・配偶者がいない場合その内1人につき 11,000円 ○特定扶養 ・16歳から22歳までの子に加算 5,000円	同じ	—	972 千円	162,000 円
住居手当	○借家の場合(家賃12,000円を超える場合に限る) 家賃の額に応じて、27,000円を限度に支給	同じ	—	294 千円	294,000 円
通勤手当	○定期券 ・電車・バスを利用する場合 定期代1ヶ月当たり55,000円まで全額支給 ○乗用車等を使用する場合 使用距離に応じて2,000円～24,500円を支給	同じ	—	901 千円	75,117 円
管理職手当	○課長 26,180円 減額措置前 30,800円 ○主幹 18,700円 減額措置前 22,000円 ○課長補佐 10,455円 減額措置前 12,300円	同じ	—	440 千円	219,810 円