



広報

いすみ

9月号
2021(令和3年)
No.190



「岬梨収穫、はじける笑顔！」 (岬町椎木)

おもな内容

- 各種表彰など 2
- いすみ楽しく体操 3
- 市長のひとこと 10
- イベント・募集 13～17



2年ぶりのインターハイで活躍！

7月24日から8月24日まで、北信越で全国高等学校総合体育大会（インターハイ）が2年ぶりに開催され、陸上競技（会場：福井県）の3000m SCに、**鎗田大輝**さん（南関東大会優勝）、**鎗田光希**さん（同6位）が出場しました。

二人は双子の兄弟（ともに市立船橋高3年、岬町椎木）で、全国大会では大輝さんが予選を突破し、決勝で11位の成績を収めました。

鎗田大輝さん（左） **鎗田光希**さん（右） ▶



うきしょえぼり 浮書絵彫が寄贈されました

市の芸術文化推進に活用して欲しいと、小野ミサ子様（大原）より、夫で浮書絵彫の第一任者である故小野龍鳳氏の作品15点を寄贈いただきました。

寄贈された作品は、市役所大原庁舎、大原文化センター、夷隅文化会館、郷土資料館などで展示します。

「六歌仙」（大原文化センターで展示）▶



旧いすみ工業団地用地への 企業誘致に関する調査を実施します

市では、平成24年に千葉県企業庁から譲渡された旧いすみ工業団地用地（須賀谷市有地）へ企業を誘致することにより、市への新しい人の流れや雇用の創出、魅力向上の実現を図るため、新たな事業を行う場所として関心のある企業の掘り起こしや産業分野を探る調査業務を実施します。

今後は、企業へのニーズ調査アンケート、事業者等への現地見学会や意見交換会などを実施していく予定です。旧いすみ工業団地での創業等に関心のある方は、お問い合わせください。



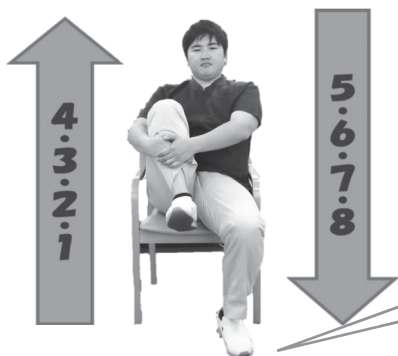
問合せ先 大原庁舎（2階） 企業誘致・魅力づくり室 ☎62-1022

自宅でできる「いすみ楽しく体操」をご紹介します！

「動かない生活」が続くと、いつの間にか筋肉が落ちて、身体の動きが低下し、心身の不調を招いてしまうことがあります。そうした状態にならないために、自宅でできる「いすみ楽しく体操」をご紹介しますので、ぜひお試しください！

※股関節やひざ関節等の手術歴がある方や痛みがある方は無理のない範囲で行ってください。

準備体操（おしり伸ばし）



- ①すねを両手で抱え、ももをおなかに付ける様に引き寄せます。
- ②おしりが伸びたところで止めます。
- ③反動をつけないで、ゆっくり左右交互に2回ずつ行います。

かかとや足の裏は床から離さない！

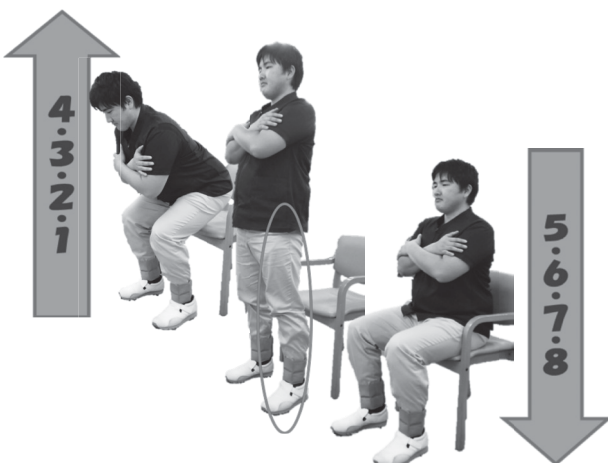
筋力体操1（ひざ伸ばし）



- ①ひざをまっすぐ伸ばし、つま先を顔の方に向けます。
- ②椅子の背もたれに寄りかからない様に注意しましょう。
- ③左右それぞれ10回ずつ行います。

1・2・3・4（脚を上げる）
5・6・7・8（脚を下ろす）

筋力体操2（椅子からの立ち上がり）



- ①手を胸の前で組み、ひじ掛けを使ったり、反動をつけたりしないようにします。
- ②前かがみや、体を反らしすぎないように、ゆっくり椅子から立ち上がります。お尻を突き出すイメージで、ゆっくり椅子に座ります。
- ③4カウントで立ち上がり、4カウントで椅子に座る動作を1回とし、10回行います。

問合せ先 大原庁舎(1階) 健康高齢者支援課 (いすみ市地域包括支援センター) ☎62-1118



低所得の子育て世帯生活支援特別給付金のご案内

- 支給対象者** ①②の両方に当てはまる方
 ※ひとり親世帯分および申請不要の本給付金を受け取った方を除きます。
 ①令和3年3月31日時点で **18歳未満の児童** (障害児の場合、**20歳未満**) を養育する父母等
 ※令和4年2月末までに生まれた新生児等も対象になります。
 ②令和3年度 **住民税(均等割)が非課税**の方、または令和3年1月1日以降の収入が急変し、**住民税非課税相当**の収入となった方
- 支給額** 児童1人当たり 5万円
- 給付金の支給手続き** 給付金を受け取るには、**申請が必要**です。申請書に振込先口座などを記入して、必要書類とともに下記窓口へ直接、または郵送でご提出ください。給付金の支給要件に該当する方に対して、申請内容を確認して指定口座に振り込みます。
- 申請期限** 令和4年2月28日まで
 (受付時間 8時30分～17時15分 ※土・日・祝を除く)
- 申請・問合せ先** 大原庁舎(1階)子育て支援課 子育て支援班 ☎60-1120



後期高齢者医療保険料の減免について

- 減免基準** 次のいずれかに該当する方が対象となります。
- ①新型コロナウイルス感染症により、主たる生計維持者が死亡し、又は重篤な傷病を負った同一世帯に属する被保険者
 - ②新型コロナウイルス感染症の影響により、主たる生計維持者の事業収入等の減少が見込まれる同一世帯に属する被保険者
- ※事業収入等が前年に比べ30%以上の減少見込がある等の一定の基準があります。
- 減免対象となる保険料**
 令和3年4月1日から令和4年3月31日までの間に普通徴収の納期限(特別徴収の場合にあっては特別徴収対象年金給付の支払日)が設定されているもの
- 申請期限** 令和4年3月31日まで
- 問合せ先** 大原庁舎(1階) 市民課 国保年金班 ☎62-1115
 千葉県後期高齢者医療広域連合 資格保険料課 ☎043-308-6768



いすみ市振り込め詐欺対策電話機等購入費補助事業

市では振り込め詐欺の被害を防止するため、振り込め詐欺対策電話機等を購入した場合に補助金を交付します。振り込め詐欺対策電話機とは自動応答録音機能を備えた電話機や電話機に接続する装置です。

- 補助の対象となる方** ①～③の全てに当てはまる方
- ①市内に居住し、かつ、市の住民基本台帳に記録されている65歳以上の方
 - ②市内の事業者から振り込め詐欺対策電話機等を購入した方
 - ③市税等の滞納がない方
- ※補助金の交付は、1世帯につき1回を限度とします。
- 補助金額** 補助金の額は、対象経費の2分の1以内の額とし、5,000円を上限とします。
- 申込方法** 交付申請書に添付資料(領収書など)を添えて危機管理課または各地域市民局の窓口でお申し込みください。
 申請書は危機管理課または地域市民局で配布しています。
 (市ホームページからダウンロードも可)
 ※詳細については、必ず事前にお問い合わせください。
- 申請・問合せ先**
- | | |
|----------------------|----------|
| 大原庁舎(2階) 危機管理課 消防安全班 | ☎62-2000 |
| 夷隅庁舎 地域市民局 地域市民班 | ☎86-2112 |
| 岬庁舎 地域市民局 地域市民班 | ☎87-2112 |





国民健康保険からのお知らせ 医療費通知をご確認ください

市では、世帯ごとにまとめて医療費通知を緑色の圧着ハガキで送付しています。医療費通知とは、保険診療でかかった医療機関・医療費・点数などの明細書です。

医療費通知は、国民健康保険加入者の皆様に健康状態の把握や医療費の見直し、そして医療機関からの請求に誤りがないかをご確認していただく目的で送付をしています。再発行はできませんので、大切に保管してください。もしも紛失してしまった場合は、本人確認書類（免許証等）を持参し、お近くの庁舎にお越しください。医療費通知の写しをお渡しします。

送付時期（令和3年度）

- ①令和3年 1月～ 5月診療分 → 令和3年9月中旬 送付予定
- ②令和3年 6月～ 10月診療分 → 令和4年1月中旬 送付予定
- ③令和3年 11月～ 12月診療分 → 令和4年3月上旬 送付予定

なお、③については、市役所での確定申告期間が終了する直前の発送となってしまいますので、医療費控除をご検討の場合は、令和3年11月～12月診療分のみ医療機関発行の領収書を使用し、ご自身で明細の作成をお願いします。

問合せ先

大原庁舎（1階）	市民課	国保年金班	☎62-1115
夷隅庁舎	地域市民局	地域市民班	☎86-2112
岬庁舎	地域市民局	地域市民班	☎87-2112



ハイ!! 国民年金です 国民年金の加入方法

日本に住んでいる、20歳以上60歳未満のすべての方が加入します。加入者は、職業などによって3つのグループに分かれており、それぞれ加入手続きが異なります。

第1号被保険者 自営業者、学生、フリーター、無職の方などで、加入手続きはご自分で住所地の市役所の国民年金担当窓口で行います。

第2号被保険者 会社員や公務員など、厚生年金保険や共済組合に加入されている方で、加入手続きは勤務先が行います。

第3号被保険者 第2号被保険者に扶養されている配偶者の方で、加入手続きは第2号被保険者の勤務先を経由して行います。

国民年金保険料は口座振替がお得です

国民年金保険料の納付には、口座振替がご利用になれます。また、口座振替には、当月分保険料を当月末に振替納付することにより、月々50円割引される早割制度や、現金納付よりも割引額が多い前納制度もあり大変お得です。口座振替をご希望の方は、納付書または年金手帳、通帳、金融機関届出印を持参のうえ、ご希望の金融機関または年金事務所へお申し出ください。

問合せ先 日本年金機構 ☎043-242-6320
ホームページ <https://www.nenkin.go.jp>



マイナンバーカード（個人番号カード）を 郵送で受け取ることができます

市では9月より、マイナンバーカードを本人限定受取郵便で受け取る「申請時来庁方式」を開始します。～市役所窓口での申請からカード受取まで～

- ①来庁希望庁舎へ電話予約します。
 - ②必要な書類を持参し、市役所窓口で申請します。
 - ③顔写真を市職員が撮影します。（無料、持参も可）
 - ④自宅に本人限定受取郵便で、マイナンバーカードが届きます。（申請から1～2カ月程度）
- ※本人限定郵便は、免許証等の本人確認書類の提示により、本人に限り受け取ることができます。

いまなら、申請時
来庁方式で申請すると
粗品がもらえる!!

問合せ先

大原庁舎（1階）	市民課	市民班	☎62-1114
夷隅庁舎	地域市民局	地域市民班	☎86-2112
岬庁舎	地域市民局	地域市民班	☎87-2112

デマンド交通（乗合タクシー）利用料金を変更します

10月1日（金）から、利用料金が1人1回400円から300円になります。

問合せ先 いすみ市商工会 ☎62-1191
大原庁舎（2階）企画政策課 企画政策班 ☎62-1382



デマンド交通（乗合タクシー）をご利用ください

予約に応じて、運行区域内をワゴン車で送迎する便利なサービスです。完全予約制で、複数の方が乗り合いにて利用されますので、時間に余裕をもってご利用ください。

運行日 月曜日から金曜日（祝日を除く）

利用料金 1人1回400円（10月1日から300円）

利用方法 予約センターへ電話をして、次の事項をお知らせください。利用数日前からのご予約も承ります。



①住所・氏名・電話番号 ②利用日時 ③利用人数 ④乗車場所と降車場所

夷隅地域 予約センター

☎86-5555

予約受付時間
平日の7時30分～16時00分

利用する15分前までに予約ください。

■運行区域 夷隅地域の下記区間 ①北部エリアと中央エリア間 ②南部エリアと中央エリア間

北部エリア
松丸・能実・荻原・須賀谷 神置・小高・小又井・深谷 今関・島・染町・万木 弥正（三軒町）

①
⇔

中央エリア
苅谷・弥正（三軒町除く） 国府台（江川向）

②
⇔

南部エリア
国府台（江川向除く）・行川 引田・大野下・大野上・札森 柿和田・正立寺・増田・作田 八乙女

■運行時刻表

北部エリア ⇒ 中央エリア 南部エリア ⇒ 中央エリア	
8時00分	13時00分
9時00分	14時00分
10時00分	15時00分
11時00分	16時00分

中央エリア ⇒ 北部エリア 中央エリア ⇒ 南部エリア	
8時30分	13時30分
9時30分	14時30分
10時30分	15時30分
11時30分	

大原地域 予約センター

☎80-5200

予約受付時間
平日の7時30分～16時00分

利用する30分前までに予約ください。
1便を利用の際は、原則として前営業日までに
予約ください。

■運行区域 大原地域及びいすみ医療センター

■運行時刻表

1便	8時00分	4便	13時30分
2便	9時30分	5便	15時00分
3便	11時00分	6便	16時00分

岬地域 予約センター

☎80-5115

予約受付時間
平日の7時30分～16時00分

利用する30分前までに予約ください。
1便を利用の際は、原則として前営業日までに
予約ください。

■運行区域 岬地域及びいすみ医療センター

■運行時刻表

1便	8時00分	4便	13時30分
2便	9時30分	5便	15時00分
3便	11時00分	6便	16時00分

問合せ先 いすみ市商工会 ☎62-1191 大原庁舎（2階）企画政策課 企画政策班 ☎62-1382



道路上に張り出している樹木の伐採について

車道や歩道の一部に、樹木や生垣が覆いかぶさると歩行者や自動車が通行しづらだけでなく、折れ木・落枝等で交通障害を引き起こす場合があります。

ご自宅など、私有地から張り出している樹木は土地所有者の方に所有権があるため、市で剪定・伐採ができません。

折れ木・落枝等が市道や通学路にはみ出していることが原因で重大な事故が発生した場合は、所有者の方が責任を問われることがあります。

樹木等の所有者の方は、事故防止のために適切な管理をお願いします。



問合せ先 大原庁舎（2階）建設課 維持管理班 ☎62-1272

「粗大ごみ」の戸別収集

高齢者や直接クリーンセンターへ搬入するための車両をお持ちでない世帯を対象に粗大ごみを戸別に収集しています。運搬・収集料金は1kg当り30円です。

収集日には、庭先などトラックに積み込めるように準備して、積み込みに立ち会ってください。

◎9月の申し込み地区（10月収集）

収集地区	収集予約締切日	申込・問合せ先
太東・古沢	9月21日（火）	いすみクリーンセンター ☎86-3721

ごみの「収集日程」・「分け方・出し方」について

ごみの収集日程は、「ごみ収集予定表」を、分別方式については、「家庭ごみの分け方・出し方」をご覧ください。お持ちでない場合は、市役所各庁舎及び各公民館で配布しています。市ホームページからもご覧になれます。

いすみ外房フィルムコミッション(iSFC)

7月はロケの問い合わせが8件ありました。7月21日には、本市が舞台となっている吉月生さんの小説、「僕がきみと出会って恋をする確率」が、メディアワークス文庫/KADOKAWAより発売されました。iSFCでは、小説のロケ地を紹介しました。いすみ鉄道で通学する高校生の切ない純愛ラブストーリーとなっています。

iSFCでは、感染症予防対策を行った上で撮影を支援しています。引き続きロケ地およびエキストラの登録を募集しています。iSFCホームページからご登録いただけます。

問合せ先 大原庁舎（3階）水産商工観光課
観光プロモーション班 ☎62-1243

ホームページ：<http://www.isfc.jp>

Facebook：www.facebook.com/isfc.jp



『僕がきみと出会って恋をする確率』
(メディアワークス文庫/KADOKAWA刊)
著/吉月生



iSFC ホームページ



弁護士による無料法律相談（10月～12月）

市では、遺産相続や離婚などの家庭問題、交通事故等の損害賠償、労働問題、金銭貸借や契約等の消費者問題など、日常生活で専門的な知識を必要とする法律問題について、市の顧問弁護士による「無料法律相談」を実施しています。（継続相談は行いません）10月から12月の日程は次のとおりです。

相談日	予約受付	相談時間
10月 7日（木）	9月 7日（火） 8時30分から	① 13時～13時40分 ② 13時50分～14時30分 ③ 14時40分～15時20分 ④ 15時30分～16時10分 （一人当たり40分以内）
11月11日（木）	10月11日（月） 8時30分から	
12月 9日（木）	11月 9日（火） 8時30分から	

※ご予約は先着順となりますので、ご希望に添えない場合があります。

相談場所 いすみ市役所 大原庁舎（1階）相談室

対象者 市の住民基本台帳に記録されている方

申込方法 相談を受けるには、市役所総務課窓口または電話での**事前予約が必要**です。

予約時に（1）お名前 （2）ご住所 （3）電話番号 （4）相談希望日時 （5）相談項目（①相続 ②離婚等の家庭問題 ③損害賠償 ④労働問題 ⑤金銭貸借等の消費者問題 ⑥その他）をお知らせください。

予約受付時間 8時30分～17時15分まで（市役所の閉庁日を除く）

申込・問合せ先 大原庁舎（2階）総務課 法務文書班 ☎62-1111

※感染症予防のため、「電話相談」に変更する場合があります。



ごみ分別の徹底をお願いします！ 「可燃ごみ」への金属類、充電電池等混入防止にご協力ください

可燃ごみの中に鉄くずなどの金属類や充電電池が紛れて混入されています。

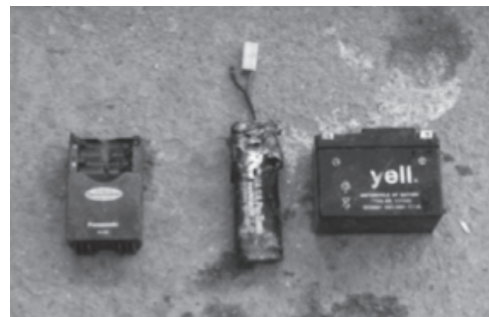
金属類が焼却炉の中に入ってしまうと機械故障につながり、焼却炉の運転停止という事態をまねきます。

また、パソコンやデジタルカメラ、加熱式たばこなどに使われる小型充電式電池（リチウム電池など）が可燃ごみに混ざっていると電池がショートした場合は発火する恐れがあり、重大な火災事故につながります。

機械故障や火災事故を防ぐためにも、正しい分別にご協力ください。



灰の中から出てきた金属類



搬入可燃ごみの中から出てきた電池類

問合せ先 いすみクリーンセンター ☎86-3721

大原クリーンセンター ☎62-3942



【9月の各種相談】

	日時	場所	問合せ先
弁護士無料法律相談 (予約制)	9日(木) 13時～16時10分 ※次回は、10月7日です。 (予約受付は、9月7日からです)	大原庁舎(1階) 相談室	大原庁舎(2階) 総務課 ☎62-1111 ※9月分は定員に達したため、 お申し込みを締め切りました。
行政相談 (予約制)	1日(水) 13時30分～16時	ふれあいセンター	いすみ市社会福祉協議会 ☎87-8857 ※予約制になります。 開催日より3日前までに予約がない 場合は開催しません。
	14日(火) 13時30分～16時	農村環境改善センター	
	24日(金) 13時30分～16時	岬ふれあい会館	
心配ごと相談 (予約制)	1日(水) 13時30分～16時	ふれあいセンター	いすみ市社会福祉協議会 ☎87-8857 ※予約制になります。 開催日より3日前までに予約がない 場合は開催しません。
	14日(火) 13時30分～16時	農村環境改善センター	
	24日(金) 13時30分～16時	岬ふれあい会館	
自立生活相談	24日(金) 13時30分～16時	岬ふれあい会館	いすみ市社会福祉協議会 ☎87-8857
消費生活苦情相談	21日(火) 13時30分～15時	大原庁舎(3階) 301会議室	大原庁舎(3階) 水産商工観光課 ☎62-1119
交通事故相談 (予約制)	14日(火) 10時～15時	大原庁舎(2階) 202会議室	大原庁舎(2階) 危機管理課 ☎62-2000(3日前までに要予約)
若者就労相談	1日(水) 9時30分～ 16時30分	岬ふれあい会館 相談室	ちば南東部地域若者サポートステーション ☎0475-23-5515



市税の夜間・休日納税相談窓口を開設

大原庁舎税務課に夜間・休日納税相談窓口を開設しています。病気や災害などのやむを得ない事情により納期内納付が困難な場合は、お早めにご相談ください。

開設場所 いすみ市役所大原庁舎(1階) 税務課

開設日 ●夜間相談窓口「毎週木曜日」(祝日等の閉庁日を除く) 19時30分まで
9月2日、9日、16日、30日

●休日相談窓口「第2日曜日」8時30分から12時まで
9月12日

取扱業務 納税相談及び市税(※)のみの収納

(※)市県民税、固定資産税、軽自動車税、法人市民税、国民健康保険税、介護保険料、後期高齢者医療保険料

問合せ先 大原庁舎(1階) 税務課 収納・滞納整理班 (滞納整理) ☎62-1123
(収納管理) ☎62-1294



便利で安心！口座振替での納付をぜひご利用ください

市税の口座振替のお申し込みは、指定の金融機関(※)、またはいすみ市役所税務課収納・滞納整理班までお問い合わせください。(☎62-1294)

(※)・千葉銀行・千葉興業銀行・京葉銀行・銚子信用金庫・房総信用組合・いすみ農業協同組合
・東日本信用漁業協同組合連合会・ゆうちょ銀行

コロナ後の まちづくりとは

いすみ市長 太田 洋

「今、いすみ市が大変ですよ」と書かれた手紙が、私のもとに届きました。差出人は近くに住む人で、数年前に東京から移住してきた方です。

内容は、新聞の切り抜きで、「いすみ市は移住で人気がある市」とありました。このことは、民間の方や職員の努力の結果であると感謝しています。これまで多くのPRや相談会を実施してきましたが、徐々に都会の人にいすみ市の魅力が知れ渡ってきたと、ちよつぱり嬉しく思いました。

合併後、移住、定住施策に力を入れ、何とかしなければ心の中で焦りを感じた時もありました。平成23年、企画政策課長からようやく人口面で社会増となりましたと報告があり、努力が報われたと喜びましたが、それもつかの間、東日本大震災の影響により、若い人がいすみ市から流出し、翌年から再び社会減となつてしまいました。人口減はいすみ市の最大の課題となり、残念なことに、今でも歯止めがかかっていません。

更に、昨年発生した新型コロナウイルス感染症が人々の生活を大きく変えてしまい苦しい日々が続いています。そのような中でも、明るい知らせが届き嬉しく思います。

最近、いすみ市が関東の移住先として評価の高い地域となつており、有難いことに、新聞やテレビなどで広くその魅力が報道されています。移住は、お金

で支援して結果を出すのではなく、まず、今、住んでいる市民が安心と幸せを実感できる地域づくりをすることが重要であり、移住はその延長線上にあるものと考えます。

これから先、コロナ収束後は、今までとは違った社会、考え方になることが予想されます。多くの企業が、地域や社会的貢献を考えるようになってきたようにも思います。

行政としても、仕事を持つ人や生活している人にとって、安心で幸せな地域とは何かをしっかりと考え、具体的に実現することが求められています。

市民のために何をすべきか、何を実現するべきかをしっかりと考え、市民にしつかりと寄り添い、一人も取り残されることのないいすみ市を実現します。このことで、いすみ市の魅力が高まり、人口増に繋がると考えます。



②



①

地域おこし協力隊の玉尾です。いすみ鉄道の活性化を目指し、いすみ鉄道を盛り上げるイベントの企画・運営やプロジェクトのお手伝い等、幅広く活動しています。

バスツアーで いすみ鉄道の魅力を紹介！

6月初旬に「ぐるっとちば×日東交通 ぐるっとバスツアー」でいすみ鉄道沿線のカメラスポットを紹介するツアーのガイドを務め、ちょうど紫陽花が見頃を迎える季節だったので、沿線で紫陽花が楽しめるおすすめのスポットを紹介しました。

地元の方々にもご協力いただき、普段は撮影が難しい場所にもご案内することができ、ツアー参加者に大変喜んでもらえました。

さらに、テレビ局の方にも一日密着で取材していただき、後日ツアーの様子がテレビで放映されるなど、いすみ鉄道のPRにもつながりました。

今後も季節ごとにいすみ鉄道の魅力をお伝えできるツアーを開催できるよう準備を進めています。

写真を通して

いすみ鉄道の魅力を発信！

また、いすみ鉄道の写真を活用し、SNSでの魅力発信にも取り組んでいます。いすみ鉄道の沿線から撮影した写真や新商品の写真、イベントの様子が分かる写真等をツイッターやインスタグラム、フェイスブックで発信しています。

昨年2月時点で100人前後だったツイッターのフォロワー数は8月現在で1万4千人を超えるなど手ごたえを感じています。

いすみ鉄道の魅力をより多くの方に届けられる取組なので、非常にやりがいがあります。

いすみ鉄道

一日社長にご招待！

2021年5月に、いすみ市を舞台に「鶴瓶の家族に乾杯」(NHK総合)が放映され、いすみ鉄道が取り上げられました。

番組内で、ゲストのさだまさしさんがいすみ鉄道に乗車中に、横浜市在住の鉄道が大好きな少年「横山くん」からいすみ鉄道の魅力を紹介されるシーンがあり、大変盛り上がりました。

そこで、番組を盛り上げてくれた横山君へのお礼になればと、いすみ鉄道が7月に一日社長として招待しました。

イベント時以外は公開していない検修庫内を見学したり、観光急行列車に乗車したり、さだまさしさんにお越しいただき番組以来の再会をしたりと、横山君にとって非常に濃い時間を過ごしていただけたと思います。

今後も得意なことを活かしてさらに多くの方にいすみ鉄道の魅力を伝えていきたいと思っています。



③

写真の説明

- ①地域おこし協力隊玉尾和也さん
- ②紫陽花といすみ鉄道
- ③一日社長の横山君と記念撮影





保健センター 9月のお知らせ

名称	対象（年度末年齢）	料金	場所・日程
胃がん検診 （完全予約制）	・40歳以上の偶数年齢の方 ・40歳以上の奇数年齢の方で昨年度未受診の方	1,000円	<岬ふれあい会館> 1日（水）、6日（月）、7日（火） ※感染症予防策につき予約制で実施します。 ※新型コロナウイルス等の感染症の流行状況によっては、中止となる場合があります。
結核・肺がん検診 （完全予約制）	40歳以上 （喀痰検査は問診により該当する方が対象）	各1,000円	
歯周病検診	昭56.4.1～昭57.3.31生 昭46.4.1～昭47.3.31生 昭36.4.1～昭37.3.31生 昭26.4.1～昭27.3.31生	1,000円	<市内委託歯科医院> ※11月30日まで 片倉歯科夷隅診療所 ☎80-5555 杏春堂歯科 ☎86-6480 鈴木歯科医院 ☎86-5526 小守歯科 ☎63-0005 草壁歯科クリニック ☎63-2511 最首歯科医院 ☎62-0238 ジツカタ歯科医院 ☎63-0070 白井歯科医院 ☎62-0933 いすみ・森の歯医者さん よしの歯科クリニック ☎62-4182 関歯科医院 ☎87-6888 吉田歯科医院 ☎87-5213 熱田歯科クリニック ☎87-9339 歯科医療機関に直接お申し込みください。（市外委託歯科医院については市ホームページ参照）
個別健康相談	赤ちゃんから高齢者まで 保健師・栄養士が電話で相談対応します		<大原保健センター> 14日（火）9:30～要予約

※検診当日に75歳以上の方、生活保護受給者は無料となります。

※保健事業の詳細は市ホームページをご覧ください。

申込・問合せ先 大原庁舎（大原保健センター内）健康高齢者支援課 健康づくり班 ☎62-1162



令和3年度子宮頸がん検診について

今年度の子宮頸がん検診は、医療機関で実施する「個別検診」を予定していましたが、医療機関の都合により、**市内検診会場にて実施する「集団検診」へ変更となりました。**

実施時期は、2月下旬から3月上旬を予定しています。検診をご希望されている方には、2月上旬頃に通知をお送りします。

なお、今後の市内での新型コロナウイルス感染症の流行状況によっては検診を中止または延期する場合があります。

問合せ先 大原庁舎（大原保健センター内）健康高齢者支援課 健康づくり班 ☎62-1162

美イオチ住宅水道



<https://iochi.net>

〒299-4501 いすみ市岬町椎木1824-1

TEL・FAX 0470-67-4335

お急ぎの方は 080-5463-0721

ハロウィンジャンボ5億円

（1等3億円・前後賞各1億円合わせて）

ハロウィンジャンボミニ5千万円

（1等3千万円・前後賞各1千万円合わせて）

この宝くじの収益金は市町村の明るく住みよいまちづくりに使われます。

各1枚 300円



9月22日（水）2種類同時発売!

発売期間 9/22（水）～10/22（金）

公益財団法人千葉県市町村振興協会

郷土資料館だより

企画展「明治のきものⅡ・夏 ひとえ まふ こんかすり 単衣と麻布と紺緋」

佐久間富美子さん（苅谷）が収集した明治の着物のコレクションのうち、今回は夏の単衣と麻をテーマに展示します。また、当館で所蔵する越後上布の着物、夢窓疎石ゆかりの袷袋（県指定文化財）も併せて展示します。

期 間 開催中～10月17日（日）
開館時間 9時～16時30分
休 館 日 月曜日（祝日の場合はその翌日）
問合せ先 いすみ市郷土資料館 ☎86-3708
※都合により展示内容・期間が変更となる場合があります。



越後上布の振袖

「危険物取扱者」の資格取得をめざす方へ
「危険物取扱者試験」及び「受験者講習会」のご案内

危険物取扱者試験

試験の種類 甲種、乙種全類（第一～六類）、丙種
試験日 11月21日（日）
試験会場 国際武道大学（勝浦市新官841）
受付期間 書面申請 9月24日（金）～10月4日（月）（土・日を除く） 9時～16時30分
電子申請 9月21日（火）～10月1日（金） 24時間対応（締切日は17時まで）
※定員に達した場合、受付期間内でも早く締め切る場合があります。
受付場所 （一財）消防試験研究センター千葉県支部 ☎043-268-0381
ホームページ <https://www.shoubo-shiken.or.jp>
※受験願書は、消防本部及び各消防署・分署にあります。

危険物取扱者試験受験者講習会

講習日時 10月15日（金） 9時20分～16時45分（受付9時～）
講習会場 東部台文化会館（茂原市東部台1丁目7-15）
対象 乙種第四類の取得を目指している方、または危険物関係法令等を学ぼうとしている方
受講料 3,700円（テキスト代別） ※当日お支払いください。（事前申込不要）
テキスト 危険物取扱必携「法令編」 1,400円
危険物取扱必携「実務編」 1,400円
例題集「乙種第四類」 1,700円（合計4,500円）
※当日会場にて販売しますが、消防本部で事前に購入できます。
注意事項 当日は自宅での検温とマスクの着用をお願いします。発熱や風邪の症状等のある方は受講を見合わせてください。新型コロナウイルス感染症の影響等により中止する場合は、消防本部ホームページにてお知らせします。

問合せ先 夷隅郡市広域市町村圏事務組合消防本部 予防課 ☎80-0132
ホームページ <http://www.isumi-kouiki.com/syoubou.htm>

連続防災講座 第7回「森の防波堤の可能性」参加者募集

東日本大震災から10年を迎え、再度防災に対する意識を高めるため、平常時と非常時の境をなくして防災につながる概念「フェーズフリー」を柱に、過去、現在から未来を考える連続講座を開催しています。

テーマ 「森の防波堤の可能性」 日時 9月11日（土）13時30分～
会場 大原文化センター大会議室 参加費 無料
申込・問合せ先 一般社団法人 洗楓座（こうふうざ） ☎090-1268-5882（佐藤）
ホームページ：<http://www.kofuza.jp/html/act.html>

いすみ創業塾を開催します

創業・起業に関心のある方や創業を予定している方を対象として、全4日間のカリキュラムで開講します。基礎から実践的な内容まで、創業に必要な知識を短期間で習得することができます。

日時 10月30日(土)～11月20日(土)までの毎週土曜日 各日とも13時～18時
(最終日のみ17時30分終了)

内容 中小企業診断士など専門家による講義

会場 いすみ市商工会大原本所1階研修室

受講料 3,300円(税込)

※11月頃に廃業塾(事業承継セミナー)も開催予定。

※新型コロナウイルス感染症拡大状況により、オンライン講義に変更または中止等の可能性があります。

申込・問合せ先 いすみ市商工会 ☎62-1191 **詳細** <http://www.isuminavi.jp/>

いすみ市商工会からのお知らせ！

いすみ市商工会では、外房エリアで注目されている様々な事業や活動をブログでご紹介しています。詳しくはQRコードからブログ記事をご覧ください。

いすみ市商工会には、市内の過半の事業者が加入しており、行政とも連携しながら、経営の向上や地域経済の活性化に向けて様々なサポートを行っています。資金繰りに困った際の資金調達方法や、事業展開に即した各種補助金の活用方法、節税対策、さらに、事業承継問題など自分たちだけで抱えこまずに気軽にいすみ市商工会までご相談ください。商工会の会員事業者でなくとも構いません。気軽に頼れるいすみ市商工会として地域を支えていきます。

問合せ先 いすみ市商工会 大原本所 ☎62-1191 ✉info@isuminavi.jp **いすみ市商工会ブログ**



いすみ鉄道主催 ガイド養成講座 受講者募集

いすみ市や周辺地域で、国内外の旅行者を案内するガイドを養成する講座の受講者を募集しています。オンライン講座(全5回/各回2時間程度)でガイド業務の流れや基礎的なテクニックを習得し、いすみ鉄道沿線で行うフィールドワーク(全2回/各回6時間程度)でガイド体験を行います。

いすみ鉄道のウェブサイトで講座の詳細を確認のうえ、お申し込みください。

締切り 9月6日(月) **参加費** 無料

日程 第1回 オンライン講座 : 9月21日(火) 19時～
第2回 オンライン講座 : 9月28日(火) 19時～
第3回 フィールドワーク : 10月 9日(土)、10日(日) のいずれか
第4回 オンライン講座 : 10月19日(火) 19時～
第5回 オンライン講座 : 10月26日(火) 19時～
第6回 フィールドワーク : 11月 6日(土)、7日(日) のいずれか
第7回 オンライン講座 : 11月16日(火) 19時～

主催 いすみ鉄道株式会社、一般社団法人インバウンドガイド協会 **後援** いすみ市、大多喜町、市原市

申込・問合せ先 いすみ鉄道株式会社(事務局:一般社団法人インバウンドガイド協会)

☎03-6876-6003 ✉isumi2021@inbound-guide.jp

未経験者歓迎!!
全7回の実践講座



イベント中止のお知らせ

新型コロナウイルス感染症拡大防止のため、中止が決定しているイベント等をお知らせします。イベントを楽しみにされていた皆様にはお詫び申し上げます。

イベント名	問合せ先
第14回いすみ健康マラソン(増田明美杯)	☎62-2811 いすみ健康マラソン実行委員会
国吉神社秋季大祭	☎86-3774 国吉神社社務所
大原はだか祭り	☎62-1243 大原はだか祭り実行委員会
長者・中根十三社祭り	☎62-1243 水産商工観光課
いすみあかね園「チャリティーバザー」	☎66-0600 いすみあかね園

第10回子ども芸能祭の参加者募集!

お囃子や歌、ダンスなど、市内の子どもたちの日頃の活動成果を発表する場として、今年度も「子ども芸能祭」を開催します。大きな舞台上で発表してみたい子どもたちやその団体を募集します。ジャンルは問いません。

開催日時 2月27日(日) 13時開演(予定)

場所 岬ふれあい会館文化ホール

募集内容 舞台発表ができる市内小・中学生

応募方法 下記までご連絡ください。

募集締切 12月10日(金)

※新型コロナウイルス感染症の拡大状況により、中止となる場合があります。

問合せ先 大原庁舎(3階)生涯学習課 生涯学習班 ☎62-2811



「第九回いすみ市短歌大会」を開催します

作品募集 テーマは自由、作品は未発表のもの

応募資格・作品数 ●一般 1首～3首 ●市内小・中学生、高校生 1首

投稿料 1首 1,000円(市内小・中学生、高校生は無料)

投稿方法 専用投稿用紙を使用し、作品に投稿料をそえ、事務局に持参または郵送してください。
(市内小・中学生、高校生は学校ごとに作品をまとめて事務局に提出)
専用投稿用紙は、事務局のほか、市役所各庁舎、各公民館等に設置しています。
(市ホームページからもダウンロード出来ます)

受付期間 9月1日(水)～10月29日(金)

選者 日高堯子(旧姓 半場) いすみ市行川出身 短歌結社【かりん】所属

歌集に『野の扉』、『牡鹿の角の』、『寝月もゆら』、『玉虫草子』、『樹雨』、『雲の塔』、『睡蓮記』、『振りむく人』、『空目の秋』。

特別選者 秋葉四郎

千葉県出身、歌人、文学博士、短歌結社「歩道」編集長、上山市茂吉記念館館長
松平盟子

愛知県出身、歌人、与謝野晶子研究家、歌誌「プチ★モンド」代表、NHK短歌大会元選者

表彰(一般の部・小学生の部・中学生の部)

○入賞者には大会前に通知し、賞状及び記念品を贈呈します。

大賞、優秀賞、特別選者賞、いすみ市長賞、教育長賞、市議会議長賞、社会教育委員長賞、文化財保護協会会長賞、千葉日報社長賞、佳作

○詠草集を参加歌人全員に配布し、小・中学校及び高校には各6部配布します。

短歌大会日時 2月20日(日) 13時～ **場所** 大原文化センター

問合せ先 いすみ市短歌大会実行委員会事務局(生涯学習課内) ☎62-2811

エネルギー&住まい&暮らしのお手伝い

LPガス発電機

ご自宅のLPガスを利用して、長時間運転が可能です!!

感染症対策
継続中!



市民生活応援市内共通商品券、ご利用になれます。

水道・ガスセンター
キミツカ

水道 電気 ガス

いすみ市岬町椎木1762
TEL.87-2761

長者町駅前駐車場利用者募集

申込受付 9月6日(月)～9月17日(金) 8時30分～17時15分(土・日を除く)

1人(1法人) 1区画 ※区画が埋まり次第終了

申込時に必要なもの 駐車する車の車検証の写し

利用期間 令和3年10月1日～令和4年3月31日

※利用期間満了後、継続利用をご希望の方は手続きが必要となります。

使用料 1区画 4,000円/月 ※利用期間分の使用料を一括で納付していただきます。

申込み・問合せ先 岬庁舎 地域市民局 地域市民班 ☎87-2111

『太東埼燈台環境整備ボランティア』募集

燈台周辺の環境整備を行います。お手伝いよろしくお願ひします。

日時 9月15日(水) 9時 燈台集合(雨天順延)

内容 山道周辺整備・草刈り伐採等(農機具等のご持参をお願いします)

問合せ先 NPO太東埼燈台クラブ 理事長 伊東富士夫

☎090-2141-4543



「いすみ鉄道草取りボランティア」募集

いすみ鉄道駅構内などの草取りを行ってくれるボランティアを下記のとおり募集しています。

※作業内容などの詳しい内容は、お問い合わせください。(作業は約1時間)

場所	日時	雨天の場合	問合せ先
上総中川駅	9月 2日(木) 7時～ 10月 7日(木) 10時～	翌日実施	秋場 ☎86-3025 (17時以降にご連絡をお願いします)
国吉駅	9月11日(土) 8時～ 10月 9日(土) 8時～	翌日実施	山本 ☎090-2555-3724
上総東駅	9月18日(土) 16時～ 10月23日(土) 14時～	中止	中塚 ☎62-6767

自衛官等募集

防衛省・自衛隊では、次のとおり防衛大学校学生及び防衛医科大学校学生等を募集しています。

募集種目		応募資格	受付期間	試験期日(期間)
防衛大学校学生	一般	高卒(見込含) 21歳未満	7月1日～10月27日	1次試験:11月6日・7日
防衛医科 大学校学生	医学科学生	高卒(見込含) 21歳未満	7月1日～10月13日	1次試験:10月23日
	看護学科学生		7月1日～10月 6日	1次試験:10月16日
自衛官候補生		18歳以上33歳未満	通年	受付時にお知らせします。

※詳しくは自衛隊茂原地域事務所までお問い合わせください。

問合せ先 自衛隊 茂原地域事務所(千葉地方協力本部) ☎0475-25-0452

いすみ市職員募集（任期付短時間勤務職員）

募集職種及び予定人員	・一般事務	若干名
	・一般事務（障がい者対象）	若干名
	・保育士	若干名
	・助産師	若干名

任 期 令和4年4月から原則3年間

受験資格

・一般事務
昭和37年4月2日以降に生まれた者で、学歴は問いませんが、パソコン操作（ワード・エクセル等）ができること。また、障がい者対象にあつてはこれに加え、申込時点で「身体障害者手帳」、「精神障害者保健福祉手帳」もしくは「療育手帳」の交付を受けていること。

・保育士、助産師

昭和37年4月2日以降に生まれた者で、学歴は問いませんが、当該資格を有する者又は令和4年春季までに資格取得見込みの者。

申込方法 試験申込書を市役所総務課にて9月13日（月）から配付します。申込書の郵送を希望する場合は、角2サイズの返信用封筒（郵便番号、住所、氏名を明記し、120円切手を貼付）同封の上、市役所総務課へ。

詳しくは、市ホームページ、又は市役所総務課へお問い合わせください。

問合せ先 大原庁舎（2階）総務課 総務班 ☎62-1111

国保国吉病院組合（いすみ医療センター）職員募集

国保国吉病院組合（いすみ医療センター）では、令和4年度採用の職員を次のとおり募集します。

試験職種	採用予定者数	受験資格
臨床検査技師	若干名	平成3年4月2日以降に生まれた者で、資格免許を取得している者又は令和4年春季までに取得見込みの者
診療放射線技師	1名	
薬剤師	1名	昭和61年4月2日以降に生まれた者で、資格免許を取得している者又は令和4年春季までに取得見込みの者
看護師	若干名	
理学療法士又は作業療法士	若干名	昭和56年4月2日以降に生まれた者で、資格免許を取得している者又は令和4年春季までに取得見込みの者
言語聴覚士	1名	言語聴覚士の資格免許を取得している者で、5年以上の実務経験を有する者

申込方法 受験申込書等に必要書類を添付の上、いすみ医療センター総務課へ提出してください。

申込書等配布 いすみ医療センター総務課で配布します。また、ホームページからもダウンロードできます。

受付期間 9月17日（金）まで（土・日・祝は除く）※郵送の場合も期限内必着のこと。

試験日時及び場所 【第1次試験】 書類審査のため試験日時はありません。

【第2次試験】 10月2日（土）に実施予定

その他 当院では看護師の就業を支援する、看護師就業支度金貸付制度を設けています。

【貸付額】 350,000円（無利子）

この貸付金は当院に看護師として1年間従事したときは、全額免除になります。

※詳しくは、いすみ医療センターのホームページをご覧ください。下記問合せ先にお問い合わせください。

問合せ先 いすみ医療センター 総務課 ☎86-2311 ホームページ <https://www.isumi-ic.jp/>

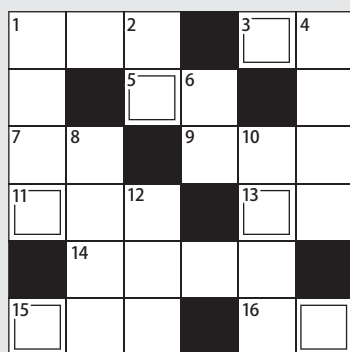
いすみ文芸 音羽俳句会

朽ちかけし馬頭観音大夏野	平石むつ子
戦歴の黒ずむ墓石百日紅	齋藤 一子
ねこじやらし風の行方に身を任せ	中村 廣子
父想ふものの一つに白緋	小谷 明美
夏の夕返事書かねばならねども	松本 晶
老鷹の日の高ければ鳴きもせず	福田倭文枝
山百合の香りを背負ひ登下校	峯島 秀子
日焼した球児の背を押す拍手かな	鶴澤 克美
検査終え夫に粥炊く大暑かな	青柳かほる
青春の仲間の訃報海猫の鳴く	酒井 良司
夕立の取りもつ縁で妻となり	田中 一夫
ほととぎす南へよぎり鍬止まる	朝日東久夫
ぎゆうぎゆうにリュックに詰まる夏休み	五十嵐夢彩
声明を唱ふるごとく夕のせみ	橋本 晶子

クロスワードパズル

ヨコのカギ

- 1 中国から伝わってきた文字
- 3 壁や塀に這う植物
- 5 過ぎ去った時間、むかし
- 7 いがいがのとげで包まれている木の実
- 9 学校から帰る事
- 11 ふじやつがる、紅玉といった品種がある果物
- 13 粉を水で溶いたとき、完全に溶けないためにできる小さなかたまり
- 14 一番大きいこと
- 15 文字や絵がかかれていない白い紙
- 16 将棋で使う、王将や飛車などと書かれているもの



□の6文字を並べ替えて言葉をつくってください。

タテのカギ

- 1 道真や人形を動かす仕組み、仕掛け
- 2 その時々につけられたモノの値段
- 4 種付け用に飼う雄の馬
- 6 焼き過ぎて黒くなった部分

1210 8

同じ土地に違った種類の作物を何年かに1回のサイクルで作る方法
小型の太鼓
黒の石
囲碁で使う、白と

パズルの応募方法

- 正解者から抽選で5名に学校給食に使用している特別栽培米「いすみっこ」2合をプレゼントします。
- はがきまたはメールに、パズルの回答、住所、名前、年齢、電話番号、広報紙のご感想を記載し、企画政策課へお送りください。



提供元：クロスワード.jp

締切：9月30日(木)消印有効(メールの場合は件名を「広報いすみクロスワードパズル」としてください。)

応募の宛先：〒298-8501 いすみ市役所 企画政策課 e-mail: kikaku@city.isumi.lg.jp

先月号の答えは「ボンオドリ」でした。当選発表は賞品の発送をもって代えさせていただきます。

給湯器買換え応援中!!

家電販売

電気と水道のお店

アンテナ工事

IH・エコキュート

(有)土橋電気

コンセント工事

水廻りリフォーム

いすみ市岬町椎木1418

住宅設備工事

TEL 0470-87-2834

(月虹ホール&オーロラ館)

葬儀・法事

(有)哀愁の
月虹ひきだ

直葬 ¥86,000~
(棺骨壺 霊柩車#)(総¥94,600~)

・海洋散骨
・墓石
・ペット火葬車
・仏壇

通夜振舞いに代えて
『選べるギフト』

☎0470-86-2006
いすみ市苅谷179



ホームページあり

☎0120-84-5678

防災行政無線の内容確認

☎62-8000
 防災行政無線に関する問合せ
 ☎62-2000
 危機管理課

休日在宅医テレホンサービス

夷隅医師会 ☎63-0411
 9時～17時

ダイヤル119 7月中

火災件数	0件(23件)
救急件数	195件(1,265件)
交通事故	5件(57件)
急病	127件(776件)
その他	63件(432件)
()内は1月からの累計	
大原消防署	80-0137
岬分署	80-0138
夷隅分署	80-0139

交通事故発生状況 7月中

発生件数	3件(38件)
死者数	1人(1人)
負傷者数	3人(46人)
()内は1月からの累計	

～思いやる心ひとつで事故はゼロ～

■日曜・休日・夜間の当番医案内

消防本部警防課情報通信係へお問い合わせください。
 ☎80-0119 FAX82-5000

24時間健康相談ダイヤル

●24時間365日対応の救急医療情報案内

 **0120-143-251**

※非通知設定では通話できません。
 (いすみ市・勝浦市・御宿町・大多喜町住民専用)
 実施：夷隅郡市広域市町村圏事務組合

市の人口



8月1日現在

世帯数	17,042戸(+3戸)
人口	36,802人(-14人)
男	18,154人(-3人)
女	18,648人(-11人)
()内は前月比	

出生7人 死亡51人(7月届出)
 ※外国人住民も含まれています。

今月の表紙

今月の表紙は、一宮・岬梨組合副組合長の沼田伸一さんが営むやまよ農園で撮影しました。沼田さんはやまよ農園の4代目で、梨を作って40年になるそうです。「一年手塩にかけて育てた梨の収穫が一番の楽しみ。今年は天候が良かったので、例年より甘い梨ができました。この地域は梨園がたくさんあるので、自分の好みに合う梨園を探してみたいか。」と笑顔で話してくれました。



一信頼と巧みな技術をもってお応えします一


藤美建装

一般住宅塗装 / リフォーム工事

お客様のご希望に添えるように細かく丁寧な工事を心掛けています

TEL 0470-87-9939 FAX 0470-87-9959

■千葉県いすみ市岬町桑田1508-2

いすみ市 藤美建装 

県知事許可(般-29)第40366号

巨木・危険木・枝下ろし伐採

解体・産業廃棄物収集運搬業

 (有)丸新植木

〒298-0017 いすみ市下布施2198

TEL.0470(66)0059 FAX.0470(66)2200

いすみ市 丸新植木





パラリンピック採火・集火式について

パラリンピック聖火リレーの採火式が7月19日に夷隅特別支援学校で実施され、夷隅郡内2市2町の協同の灯「夷隅地域の火」が生徒達の手で灯されました。

この「夷隅地域の火」は、8月18日に市原スボレクパークで実施された千葉県集火式に他の自治体の火と共に集結し、パラリンピック聖火千葉県の火が完成しました。



オリンピック聖火リレートーチの展示巡回について

岬町三門の(有)松本家具製作所様(代表 松本勝一)よりオリンピック聖火リレートーチの台座をご寄贈いただきました。この台座は、今年の4月から県内各自治体におけるオリンピック聖火リレートーチ巡回展示の際に使われたものと同じデザインで、(有)松本家具製作所のデザインが採用されていたものです。

今後は、スポーツジャーナリストでいすみ大使でもある増田明美さんよりご寄贈いただいたオリンピック聖火リレートーチと共に、市内の各庁舎や小中学校、公民館にて巡回展示する予定です。

問合せ先 大原庁舎(3階)水産商工観光課
オリンピック・食のまちづくり班
☎62-1130



伊勢エビ漁が解禁されました!

資源保護のため、6月から禁漁となっていた伊勢エビ漁が、8月に入り解禁となりました。

大原漁港から10数キロ沖に広がる水深20メートル前後、広さ120平方キロメートルの器械根と呼ばれる岩礁群があるため、大原漁港は全国でも有数の伊勢エビの漁獲量を誇ります。夷隅東部漁業協同組合業務課長の最首重昭さんは、「今年は水温が高く、たくさんの伊勢エビが獲れています」と話してくれました。

