



広報

# いすみ

11月号

2017(平成29年)

No.144



## 元気な運動会が行われました(長者保育所)

### おもな内容

- 市の財政状況など.....2~4
- 各種表彰など.....5~7
- 第10回記念大会いすみ健康マラソン開催について.....8、9
- いすみ市長選挙及びいすみ市議会議員補欠選挙について.....10
- 議会だより.....13~16
- 市長のひとこと.....17
- イベント・募集.....20~28





平成29年度上半期  
(平成29年9月30日現在)

# 市の財政状況

市の収入や支出、借入金などの状況をお知らせします。

## 一般会計の収入・支出状況

※平成28年度からの繰越分を含みます。

(単位:千円、%)

(単位:千円、%)

款	歳入			
	予算現額	収入済額	収入率	構成比
市 税	37億5,915万5	23億1,322万0	61.5	26.4
地方譲与税	1億9,800万0	6,471万8	32.7	0.7
利子割交付金	400万0	205万2	51.3	0.0
配当割交付金	2,000万0	474万8	23.7	0.1
株式等譲渡所得割交付金	2,000万0	0	0.0	0.0
地方消費税交付金	5億8,700万0	3億5,406万9	60.3	4.0
ゴルフ場利用税交付金	3,590万0	1,702万0	47.4	0.2
自動車取得税交付金	6,000万0	2,993万8	49.9	0.3
地方特例交付金	1,378万3	1,378万3	100.0	0.2
地方交付税	58億1,471万9	42億873万5	72.4	48.0
交通安全対策特別交付金	580万0	318万2	54.9	0.0
分担金及び負担金	1億1,965万9	4,354万1	36.4	0.5
使用料及び手数料	3億8,977万6	1億8,359万6	47.1	2.1
国庫支出金	17億8,456万2	6億9,883万6	39.2	8.0
県支出金	9億9,688万2	1億3,911万4	14.0	1.6
財産収入	4,045万0	4,628万7	114.4	0.5
寄附金	1億500万0	3,357万5	32.0	0.4
繰入金	7億1,256万7	1億1,214万1	15.7	1.3
繰越金	3億4,385万9	3億4,386万0	100.0	3.9
諸収入	3億2,443万3	1億2,722万8	39.2	1.4
市 債	17億8,100万0	3,520万0	2.0	0.4
歳入合計	171億1,654万5	87億7,484万3	51.3	100.0

款	歳出			
	予算現額	支出済額	執行率	構成比
議会費	1億6,011万0	8,406万4	52.5	1.3
総務費	20億8,511万8	8億1,353万0	39.0	12.1
民生費	53億11万6	24億180万4	45.3	35.8
衛生費	19億7,911万3	7億2,842万0	36.8	10.9
農林水産業費	6億7,765万7	1億7,041万1	25.1	2.5
商工費	4億2,473万8	1億8,150万0	42.7	2.7
土木費	8億491万6	1億1,586万8	14.4	1.7
消防費	10億3,204万9	4億8,305万7	46.8	7.2
教育費	24億7,390万7	7億867万7	28.6	10.6
災害復旧費	9,173万1	4,785万5	52.2	0.7
公債費	19億2,116万2	9億5,435万8	49.7	14.2
諸支出金	1億5,551万2	1,922万2	12.4	0.3
予備費	1,041万6	0	0.0	0.0
歳出合計	171億1,654万5	67億876万6	39.2	100.0

## 市債の現在高

(単位:千円)

(単位:円)

一般会計	169億2,130万6	1人あたり	467,654
水道会計	13億456万3	1世帯あたり	1,075,971
合計	182億2,586万9		

## 会計別の収入・支出状況

(単位:千円、%)

会計名	予算現額	収入済額		収入率
		収入済額	執行率	
一般会計	171億1,654万5	87億7,484万3	51.3	
		67億876万6	39.2	
国民健康保険	67億396万7	31億5,692万0	47.1	
		29億4,090万8	43.9	
介護保険	41億2,351万2	20億7,852万9	50.4	
		16億6,500万2	40.4	
後期高齢者医療	5億1,970万5	1億8,215万9	35.1	
		1億473万2	20.2	
水道事業	収益的収入	14億7,805万4	4億5,328万8	30.7
	収益的支出	16億1,378万9	4億2,979万4	26.6
	資本的収入	5,175万2	0	0.0
	資本的支出	4億3,268万6	1億7,751万3	41.0

## 税負担の状況

(単位:千円)

(単位:円)

税目	調定額	1人あたり	1世帯あたり
市民税	17億8,056万8	45,687	105,116
固定資産税	20億5,800万4	52,806	121,495
軽自動車税	1億2,970万2	3,328	7,657
たばこ税	1億1,864万1	3,044	7,004
鉱産税	250万1	64	148
合計	40億8,941万6	104,929	241,420

平成29年9月30日現在

人口 38,973人 世帯数 16,939世帯

※表中における金額については、表示単位未満を四捨五入して処理していますので、各計の数値と一致しない場合があります。

問合せ先 大原庁舎(2階) 財政課 財政班 ☎62-1216



# 平成28年度 決算の概要をお知らせします

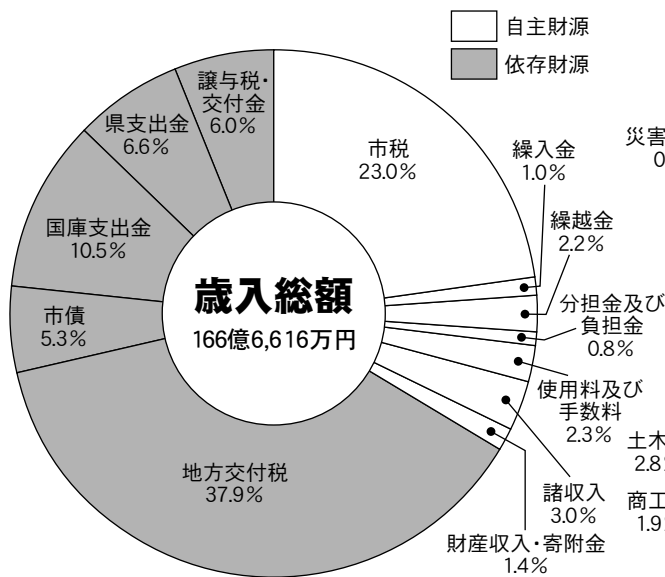
## 一般会計

歳入	
款	決算額
市税	38億3,356万2千円
譲与税・交付金	9億8,219万3千円
地方交付税	63億1,964万5千円
分担金及び負担金	1億3,559万9千円
使用料及び手数料	3億8,874万8千円
国庫支出金	17億4,656万9千円
県支出金	10億9,195万4千円
財産収入	3,679万9千円
寄附金	1億9,431万3千円
繰入金	1億6,872万8千円
繰越金	3億7,348万9千円
諸収入	5億396万1千円
市債	8億9,060万円
歳入総額	166億6,616万円

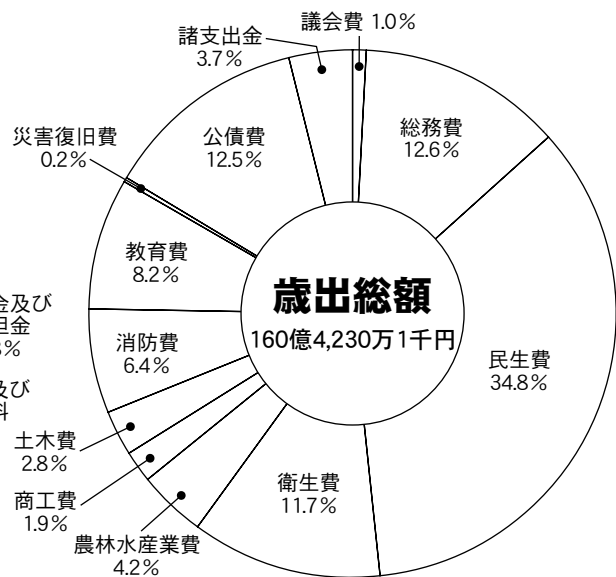
歳出	
款	決算額
議会費	1億5,701万5千円
総務費	20億2,299万7千円
民生費	55億9,109万7千円
衛生費	18億8,381万1千円
農林水産業費	6億7,021万2千円
商工費	3億726万4千円
土木費	4億4,265万6千円
消防費	10億2,083万3千円
教育費	13億1,637万8千円
災害復旧費	2,791万7千円
公債費	20億1,340万1千円
諸支出金	5億8,872万円
予備費	0円
歳出総額	160億4,230万1千円

※一般会計は、最終予算額169億5,694万6千円に対し、歳入総額は166億6,616万円、歳出総額は160億4,230万1千円となりました。

### 目的別歳入決算構成比



### 目的別歳出決算構成比



### 特別会計・水道事業会計

会計名	歳入決算額	歳出決算額	差引額	
国民健康保険	69億4,002万3千円	64億9,749万5千円	4億4,252万8千円	
介護保険	40億8,308万6千円	39億6,664万6千円	1億1,644万円	
後期高齢者医療	4億8,501万2千円	4億8,321万5千円	179万7千円	
水道事業	収益的	15億6,196万円	16億940万8千円	△4,744万8千円
	資本的	3,070万6千円	3億7,602万6千円	△3億4,532万円

※水道事業費において資本的収入額が資本的支出額に対して不足する額は、過年度分損益勘定留保資金で補てんしました。

# 平成28年度 財政健全化判断比率および資金不足比率の状況

「地方公共団体の財政の健全化に関する法律」に基づき、平成28年度決算におけるいすみ市の健全化判断比率及び資金不足比率を公表いたします。

## ○財政健全化法の概要

平成19年6月に「地方公共団体の財政の健全化に関する法律」が公布され、地方公共団体は、毎年度、前年度決算に基づく健全化判断比率及び公営企業の資金不足比率を算定し、監査委員の審査に付したうえで、議会に報告するとともに公表することとなりました。

健全化判断比率は、実質赤字比率、連結実質赤字比率、実質公債費比率、将来負担比率の4つの財政指標の総称です。地方公共団体はこの健全化判断比率のいずれかが早期健全化基準以上となった場合には、「早期健全化段階」となり、自主的な改善努力による財政健全化を図るため財政健全化計画を策定することとなります。さらに、この比率のうち財政再生基準に達しているものがひとつでもあれば、「財政再生段階」となり、国等の関与による確実な再生を図るため財政再生計画を策定することとなります。

また、資金不足比率は、公営企業における指標で、経営健全化基準以上となった場合は、経営健全化計画を策定することとなります。

## ○平成28年度決算に基づくいすみ市の比率

平成28年度決算に基づく「健全化判断比率」と「資金不足比率」を算定したところ、市は全ての指標において、早期健全化基準及び経営健全化基準を下回りました。

### 1. 健全化判断比率

平成28年度決算に基づく「健全化判断比率」は、実質赤字比率と連結実質赤字比率については、黒字決算であることから該当ありません。実質公債費比率については、8.4%で前年度と同値、将来負担比率については、56.6%で前年度と比較し15.2ポイント減となりました。いずれの指標も早期健全化基準を下回る数値であり、いすみ市の財政状況は健全な状態であることを示しています。

(単位 %)

指標名	いすみ市	早期健全化基準	財政再生基準	説明
実質赤字比率	—	13.16	20.00	福祉、教育、まちづくり等を行う地方公共団体の一般会計等の赤字の程度を指標化し、財政運営の深刻度を示します。
連結実質赤字比率	—	18.16	30.00	すべての会計の赤字や黒字を合算し、地方公共団体全体としての赤字の程度を指標化し、地方公共団体全体としての財政運営の深刻度を示します。
実質公債費比率	8.4	25.00	35.00	借入金（地方債）の返済額及びこれに準じる額の大きさを指標化し、資金繰りの程度を示します。
将来負担比率	56.6	350.00		地方公共団体の一般会計等の借入金（地方債）や将来支払っていく可能性のある負担等の現時点での残高を指標化し、将来財政を圧迫する可能性の度合いを示します。

※実質赤字比率及び連結実質赤字比率は、黒字のため「—」と表示しています。

### 2. 資金不足比率

平成28年度決算に基づく公営企業（水道事業会計）の「資金不足比率」は、資金不足が生じませんでしたので、該当ありません。

(単位 %)

会計名	いすみ市	経営健全化基準	説明
水道事業会計	—	20.00	公営企業の資金不足を、公営企業の事業規模である料金収入の規模と比較して指標化し、経営状態の深刻度を示します。

※資金不足比率は資金不足が生じなかったため「—」と表示しています。





## ひとり親家庭等福祉事業功労者として知事表彰を受賞

いすみ市母子寡婦福祉会 監事の亀山なを子さん（国府台）が9月10日に行われた千葉県母子寡婦福祉大会において、知事表彰を受賞されました。亀山さんは永年にわたり母子寡婦福祉会の役員として母子寡婦福祉活動を推進し、ひとり親家庭の理解を深める活動に精励し、母子寡婦福祉会の育成指導に尽力されました。



## ライフル射撃競技の全国大会で活躍!!

全国高等学校ライフル射撃競技選手権大会が7月28日から31日まで広島県で開催され、茂原樟陽高等学校2年の児安弘成さん（松丸）と茂原北陵高等学校2年の目羅渚さん（引田）が出場し健闘しました。

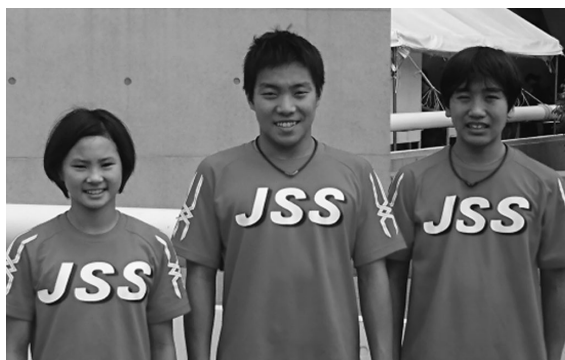
また、目羅さんは9月9日に埼玉県で開催された平成29年度JOCジュニアオリンピックカップ兼第28回ISSFジュニアライフル射撃競技選手権大会に出場し、ハイレベルな展開のなか、5位入賞と活躍されました。



目羅 渚さん

## 第40回全国JOCジュニア オリンピックカップ夏季水泳競技大会出場

第40回全国JOCジュニアオリンピックカップ夏季水泳競技大会が8月22日から26日まで、東京辰巳国際水泳場で開催され、ジャパンスイミングスクール大原所属の川名龍心さん（大原中3年）が100mバタフライに養日聖さん（大原中1年）が100m・200m背泳ぎに、畑遥花さん（大原小5年）が100m自由形に出場し、それぞれ好成績を収めました。



左から 畑 遥花さん、川名龍心さん  
養日 聖さん

## 全日本私立高等学校選抜ソフトテニス選手権大会出場決定!!

8月27日に第32回千葉県私立学校ソフトテニス選手権大会が白子町テニスコートで開催され、敬愛学園高等学校1年の長谷川竜也さん（大原）が男子個人戦において、参加178組のトーナメント戦を勝ち抜き、見事準優勝に輝きました。そして、来年3月に開催される、第51回全日本私立高等学校選抜ソフトテニス大会への出場を決めました。



## 学校教育振興の寄附 ありがとうございます!

(平成29年4月~平成29年9月受付分)

\*大原小学校へ 山和証券㈱ 特別顧問 やまぐち しげる 山口 茂 様 図書 33冊 (4月・6月)

\*市内小中学校・教育委員会へ やまぐち しげる 山和証券㈱ 特別顧問 山口 茂 様 図書 145冊 (5月・6月・8月)



5

広報 いすみ 2017.11

介護保険料の第5期分の納期は11月30日(木)です。問合せ先:税務課 収納管理班 ☎62-1294  
保険内容については健康高齢者支援課 介護保険班 ☎62-1118

## いすみ市スポーツ少年団が表彰されました

公益財団法人日本体育協会及び日本スポーツ少年団が行う「平成29年度日本スポーツ少年団顕彰事業」によりいすみ市スポーツ少年団が表彰されました。

いすみ市スポーツ少年団は市町村合併を受けて、平成17年に発足しました。

現在の登録団体は、ミニバスケットボール6団体、ホッケー1団体、バレーボール1団体、剣道2団体、柔道1団体、ソフトテニス1団体、卓球1団体、サッカー2団体、ソフトボール2団体の9種目17団体です。

各登録団体は、市内学校体育施設等を練習拠点に日々熱心にスポーツ活動に取り組み、「子どもたちの体力と技能の向上、心身の健全育成に大きな役割を果たしている」とその実績が高く評価され、このたびの授賞となりました。



いすみ市  
スポーツ少年団  
鈴木浩司 本部長

## 中根っ子秋祭り開催 ふる里のたからもの

中根小学校に眠っていた子ども神輿を、中根地区伝統文化教育推進委員会が中心に中根地区全体で修復し、9月25日に「中根っ子秋祭り」が開催されました。

同小児童らが修復された子ども神輿を元気よく担いで渡御し、地域特有の文化、担ぎ方や祭り歌など学習の成果を伝承する、頼もしい姿を笑顔で披露しました。



## いすみ市土着菌完熟堆肥センター開設

市では、農業の活性化のため、土着菌完熟堆肥を活用した農業を推進しコストの低減と消費者に魅力のある農作物をつくることを目的とした「いすみ市土着菌完熟堆肥センター」を開設します。同センター開設に伴い、施設概要の説明及び記念講演を開催しますので、多くの皆さまのご参加をお待ちしています。なお、施設見学は9時30分から可能ですので是非お越しください。

日時 12月4日(月) 10時～

場所 農村体験交流施設 つどいの家会議室(旧千町保育所敷地内隣)

記念講演 講師：鹿児島県 柳谷町内会(通称：やねだん) 会長 豊重哲郎氏  
演題：住民自治による感動の地域再生(環境整備に土着菌活用)

問合せ先 大原庁舎(3階) 農林課 生産戦略班 ☎62-1280



## いすみ外房フィルムコミッション(iSFC)

9月はロケの問い合わせ13件のうち5件が決定し撮影が行われました。

現在公開中の映画「ミックス。」(新垣結衣さん、瑛太さん主演)に登場する「フラワー卓球クラブ」の外観に名熊公民館が使用され、映画「あゝ、荒野」(菅田将暉さん、ヤン・イクチュンさん主演)の海岸シーンも市内で撮影されました。

また、現在放送中のTVドラマ「明日の約束」と「刑事ゆがみ」では、病院のシーンがいすみ医療センターで撮影されました。

映画やドラマなどのエキストラ出演に興味のある方は、ご連絡ください。

問合せ先 大原庁舎(3階) オリンピック・観光課 シティプロモーション班

☎62-1243

ホームページ：<http://www.isfc.jp> [www.facebook.com/iSFC.jp](http://www.facebook.com/iSFC.jp)



撮影時の名熊公民館





## 『百歳』おめでとぅございます

市では、平成29年度中に百歳を迎えられる方（大正6年4月1日から大正7年3月31日まで）に生まれ、平成29年9月15日現在においてご存命の方）に対し、多年にわたり社会の発展に貢献されたことに感謝し、その長寿を祝い百歳祝品贈呈事業を行いました。今年度は、9月27日に5名の対象者へ夷隅健康福祉センター長といすみ市長が訪問し、内閣総理大臣からのお祝状及び記念品（銀杯）と、市から祝品（商品券）の贈呈を行いました。  
これからお元気でお体に気を付けてお過ごしください。



山田善一さん



岩瀬とよ子さん



渡邊定雄さん



大山さわさん



青柳智恵さん

## 夷隅庁舎と岬庁舎の申告会場開設日が変わります

平成29年分所得税の確定申告から夷隅庁舎は火・木曜日、岬庁舎は月・水・金曜日のみでの開設となります。

大原庁舎は、月曜日から金曜日まで毎日開設します。

**開設期間** 平成30年2月16日（金）～3月15日（木）の平日

**申告会場** いすみ市役所 夷隅庁舎 2階 第1会議室（開設期間中の火・木曜日）

大原庁舎 3階 大会議室（開設期間中の全日）

岬庁舎 2階 第3・4会議室（開設期間中の月・水・金曜日）

**受付時間** 8時30分～11時、13時～16時

◇土地、建物及び株式などを売って所得があった方、住宅ローン控除適用1年目の方、消費税申告、青色申告をされる方は茂原税務署へ相談し申告をお願いします。

◇早めの準備、早めの申告をお願いします。

**問合せ先** 大原庁舎（1階） 税務課 市民税班 電話62-1116



## 便利で安心！口座振替での納付をぜひご利用ください。

口座振替のお申し込みは、指定の金融機関（※）、またはいすみ市役所税務課 収納管理班までお問い合わせください。（☎62-1294）

（※）・千葉銀行・千葉興業銀行・京葉銀行・銚子信用金庫・房総信用組合・いすみ農業協同組合  
・千葉県信用漁業協同組合連合会・ゆうちょ銀行

## 市税の夜間・休日納税相談窓口を開設

大原庁舎税務課に夜間・休日納税相談・収納窓口を開設しています。

病気や災害などのやむを得ない事情により納期内納付が困難な場合は、お早めにご相談ください。

**【開設場所】** いすみ市役所 大原庁舎（1階）税務課

**【開設日】** ●夜間相談・収納窓口「毎週木曜日」（祝日等の閉庁日を除く）19時30分まで  
11月2日、9日、16日、30日

●休日相談・収納窓口「第2日曜日」8時30分から12時まで  
11月12日

**【取扱業務】** 納税相談及び市税（※）のみの収納

（※）市県民税、固定資産税、軽自動車税、法人市民税、国民健康保険税、介護保険料、後期高齢者医療保険料

**問合せ先** 大原庁舎（1階） 税務課 滞納整理班 ☎62-1123

収納管理班 ☎62-1294



# マラソン(増田明美杯)開催

及び迂回のご協力をお願いします。……

交通規制・迂回については、現場の警察官・係員の案内にしたがってください。  
また、沿道からのご声援にご協力くださいますようお願いいたします。

## 12/3(日) 交通規制 9:00~14:00 予定



- ①岬ふれあい会館周辺道路は、状況により規制時間にかかわらず現場警察官の判断で、進入が制限されることがあります。(2日間共通)
- ②大会開催中のマラソンコースの道路については全面駐車禁止です。ご注意ください。(2日間共通)
- ③岬ふれあい会館周辺にある他の公共施設の駐車場は、参加者用の駐車場(場所指定)となります。なお、応援者等一般駐車場は長者小学校となります。(2日間共通)

### 12/3(日) 大会日程(予定)

【受付】	7:50から随時
【開会式】	8:40
【スタート】	① 9:15(10km)
	② 10:50(ハーフマラソン)
	③ 11:00(ウォーキング)
	④ 11:15(5km)
大会終了	14:30

### ハーフマラソン先頭集団通過予想時刻

椎木三叉路信号	行き	2.5km	10:58頃	帰り	18.5km	11:59頃
桑田信号	行き	5km	11:06頃	帰り	16km	11:42頃
お城橋付近	行き	7km	11:12頃	帰り	14km	11:35頃
折返し地点		10.5km	11:23頃			



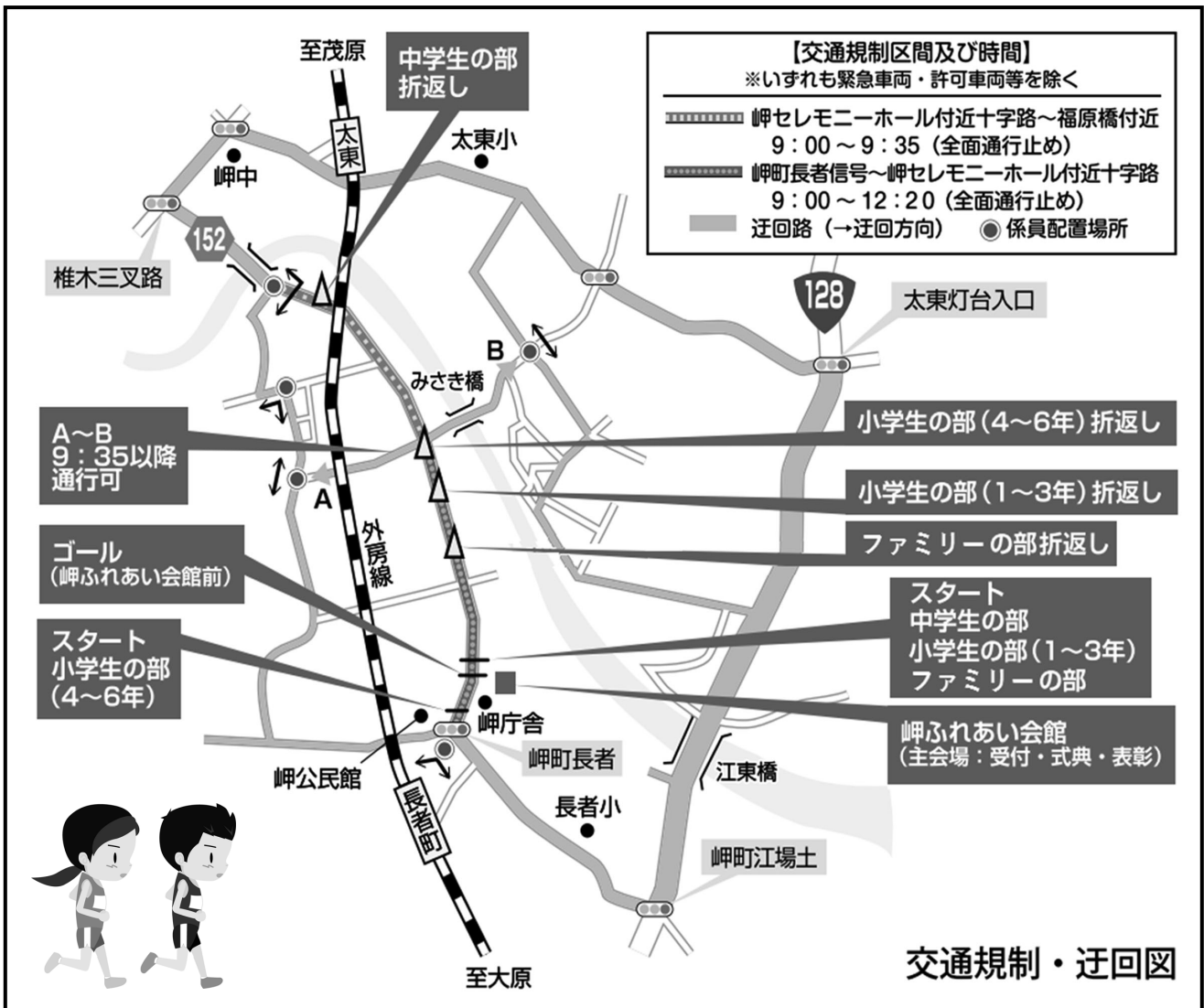


# 第10回記念大会 いすみ健康

## ……ドライバー・地元の皆様へ交通規制

いすみ健康マラソン開催に伴い、大会コースとなる道路は交通規制が行われます。当日は、皆様に大変ご不便をおかけいたしますが、ご理解とご協力をお願いします。

### 12/2(土) 交通規制 9:00～12:20 予定



12/2(土) 大会日程(予定)			
【受付】	7:50から随時	【スタート】	
【開会式】	8:40	①中学生の部(3km)	
		9:10	
		②小学生の部(2km)	
		6年生 9:49	
		5年生 10:09	
		4年生 10:29	
		③小学生の部(1.5km)	
		3年生 11:06	
		2年生 11:24	
		1年生 11:42	
		④ファミリーの部(1km)	
		12:00	
		【大会終了】	12:50

# 11月26日(日)はいすみ市長選挙及びいすみ市議会議員補欠選挙の投票日です。

**投票時間 7時から20時まで**

## 投票できる人

年齢満18年以上(平成11年11月27日以前に生まれた者)の者で引き続き3か月以上(平成29年8月18日までにいすみ市に住民登録の届け出をした者)いすみ市の区域に住所を有する者

## 投票所

◎投票所入場券に記載された場所での投票となります。

**夷隅地域** つどいの家、国吉中学校体育館、夷隅地区多目的研修センター

**大原地域** 大原小学校体育館、旧第三保育所、東海保育所、東小学校体育館、町台公会堂、浪花小学校体育館

**岬地域** 太東小学校体育館、古沢小学校体育館、長者小学校体育館、中根小学校体育館

## ◆期日前投票

投票日当日に、仕事、冠婚葬祭、旅行、レジャーなどで出掛ける予定がある方で投票所へ行けない見込みの方は、期日前投票ができます。

**投票の期間** 11月20日(月)から11月25日(土)まで

**投票の時間** 8時30分から20時

**投票の場所** 夷隅庁舎1階 市民相談室 大原庁舎 3階301会議室

岬庁舎1階 大会議室

(お住まい地域に限らずどこでも投票することができます。)

※宣誓書は、各庁舎窓口を用意してあります。また、市のホームページからダウンロードすることができます。

## ◆不在者投票

★病院、施設(都道府県の選挙管理委員会の指定した施設)等での投票

入院・入所している方は、その施設等で不在者投票(11月20日～11月25日)をすることができますので、投票する場合は、あらかじめ施設の管理者に申し出てください。

いすみ市内の不在者投票のできる施設等(平成29年9月現在)

**病院等** いすみ医療センター、シルバーハピネス、岬病院、エスポワール岬、エスポワール大原

**施設等** 特別養護老人ホームいすみ苑、特別養護老人ホームシルバーガーデン、特別養護老人ホーム愛恵苑

★名簿登録地(いすみ市)以外の市区町村選挙管理委員会での投票

長期出張、学業、旅行等のため他の市区町村に滞在中の方は、滞在先の市区町村選挙管理委員会(執務時間内)で投票することができます。(ただし、投票用紙などの請求、交付、返送などをすべて郵送等で行うため相当の日数を要します。早めに選挙管理委員会あてに「投票用紙等の請求書兼宣誓書」を郵送し、投票用紙等の請求手続きを行ってください。)

★郵便等による不在者投票

身体に重度の障害のある方(身体障害者手帳等をお持ちで、一定の要件に該当する方、介護保険法上「要介護5」の認定を受けている方)で、郵便等投票証明書の交付を受けている方は、郵便等により在宅などで不在者投票を行うことができます。

(証明書の交付を受けていない方は、早めに選挙管理委員会にお問い合わせください。)

## ※選挙公報

選挙公報は、立候補届出終了後(候補者が提出した原稿をそのまま)、選挙管理委員会において掲載順序をくじで定めた後に印刷をし、終了後に新聞の朝刊に折り込みます。新聞の朝刊を購読されていない方は、市役所各庁舎ロビー、夷隅文化会館、大原文化センター、岬ふれあい会館、岬公民館に用意しますのでご利用ください。

☆投・開票の速報を市ホームページに掲載します。

投票状況・・・9時15分から随時投票時間終了まで  
開票状況・・・2時から30分間隔で確定まで

問合せ先 大原庁舎(4階)選挙管理委員会事務局 ☎62-1402

平成29年度発行いすみ市プレミアム付商品券第1弾の  
使用期限は、平成29年11月30日(木)  
です。お早めにご利用下さい!!

★期限を過ぎた券は無効となります。

問合せ先・発行者 (協)岬信販チケット連盟 ☎87-2754





# 保健センター 11月のお知らせ

名称	対象	料金	場所・日程
歯周病検診	昭51.4.1～昭53.3.31生 昭41.4.1～昭43.3.31生 昭31.4.1～昭33.3.31生 昭21.4.1～昭23.3.31生	1,000円	市と契約した歯科医療機関に 直接お申込みください。 (市ホームページ参照) ※11月30日まで
個別健康相談	赤ちゃんから高齢者まで(こころの相談にも応じます) 保健師・栄養士・歯科衛生士による相談		<大原保健センター> 19日(木) 9:30～要予約

※保健事業の詳細は「いすみ市保健事業のお知らせ」または、市ホームページをご覧ください。

◎申込・問合せ先 大原庁舎(大原保健センター内)健康高齢者支援課 健康づくり班 ☎62-1162

## 11月8日は「いい歯の日」です!

知っていますか?「オーラルフレイル」それは、お口の機能低下が全身の老化へとつながっていくということで、噛む力や飲み込む力、舌や唇を動かす力やスピードが衰えてしまうので、「うまく噛めない・会話のスピードが遅くなる・わずかなむせがある・食べこぼす・噛みきれない食品が増える」などができます。うまく噛むことができないと、食事量や食欲が減少し十分な栄養が摂取できなく、身体が弱ってきてしまいます。そして、発音や会話がスムーズに出来なくなってしまうと、人と会うことや、外出することがおっくうになってしまい、徐々に身体機能が低下していきます。一般的に残っている歯の本数が20本以下になると、噛む力が低下してしまいますので、歯の数が少ないと「オーラルフレイル」に陥りやすくなります。

「オーラルフレイル」に早くに気づき、以下の事を実践しましょう。

- ①たくさんおしゃべりをしましょう
- ②食べるなどの日常で、しっかり口を動かして使いましょ(唾液がよく出て消化吸収がよくなります)
- ③正しい歯みがきや義歯の手入れを毎日しましょう
- ④お口の体操をしましょう(頬を膨らませたり、舌を上下左右に出して動かす)
- ⑤定期的に歯科検診を受けましょう

老化は口からはじまります!健康で快活な生活を送るためにも、普段から「噛むこと」を意識して、お口の機能をしっかり保ちましょう。

現在、「いすみ市歯周病検診」を11月30日まで実施しています。

対象の方は、この機会に受診しましょう。(詳しくは上記歯周病検診をご覧ください)

問合せ先 大原庁舎(大原保健センター内)健康高齢者支援課 健康づくり班 ☎62-1162



## いすみ市減塩レシピコンテスト募集

**募集内容** 減塩するために工夫したレシピを募集します。

飲食店部門は減塩弁当レシピ(メインのおかず・野菜料理を含めた一食分)、一般部門については減塩おかずのレシピ(単品)。

**レシピ条件**

- (1) 減塩のために工夫したレシピであること。
- (2) 減塩の工夫をしたポイントを記載すること。
- (3) 応募者のオリジナル作品であること。
- (4) できるだけ市内で入手可能な食材を使用する。
- (5) 一般部門の調理時間は30分以内とする。
- (6) 飲食店部門は食事バランスが良いことと、塩分量を2グラム程度までとし、材料費は600円を審査の基準とする。

**応募資格** 市内に居住、または市内に通学、通勤している方。

**応募方法** 規定の応募用紙に必要事項を記入し提出してください。用紙は各庁舎と公民館に設置してあります。

市のホームページからもダウンロードできます。

郵送やメールでの応募の場合は、問合せ先まで送ってください。

**応募上の注意** 使用する食材と調味料の分量は、すべて計量して記入してください。

(キャベツ何グラム、しょうゆ小さじ何杯など)

応募用紙への記入漏れ等不備がある場合は、無効とします。電話番号はコンテストについての連絡に使用するため、連絡の取りやすい番号を記入してください。(個人情報には配慮)

応募書類や写真の返却はしません。応募したレシピについては市の保健事業等に使用する場合があります。

**応募締切** 12月20日(水) 必着

**審査方法・表彰** 飲食店部門と一般部門の2部門で審査し、優秀作品として選ばれた方に表彰状及び副賞を贈呈します。

一次審査 書類審査 ※一次審査を通過した方には、ご連絡します。

最終審査 平成30年1月21日(日)減塩レシピコンテスト当日、一般部門のみ市が用意した試食で参加者による投票を行い、その結果で同日実施の減塩講演会にて飲食店部門、一般部門の表彰式を実施予定。

問合せ先 大原庁舎(大原保健センター内)健康高齢者支援課 健康づくり班 ☎62-1162

kenkou@city.isumi.lg.jp



# ハイ!! 国民年金です

## 納めた国民年金保険料は全額が社会保険料控除の対象です!

国民年金保険料は所得税法及び地方税法上、健康保険や厚生年金などの社会保険料を納めた場合と同様に、社会保険料控除としてその年の課税所得から控除され、税額が軽減されます。

控除の対象となるのは、平成29年1月から12月までに納められた保険料の全額です。過去の年度分や追納された保険料も含まれます。

また、ご自身の保険料だけではなく、配偶者やご家族（お子様等）の負担すべき国民年金保険料を支払っている場合、その保険料も合わせて控除が受けられます。

なお、平成29年中に納付した国民年金保険料について、社会保険料控除を受けるためには、年末調整や確定申告を行うときに、領収証書など保険料を支払ったことを証明する書類の添付が必要となります。

このため、平成29年1月1日から10月2日までの間に国民年金保険料を納付された方には、11月上旬に日本年金機構から「社会保険料（国民年金保険料）控除証明書」が送られますので、申告書の提出の際には必ずこの証明書または領収証書を添付してください。（平成29年10月3日から12月31日までの間に、今年はじめて国民年金保険料を納められた方へは、翌年の2月上旬に送られます。）

※「社会保険料（国民年金保険料）控除証明書」についてのご照会は控除証明書のはがきに表示されている番号へお問い合わせください。

## 【11月は「ちば国保月間です」】

国民健康保険は、突然の病気やけがをした時に、安心して医療機関にかかれるよう加入者の皆さんがお金を出しあい助け合う制度です。国保を運営していくためには、保険税が貴重な財源となります。必ず期限内に納めましょう。

### ☆会社の保険に加入後に医療機関等で国民健康保険を使うと・・・☆

職場の健康保険の加入日以降に国保の保険証を使って医療機関（病院・薬局等）を受診した場合、国保資格喪失後の受診となりますので、後日いすみ市国保へ窓口負担割合によって医療費の7割～9割を返納していただく事になります。もし、喪失後に医療機関を受診してしまったら、速やかにその医療機関へ職場の健康保険になった旨伝えてください。

※会社などを退職したり、就職して健康保険が代わった時は、14日以内に届出をしてください。

問合せ先 大原庁舎（1階）市民課 国保班 ☎62-1115  
岬庁舎 地域市民班 ☎87-2112  
夷隅庁舎 地域市民班 ☎86-2112

## 防災行政無線などを用いた全国一斉の緊急情報の伝達試験が下記期日に実施されます。



### 11月14日(火) 11時ごろ 実施します。

市では、地震・津波や武力攻撃などの災害時に、全国瞬時警報システム（J-ALERT）（※）から送られてくる緊急情報を、確実にお伝えするため、防災行政無線を用いた緊急情報伝達手段の試験を行います。

また、いすみ市以外の地域でも、様々な情報伝達手段を用いた情報伝達試験が、全国的に実施されます。

注）この情報伝達試験は防災行政無線より試験放送されますが、試験ですので災害等とお間違えのないようご注意ください。

（※）J-ALERT（ジェイ・アラート）とは、地震・津波や武力攻撃などの災害時に国（消防庁）から送られてくる緊急情報を人工衛星などを活用して瞬時に情報伝達するシステムです。

問合せ先 大原庁舎（2階）危機管理課 情報危機管理班 ☎62-2000



# 議会だより第48号

## 平成28年度各会計決算を認定

第3回定例会が8月29日から9月22日までの25日間の会期で開催されました。

この定例会では、市長から提出された平成28年度いすみ市一般会計歳入歳出決算の認定についてほか14議案及び人権擁護委員候補者の推薦が審議され、採決の結果いずれも原案のとおり可決、認定、同意されました。

### 主な議決内容

○いすみ市立保育所型認定こども園が平成30年4月1日から開園することから、いすみ市立保育所型認定こども園条例を全会一致で可決しました。

○人権擁護委員候補者に、目良健一氏を推薦することに全会一致で同意しました。

## 平成29年第3回定例会の議決結果

議案番号	件名	採決結果	議案番号	件名	採決結果
議案第1号	いすみ市立保育所型認定こども園条例の制定について	可決	議案第11号	平成28年度いすみ市国民健康保険特別会計歳入歳出決算の認定について	認定
議案第2号	いすみ市土着菌完熟堆肥センターの設置及び管理に関する条例の制定について	可決	議案第12号	平成28年度いすみ市介護保険特別会計歳入歳出決算の認定について	認定
議案第3号	いすみ市営土地改良事業の経費の賦課徴収に関する条例の一部改正について	可決	議案第13号	平成28年度いすみ市後期高齢者医療特別会計歳入歳出決算の認定について	認定
議案第4号	いすみ市都市公園条例の一部改正について	可決	議案第14号	平成28年度いすみ市水道事業会計決算の認定について	認定
議案第5号	平成29年度いすみ市一般会計補正予算(第3号)	可決	議案第15号	千葉県市町村総合事務組合の共同処理する事務の変更及び千葉県市町村総合事務組合規約の一部改正について	可決
議案第6号	平成29年度いすみ市国民健康保険特別会計補正予算(第1号)	可決	報告第1号	専決処分の報告について	報告
議案第7号	平成29年度いすみ市介護保険特別会計補正予算(第2号)	可決	報告第2号	地方公共団体の財政の健全化に関する法律に基づく平成28年度健全化判断比率について	報告
議案第8号	平成29年度いすみ市後期高齢者医療特別会計補正予算(第1号)	可決	報告第3号	地方公共団体の財政の健全化に関する法律に基づく平成28年度資金不足比率について	報告
議案第9号	平成29年度いすみ市水道事業会計補正予算(第2号)	可決	諮問第1号	人権擁護委員候補者の推薦について(目良健一氏)	同意
議案第10号	平成28年度いすみ市一般会計歳入歳出決算の認定について	認定			





# 決算

# 審査

# 報告

反映させるよう検討されるべく、市当局に対して次の事項を委員会より指摘・要望しました。

1. ふるさと応援寄附金受付事業については、返礼品の見直しを継続的に実施しながら、さらなる本市の魅力発信と地場産業の活性化を図られるよう要望する。

2. 職員の配置については、職務経歴や資格を考慮しつつ、人材育成を図りながら、効率的・効果的な業務の遂行を図られるよう要望する。

3. 補助金については、補助金に関する基本指針に基づいた補助事業の検証と抜本的な見直しによる補助費の抑制を図る取り組みが実行されるよう指摘する。

平成28年度一般会計及び各特別会計決算を審査するため、8名の委員をもって構成する決算審査特別委員会を設置し、9月11日、12日の2日間にわたり委員会審査を行いました。各会計の決算審査にあたっては、予算が適正かつ効率的に執行されたかどうかを重点に審査を行い、活発な質疑が行われました。

なお、特別委員会では全ての決算が認定され、9月22日の定例会最終日に、委員長より審査内容と結果が報告され、採決の結果、全ての決算議案が認定されました。

また、今後の行財政運営に



▲決算審査特別委員会の様子

### 決算審査特別委員会

委員長	田井 秀 明
副委員長	松 崎 敏 雄
委 員	志 司 久 樹 弐 武 朋 和 正 栄 尾 我 口 森 山 上 押 久 山 高 横 井

## Q&A

### 一般質問

# 市政をきく

第3回定例会の一般質問は、8月31日に5名の議員から市政に関する諸問題についての質問があり、活発な議論が展開されました。ここでは、紙面の関係で主な質問及び答弁の一部を掲載します。

なお、一般質問及び議案の審議状況等、会議録をご覧になりたい方は、いすみ市のホームページ又は夷隅文化会館、大原文化センター及び岬公民館の各図書室で閲覧することができます。

(第3回定例会の会議録は12月上旬に公開を予定しています。)

岩井豊重 議員	子育て支援
田井秀明 議員	日本脳炎ワクチンの予防接種/地域おこし協力隊事業/入札参加業者の選定基準
高森和久 議員	子どもの心の発達支援対策/胃がん予防対策として中学2・3年生を対象とした無料ピロリ菌検査の検討状況/ご当地ナンバープレートの発行
荒井 正 議員	市長の政治姿勢/市民予算枠事業/交通安全対策
山口朋子 議員	イクボス宣言/マイナンバーカード



子育て支援

岩井豊重議員

**答**  
今後、地域での現状やニーズを把握し、子育て支援についての対策を具体的に検討していきたい

岩井議員 いすみ市まち・ひと・しごと創生総合戦略の中の基本目標の一つである、「都市通勤圏にある自然豊かな地域性を生かしての人口減対策における子育て支援」について、今後進めていく中での課題をどのように考えているか伺いたい。

市長 子育て援助活動支援事業として育児の総合援助活動に関する事業の見直しについては、地域において育児の援助を受けた人と行いたい人が会員となり、育児の助け合いを行う組織としてファミリーサポートセンターなどの立ち上げ支援、また、子どもの貧困対策への取り組みとして、子ども・子育て支援事業計画に基づく子どもや子育ての支援を展開する中で、貧困や育児環境が子どもの育ちに与える影響について調査した、子どもの未来応援事業計画策定に係るアンケートの調査結果をもとに、貧困世帯での参加意向が高い子ども食堂や、共働き世帯での参加意向が高い多世代間交流の集いの場の創出など、今後も地域の現状やニーズを把握し、子育て支援についての対策を具体的に検討していきたいと考えています。

なお、子育て施策については、地域の実情を十分考えて、千葉県一を目指してなお一層、創生総合戦略の中で努力していきたいと考えています。

日本脳炎ワクチンの予防接種

田井秀明議員

**答**  
接種を希望する子どもの健康維持のため、公費負担で今後対応していきたい

田井議員 供給不足により公費負担となる定期接種のタイミングを逃してしまった場合、市として救済策を考

えているか伺いたい。

市長 現在のところ、公費負担となる定期接種の期間を過ぎて接種した場合は、任意接種として自己負担となつていますが、今後、ワクチン不足により接種期間内に接種できない場合には、どのように費用助成を実施するか、対応について内部で協議しているところです。また、国や県の動向を確

認するとともに、接種期間内の接種を逃さないように、各医療機関の予約状況やワクチンの入荷状況を確認し、接種を希望する子どもの健康維持のため、公費負担で今後対応していきたいと思

います。

子どもの心の発達支援対策

高森和久議員

**答**  
先進地の情報を収集しつつ、その具体策について検討していきたい

高森議員 他市において自閉症スペクトラム障害を見つ

けられるシステムを導入したが、市として乳幼児の自閉症スペクトラム障害を発見し、早期支援につなげる考えはないか伺いたい。

市長 市では、4カ月児健診、

1歳6カ月児健診、3歳児健診を実施し、身体面の確認だけでなく情緒発達の偏りや意思疎通の困難さなど、発達障害の疑いのあるお子さんを問診、面談、診察、保護者アンケートなどから総合的に判断し、継続的な育児方法の助言指導を行うとともに、保護者の理解を得まして、専門医への受診勧奨や発達支援の専門員が行う専門相談へつなげていくところです。

システムの導入により、自閉症スペクトラム症を客観的に判定できることは、保護者への働きかけに効果が期待できますが、どの段階で、どのような方法で伝えるのが最良であるかの判断はさまざま、早い段階で伝えることが必ずしも適切ではないということもあるように伺っています。

なお、システムの活用

関しましては、小児科医師や臨床心理士などから意見を伺うとともに、先進地の情報を収集しつつ、その具体策について検討していきたいと考えています。

### 市長の政治姿勢

荒井 正議員

**答**  
全額無料化について検討していきたい

荒井議員 保育料について、  
現行の第3子以降無料を第2子以降から無料にしてはどうか。

市長 人口減少に対する対策は地方創生戦略施策の一つであり、大変重要と考えています。合併以来、子育て支援による人口増加策を行ってきました。  
今、地方創生戦略の2年目を迎え、地域間競争に勝

って生き残りをかけたいと思っています。そのために

現在、当地の地場産業である農業・漁業を中心に、古来より伝わっている両産業を中心に若い人が定着できるように、仕事がないから出ていくのではなくて、仕事がないなら仕事の土台をつくらうということを主眼にして、起業できる仕組みをつくり、若い人の移住・定住、それと地域で育っている若い人が、地域で仕事ができるような取り組みをしています。

また、若い人が住みやすい環境づくりが大変重要ですので、子育て支援の充実と子育てしやすい環境づくりを進めたいと考えています。その一つの提案であります第2子保育料の無料化については、市民所得が必ずしも高くない現状と移住・定住施策を進めるうえで、

大変重要なことと考えています。

したがって、要望の件については、現在第2子保育料は国基準の2分の1に減額していますが、全額無料化について検討していきたいと考えています。

### イクボス宣言

山口朋子議員

**答**  
ワーク・ライフ・バランスが確保できるよう効果的な取り組みを検討する

山口議員 子育てや介護に安心して専念できる環境づくりを目指し、私生活の充実と仕事の成果を上げるため、

市役所管理職がイクボスを宣言する考えはあるか伺いたい。

総務課長 県内の地方公共団

体では、千葉市と我孫子市で市役所の管理職がイクボス宣言をしています。家庭生活の充実が、仕事の成果にも反映される部分が大きく、子育て、介護など家庭で大変な環境を抱えつつも仕事に真剣に取り組む職員の状況を理解し、働きやすい環境を整備し、職員を支えることにより、結果的には市民に対してのサービスの向上につながり、相乗効果のあるものと考えます。

現在、国が進めている働き方改革とあわせ、よりよい環境づくりを図り、提案した、いただいたイクボス宣言の実施も含め、ワーク・ライフ・バランスが確保できるように効果的な取り組みを検討していきます。

### 市政を知るために 議会を傍聴しませんか

市民生活に直結した重要な問題が審議されている市議会は誰でも傍聴できます。市政への知識を深め、市政を身近に感じるためにも、議会を傍聴してください。  
傍聴の際は市役所大原庁舎4階議会事務局で受付をお願いします。  
なお、傍聴人数は、先着順で25名までです。

### 第4回定例会日程(予定)

- 11月1日(水)10時 開会
- 6日(月)10時 一般質問
- 9日(木)10時 議案質疑
- 10日(金)9時 委員会
- 13日(月)9時 委員会
- 17日(金)10時 委員長報告
- 議案審議
- 閉会



編集 議会だより編集委員会  
TEL 0470-6211406  
ホームページアドレス  
<http://www.city.isumi.lg.jp/>  
メールアドレス  
gikai@city.isumi.lg.jp





## 10回目のいすみ健康 マラソンを迎えて

いすみ市長 太田 洋

今年でいすみ健康マラソンは、開始以来10回目を迎えることになりました。10年前、ある講演会がいすみ市で開催された時、講師は増田明美さんで、笑顔いっぱいのもとも楽しい講演会でした。講演会の後、関係者で食事会を行いました。その席上でひととき大きな声が沸き起こり、話が大きく盛り上がったことがありました。それは、「いすみ市出身の増田さんは全国のたくさんの方々のマラソン大会に参加している。それなのに、故郷のいすみ市にマラソン大会がない。市で何とかマラソン大会が出来

ないものか」と言うある方の発言からでした。そのことを聞いた全ての人が、是非やるべきだと声をあげ、増田さんも、「故郷に恩返しをする気持ちで協力します」とおっしゃってくださいました。

私は内心、これはいすみ市にとって良いことであると考え、後日、正式に、増田さんに協力してもらいたい旨を伝えました。その後、増田さんご夫妻が、わざわざ市役所まで来てくださって、開催についての話し合いを行いました。当時、市にはお金がなく、多くを使えない状況でありましたので、増田さんは自らスポンサーを探し、不足分は自らのお金を出してくださいました。

いすみ市のマラソン大会は、田舎を走る大会で、かつ、健康をテーマに、小、中、高校生、そして大人までウォーキングを含めた幅広い大会となりました。大会は増田さんの思

いやりとおもてなしを全面に出して、楽しく、ゆったり、参加者の思い出に残るイベントとして、大きく成長しました。増田さんご夫妻の気配りと参加者に対する温かい心、そして、この大会を支えている多くの関係者の皆さんが協力し、大会を盛り上げている成果だと思います。今では、参加人数は5千人を超え、マラソン大会ハーフの部では、トップクラスの評価を得るまでに成長しました。毎年、7月に募集を開始すると、今年も参加するよという声をたくさんいただきます。これも、大会関係者全ての人の心の優しさと、いつも笑顔で迎えて下さる増田さんご夫妻のおかげです。

今年も、もうすぐ大会の季節です。節目の10回目を迎えますが、今年はいつもの年よりも盛大で、一段と楽しく、満足度100%の大会にしたと思います。

地域おこし協力隊とは、  
条件不利地域等の地方公共団体が都市地域から地域の活性化に意欲のある人材を  
「地域おこし協力隊」として受け入れ、地域課題の克服と共に本人の定住化を図ろうというものです。  
【問合せ先】いすみ市地域おこし協力隊 大原庁舎（2階）企画政策課内 ☎62-1382

## 竹炭作りを通して環境や里山の大地再生を行っています！ いすみ竹炭研究会

### 竹炭作り周知の為のイベントで環境再生の階段作りを行いました

8月19日（土）第10回目のいすみ竹炭研究会主催イベント  
「竹林整備&竹炭作り&大地再生階段作り」が岬町榎沢の「大栄寺」で開催されました。

環境再生の講師、高田造園の高田氏による環境を再生する階段作り。山の斜面にこの階段を作ること、山全体の土壌環境を改善していきます。この造作には竹炭が重要な役割を占めています。竹炭は多孔質であるため、土壌に撒くことで微生物の住みかになります。



微生物が大小たくさんの穴に植物の根を呼び寄せ、土中に空気と水の通り道を再生していきます。里山の荒廃は、「土中のつまり」が原因となっています。水と空気が流れられなくなった土には多くの植物は育つことができず、竹や笹竹などが侵入し荒廃が進んでいきます。荒廃が進んでしまった土壌でも、竹炭を撒くことで土の状態を改良していくことができます。

「いすみ竹炭研究会」では放置竹林を整備し、竹炭を作り、できた竹炭を使った土壌改良、環境再生をより多くの方に知ってもらうため、月に1度このようなイベントを開催しています。



地域おこし協力隊 大竹

## 荒れた里山を救おう！竹炭シンポジウム in いすみ

あなたは知っていましたか？竹が無数の資源であることを！！

日時：11月11日（土）13:00開場 13:30開演 場所：岬公民館 入場無料  
竹炭を知り尽くした造園家 高田氏、夷隅東部漁業組合 中村氏登壇予定

### いすみ竹灯りまつり～万華鏡night～ 11月23日（木・祝）開催！

市内の荒れた竹林問題の解消の一步として

「いすみ竹灯りまつり～万華鏡night～」を11月23日（木・祝）に大原海水浴場の近くのコワーキングコミュニティhinode（サンライズガーデン内）にて開催します。沢山の竹灯籠と竹製のドームに灯りを灯します。

闇夜に揺らぐ美しい灯りが作り出す神秘的な夜をお楽しみください。

写真はイメージです

入場無料。開催は日暮れより。開催にあたり11月5日（日）に「竹灯籠制作ワークショップ」を行います。詳細は地域おこし協力隊のフェイスブック、又はチラシにて後日お知らせいたします。

★いすみ竹灯りまつりを一緒に盛り上げてくれる仲間を募集しています。

地域おこし協力隊 丹田



# かがやけ☆いすみの子☆ ～東海小学校の紹介～

本校は、いすみ市の東海地区に位置し、若山、新田、深堀、南日在、北日在の地区から構成されています。海岸から山手にかけて、田園が広がっていますが、国道128号線沿いに大型店舗が目立つようになりました。

全校児童は155名、教職員21名です。市内では、比較的規模の大きな学校です。

学校教育目標を「よく考え、やさしくたくましく、夢に向かって、がんばりぬく児童の育成」としています。そしてきらめく瞳、かがやく笑顔の東海っ子を育てるために、確かな学力と豊かな心、健やかな体を育み、生活力を培い、地域とともに歩む学校を目指しています。

## 1 確かな学力を育むために

各学年に応じた発表の仕方やノートの活用等を工夫し、学習の進め方を習得させ、また、話し合いを充実させてみんなでつくり上げる授業を行っています。全校一斉読書タイムやドリルタイム及びたけのこ塾に取り組み、基礎・基本を確実に身に付けるようにしています。意欲的な活動を促す「言葉かけ」を多くし、自分で考える時間を確保して、積極的な学習態度を育てています。

意見を出し合うグループ学習



## 2 豊かな心 健やかな体を育むために

道徳の授業を公開するとともに、異学年や保護者、地域の皆さんとふれあう体験活動や表現活動をとおして、心の教育を推進しています。読み聞かせや全校合唱、栽培活動をとおして、豊かな感性を育てています。「東海小のよい子の1日」の約束事を守る活動により、規範意識を育てています。学校健康委員会を機能させ、体育・食育・保健・心の教育等を総合的に推進しています。

運動会の東海っ子ソーラン祭り



## 3 「生活力」を培うために

全学年にわたり、東海っ子の合い言葉（元気にあいさつ しっかり掃除 きちんと考え やさしい言葉）の取組を推進することで、活力にあふれ、メリハリのある生活を送るようにしています。学年に応じたキャリア教育を工夫し、多様な体験活動をとおして、将来の夢や希望をもたせ、よりよく生きようとする意欲・態度・能力を育てています。

地域の方を招待するありがとうの会





## 平成30年いすみ市成人式

新成人の意見発表・  
謝辞・記念品受領者を募集

市では、平成30年1月7日（日）に開催する「平成30年いすみ市成人式」で、新成人を代表して、意見発表や謝辞、記念品の受領者を募集します。

**募集内容** ①意見発表者（二十歳（はたち）の声）2名（時間は1名5分程度）  
②謝辞 1名（時間は5分程度） ③記念品受領者 1名

**申込方法** 電話または直接、生涯学習課へ申し込みください。  
（受付は、土日・祝祭日を除く、8時30分から17時15分まで）

**申込締切** 12月1日（金）

募集の結果は、申し込みの締切日以降に連絡します。なお、応募者多数の場合は、抽選を行います。

**申込・問合せ先** 大原庁舎（3階）生涯学習課 生涯学習班 ☎62-2811



## オートバイに乗って、 オレンジの風になる

オレンジリボンキャンペーン～子どもを守る風になろう～

市では、児童虐待についての理解と関心を深めていただくためにオレンジリボンキャンペーンを実施します。当日は、30台の大型オートバイに乗って、オレンジリボンツーリング隊がいすみ市にやってきます。

**日時** 11月3日（金・祝）11時30分～

**場所** 岬運動場

（第5回いすみふるさとまつり会場）

※雨天中止の場合は、岬ふれあい会館

**内容** 市内中学生の児童虐待防止標語優秀作品表彰式

**問合せ先** 大原庁舎（1階）福祉課  
子育て支援室 ☎60-1120

## 水道メーター取替え のお知らせ

検定有効期間（8年間）が満了となる水道メーターについて取替えを実施します。

市の委託した業者がお客様宅へ伺い、宅地内へ立ち入りさせていただき作業を行いますので、犬を飼っている方は、水道メーターの近くに犬をつながない等のご協力をお願いします。

取り替える際に、お客様の費用負担はありません。なお、委託業者へは市から身分証明書を交付していますので、ご確認ください。

**（取替え期間）**

大原地域 11月中旬 ～ 12月中旬

岬地域 12月中旬 ～ 1月中旬

夷隅地域 12月中旬 ～ 1月中旬

**問合せ先** 大原庁舎（2階）環境水道課  
水道施設班 ☎62-1384

## いすみ市学校給食費補助金について

現在、申請により第3子以降の児童生徒に対し学校給食費を全額補助していますが、新規に第2子の児童生徒についても学校給食費の半額を補助します。

**補助対象者** 保護者及び第2子以降の児童生徒が市内に住所を有すること  
学校給食費、市税等の滞納がないこと

**第2子の補助金額** ①市内の小中学校は、1食135円、中学校は、1食150円（認定日から当該年度末までの給食費）  
②市外の小中学校に通学している場合は、当該学校の給食費の半額

**申請書の提出** ①市内の小中学校に通学する児童生徒：通学している学校へ申請  
②市外の小中学校に通学している児童生徒：いすみ市教育委員会学校教育課へ申請

**認定日** 申請書を提出した日の属する月の翌月の1日

**問合せ先** 大原庁舎（3階）学校教育課 教育総務班 ☎62-3621

## 県によるキョン捕獲実施のお知らせ

千葉県では特定外来生物であるキョンの集中的な捕獲を実施します。期間は平成29年11月から平成30年3月上旬までを予定しています。国道128号及び県道174号に囲まれた地域（新田・新田若山・深堀入会地・大原・上布施・下布施・小池・小沢・釈迦谷・大原台の各地区）が捕獲対象地域となります。

くくり罠や箱罠などにより捕獲を実施します。罠の周辺には注意看板を設置しますので、罠には近づかないようご注意ください。また、誤って飼いネコ等のペットが罠にかからないよう、適切な管理をお願いします。なお、罠を設置するかはキョンの生息状況等によりしますので、対象地区に必ず罠を設置するわけではありません。

**問合せ先** 千葉県環境生活部自然保護課鳥獣対策班 ☎043-223-2058



## 「チャレンジシニア介護 予防教室」参加者募集

く今から始める脳活性化・姿勢改善  
対象 65歳以上で若々しく元気な生  
活を送りたい方、介護予防に  
関心がある方、物忘れが気にな  
る方（要支援認定を受けた  
方も参加できます）

※参加をご遠慮いただく方

要支援認定を受けデイサービス  
やデイケアを利用中の方、要介護  
認定を受けている方、医師から運  
動を禁止されている方、既に認知  
症と診断されている方または治療  
中の方

期 間 12月～3月  
週1回程度、木曜日、全12回  
時 間 10時～11時30分  
場 所 岬ふれあい会館  
定 員 20名（定員になり次第締め切り）  
内 容 栄養・口腔・認知症の講話  
脳の活性化と身体のバランス  
を整える楽しいプログラム  
※椅子に座るまたは床に横に  
なっております。

参加費 無料

申込期間 11月13日(月)～11月17日(金)

申込・問合せ先 大原庁舎（1階）

健康高齢者支援課 介護保険班

☎ 62-11118

## 『標準営業約款制度[Sマーク] をご存じですか!』



厚生労働大臣認可

標準営業約款制度は、法律で定められた消費者（利用者）擁護に資するための制度です。

厚生労働大臣認可の約款に従って営業することを登録した、「理容店」、「美容店」、「クリーニング店」、「めん類飲食店」、「一般飲食店」では、店頭でSマークを掲げています。登録店は、安全・清潔・安心を約束する信頼できるお店です。

問合せ先 千葉県生活衛生営業指導センター  
☎ 043-307-8272

## 税について「ちよつと」考えてみよう! 「税を考える週間」

11月11日-11月17日

今年のテーマは「くらしを支える税」です

ドラマ仕立ての動画で見る



税について考えてみよう



国税庁のホームページでは「国税庁の取組」や「税に関する情報」を紹介しています。

くわしくはこちら



国税庁  
www.nta.go.jp



1人に1つ、マイナンバー マイナンバー制度についても紹介中

※マイナンバーを印刷した申告書などを提出する場合は、本人確認事項の届出又は印の捺印が必要です。

※上記コードの向いには多数の検索結果があります。

## 千葉県最低賃金改正 時間額 868円に!

千葉県内の事業場で働くすべての労働者（パート、アルバイト等を含む。）及び、その使用者に適用される千葉県最低賃金（地域別最低賃金）が次のように改正されます。

平成29年10月1日から時間額 868円（従来の842円から26円引上げ）

問合せ先 千葉労働局労働基準部賃金室 ☎043-221-2328  
茂原労働基準監督署 ☎0475-22-4551  
24時間テレフォンサービス ☎043-221-4700



## 『自動車税の滞納は見逃しません!』

千葉県は、自動車税の未納額の縮減のため、11月から3月までを滞納整理強化期間とし、給与・預金・自動車などの差押えを一層強化します。自動車税を納められていない方は、至急納付してください。

問合せ先

千葉県茂原県税事務所収税課 ☎0475-22-1721  
千葉県茂原県税事務所大多喜支所 ☎0470-82-2214  
千葉県総務部税務課 ☎043-223-2127



※茂原県税事務所差押え  
自動車の引揚げ例

## 『狩猟期間が 始まります。』

狩猟期間は、平成29年11月15日から平成30年2月15日までです。狩猟者はマナーを守り、安全な狩猟に努めましょう。野外で活動する場合は、目立つ服装を着用し、ラジオを携帯するなど、事故防止の対策を行いましょう。

問合せ先 千葉県庁自然保護課 ☎043-223-2972



# 『千葉県いすみ環境と文化のさと』1月開催行事

11月1日(水)9時より受付開始

## ●ススキでミニほうきを作ろう

日 時	1月14日(日) 9時30分～12時 雨天中止 定員20名
内 容	ススキやオギを取り、枯穂を使ってミニほうきを作りましょう。 持ち物:剪定バサミ、軍手、作業できる寒くない服装 ▲参加費(300円)

## ●米作り7・わらづと納豆を作ろう

日 時	1月20日(土) 9時30分～12時30分 定員15名
内 容	自分でわらを編んで、有機大豆でわらづと納豆を作りましょう。 参加対象:中学生以上 持ち物:植木バサミ、新聞紙、バスタオル、使い捨てカイロ(貼れないタイプ)、寒くない服装 ▲参加費(500円)

## ●里山の鳥の観察

日 時	1月28日(日) 8時30分～12時 雨天中止 定員20名
内 容	里山にはどんな鳥がいるでしょう?観察に行きましょう。 場所:センター周辺 持ち物:寒くない里山を歩く服装・靴、観察道具(あれば)

定員・対象・費用	小学生以下は保護者同伴・参加費の記載が無いものは無料
集 合 場 所	千葉県いすみ環境と文化のさとセンター
申込・問合せ先	千葉県いすみ環境と文化のさとセンター (いすみ市万木2050) ☎86-5251 FAX86-5252 ホームページ <a href="http://www.isumi-sato.com/">http://www.isumi-sato.com/</a> ※行事への参加は事前申込制です。

## いすみ市文化財散歩

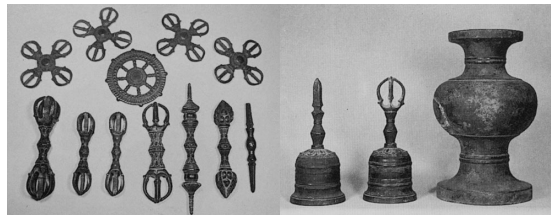
### 第74回 密教法具 15点(市指定有形文化財)

この法具は、狹原の行元寺に伝来したものです。密教法具とは天台、真言の両宗における灌頂、護摩など密教の修法に用いる道具の総称で、当初、最澄や空海およびその弟子達によって伝えられました。

同寺に残る法具は、独鈷杵、三鈷杵、五鈷杵(3点)、宝珠杵、塔杵、輪宝、羯磨(4点)、花瓶、独鈷鈴、三鈷鈴、の15点で、花瓶は一対存在しましたが、1点は太平洋戦争時に供出されました。製作年代は南北朝時代と推定され、中でも宝珠杵と塔杵、独鈷鈴の遺物は珍しく、大変貴重なものです。

※通常は非公開ですが、11月3日から12月4日まで、勝浦市のSGT美術館で開催される「南総天台 千年の秋仏・秘宝展」で展示されます。

所在地 狹原2136 行元寺 問合せ先 いすみ市郷土資料館 ☎86-3708



## 毎週日曜日は大原漁港 「港の朝市」にお越しください!

8時から12時(予定) 臨時開催 11/3(金・祝)、11/4(土)

※イベントや天候等により、開催日等が変更となる場合があります。

問合せ先 いすみ市商工会 港の朝市運営委員会 ☎62-1191



## 移住ガイドブック『移住(いすみ)しませんか』

市では人口減少対策として、移住促進に取り組んでいます。房総への移住を考えている方に「いすみ市」について知ってもらおうと、これまでのガイドブックを改訂し、発行しました。

田舎暮らしを始めるには、疑問や不安はつきものです。そうした疑問や不安を少しでも解消していただきたいと、先輩移住者の移住体験談や地元の声、市の支援策や生活環境マップなどを掲載しています。

お知り合いに、田舎暮らしやいすみ市に興味をお持ちの方がいらっしゃいましたら、是非ご活用ください。

お問い合わせ・資料請求については、下記の問合せ先まで電話又はメールにてお願いします。また、市ホームページからも印刷できますのでご活用ください。

問合せ先 大原庁舎(3階)水産商工課 移住・創業支援室 ☎62-11332 メール [uji@city.isumi.lg.jp](mailto:uji@city.isumi.lg.jp)





## 第2回 おはなし会

子どもに語るお話を大人に楽しんでいただくおはなし会です。  
皆さまのご来場をお待ちしています。  
日時 12月9日(土) 10時～11時30分  
場所 夷隅文化会館・2階研修室  
対象者 大人のみ 入場料 無料  
・・・おはなし・・・  
「ねずみのすもう」「りこうなおきさき」他  
主催 いすみ絵本とおはなしの会 夷隅公民館  
問合せ先 夷隅公民館 ☎86-5000

## 借金問題は解決できます

一人で悩まずご相談ください(予約不要)。相談は無料、秘密は厳守します。  
連絡先 財務省 千葉財務事務所 債務相談窓口  
☎043-251-7830 (直通)

平成29年度

## 犯罪被害者週間「千葉県民のつどい」

犯罪被害者の実情や被害者支援の必要性について考えるため、基調講演等を次のとおり開催します。  
日時 12月3日(日) 13時～16時  
場所 千葉県教育会館  
(千葉市中央区中央4-13-10)

内容

第1部 講演 演題 「ある日突然最愛の娘を奪われて」～犯罪がその後にもたらすもの～  
講師 山内久子氏  
第2部 意見発表 「命の大切さを学ぶ教室」を受講した高校生による意見発表  
第3部 音楽会 演奏者 八千代少年少女合唱団  
指揮 長岡 利香子  
参加費 無料 申込締切日 11月28日(火)  
主催 千葉県・(公社)千葉犯罪被害者支援センター  
申込・問合せ先  
(公社)千葉犯罪被害者支援センター事務局  
☎043-225-5451

## 水墨画講座

細筆1本で、小品を描く、水墨画入門講座です。  
墨で絵を楽しみながら描いてみませんか。自分の作品を額に入れて飾ったり、年賀状に絵を描いたり、やってみることが広がっていくと思います。  
日時 11月26日(日) 13時30分～16時  
会場 夷隅文化会館 講師 麻生秀子 先生  
対象 一般 負担金 50円(水墨画用紙代)  
持ち物 細筆1本・文鎮・習字用下敷  
\*小筆は書道用等ご自宅にあるもので構いません。  
主催 夷隅公民館  
申込期限 11月19日(日)  
申込・問合せ先 夷隅公民館 ☎86-5000

## エンジョイ・スローライフ

手あそびや工作「新聞紙の帽子づくり」をしたり、畑の土に触れたり季節を感じながら楽しく・ゆっくり・ゆったりとした時間を過ごしてみませんか。  
\*工作は準備がありますので事前の申込が必要です。  
日時 11月19日(日)  
9時30分～11時30分  
場所 いすみ市子育て支援センター(夷隅保育所内)  
対象者 いすみ市に在住の保育所(園)児童及びその保護者と家族など  
申込期限 11月17日(金)  
申込・問合せ先 いすみ市子育て支援センター  
(夷隅保育所内) ☎86-3009

## ひと足早いけど… 待ちきれない! ～ クリスマスパティー ～

美しい大自然の中で会話と料理を楽しみましょう。  
リソル生命の森でマンツーマントーキング!  
日時 11月12日(日) 9時～  
募集 20～40代独身男女 30名  
会費 男性5,000円 女性3,000円  
申込・問合せ先  
結婚案内人 いすみ市押背っ介さん  
☎070-2636-9914



## 英会話教室の受講者を募集します!

いすみ市国際交流協会では、英会話教室を開催します。  
開催期間 平成30年1月～平成30年3月までの第2, 第4土曜日(毎月2回 計6回)  
開講時間 14時～15時30分 場所 大原文化センター 2階 研修室  
講師 英語圏出身の市内在住の方 資料代 1,000円  
受講要件 いすみ市国際交流協会の会員であること  
いすみ市国際交流協会の活動に参加していただける方  
※受講を機に入会することができます。  
[年会費:一般(高校生以上)5,000円 中学生1,000円]  
申込・問合せ先 いすみ市国際交流協会事務局(大原庁舎3階 学校教育課内) ☎62-3621



## 全国一斉「女性の人権ホットライン」開設

11月12日から11月25日は、「女性に対する暴力をなくす運動」の強化週間です。千葉県人権擁護委員会では、夫・パートナーからの暴力やストーカー等の女性をめぐる様々な人権問題に対し、「女性の人権ホットライン」を開設し、相談に応じます。ひとりで悩まず、ぜひ相談を!  
日時 11月13日(月)～17日(金) 8時30分～19時  
11月18日(土)・19日(日) 10時～17時  
対応者 千葉県人権擁護委員会連合会女性人権擁護委員、千葉地方法務局人権擁護課職員  
☎0570-070-810  
問合せ先 千葉県人権擁護委員会連合会事務局(千葉地方法務局人権擁護課内) ☎043-247-3555



## 障害者雇用促進就職面接会

ハローワーク茂原・いすみでは、障害者（身体、知的、精神）の方を対象とした就職面接会を開催します。求人企業はハローワーク茂原・いすみを管轄とする企業が参加を予定しています。

なお、参加を希望される事業所の方は11月30日（木）までに所在地を管轄するハローワークにお申し込みください。障害者の方は11月12日（金）までにハローワーク茂原にお申し込みください。

日時 平成30年11月22日（月）  
13時30分～15時30分

場所 茂原市役所 市民室 茂原市道表1番地

問合せ先 ハローワーク茂原 求人専門援助部門

☎0475-25-8609 FAX0475-22-3794

## シニア従業員のお仕事説明会

いすみ市と協定を結び、高齢者の見守りや雇用促進等を推進するセブンイレブンが、いすみ・勝浦・大多喜・御宿の4市町合同で仕事説明会を開催します。

日時 11月22日（水）  
14時～15時30分

場所 大多喜町中央公民館 研修室

対象 おおむね60歳以上のシニアの方（年齢制限なし）

申込・問合せ先 大原庁舎（3階）  
水産商工課 水産商工班

☎62-1119

## 平成30年度 千葉県生涯大学校学生募集

応募条件 健康、仲間づくり、社会参加に興味のある千葉県在住の方で、原則として60歳以上の方

募集期間 11月10日（金）～12月28日（木）

願書配布場所 生涯大学校各学園、各市町村高齢者福祉担当課、各地域振興事務所、県庁高齢者福祉課

\* 郵送希望者は、140円切手を貼った返信用封筒（角2）を同封し、下記へ郵送

問合せ先 〒260-0801 千葉市中央区仁戸名町666-2  
千葉県生涯大学校事務局

☎043-266-4705

\* 県庁ホームページからも入手できます。

## 千葉県生涯大学校 外房学園祭

日時 11月18日（土）10時～16時  
11月19日（日）10時～15時

場所 外房学園茂原校舎（茂原市本小轡319-1）

入場 無料

展示 手工芸、切り絵、写真、絵手紙、書道、川柳、園芸品、陶芸作品など

販売 園芸（野菜・花苗）、陶芸作品など

体験 グランドゴルフ、スポーツ吹き矢、パソコンで名刺作り、書道、健康麻雀など

芸能 落語、民謡、合唱、銭太鼓、笑いヨガ、南京たますだれ、詩舞など

問合せ先 外房学園茂原校舎

☎0475-25-8228

## 11月は「動物による危害防止対策強化月間」です。

- 人が犬にかまれる事故が、平成28年度は県内で173件発生しました。
- 犬の登録と年1回の狂犬病予防接種は、法律に定められた飼い主の義務です。
- 猫は屋内で飼いましょう。糞尿や鳴き声による被害を防止でき、感染症等の危険から猫や人を守ることができます。また、地域猫活動等で屋外にいる飼い主のいない猫の世話をする場合には、特に過度のふれあいは避け、かまれたりひっかかれたりしないように注意しましょう。
- 犬猫合わせて10頭以上飼う場合、保健所への届出が必要です（91日齢未満の犬猫を除く）。
- 一部のサル、ヘビなどの特定動物を飼う場合は、あらかじめ保健所長の許可が必要です。
- ペットがいなくなったらすぐ探し、保健所、警察、動物愛護センターに電話等で届け出ましょう。また、迷子札をつける、動物病院で「マイクロチップ」を装着及び登録するなどして、保護された際に飼い主がわかるようにしましょう。
- 動物は責任をもって最後まで面倒をみましょう。やむを得ない事情で飼えなくなった場合は、新しい飼い主を探してください。保健所・動物愛護センターでは飼い主探しをお手伝いします。
- 動物愛護センターでは、定期的に「犬の飼い方・しつけ方教室」を開催しています。また、動物愛護やしつけ方、動物由来感染症などについて、学校、地域の勉強会に講師を派遣します。
- 問い合わせ、御相談は 千葉県夷隅健康福祉センター（夷隅保健所） ☎0470-73-0145  
千葉県動物愛護センター ☎0476-93-5711

—信頼と巧みな技術をもってお応えします—

## 藤美建装

一般住宅塗装/リフォーム工事

★自社直営工事のため・中間業者なし・だから低コスト  
《きめ細かく・丁寧な工事が当社の自慢です》

TEL & FAX 0470-87-9939

■千葉県いすみ市岬町桑田2526-5

http://fujibi-kensou.com

信頼  
と  
実績

## 内職者募集(業務委託)

電気部品の簡単な組立、検査の仕事です。

- \* 30代～60代の女性活躍中
- \* 室内にペットを飼っていない方

詳しくは電話連絡の上、お気軽にご相談下さい。



(株)三ツ星電器製作所 大多喜工場

夷隅郡大多喜町部田300 ☎0470-82-2110(代)



# 平成29年 第2回夷隅郡市広域市町村圏事務組合議会定例会議決結果

(平成29年8月28日開会)

議案番号	件名	採決結果
議案第11号	職員定数条例の一部を改正する条例の制定について	原案可決
議案第12号	平成29年度夷隅郡市広域市町村圏事務組合一般会計補正予算(第1号)について	原案可決
議案第13号	千葉県市町村総合事務組合の共同処理する事務の変更及び千葉県市町村総合事務組合規約の一部を改正する規約の制定に関する協議について	原案可決
議案第14号	監査委員の選任につき同意を求めることについて	同意
議案第15号	平成28年度夷隅郡市広域市町村圏事務組合一般会計歳入歳出決算認定について	認定
議案第16号	平成28年度夷隅郡市広域市町村圏事務組合外房線複線化事業特別会計歳入歳出決算認定について	認定

問合せ先 夷隅郡市広域市町村圏事務組合 ☎86-6600

## 応急手当普及員講習

- 講習種別** 応急手当普及員講習Ⅰ(24時間)  
**日時** 平成30年3月12日(月)～平成30年3月14日(水)  
 8時30分～17時30分(連続3日間)  
**場所** 夷隅郡市広域市町村圏事務組合消防本部 2階 会議室 夷隅郡大多喜町船子73番地2  
**講習内容** 管内事業所の従業員又は防災組織等の構成員に対して行う応急手当の普及指導に従事する指導者の育成  
**受講対象** 事業所、自主防災組織その他の消防防災に関する組織  
**定員** 20名(先着順)  
**受講料** 無料 ただし、講習で使用する教科書を書店等で直接購入してください。(消防本部では販売していません。)  
**申込方法** 夷隅郡市広域消防本部警防課まで電話でお申し込みください。  
**申込期間** 平成29年12月1日(金)8時30分～平成30年1月31日(水)16時  
**問合せ先** 夷隅郡市広域市町村圏事務組合消防本部 警防課 ☎80-0133



## 『みんなで作る 花咲く灯台』開催!

太東小学校4年生と一緒に、太東埼燈台に花を植えませんか?  
 いすみ市のランドマーク、太東埼燈台を花でいっぱいにするイベントです。

**日時** 11月6日(月)13時～15時 ※雨天中止

**場所** 太東埼燈台広場 **内容** 花の植栽、美化作業、落ち葉のたい肥づくり

**問合せ先** : NPO太東埼燈台クラブ 理事長 伊東富士夫 ☎090-2141-4543



## お詫びと訂正

広報10月号(2頁に)掲載した記事内に、次のとおり誤りがありましたので訂正し、お詫び申し上げます。

- (誤) 男子個人戦(100m背泳ぎ) 養日 聖(1年) ※予選  
 男子個人戦(200m背泳ぎ) 養日 聖(1年) ※決勝8位  
 (正) 男子個人戦(100m背泳ぎ) 養日 聖(1年) ※決勝8位  
 男子個人戦(200m背泳ぎ) 養日 聖(1年) ※予選

## 浴室暖房機

で快適なお風呂にしましょう!

脱衣場用もあります。見積り受け賜います。

電気・水道のことなら **(有)土橋電気**

いすみ市岬町椎木1418 TEL0470-87-2834

県知事許可(般-29)第40366号 (社)千葉県薫工業会会員

## 巨木・危険木・枝下ろし伐採

解体・産業廃棄物収集運搬業



〒298-0017 いすみ市下布施2198

TEL. 0470(66)0059 FAX. 0470(66)2200

作業員募集中



# 【11月の各種相談】

	日 時	場 所	問 合 せ 先
行政相談	22日(水) 13時30分～16時	ふれあいセンター	大原庁舎(2階) 総務課 ☎62-1111
	24日(金) 13時30分～16時	岬ふれあい会館	
	27日(月) 13時30分～16時	農村環境改善センター	
心配ごと相談	1日(水)・15日(水)・22日(水) 13時30分～16時	ふれあいセンター	いすみ市社会福祉協議会 夷隅出張所 ☎86-4578
	6日(月)・13日(月)・27日(月) 13時30分～16時	農村環境改善センター	いすみ市社会福祉協議会 大原出張所 ☎60-4111
	10日(金)・17日(金)・24日(金) 13時30分～16時	岬ふれあい会館	いすみ市社会福祉協議会 ☎87-8857
結婚相談	9日(休) 13時30分～16時	農村環境改善センター	いすみ市社会福祉協議会 大原出張所 ☎60-4111
消費生活苦情相談	21日(火) 13時30分～15時	市役所(大原庁舎3階) 302会議室	大原庁舎(3階) 水産商工課 ☎62-1119
交通事故相談 (予約制)	7日(火) 10時～15時 次回は平成30年1月16日	市役所(大原庁舎2階) 202会議室	大原庁舎(2階) 危機管理課 ☎62-2000 (3日前までに要予約)

## 「いすみ鉄道草取りボランティア」を募集

いすみ鉄道駅構内などの草とりを行って  
くれるボランティアを募集しています。  
作業内容など詳しい内容は、お問い合わせ  
ください。(作業は1時間位、雨天中止)

### 11月実施予定表

日 時	場 所
2日(木) 10時～	上総中川駅
11日(土) 14時～	国吉駅
18日(土) 14時～	上総東駅

### 12月実施予定表

日 時	場 所
7日(木) 10時～	上総中川駅
16日(土) 14時～	国吉駅
23日(土) 14時～	上総東駅

問合せ先 原 ☎86-4216

いすみニヤケ  
岬俳句会

人生の夢を俳諧冬の山  
山粧ふ一日毎の老の生  
寄せ鍋の湯気も馳走の二人かな  
病伏す児の口もとに葛湯匙  
静まれる望郷の堰鴨百羽  
冬の旅朝満月を西に見て  
しぐれ雲山に分け入る山頭火  
芭蕉忌や日に日につのる旅心  
柿実る父の齢を六つ越へ  
山彦のかへるとき秋の蝶つれて  
売家札ただ山茶花の咲きみだれ

小川 延子  
五十嵐 夢彩  
石井 和夫  
近藤 遼  
近藤 徒歩  
一葉 千代子  
和泉 宏  
長尾 政子  
中村 千恵子  
浅井 靖子  
佐々木 禎

## JAいすみセレモニーセンター スタッフ募集

新斎場オープンのため、**35歳未満の長期勤務可能な方**  
葬儀スタッフを募集中!

お問合せ先

(株)ジェイエイいすみサービス  
☎0470-86-3525 (9:00～17:00)

## JAいすみ福祉センター

## ケアマネージャー募集

お問合せ先 担当:岩瀬

TEL 0470-86-2123



# おもな行事予定(11月)

開催日時	行事名	場所	問合せ先
毎週日曜 11月3日(金・祝)、4日(土) 8:00~12:00	港の朝市 ※3日、4日は特別開催	大原漁港内荷捌き所 大原漁港駐車場	☎62-1191 (港の朝市運営委員会)
11月3日(金・祝)、4日(土) 5:30~11:00	2017いすみ市 沖釣りフェスタ	大原漁港内荷捌き所	☎62-1119(いすみ市沖釣り イベント実行委員会)
11月3日(金・祝) 9:00~14:00	第5回 いすみふるさとまつり	岬運動場	☎62-1243(いすみふるさと まつり実行委員会)
11月4日(土) 9:00~10:00	いすみ市津波避難訓練	市内全域	☎62-2000(危機管理課)

**防災行政無線の内容確認**

☎62-8000  
防災行政無線に関する問合せ

☎62-2000  
危機管理課

---

**休日在宅医テレホンサービス**

夷隅医師会 ☎63-0411  
9時~17時

**ダイヤル119** 9月中

火災件数	0件(12件)
救急件数	172件(1,722件)
交通事故	15件(121件)
急病	95件(1,071件)
その他	62件(530件)


( )内は1月からの累計

大原消防署 80-0137  
岬分署 80-0138  
夷隅分署 80-0139

**交通事故発生状況** 9月中

発生件数	10件(91件)
死者数	0人(1人)
負傷者数	10人(114人)

( )内は1月からの累計  
~思いやる心ひとつで事故はゼロ~

**■日曜・休日・夜間の当番医案内** 消防本部警防課情報通信係へお問い合わせください。  
☎80-0119 FAX82-5000 

**24時間健康ダイヤル**

●24時間365日対応の救急医療情報案内

 **0120-143-251**

※非通知設定では通話できません。  
(いすみ市・勝浦市・御宿町・大多喜町住民専用)  
実施：夷隅郡市広域市町村圏事務組合

**市の人口**



世帯数 16,939戸(+29戸)  
人口 38,973人(+15人)  
男 19,121人(+5人)  
女 19,852人(+10人)  
( )内は前月比  
出生19人 死亡42人(9月中届出)  
※外国人住民も含まれています。

10月1日現在

## 「粗大ごみ」の戸別収集

高齢者や直接クリーンセンターへ搬入するための車両をお持ちでない世帯を対象に粗大ごみを戸別に収集しています。収集料金は1kgあたり30円(直接クリーンセンターへ搬入(持込み)した場合は、1kgあたり20円)です。

### ◎11月の申し込み地区(12月収集)

収集地区	問合せ・申込み先	電話番号	収集予約締め切り日
東海・東地区	大原クリーンセンター	62-3942	11月20日(月)

○ごみの収集日程については、「ごみ収集予定表」を分別方式については、「家庭ごみの分け方・出し方」をご覧ください。お持ちでない場合は、市役所各庁舎で配布しています。

**もしもの時は**

御遺体の搬送  
保冷庫にて御遺体のお預かり

**家族葬**  
**福祉葬**(生活保護対応)  
自宅葬・寺葬  
小ホール有り(いすみ市内)



**(有)藤ライフサービス**

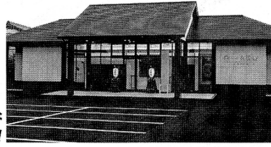
いすみ市に於て4250  
☎0470-64-0070  **0120-640-071**

**感謝伝葬**

旅立たれた方へのほんとうの手向けは、悲しみよりも感謝の心…  
県内400の提携店にて様々なサービスが受けられる!

**明日のメイト 会員募集中!!**

★入会金1万円は全て金券にて還元  
★各基本コースの20%割引  
【45万円コースが会員様は】その他にも様々な特典があります!!



大原法輪閣 ☎0470-63-0615  
株式会社 **アスカ佛商** 岬法輪閣 ☎0470-80-2600  
大多喜法輪閣 ☎0470-80-0200



## 太東小6年生がサーフィン体験

9月26日に、太東小学校の6年生35名が、太東海水浴場でサーフィンを体験しました。太東小学校は、今年度、千葉県教育委員会からオリンピック・パラリンピック教育推進校に指定されています。今回の体験はこの事業の一環として計画され、いすみ市サーフィン業組合の方々の協力を得て実現しました。



子どもたちは、インストラクターからのアドバイスを聞いた後、5グループに分かれて入水。ボード上で腹ばいになり漕ぐ姿勢（パドリング）から、ライディングに挑戦しました。初挑戦にもかかわらず、次々にライディングを成功させる子どもたち。海岸は、笑顔と歓声でいっぱいになりました。

子どもたちからは、「楽しかった。」「また、やってみたい。」という声が多く聞かれました。サーフィンの魅力を全身で味わうことができ、素晴らしい体験となりました。



## いすみの“旬”刊とれたてレポート Vol.3 ヒラメ(平目)



各地区の祭典が終わり、朝夕の涼しさからいよいよ秋の深まりを感じる季節となってきました。

そんないすみ市で旬を迎えているのが「ヒラメ」です。毎年10月1日になると「ヒラメ釣り」が解禁され、この時期はヒラメ目当ての釣客で港が大いに賑わいます。さて天然もののヒラメは言わずと知れた白身魚の高級魚。冬場は「寒ヒラメ」と呼ばれ、身が締まり上質な脂ものって最高の状態となります。なかでも、ヒラメの上下のヒレの付け根の部位は縁側（エングワ）と呼ばれ、ヒラメが泳ぐときに動かすためにコリコリとしており、なんと身の10倍以上の脂がのっているともいわれ非常に美味。さらにはコラーゲンが豊富でコンドロイチンも含まれていることから、さまざまな面でアンチエイジング効果が期待できると言われています。

そして、ヒラメの代表料理と言えば「刺身」。白く透き通った上品かつ美しい身は、食べる前から目を愉しませ、口に入れ噛んだ瞬間から繊細なヒラメの味わいをじっくり愉しむことが出来ます。

ぜひ今が旬のいすみの秋の味覚「ヒラメ」をご賞味下さい。

来月号ではこのヒラメを使ったレシピを公開する予定ですのでお楽しみに。

問合せ先 大原庁舎（3階）水産商工課 水産商工班 ☎62-1119



### 郷土資料館だより

企画展「蔵の中のワンダーランド」



昭和30年代のステレオアンプリファイヤー  
旧家の蔵などで見つかった、ちょっと昔の懐かしい品々を展示しています。

※同時開催 吉田収絵画展  
期 間 開催中～12月3日(日)  
開館時間 9時～16時30分  
休 館 日 月曜日  
問合せ先 いすみ市郷土資料館  
☎86-3708

いすみ市指定給水装置工事事業者(第1号)

第5回いすみふるさとまつり  
今年も出店します!!

スタッフ一同 心よりお待ちしております。

～HOTな贈り物キャンペーン実施中～



プロパンガス・石油・台所・浴室・洗面所・トイレ・浄化槽  
給湯器・ボイラー・井戸ポンプ・エアコン・太陽熱温水・太陽光発電

(有)キミツカ いすみ市岬町椎木1762  
TEL 0470-87-2761

