



**昭和47年に移設された太東埼灯台が、  
初めて一般に開放されました。**



おもな内容

- 各種表彰など ..... 2
- 高齢者支援事業のご案内 ..... 4
- 自然と共生する里づくりシンポジウム開催 ..... 5
- 市長のひとこと ..... 8
- イベント・募集 ..... 11~16



## ソフトボール関東大会出場

第30回全日本・第33回関東小学生ソフトボール大会の千葉県大会が5月7日、8日に市川市で開催され、いすみ市の代表として岬ウィンズが出場しました。岬ウィンズは、各地区予選で勝ち上がった16チームによるトーナメント戦で第3位という好成績を収め、8月20日、21日に茨城県ひたちなか市で開催される関東大会に千葉県代表として出場が予定されています。



## 旭日小授章

君塚 利雄さん

元いすみ市議会議員



叙勲おめでとうございます

32年間にわたり、岬町議会議員及びいすみ市議会議員として地域の発展に尽力されました。

「この度、はからずも叙勲の栄に浴し、身に余る光栄に存じます。これは偏に長年にわたり皆様のご支援ご指導をくださった賜物であり、皆様には改めて深く感謝申し上げます。今後この栄誉に恥じることはないよう一層精進して参る所存でございますので、なにとぞ従前に変わらぬご厚誼を賜りますようお願い申し上げます。」と話されました。

## いすみ市男女共同参画推進員として委嘱状が交付されました

いすみ市男女共同参画推進員として、麻生秀子さん（夷隅地区）・永野佳代さん（大原地区）・田上敦さん（岬地区）が4月26日に千葉県知事により委嘱状を交付されました。推進員は、東上総地域において、同地域推進員とともに活動を行っています。

また、本年度は第1期いすみ男女共同参画プラン最終年度となり、第2期プラン策定に向けた準備を進めています。

6月下旬に無作為に抽出した市民1,500人にアンケートを送付しますので、回答にご協力をお願いします。

問合せ先 大原庁舎（2階）企画政策課 企画班

☎62-1382



左から麻生秀子さん 永野佳代さん 田上 敦さん

## 情報公開制度・個人情報保護制度の運用及び実施状況の公表

平成27年度のいすみ市における情報公開制度・個人情報保護制度の運用及び実施状況をいすみ市情報公開条例第21条及びいすみ市個人情報保護条例第44条の規定に基づき、公表します。

制 度	開示請求の件数	処理状況					処理件数
		開示	部分開示	非開示	却下	取下げ	
情報公開制度	8	3	5	1	0	0	9
個人情報保護制度	1	0	1	0	0	0	1

※1件の開示請求に対して複数の決定が行われる場合があるため、請求件数と処理件数は一致しないことがあります。

問合せ先 大原庁舎（2階）総務課 法務文書班 ☎62-1111



## 「いすみっこ」の学校給食を子どもたちと一緒に味わう



太田市長、成毛栄養士とともに  
いすみっこ給食を楽しむ子どもたち

市では、自然環境と経済が循環するまちづくりをすすめており、農薬・化学肥料を使わずに、生きものいっぱいの田んぼで作られたお米「いすみっこ」を、学校給食を通じて市内すべての子どもたちに提供しています。平成28年度は、学校給食米の4割程度まで提供できる予定です。5月9日に太田市長や鈴木教育長、いすみっこ生産農家の伊大知衛さん、環境教育コーディネーターの手塚幸夫さんが、成毛栄養士とともに国吉小学校5年生の教室を訪れ、子どもたちと一緒にいすみっこ給食を味わいました。

## 「いすみ米オーナー制度」田植え行事にいすみ大使も参加！

5月8日（日）いすみ市神置の水田で、峰谷営農組合が主催する「いすみ米オーナー制度」の田植え行事が行われました。都心部からオーナーとその家族ら約60人が参加し、無農薬・無化学肥料で栽培するいすみブランド米「いすみっこ」の苗を手作業で植え、心地よい汗を流しました。

市では自然と共生する里づくりや都市農村交流を推進しており、この日は、いすみ大使のシェフ杉本敬三さん、タレントの八波一起さん、ドロンズ石本さんが参加者を出迎え、一緒に田植えや田舎料理を堪能しました。



## 10月からごみ収集袋・ごみ処理手数料が変わります

### ◎資源ごみ・不燃ごみの収集袋について

資源ごみカン・ペットボトル専用、資源ごみビン専用及び不燃ごみ専用の3種類に分かれている収集袋が、10月から資源ごみ・不燃ごみ専用袋（大45ℓ、中20ℓ）の1種類に変更されます。

なお、可燃ごみ専用袋の変更はありません。

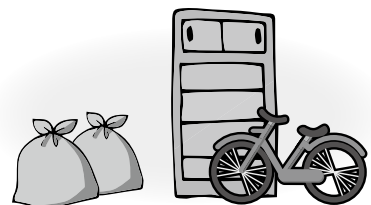
### 10月からの収集袋の種類及び料金

可燃ごみ専用 大45ℓ	10枚入り 500円
可燃ごみ専用 中20ℓ	10枚入り 300円
資源ごみ・不燃ごみ専用 大45ℓ	10枚入り 200円
資源ごみ・不燃ごみ専用 中20ℓ	10枚入り 100円

\*購入されているごみ収集指定袋につきましては、いままでどおり使用できます。

### ◎搬入手数料について

直接ごみの搬入をする場合の手数料を現在1kgにつき家庭ごみ3円、粗大ごみ5円、事業所ごみ6円の手数料をいただいておりますが、10月から一律20円に変更させていただきます。また、一般家庭の個別粗大ごみ収集手数料につきましても、1kgにつき15円を10月から30円に変更させていただきます。



問合せ先 いすみクリーンセンター ☎86-3721 大原クリーンセンター ☎62-3942



3

広報 いすみ 2016.6

市県民税の第1期の納期は6月30日（木）です。問合せ先：税務課収納管理班 ☎62-1294、課税内容については税務課市民税班 ☎62-1116



## 児童手当『現況届』の提出

現在、児童手当を受給されている方は『現況届』を提出することになっています。  
この届は、毎年6月1日現在の状況により、児童手当を引き続き受ける資格があるかどうかを確認するためのものです。該当する方には届出用紙を送付いたしますので、期限までに必ず提出してください。

**提出期限** 6月30日(木)  
**問合せ・提出先** 大原庁舎(1階)福祉課 子育て支援室 ☎60-1120  
夷隅庁舎 地域市民局 地域市民班 ☎86-2113  
岬庁舎 地域市民局 地域市民班 ☎87-2113



## 市営住宅入居者募集

住宅名	号室	所在	募集戸数	間取り	備考
柿沢住宅	11	いすみ市楽町 48番地1	1戸	1階部分 和室4.5畳・台所・浴室・トイレ 2階部分 和室6畳・和室4.5畳	9,700円～
松丸住宅	7	いすみ市松丸 141番地1	1戸	1階部分 和室6畳・台所・浴室・トイレ 2階部分 洋室8帖・和室6畳	14,100円～
原団地	3 18	いすみ市岬町 押日2227番地	2戸	1階 和室6畳・和室4.5畳 和室3畳・台所・浴室・トイレ	6,100円～
原団地	39 44	いすみ市岬町 押日2227番地	2戸	1階部分 和室6畳・台所・浴室・トイレ 2階部分 和室6畳・和室3畳	10,200円～
王子久保住宅	8	いすみ市大原 5934番地	1戸	1階 和室4.5畳×2・台所・浴室・ トイレ	3,600円～

全て長屋タイプ ※浴槽・風呂釜は入居者が設置

※現地案内図及び建物内の状況(写真)については、市役所各庁舎で確認できます。

**入居者資格** 詳しくは下記へお問い合わせください。  
**申込受付期間** 6月1日(水)～6月10日(金)(土・日を除く)  
**申込受付場所** 大原庁舎(2階)都市整備課 建築住宅班、または、夷隅・岬庁舎 地域市民局 地域振興班  
(8時30分～17時15分)  
**入居予定時期** 7月中旬  
**敷金** 家賃の3か月分  
**問合せ先** 大原庁舎(2階)都市整備課 建築住宅班 ☎62-1204



## ハイ!!国民年金です

◇◇◇◇ 年金受給者の皆さんへ ◎年金の振込通知書は年1回の発行です ◇◇◇◇

国民年金、厚生年金、船員保険の年金受給者への年金は、支払い月(偶数月)の15日に希望した銀行などの預金口座に振り込まれます。

振込通知書は年1回、毎年6月に発行され、翌年4月までの支払日と金額が記載されています。

ただし、年金の支払額に変更があったときや受取先の金融機関を変更されたときなどにはそのつど通知されます。

### <問合せ先>

※ねんきんダイヤル ☎0570-05-1165  
※日本年金機構ホームページ <http://www.nenkin.go.jp/>

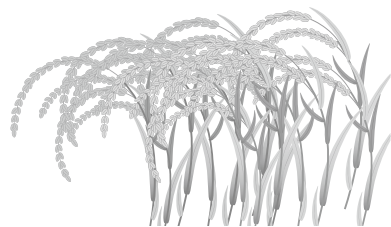


## 第4回自然と共生する里づくりシンポジウム2016

### ～生命産業として発展をみる有機稲作の未来～ 開催

いすみ市は、黒潮（暖流）と親潮（寒流）がぶつかり合い、山～川～海の特異な風土によって育まれる生物多様性の豊かな恵みを楽しんできた地域です。食と健康、環境と文化、そして地域経済の再建を目指すべく、近年、有機米づくりに真摯に取り組んできました。国外は韓国、そして日本全国から多くの方々にご参加いただき、生物多様性を育む有機稲作の技術的展望や生命産業としての発展をテーマにしたシンポジウムを下記のとおり開催します。

**日時** 7月2日（土）、3日（日）  
**場所** 岬公民館 他  
**主催** 自然と共生する里づくり連絡協議会、いすみ市  
**内容**



7月2日（土）（13時30分～21時）

- I 生物の多様性を活かした抑草技術と安定多収技術－その現地を見る（13時30分～16時）
- II 技術交流会（16時15分～17時）会場：岬公民館  
コメンテーター：稲葉 光國（NPO 法人民間稲作研究所 理事長）
- III 記念講演（17時10分～18時20分）会場：岬公民館  
農産物輸入自由化から農業そして生命・暮らし・環境を守る  
講師：蔦谷 栄一（農林中金総合研究所 客員研究員・元特別理事）
- IV 歓迎レセプション（19時～21時）会場：九十九里ヴィラそとほう

7月3日（日）（9時～15時30分）会場：岬公民館

- I 生物の多様性を活かした抑草技術と安定多収技術  
いすみ市、韓国洪城、佐渡市からの報告 コメンテーター：稲葉 光國
- II 生物多様性を育み病害虫の防除効果を高める水田ビオトープをめぐって  
いすみ市、小山市からの報告 コメンテーター：中村 俊彦（前千葉県立中央博物館副館長・日本自然保護協会参与）  
昼食（いすみの恵み弁当）
- III 有機米を学校給食に、その想いと TPP 体制の生物多様性農業の展望  
太田市長の講演
- IV 総合討論 TPP における食の不安と生物多様性農業の意義  
進行：谷口 吉光（秋田県立大学地域連携・研究推進センター教授）

**申込** 事前申込制（シンポジウム入場無料・宿泊、歓迎レセプション 5,000 円、お弁当 700 円を希望される場合は、別途経費が必要）いすみ市ホームページにある参加申込書を近畿日本ツーリストへ E メール送信または FAX で申込

**申込先** 近畿日本ツーリスト（株）トラベルサービスセンター東日本  
☎0570-064-205 FAX 03-6730-3230 Eメール tourdesk184@or.knt.co.jp

**問合せ先** 大原庁舎（2階）農林課 ☎62-1280 FAX 63-1252  
Eメール nousei@city.isumi.lg.jp

## 市税の夜間・休日納税相談窓口を開設

大原庁舎税務課に夜間・休日納税相談窓口を開設しています。

**【開設場所】** いすみ市役所大原庁舎（1階）税務課

**【開設日】** ●夜間相談窓口「毎週木曜日」（祝日等の閉庁日を除く）19時30分まで  
6月2日、9日、16日、23日、30日

●休日相談窓口「第2日曜日」8時30分から12時まで 6月12日

**【取扱業務】** 納税相談及び市税（※）のみの収納

（※）市県民税、固定資産税、軽自動車税、法人市民税、国民健康保険税、介護保険料、後期高齢者医療保険料

**問合せ先** 大原庁舎（1階）税務課 収納管理班 ☎62-1294



# いすみ地域人材養成塾を開催しました

市では、地域活性化の取組に関する指導・助言を受けながら地域創生を推進するにあたり、一般財団法人地域活性化センター理事長の椎川 忍氏を『地域力創造アドバイザー』に委嘱し、4月26日に市役所大会議室において市民活動団体等の参加のもと、いすみ地域人材養成塾「地方創生の課題 ～成功する地域の条件～」をテーマに講演会を行いました。椎川アドバイザーからは、「地方創生のあり方は、短期的に表面的な問題を解決するのではなく、集落や地区の人口が当面減少しても、20年から30年後を見据えて移住者の確保、出生率の向上を実現し、長い将来にわたって地区が消滅しない人口構造を作ることが必要だ。」などのお話をいただきました。



## いすみ地域人材養成塾 講演会のお知らせ ～「やねだん」に学ぶ地域創生～

人口減少、少子高齢化の時代を迎える中、持続可能ないすみ市づくりを進めていくため、地域の資源を活かした地域おこしの実践について、鹿児島県鹿屋市串良町柳谷集落、通称「やねだん」の自治公民館長 豊重 哲郎 氏と、いすみ市地域力創造アドバイザー 椎川 忍 氏から下記のとおりお話をいただきます。

皆さまぜひご参加ください。

記

- 1 日 時：6月13日（月）13時30分から16時30分（予定）
- 2 場 所：大原文化センター 大ホール  
※駐車場に限りがありますので、できるだけ乗り合わせや公共交通機関等でご来場ください。
- 3 講 演：「地域再生 - 行政に頼らない感動の地域づくり - 」  
講師：鹿児島県鹿屋市串良町柳谷自治公民館長 豊重 哲郎 氏  
「やねだんは人口減少社会の成功モデル～20年間の地域創生の歩み」  
講師：いすみ市地域力創造アドバイザー 椎川 忍 氏  
（一般財団法人地域活性化センター理事長）
- 4 参加費：無料
- 5 問合せ先：大原庁舎（2階）企画政策課 ☎62-1382



鹿児島県鹿屋市串良町柳谷自治公民館長  
豊重 哲郎 氏

### 『やねだん』とは・・・

鹿児島県鹿屋市串良町柳谷地区、通称「やねだん」は、120世帯人口約300人の、高齢化が進む中山間地域の集落です。

この集落は、全住民参画のもと、オリジナル焼酎の開発といった集落の独自財源を築き、高齢者には一万円のボーナスが支給されるなど、地方創生の成功事例として全国的に注目されています。





## 土屋文化振興財団 助成金申込み

千葉県のカ文化振興を因るための助成金です。

〔助成対象〕 基礎医学、伝統芸能・技芸、音楽・演劇、絵画・工芸・彫刻、スポーツなどの分野で、千葉県の文化振興に貢献した個人・団体

〔助成金額〕 1件当り100万円以内

〔応募締切〕 8月1日(月)

〔問合せ〕 (公財)土屋文化振興財団

☎047-364-3689



## いすみ外房フィルムコミッション (iSFC)

いすみ外房フィルムコミッションは、2市2町(いすみ市・勝浦市・大多喜町・御宿町)が連携して、ロケ誘致を行っています。

いすみ市では、4月の問合せ6件のうち3件のロケ誘致が決まり、太東海水浴場で車のCM撮影(5月下旬より放映)が行われ、ほか2件についてはBSテレビで情報番組が放映されました。

市役所大原庁舎1階のロビーには、いすみ市内のロケ撮影に訪れた芸能人のサイン等を多数飾ってありますので、ぜひご覧ください。

いすみ外房フィルムコミッションでは、今後も魅力あるロケ誘致を因り、地域の活性化に努めてまいります。エキストラ登録も募集していますので、興味のある方は下記までお問い合わせください。

問合せ先 大原庁舎(2階)企画政策課 企画班

☎62-1382

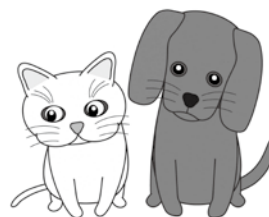
## 6月は「動物の正しい飼い方推進月間」です

- 周囲に迷惑をかけず、責任を持って最後まで飼うことのできる環境であるかどうか、よく考えましょう。
- 動物を選ぶときは、世話の方法やかかりやすい病気を確認しましょう。
- 感染症を予防するため、過剰なふれあいは控え、動物にさわった後は必ず手を洗いましょう。
- 迷子札やマイクロチップをつけるなどして、放れてしまっても飼い主が分かるようにしましょう。犬は、首輪等に登録鑑札と狂犬病予防注射済票をつけることが、義務付けられています。
- 犬の放し飼いは禁止されています。散歩は犬を制止できる人が短い引き綱で行いましょう。また、しつけや訓練をして、人に危害を加えたり、鳴き声などで近隣に迷惑をかけたりすることのないようにしましょう。
- 猫は屋内で飼いましょう。糞尿や鳴き声等による被害を防止でき、また、感染症や交通事故等の危険から猫を守ることができます。
- 飼っている動物の糞尿は、飼い主が責任を持って処理しましょう。
- 適正に飼うことができない子犬・子猫を増やさないために、不妊去勢措置をしましょう。
- やむを得ない事情によりどうしても飼えなくなった場合は、新しい飼い主を探してください。保健所・動物愛護センターでは新しい飼い主探しをお手伝いします。
- 愛護動物を虐待したり捨てたりすると、最大100万円の罰金が科せられます。
- 愛護動物を殺傷すると、最大で2年の懲役または200万円の罰金が科せられます。
- 動物は「命あるもの」です。人と動物との共生に配慮して接しましょう。

千葉県動物愛護センター及び同東葛飾支所では、「犬の正しい飼い方・しつけ方教室」を定期的に開催しています。また、学校の授業や地元の勉強会等に講師を派遣します。

### 問合せ先

夷隅健康福祉センター(保健所)	☎	73-0145
千葉県動物愛護センター	☎	0476-93-5711
同 東葛飾支所	☎	04-7191-0050
公益財団法人千葉県動物保護管理協会	☎	043-214-7814



# なぜ今、 いすみ医療センターの 改革が必要か

いすみ市長 太田 洋

私は常日頃、まちづくりに大切なことは、経済、医療、福祉、教育であると申し上げています。例え高速道路があっても、安心して暮らせる医療が無くては、人は生き続けられないと思うからです。進む高齢化の中でしっかりとした医療は、安心して暮らせるための必須要素であります。

私は日頃から、何とかして、いすみ医療センターが患者さんから信頼される病院であって欲しいと考えています。私がいすみ医療センターと係わりを持つようになったのは、平成11年頃に病院の建て替え問題がおり、平成17年12月にいすみ市長に就任した時からでした。国保国吉病院は地域にとって必要な存在であり、いずれ病院を再生するためにもまず老朽化している建物の建て替えを行うことが必要との声を受け、事業費の見直しを行い、当初計画事業費よりも大幅に削減し、新病院を建

設しました。しかし、その後、医師、看護師の確保が困難をきたし、極めて厳しい運営を強いられ、一時は、内科医師が3人にまで減少しました。県内には多くの公立病院がありませんが、その多くの病院が赤字に悩む一方、医師、看護師の確保が十分でない状況にあります。いすみ医療センターも例外ではありません。医療センターを構成する3市町は毎年多額の補助金を支出しており、質の高い医療サービスの提供と効率化の両立に向けて、日々頭を悩ませています。進む高齢化と医療の需要が増す中、医療センターを充実させ、地域のクリニックの先生と連携して、地域の医療、介護、在宅体制を作りあげることが、今、この地域の大きな課題であり、解決しなければならぬ問題であります。

このように、医療をめぐる課題が山積する中、今年度は、国の示す公立病院の新たな改革プランを策定しなければならぬ年であります。病院の現状を分析して、今の病院をどうすべきかを考えなければなりません。今の病院体制が決して悪いわけではありませんが、時代のスピードに対応できなくなっているとするなら、従来の考えでなく、経営体制をあるべき姿に改革すれば、患者の安心度が増すと考えます。

この地域の課題は医療です。これ

からは医療を理解する専門家が病院を経営することがベターであります。その進む方向として、一つに独立行政法人化があります。今、多くの公立病院の経営の流れは、独立行政法人化等の非公務員型による運営であり、県内有数の病院である旭中央病院も今年の4月から独立行政法人に移行しました。独法化して、院長を中心に、スピードと柔軟性を重視した効率的な運営がなされれば、病院は今以上に良くなるはずで、働く人が話し合いを行い、自ら計画し、自ら決定、実行できる体制を作りたいと思います。その根底には、働く人の自信と誇りの回復があります。独法化しても、今まで通りお金が出しますが、お金を出す以上、監督はしっかりと行います。しっかりと医療サービスを提供して利益を生み出せば、職員はその見返りとして優遇される部分があってもいいと思うのです。

このような考えで、この度の改革は平成28年度から2年ないし3年かけて、独法化に向けての作業を始めさせて頂きたいと思えます。患者さんの心に寄り添う信頼と誇りの持てる病院にするため、関係者の理解を頂きながら、一步一步改革を進めてまいりますので、市民の皆さん、この取り組みにご協力を頂きたいと思えます。



# 地域おこし協力隊通信

Vol.12

いすみ市  
地域おこし  
協力隊

地域おこし協力隊とは、  
条件不利地域等の地方公共団体が都市地域から地域の活性化に意欲のある人材を  
「地域おこし協力隊」として受け入れ、地域課題の克服と共に本人の定住化を図ろうというものです。  
【問合せ先】いすみ市地域おこし協力隊 いすみ市役所大原庁舎 企画政策課内 62-1382

**いすみ外房フィルムコミッションの  
ホームページが開設されました！**  
～先月号の続きです～

**iSFC**  
いすみ外房フィルムコミッション

## ロケ地のご紹介について

いすみ外房フィルムコミッションでは、ホームページ内に毎月、ロケ地の追加を検討しています。（5月1日現在は6か所）皆様のお住まいの近くがロケーションとして紹介されるかもしれません。お時間のあるときにホームページをご覧くださいと幸いです。

ロケ地の候補として取材が終了しているものの中にはイメージ動画を編集済みのものもあり、トップページ動画を始めに、順次公開していきます。太東崎灯台の動画では海側からの太東崎を臨むことができ、高秀牧場の動画では、上空からの壮大なスケールを体感いただけます。ぜひホームページにリンクしてあるYouTubeをご覧ください！“検索はこちら [www.isfc.jp](http://www.isfc.jp)”



写真左：太東崎灯台を海から臨む  
写真右：灯台を上空から

## 興味のある方はぜひファンになってください！

いすみ外房地域のロケ地を順次掲載していく中でいすみ外房フィルムコミッションのホームページのファンになっていただける方をお待ちしています。フェイスブック、ツイッター、インスタグラム、YouTubeのリンクがホームページの最後尾についています。

イベント等の様々なお知らせを臨場感をもって随時更新していきますので、いろいろな情報を得ることが出来る場としての機能も担っていければと考えています。

## ロケ地の紹介をお待ちしています。

いすみ外房フィルムコミッションのホームページは、撮影ロケの誘致を行い、地域の活性化に繋げることを大きな目標としています。

皆様が知っているこんな場所、こんなイベントなど紹介したいという方からのご連絡をお待ちしています。ロケ地の候補として取材させていただいたり、ソーシャルネットワークサービスによる情報発信をさせていただくこともあるかもしれません。地域外の方たちが知りえない地元のとっておきの場所、人、イベントなど特異性のある情報をいただくことが出来れば、このホームページももっと充実したものになっていきますので、これからも皆様のご支援をよろしくお願いします。



力武 稔

※高秀牧場上空より



## 応急手当普及員講習が実施されました!

夷隅郡市広域市町村圏事務組合消防本部で応急手当普及員講習が実施されました。

応急手当普及員とは、事業所の従業員または防災組織等の構成員に対しておこなう応急手当の普及指導に従事する指導者をいいます。

この講習を受講し普及員に認定されると、自らが開催した救命講習等の参加者に対して、消防本部から発行される「救命講習修了証」を交付することができます。

今回の3日間にわたる講習では多くの方が参加され、応急手当普及員に認定されました。一人でも多くの方が「救命の連鎖」を繋げられるよう、今後の活躍が期待されます。

問合せ先 消防本部 警防課 ☎80-0133



## 保健センター6月のお知らせ

名 称	対象(年度末年齢)	料 金	場 所・日 程
特定健康診査	国民健康保険加入者で40歳から74歳までの方(人間ドック受診予定者を除く)	500円	<大原保健センター> 1日(水)、2日(木)、3日(金)、4日(土) <夷隅文化会館> 6日(月)、7日(火)、8日(水)、9日(木) 10日(金)
後期高齢者健康診査	後期高齢者医療制度に加入している希望者	無料	
生活習慣病予防健康診査	30歳・35歳(人間ドック受診予定者は除く)希望者	1,000円	<岬ふれあい会館> 13日(月)、14日(火)、16日(木) 17日(金)、18日(土)、20日(月) 21日(火)、22日(水)、23日(木) 24日(金)
肝炎検査	過去に肝炎検査を受けたことのない40・45・50・55・60・65・70歳の方(対象者には個別に通知します。)	無料	
前立腺がん検診	50歳以上で偶数年齢の男性希望者	1,000円	※1日(水)は夜間も実施しています。
大腸がん検診	40歳以上の希望者	1,000円	
歯周病検診	平成28年3月31日現在40・50・60・70歳の方	1,000円	委託医療機関に申し込む 6月1日～11月30日(6カ月間)
個別健康相談	赤ちゃんから高齢者まで(こころの相談にも応じます) 保健師・栄養士・歯科衛生士による相談		<大原保健センター> 15日(水) 9:30～要予約

※検診当日に75歳以上の方(特定健康診査は健診当日70歳以上)、生活保護受給者の方は無料となります。

※保健事業の詳細は「いすみ市保健事業のお知らせ」「いすみ市がん検診のお知らせ」または、いすみ市ホームページをご覧ください。

◎申込・問合せ先:大原庁舎(大原保健センター内) 健康高齢者支援課 健康づくり班 ☎62-1162

## <千葉県歯と口の健康週間> 6月4日(土)～6月10日(金)

今年の標語は「健康も 楽しい食事も いい歯から」です。

現代人の約半数は「むし歯」によって、残りの半数は「歯周病」によって歯を失っています。

「むし歯」は歯の表面についた細菌(ミュータンス菌など)が出す酸により歯が溶けていく病気です。歯や口が弱ると全身の健康に良くない影響を及ぼすことがわかってきましたので、肥満や高血圧、糖尿病と同じように、近年では生活習慣病の1つに数えられています。これらを予防するためには、原因である細菌の活動を抑えることが重要です。

よい歯と口で健康生活を送るために、自分でできるセルフケアと歯科医院による専門的口腔ケアで、いつまでも自分の歯を保ちましょう。

市では「歯周病検診」を6月1日～11月30日まで実施します。対象年齢の方はぜひ検診を受けましょう。

問合せ先 大原庁舎(大原保健センター内) 健康高齢者支援課 健康づくり班 ☎62-1162





## 大原文化センターギャラリー通信

**展示案内 いすみフォトクラブ四季彩写真展**  
 (いすみフォトクラブ四季彩)  
**期間**：開催中～6月5日(日)

**展示案内 大原フォトクラブ写真展**  
 (大原フォトクラブ)  
**期間**：6月21日(火)～6月26日(日)  
 会員による写真作品約30点を展示します。  
 いすみ市内で撮影した写真も出品します。

**展示案内 柗の会大原押し花クラブ展**  
 (柗の会大原押し花クラブ)  
**期間**：6月28日(火)～7月3日(日)  
 展示中は押し花、コースターや、しおりなどを  
 作れる体験コーナーもあります。花の持つ美しさを  
 活かした作品をご覧ください。

**【展示会場】** 大原文化センター 2階展示室  
 (いすみ市大原7838番地)  
**【開館時間】** 9時～16時30分  
 (展示最終日は16時まで)  
**【休館日】** 6/6、13、20、27  
**問合せ先** 大原庁舎(3階)生涯学習課 生涯学習班  
 ☎62-2811

## 第9回 いすみ市民ゴルフ大会参加者募集

ゴルフを楽しまれる市民の皆さんの交流と、ゴルフ技術のレベルアップを願い市民ゴルフ大会を開催します。本大会は、9月に開催される第66回千葉県民体育大会(ゴルフ競技)の選手選考会を兼ねています。

**主催** いすみ市体育協会  
**主管** いすみ市ゴルフ協会  
**期日** 7月13日(水)  
**会場** 万木城カントリークラブ  
**参加費** 3,000円(賞品、パーティー代)  
**参加資格** 市内在住・在勤者 ※県民体育大会選手選考会参加の場合は、市内在住で住民登録のある方となります。  
**募集定員** 130名  
**申込方法** 参加申込書(大会要項に添付)に必要な事項を記入し、参加費を添えて生涯学習課、夷隅・大原・岬の各公民館または市内のゴルフ練習場にお申し込みください。(参加申込書は各申込場所にあります。)  
**申込期限** 6月26日(日)  
**問合せ先** いすみ市ゴルフ協会事務局  
 ☎86-3731(池田)  
 いすみ市体育協会事務局  
 ☎62-2811(生涯学習課)

## プリモイバレエスタジオ 第8回発表会

**日時** 7月3日(日)  
**開場** 14時30分  
**開演** 15時  
**場所** 岬ふれあい会館  
 (入場無料)  
**内容** 1部 バレエコンサート  
 2部 新作「シンデレラ」  
 全2幕



## いすみ市文化財散歩

### 第57回 石造地藏菩薩倚像(市指定文化財)

この像は、苧谷観音堂の入口に安置されている像で、像高約100cm、台座46cmで、銘文から、貞享5年(1688)に制作されたことがわかります。

長年屋外に安置されているため、多少の摩耗がみられますが、慈悲深い柔和な面相をよく留めています。この地には無縁墓が多くあり、それらを吊うために観音堂は、貞享年間(1684-1688)に建立されたと伝わっています。

※倚像—椅子や台座に腰をかけた姿の仏像。

**所在地** いすみ市苧谷1118-1 観音堂  
**問合せ先** いすみ市郷土資料館 ☎86-3708



## 「いすみふるさとウォーキング」参加者募集

夷隅文化会館から万木城跡公園を巡る周回コース(約7.2km)です。ご家族やお友達と一緒にご参加ください。

**日時** 6月19日(日) **受付**：8時30分 **スタート**：9時 ※雨天中止 参加費無料  
**集合場所** 夷隅文化会館(いすみ市深谷1968-1)  
**申込方法** 市役所各庁舎及び各公民館に設置する参加申込書(チラシ下部)に必要な事項を記入し、受付ボックスに投函してください。電話での申し込みもできます。  
**申込期限** 6月9日(木)  
**問合せ先** 大原庁舎(3階)生涯学習課 ☎62-2811



# 小浜船方節 保存会 第16回発表会 (入場無料)

**日時** 6月19日(日) 13時開演  
**場所** 大原文化センター 大ホール  
**内容** (1) 開幕演奏 大原中学校吹奏楽部 いすみウインドオーケストラ  
 (2) 小浜船方節うたのコンテスト  
 (3) 大原小学校児童による船方節の演奏とおどり  
 (4) 小浜船方節おどり  
 (5) 銭太鼓 鼓蝶会  
 (6) 田才靖子歌謡ショー 岸壁の母 ほか  
**主催** 小浜船方節保存会  
**後援** いすみ市教育委員会 夷隅東部漁業協同組合  
 ◎船方節うたのコンテストの出場希望者は、事務局までご連絡ください。  
**問合せ先** 小浜船方節保存会事務局 ☎62-0358 (岩瀬)



## 「千葉県いすみ環境と文化のさと」のイベント

### センター内小川でのホタル観察 ①、②

<b>日時</b>	6月4日(土)、5日(日) 19時15分～20時 ※各日定員20名
<b>内容</b>	ゲンジボタルが今年もセンターの小川で見られるかな? 持ち物: 虫よけスプレー

### サフランの球根で飾り物をつくろう

<b>日時</b>	6月25日(土) 10時～12時30分
<b>内容</b>	サフランのことを学び、わらを使って球根の飾り物を作りましょう。 持ち物: 剪定バサミ、作業できる服装 参加費(500円)

<b>定員・対象・費用</b>	定員20名・小学生以下保護者同伴・参加費の記載が無いものは無料
<b>集合場所</b>	千葉県いすみ環境と文化のさとセンター
<b>申込・問合せ先</b>	千葉県いすみ環境と文化のさとセンター(いすみ市万木2050) ☎86-5251 FAX86-5252 ホームページ <a href="http://www.isumi-sato.com/">http://www.isumi-sato.com/</a> ※行事への参加は事前申込制です

### シニア従業員のお仕事説明会 in 大多喜

- 日時 6月17日(金)13時～15時
- 場所 大多喜町 中央公民館 研修室
- 費用 無料 ●定員 先着40人
- 対象 概ね60歳以上のシニアの方(年齢制限なし)
- 申込方法 6月15日(水)までに、下記へ電話でお申込みください。
- 申込・問合せ先  
大原庁舎(3階)水産商工観光課  
☎62-1119

### みんなの味方 住宅用火災警報器

住宅用火災警報器の設置が義務付けられ10年が経過しました。  
 警報器が設置されて以降、火災の死者は減少しています。  
 家族の身を守るだけでなく、周囲にも早期に知らせることが出来ますので、まだ設置されていないご家庭はすぐに設置しましょう!!



全国統一防火標語「消しましょう その火その時 その場所で」  
**問合せ先** 夷隅郡市広域市町村圏事務組合消防本部予防課  
 ☎80-0132

### .....「不法電波はいけません!」.....

総務省では毎年6月1日から10日までを、「電波利用環境保護周知啓発強化期間」として、電波を正しく使用していただくための周知・啓発活動及び不法無線局の取締りを強化します。

～電波は暮らしの中で欠かせない大切なものです。電波のルールはみんなで守りましょう。～

#### ◎問い合わせは関東総合通信局へ

- 不法無線局による混信・妨害 ☎03-6238-1939
- テレビ・ラジオの受信障害 ☎03-6238-1945
- 地上デジタル放送の受信相談 ☎03-6238-1944



# 生活や仕事で困っている方の相談を行っています

こんなお悩みありませんか？ まずはお気軽にご相談ください。

- 生活** お金も食べ物も無くなってしまった。この先どうしたらいいのか。
- 仕事** 会社からリストラされた。まだ家のローンが残っているのに...
- 健康** 家族が重い病気にかかってしまい、医療費が払えるか心配だ。
- 家族** 仕事を辞めて、母親の介護をしなければならなくなった。今後の生活は...
- 将来** 引きこもりの息子がいるが、自分たちも高齢で将来の生活がどうなるか不安。



いすみ市社会福祉協議会では、生活・仕事・健康・家族・将来のことなど様々な理由で生活上の悩みを抱えている方、経済的に困窮している方の相談を行い、一緒に考え解決に向けての支援をしています。事情によりお越しいただけない方は、ご自宅へ訪問し相談を行います。

**相談無料  
秘密厳守**

- 開設時間 8時30分から17時15分まで（月曜日から金曜日）
- 開設場所 いすみ市農村環境改善センター（いすみ市大原6763番地）

**問合せ先** いすみ市社会福祉協議会 自立生活相談支援センター  
電話 60 - 4111 FAX 60 - 4112 メール info@isumishakyo.jp

## 第66回“社会を明るくする運動” ～犯罪や非行を防止し、立ち直りを支える地域のチカラ～

“社会を明るくする運動”は、すべての国民が、犯罪や非行の防止と罪を犯した人たちの更正について理解を深め、それぞれの立場において力を合わせ、犯罪や非行のない明るい社会を築こうとする全国的な運動です。いすみ市では7月の強調月間に夷隅地区大会を開催します。

### 第66回“社会を明るくする運動”夷隅地区大会

**日時** 7月1日（金）  
13時45分から

**場所** 大原文化センター（文化ホール）

**講演** 「自分という人生の長距離ランナー」  
講師 増田明美氏  
スポーツジャーナリスト・大阪芸術大学教授

- 問合せ先 大原庁舎（1階）福祉課 障害社会福祉班  
☎62-1117

## 混声合唱団員募集 コーロ デイ イスミ

クラシックからポップスまで幅広いジャンルを質高く楽しく歌っています。年齢・性別・経験は問いません、一緒に歌いましょう。

**指揮** 土屋由美子 **伴奏** 狩野紀子  
**練習場所** 夷隅文化会館 2階研修室  
**練習日時** 毎月土曜日3回 18時45分～20時45分  
**会費** 3,000円（年会費1,000円）  
**問合せ先** 090-3699-2786（植田）  
090-2529-0316（土屋）

## 「いすみ鉄道草とりボランティア」を募集

いすみ鉄道駅構内などの草とりを行ってくれるボランティアを募集しています。作業内容などの詳しい内容は、お問合せください。（作業は1時間位、雨天中止）

6月実施予定表	
日時	場所
2日（木）7時～	上総中川駅
11日（土）16時～	国吉駅
18日（土）16時～	上総東駅
7月実施予定表	
日時	場所
7日（木）7時～	上総中川駅
9日（土）16時～	国吉駅
16日（土）16時～	上総東駅

問合せ先 原 ☎86-4216

**家の警備は万全ですか？！  
防犯カメラで安心な生活を。  
見積り受け賜ります。**

電気・水道のことなら **(有)土橋電気**  
なんでも!!  
IH・エコキュート・太陽光発電・ボイラ・ポンプ  
いすみ市岬町椎木1418 TEL0470-87-2834



## 【6月の各種相談】

	日 時	場 所	問 合 せ 先
行政相談	17日(金) 13時30分～16時	岬ふれあい会館	大原庁舎(2階) 総務課 ☎62-1111
	22日(水) 13時30分～16時	ふれあいセンター	
	27日(月) 13時30分～16時	農村環境改善センター	
心配ごと相談	1日(水)・8日(水) 15日(水)・22日(水) 13時30分～16時	ふれあいセンター	いすみ市社会福祉協議会 夷隅出張所☎86-4578
	3日(金)・10日(金) 17日(金)・24日(金) 13時30分～16時	岬ふれあい会館	いすみ市社会福祉協議会 ☎87-8857
	6日(月)・13日(月) 20日(月)・27日(月) 13時30分～16時	農村環境改善センター	いすみ市社会福祉協議会 大原出張所☎60-4111
結婚相談	9日(木)・23日(木) 13時30分～16時	農村環境改善センター	いすみ市社会福祉協議会 大原出張所☎60-4111
消費生活苦情相談	21日(火) 13時30分～15時	市役所(大原庁舎3階) 第2会議室	大原庁舎(3階) 水産商工観光課 ☎62-1119
交通事故相談	1日(火) 10時～15時	市役所(大原庁舎1階) 202会議室	大原庁舎(2階) 危機管理課 ☎62-2000

## いすみ市歌 白濤短歌会

蠟梅のぼつぼつ笑ふ一本ありその香を暫し頬寄せて利く  
 三上 貴美  
 うす紅に秘める情念狂おしや咲くも散らすも桜花かな  
 久我 絹  
 春の雪ふわりふわりと舞い降りて庭の桜にべールまとわせ  
 大谷 敏子  
 ムヒカ氏の言葉に心洗われる日本石南花そそと咲きいし  
 鈴木 尚子  
 目覚めては今日は何日何曜と思ひめぐらし己確かむ  
 長谷川 文  
 花の宴別れを告げず桜花南の風を慕いて散りぬ  
 辻本 俣子  
 春耕の土手の草刈り螢草一株残し先へと刈り行く  
 渡辺 久江  
 吹き荒れし春一番の置土産舌のまわらぬうぐいすの鳴く  
 石井 正征  
 若き日にダム建設に携はる紅葉色づく荒木根ダムめぐる  
 藤平 真也  
 花ふぶき両手広げてとらへんと陽光あびつつ子供たち舞う  
 廣瀬 昌子  
 過ぎ去りし齡七十余の人生悔やんで遅き手習い始める  
 渡辺 正人  
 十和田路の新緑の湯にゆつたりと雪に連なる八甲田見る  
 川島 京子

まどろみの絆

JAセレモニーセンター  
24時間搬送対応

0120-86-3225

パート・従業員 募集  
学生アルバイト

勤務時間は要相談

創業43年  
国道128号線沿い  
スーパーレオ岬店近く

らーめん みぞ膳

営業時間/11:00～20:30 定休日/火曜  
スープなくなり次第終了

いすみ市岬町和泉357 TEL 0470-87-3525





## おもな行事(6月)

開催日	行事名	場所	問合せ先
毎週日曜	港の朝市	大原漁港荷捌所 大原漁港駐車場	☎62-1191(港の朝市運営委員会)
6月5日(日)	土砂災害避難訓練(古沢地区)	古沢小学校ほか	☎62-2000(危機管理課)
6月24日(金)	いすみ市市制10周年記念 「真打ち競演」公開録音	岬ふれあい会館	☎62-1382(企画政策課)

### 防災行政無線の内容確認

☎62-8000  
防災行政無線に関する問合せ  
☎62-2000  
危機管理課

### 休日在宅医テレホンサービス

夷隅医師会 ☎63-0411  
9時~17時

### ダイヤル119 4月中

火災件数	1件(13件)
救急件数	158件(729件)
交通事故	9件(47件)
急病	93件(462件)
その他	56件(220件)

( )内は1月からの累計

大原消防署 80-0137  
岬分署 80-0138  
夷隅分署 80-0139

### 交通事故発生状況 4月中

発生件数	37件(85件)
死者数	1人(1人)
負傷者数	42人(97人)

( )内は1月からの累計  
~思いやる心ひとつで事故はゼロ~

### ■日曜・休日・夜間の当番医案内

消防本部警防課情報通信係へお問い合わせください。  
☎80-0119 FAX82-5000



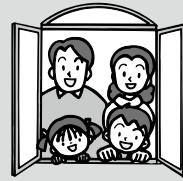
## 24時間健康相談ダイヤル

●24時間365日対応の救急医療情報案内

**0120-143-251**  
フリーダイヤル

※非通知設定では通話できません。  
(いすみ市・勝浦市・御宿町・大多喜町住民専用)  
実施：夷隅郡市広域市町村圏事務組合

## 市の人口



5月1日現在

世帯数	16,878戸(+13戸)
人口	39,705人(-57人)
男	19,494人(-21人)
女	20,211人(-36人)

( )内は前月比  
出生17人死亡59人(4月中届出)  
※平成24年7月分から外国人住民も含まれています。

## 「粗大ごみ」の収集

高齢者や直接クリーンセンターへ搬入するための車両をお持ちでない世帯を対象に粗大ごみを戸別に収集しています。収集料金は1kgあたり15円(直接クリーンセンターへ搬入(持込み)した場合は、1kgあたり5円)です。

### ◎6月の申し込み地区(7月収集)

収集地区	問合せ・申込み先	電話番号	収集予約締め切り日
国吉・千町 地区	いすみクリーンセンター	86-3721	6月24日(金)
布施・浪花 地区	大原クリーンセンター	62-3942	6月24日(金)

◎ごみ収集日程については、「ごみ収集予定表」を、分別方式については、「家庭ごみの分け方・出し方」をご覧ください。(お持ちでない場合は市役所各庁舎内で配布しています。)

問合せ先 いすみクリーンセンター ☎86-3721 / 大原クリーンセンター ☎62-3942

## 家族葬

家族の絆を大切に  
あたたかく、  
静かなお別れを…

費用をおさえた  
心のこもったお式

これからの人生を、より充実させるために『エンディングノート』差上げています  
家族に感謝し、自分の思いを伝えるために

(有)藤ライフサービス 0120-64-0071

## 感謝伝葬

旅立たれた方へのほんとうの手向けは、悲しみよりも感謝の心…  
県内400の提携店にて様々なサービスが受けられる!

明日も休 会員募集中!!

★入会金1万円は全て金券にて還元  
★各基本コースの20%割引  
【45万円コースが会員様は】その他にも様々な特典があります!!

株式会社 **アスカ佛商**

大原法輪閣 ☎0470-63-0615  
岬法輪閣 ☎0470-80-2600  
大多喜法輪閣 ☎0470-80-0200



# アジ釣りイベントに参加してみませんか!

- イベント名 2016「いすみ市アジ釣りフェスタ」
- 実施日 7月18日(月・祝)、7月31日(日)  
※荒天の場合は後日に延期
- 時間 14時～17時
- 集合場所 大原漁港荷捌き所
- 対象 小学生以上(1開催につき700名予定)
- 参加費 3,000円(税込み)  
貸し竿、仕掛けが必要な場合は要予約(有料)
- 申込方法 下記または、各船宿(HPに記載)、漁協へ申込。
- 受付期間 6月13日(月)から ※定員になり次第締切。
- 主催 いすみ市沖釣りイベント実行委員会
- 問合せ先 大原庁舎(3階)水産商工観光課 商工水産班  
☎62-1119



# 毎週日曜日は大原漁港「港の朝市」にぜひお越しください!

- 開催日時 毎週日曜日 8時～12時
- 会場 大原漁港荷捌き所【第一・第三日曜日】  
大原漁港駐車場【上記以外の日曜日】
- ※イベントや天候等により、開催日等が変更となる場合があります。
- 問合せ先 いすみ市商工会 港の朝市運営委員会  
☎62-1191



## 郷土資料館だより



企画展  
「三浦ひろみ水墨画展・中村妃佐子  
作品展」  
日本画家の三浦氏と中村氏の花や動物を描いた作品を展示します。

「Germinal Fears IV」三浦ひろみ画

期間 開催中～6月26日(日)  
開館時間 9時～16時30分  
休館日 月曜日  
問合せ先 いすみ市郷土資料館 ☎86-3708

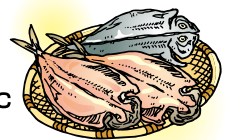
発行 いすみ市役所 企画政策課 ☎0470-62-1382  
〒298-8501 いすみ市大原7400-1  
ホームページ http://www.city.isumi.lg.jp/



## アルファひもの直売店

# OPEN

あじ、いか、さば、ほっけ etc  
工場直売いたします。  
人気の鮭切り落としは250円で!!



## 海の直売所 アルファ

〒298-0003 いすみ市深堀1885-9  
TEL 0470-62-3777  
年中無休 営業時間 9:00から17:00

