

祝 一般国道465号 深堀バイパス開通



一般国道465号
深堀バイパスが開通しました(3月15日)



おもな内容

- ・平成28年度 いすみ市当初予算の概要 2~4
- ・「第3次いすみ市行財政改革大綱」の策定について 6,7
- ・各種補助事業のお知らせ 8~11
- ・4月からの市役所の組織と業務一覧 14,15
- 市長のひとこと 16
- イベント・募集 19~28

平成28年度 いすみ市当初予算 149億4,700万円(前年度比2.5%増)

◆予算の概要

いすみ市の平成28年度の当初予算が、第1回いすみ市議会定例会において、原案どおり可決されました。一般会計の予算規模は、149億4,700万円で、平成27年度当初予算と比較し3億7,100万円(2.5%)の増額となりました。

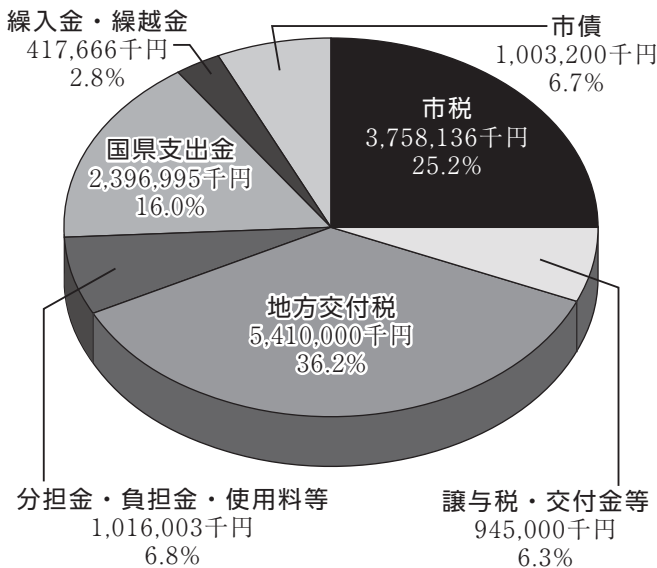
働く父母の負担軽減を図り、子育て世帯の支援を行っていくため第三子の保育料無料化に引き続き、第二子の保育料半額を実施します。また朝7時から夜7時までの延長保育を平日、土曜日に実施し、日曜保育も実施します。また小中学校の第三子給食費の無料化も実施します。

学校環境整備の一環として、東海小学校校舎棟改修工事、太東小学校屋内運動場改修工事費を計上しました。この他、人口減少対策の一環として地域創生に取り組むため「いすみまち・ひと・しごと創生総合戦略」に基づき新規事業を計上しました。

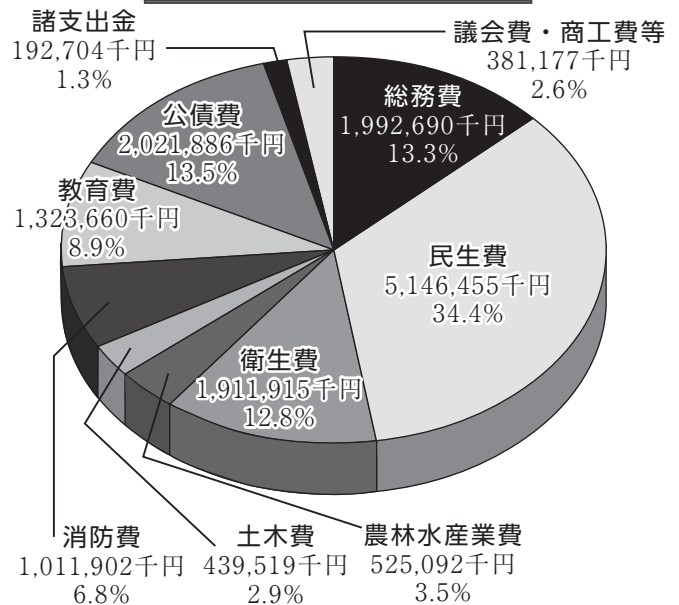
少子高齢社会が一段と進展し、社会保障経費が増加するなど大変厳しい状況ではありますが、福祉の向上、健康増進、子育て支援、高齢者対策、地場産業の育成、教育環境の充実など市民生活に密着した施策に重点的に予算配分しました。

なお、地方消費税の税率引き上げによる増収分については、全額社会保障費の財源に充てています。

一般会計歳入

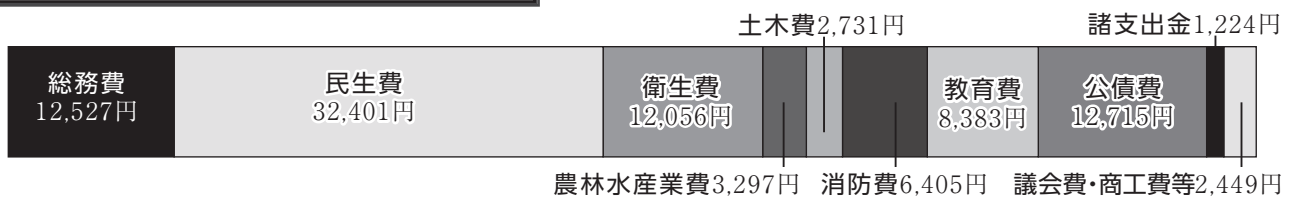


一般会計歳出



市税の使い道 (1人当たり94,188円)

住民基本台帳人口(平成28年3月1日現在) 39,900人



◆会計別の概要

【特別会計】 (単位:千円)

会計名	平成28年度
国民健康保険特別会計	6,674,824
介護保険特別会計	4,040,273
後期高齢者医療特別会計	489,405

【水道事業会計】 (単位:千円)

項目	金額	項目	金額
収益的収入	1,418,905	収益的支出	1,636,827
資本的収入	35,036	資本的支出	381,871

問合せ先 大原庁舎(2階) 財政課 ☎62-1216

一 般 会 計

主な実施事業

1 地域経済循環を拡大しての雇用の創出

(単位：千円)

青年就農給付金事業	19,500		就農直後の農業者に対する支援
農地中間管理事業	2,364		農地中間管理機構が農地の賃借等を行い、担い手への農地集積・集約化や耕作放棄地を解消
漁業後継者育成事業	115		水産に関する知識、理解を深めるため市内3中学校1年生を対象に漁業教室を開催
創業者支援資金利子補給補助金	534	新	創業資金(運転資金)融資に対し利子補給金を交付
クラウドファンディング活用支援事業補助金	1,000	新	ファンド設立、ファンド募集費用に対し補助金を交付
制度資金利子補給事業	5,145		千葉県中小企業振興資金及び日本政策金融公庫資金融資に対し利子補給金を交付
空き店舗対策事業補助金	5,100	新	空き店舗改装費、空き店舗賃貸料に対し補助金を交付
シェアハウス・ゲストハウス設立補助事業	2,500	新	シェアハウス、ゲストハウス設立に係る諸経費を補助
シェアオフィス設置事業	832	新	シェアオフィス設立に係る諸経費を補助

2 地域資源の価値を再認識しての地域所得の向上

(単位：千円)

いすみブランド等地域特産物販売促進事業	7,103	新	特産物の販売を通じていすみ地域のPRを行うことにより、消費拡大及び流通対策の強化
自然と共生する里づくり連絡協議会補助金	4,740		人もコウノトリも住める地域づくりを推進
地域振興対策事業(いすみ大使)	1,000	新	いすみ大使4名(増田明美、ドロズ石本、八波一起、杉本敬三)経費
観光バスツアー造成補助金	1,000	新	市内観光に訪れるバスツアーに補助金を交付
田舎暮らし情報発信事業(体験ツアー・プログラム含む)	4,271		お試し居住、体験ツアー等を企画・実施し、いすみ市での生活や市内の様子について情報を発信し、いすみ市をPRするとともに移住促進を行う
ふるさと旅行事業補助金	1,008	新	当市への旅行を企画するJRに補助金を交付
公衆無線LAN環境整備	3,474	新	観光客等の利便性を向上させ観光地としての魅力を高めるため、公衆無線LANを整備
グリーンツーリズム事業	942	新	グリーンツーリズムコースの開発によって、生物多様性の世界の観光資源化を図ることで、いすみ市の観光に付加価値を生み出すことと新たな観光資源の底上げを図る
苅谷上観光公衆トイレ建設	22,000	新	木造平屋建、男性用トイレ1カ所、多目的トイレ1カ所、女性用トイレ2カ所を整備
太東ハイキングコース整備	2,916	新	ベンチ、転落防止柵、丸太階段、手すりを整備
太東海浜広場時計設置	1,815	新	ポール型両面太陽電池時計1台整備
太東岬休憩施設改修	1,150	新	手動式軽量シャッター2カ所、日除け取付
里の駅検討事業	600	新	市内に里の駅を造れないか、検討する
イセエビまつりイベント事業補助金	1,500	新	全国トップクラスの水揚げを誇るイセエビを活用し、飲食業、宿泊業者等と連携を図りイベントを通じて、観光客の誘致及び市内経済の活性化を図る

3 都市通勤圏にある自然豊かな地域性を生かしての人口減対策

(単位：千円)

いすみ市若者世帯定住促進家賃補助金	2,040	新	移住定住促進を図るため、新たに定住する若者夫婦に対し、家賃の一部を補助する
いすみ市通勤通学用駐車場利用補助金	360	新	移住定住促進を図るため、JR外房線を利用し月極め駐車料金の一部を補助する
いすみ市転入者等特急料金券購入補助金	600	新	移住定住促進を図るため、新たにJR外房線を利用し特急料金券を利用して遠方へ通勤する者に購入費用の一部を補助する
移住定住支援交付金事業	24,730	新	移住者支援として転入1家族当たり3万円、加算措置として子ども1人につき1万円を支給
地域おこし協力隊事業	45,232		移住・定住促進事業を更に推進するため、都市住民を地域おこし協力隊として受け入れて事業を実施
休日保育の実施	—	新	日曜日、祝祭日にも夷隅保育所で保育を実施



3

広報 いすみ 2016.4

固定資産税の第1期分の納期は5月2日(月)です。

問合せ先：税務課 収納管理班 ☎62-1294、課税内容については税務課 資産税班 ☎62-1116

主な実施事業(3頁の続き)

延長保育、土曜保育の時間拡大	—	拡大	朝7時から夜7時まで実施
保育料軽減対策(歳入減)	56,343	拡大	保育料第2子については国基準(年収360万円未満)に基づき半額、第3子以降無料、4、5歳児保育料5%減額
第3子以降給食費補助金	4,922	新	小・中学校の児童生徒のうち第3子以降の児童生徒の給食費を助成することにより、保護者の経済的負担の軽減
学習支援事業	8,010	拡大	市内小学校3～6年生の学力向上のため、個別指導(たけのこ塾)の実施、28年度より3、4年生から5、6年生まで対象を拡大し、夏休みにも実施する

4 豊かな自然環境、子育て支援の充実を発信しての地域の魅力向上

(単位:千円)

観光情報発信事業	1,775		J Rタイアップ観光誘致ポスター作成
I S F C事業	1,791		大多喜町、御宿町、勝浦市、いすみ市における映画、TVドラマ等のロケーション撮影支援並びに誘致する連携機関として「いすみ外房フィルムコミッション(I S F C)」を設置し、2市2町の地域経済の活性化、地域の振興並びに観光振興、移住促進等に寄与する
サーフタウンフェスタ補助金	1,500	拡大	サーフタウンフェスタ開催による東京オリンピッククサーフィン会場誘致PRのための補助金
大学生等連携商店街活性化事業補助金	3,500	新	大学生が地域住民と協力して商店街を活性化する事業に補助金を交付
大原駅北駐車場整備	7,960	新	市の玄関口である大原駅北側に駐車場(18区画)を整備
外部専門家招へい事業	2,199	新	地域活性化の取組に関する知見やノウハウを有する外部専門家を招へいし、指導・助言を受けながら、いすみ市独自の魅力や価値の向上を図る

5 健康で安心して暮らせる地域づくり

(単位:千円)

福祉タクシー事業	17,035	拡大	重度心身障害者や高齢者が外出手段として、タクシーを利用した場合、その一部を助成 助成枚数を10枚から24枚へ(1枚800円)
子育て支援センター事業	2,557	拡大	未就園の乳幼児と保護者に交流の場を提供し、子育て家庭に対する育児相談、情報提供、助言その他の支援 新規に大原・岬地域子育て支援センター開設 (花本こども館、岬児童館の活用)
放課後児童健全育成事業	44,151	拡大	共働き家庭など、昼間保護者等のいない子ども達が放課後安全で充実した生活を送ることが出来るように快適な遊びや生活の場を提供。また、学童保育の充実とし、開設場所を長者小・太東小・大原小に変更し月額料金を8,000円から6,000円へ変更
母子保健事業	29,441	新	妊婦と乳幼児に対して健診、相談、教育を実施 不妊治療助成として「がん・生殖医療助成」は全国の自治体としては、初の助成事業 新生児の聴覚の異常の早期発見と早期対応のため「新生児聴覚検査費用助成事業」は千葉県初
糖尿病予防事業	8,200	拡大	特定健診で行う追加検査(腎機能検査)の実施 糖尿病予防のための教室、糖尿病治療中の方の重症化を予防 糖尿病関連腎機能検査に1日の「推定塩分摂取量測定」を導入、千葉県初

6 教育施設の充実

(単位:千円)

小学校施設整備事業	159,920	新	東海小学校校舎棟改修工事 継続事業平成28年度～平成29年度 太東小学校屋内運動場改修工事
夷隅地域統合小学校建設事業	32,942	新	夷隅地域小学校(千町、国吉、中川)の統合 継続事業平成28年度～平成30年度



善意の寄附 ありがとうございます

コカ・コーライーストジャパン(株)様 585,360円
The盛人式実行委員会様 135,777円

ハイ!! 国民年金です

国民年金の加入方法

日本に住んでいる、20歳以上60歳未満のすべての方が加入します。

加入者は、職業などによって3つのグループに分かれており、それぞれ加入手続きが異なります。

・第1号被保険者

自営業者、学生、フリーター、無職の方などで、加入手続きはご自分で住所地の市役所の国民年金担当窓口で行います。

・第2号被保険者

会社員や公務員など、厚生年金保険や共済組合に加入されている方で、加入手続きは勤務先が行います。

・第3号被保険者

第2号被保険者に扶養されている配偶者の方で、加入手続きは第2号被保険者の勤務先を経由して行います。

国民年金保険料は口座振替がお得です

国民年金保険料の納付には、口座振替がご利用になれます。

当月分保険料を当月末に振替納付することにより、月々50円割引される早割制度や、現金納付よりも割引額が多い前納制度もあり大変お得です。

口座振替をご希望の方は、納付書または年金手帳、通帳、金融機関届出印を持参のうえ、ご希望の金融機関または年金事務所へお申し出ください。

【問合せ先】

千葉年金事務所

☎043-242-6320

国民年金については日本年金機構ホームページへ

<http://www.nenkin.go.jp/>

国保だより

ジェネリック医薬品Q&A

Q: 医療費削減につながるというけど、なぜですか?

A: 通常お薬代の3割は患者さんが負担されますが、残りの7割はいすみ市国民健康保険からの負担となります。安価なジェネリック医薬品にすることで、患者さんの負担はもとより、市の負担も軽減されますので、医療費が削減されます。

※すべての医薬品にジェネリック医薬品があるわけではなく、治療内容によってはジェネリック医薬品が適さない場合もありますので、ジェネリック医薬品を希望する場合は医師・薬剤師に相談してください。

短期人間ドック助成事業

いすみ市国民健康保険に1年以上加入している方。

利用時年齢が35歳以上の方。

国民健康保険税を完納している方。

前回利用時から1年以上経過している方(助成回数は、年度内に1回のみです。)

同年度に国保で実施する「特定健康診査」を受診していない方。(特定健診と人間ドック助成事業との併用はできません。)

1泊2日ドック、日帰りドックに併せて脳ドックを利用することができますが、基本ドックに対する助成のため脳ドック単独やオプションのみの場合は助成の対象となりません。

市では、上記の方を対象に短期人間ドック利用に係る経費の7割(限度額5万円)の助成を行っています。

※利用にあたっては検査機関の受診日が確定したら受診日の15日前までに【利用届】の提出が必要です。

問合せ先 大原庁舎(1階)市民課 国保班 ☎62-1115

夷隅庁舎 地域市民班 ☎86-2112

岬庁舎 地域市民班 ☎87-2112



「第3次いすみ市行財政改革大綱」及び「第3次いすみ市行財政改革実行計画」により行財政改革を推進します

市では、平成18年10月に「第1次いすみ市行財政改革大綱」を策定し、また、平成23年3月に「第2次いすみ市行財政改革大綱」を策定し、行財政改革に取り組んできたところです。

しかしながら、いすみ市は他の多くの自治体と同様に人口減少と著しい高齢化が進み、長引く地域経済の低迷もあり、依然として厳しい財政状況が続いています。また、地方交付税については、合併後11年目以降となる平成28年度からは、特例措置されていた普通交付税が段階的に減額となることが見込まれるため、今後、財政運営は引き続き厳しさを増していくことが予想されます。

このような中で、市民が希望の持てる持続可能ないすみ市の実現に向け、第2次行財政改革の成果と課題を踏まえて、行財政改革を更に積極的に推進し、4万人の人口にふさわしい行政経営を目指し、「第3次いすみ市行財政改革大綱」を策定しました。

市民の皆様のご理解とご協力をお願いします。

〈計画の期間〉平成28年度～平成32年度の5年間

〈基本理念〉「未来に輝く持続可能ないすみ市の実現」

行財政改革を推進することで、将来にわたって市民が安心して暮らせるいすみ市を実現する。

〈目標ごとの推進項目及び取組事項〉

目 標			
	推進項目	No	取組事項
1. 人口減少へ対応した効率的な行政体制の構築			
定員適正化、組織・機構の見直し		1	定員適正化計画の推進
		2	組織の見直し
		3	多様な雇用形態の導入
公共施設の見直し		4	公共施設マネジメントの推進
		5	保育所の統廃合検討
		6	学校施設の統廃合検討
		7	社会教育施設の在り方検討
		8	農業関連施設の在り方検討
		9	市営住宅の整備推進
地域創生の推進		10	地域創生の推進
		11	P D C A サイクルによるコストや成果を重視した施策・事務事業の見直し
公共サービスの民間力活用		12	保育所バス運行業務のコスト削減
		13	民間委託等の推進
情報共有化の推進		14	統合型 G I S の活用推進
		15	文書の適正管理推進
2. 適正な行政サービスの維持			
迅速で的確な対応を目指して		16	ワンストップサービスの更なる推進
		17	課や班の枠組みを超えた横断的な情報共有と連携体制づくり
		18	事務業務マニュアルの作成
		19	人材育成の推進
市民への情報発信の充実		20	広報広聴の充実
		21	市ホームページからの情報の発信
		22	職員派遣講座の充実
職員の意欲向上に向けた人事制度の活用		23	職員提案制度の活用
		24	人事管理個別調査（異動希望調査）の実施
		25	人事評価制度の活用推進



3. 持続可能な財政基盤の確立

健全な財政運営の推進	26	歳入の確保と歳出の抑制
	27	コスト意識の高揚
	28	市単独補助金の見直し
	29	使用料・手数料の見直し
	30	財政調整基金への積立
市税等の収納対策の強化	31	法令に基づいた厳正・的確な滞納整理
	32	口座振替の促進
自主財源の確保に向けて	33	有料広告事業の推進
	34	未利用財産、低利用財産の有効活用
	35	ふるさと応援寄附金の活用推進

4. 市民と協働のまちづくり

市政への市民参加	36	パブリックコメント制度の活用
	37	各種審議会等外部委員会における公募委員の登用
	38	各種審議会等外部委員会における女性委員の登用
支えあいのまちづくり	39	地域活動の推進（自助、共助、公助の確立）
	40	ボランティア意識向上の啓発
	41	支えあい・助け合いの地域づくり
	42	地域包括支援センターの充実

第3次行財政改革に伴う財政効果

・歳入	(単位：千円)
市税等の収納対策強化・広告事業の推進・ふるさと応援寄附金	508,502
・歳出	
人件費の削減	324,123
市単独補助金の見直し	15,000
・合計	847,625

※今回の行財政改革により今後5年間で約8億円の財政効果額を見込んでいます。

大綱及び実行計画の策定に伴う意見募集については、意見はありませんでした。
また、大綱及び実行計画の本文については、市ホームページまたは次の場所で閲覧できます。

閲覧場所 大原庁舎（2階）企画政策課、夷隅庁舎 地域振興班、岬庁舎 地域振興班

問合せ先 大原庁舎（2階）企画政策課 行政経営室 ☎62-1382

市税の夜間・休日納税相談・収納窓口を開設

大原庁舎税務課に夜間・休日納税相談・収納窓口を開設しています。

【開設場所】 いすみ市役所大原庁舎（1階）税務課

【開設日】 ●夜間相談・収納窓口 「毎週木曜日」（祝日等の閉庁日を除く）19時30分まで
4月7日、14日、21日、28日

●休日相談・収納窓口

「第2日曜日」8時30分から12時まで 4月10日

【取扱業務】 納税相談及び市税（※）のみの収納

（※）市県民税、固定資産税、軽自動車税、法人市民税、国民健康保険税、介護保険料、後期高齢者医療保険料

問合せ先 大原庁舎（1階）税務課 収納管理班 ☎62-1294



土地家屋価格等縦覧帳簿の縦覧のお知らせ

納税者が、土地家屋価格等縦覧帳簿をご覧いただき、自己の土地や家屋の価格と他の土地や家屋の価格とを比較することができるように固定資産税の縦覧制度が設けられています。

- 縦覧期間 4月1日(金)～5月2日(月)
(土、日、祝日を除く) 8時30分～17時15分
- 縦覧場所 市役所 大原庁舎(1階) 税務課
(夷隅庁舎、岬庁舎では当該地域分のみ縦覧できます。)
- 持参するもの 固定資産税の納税通知書または運転免許証など身分を証明できるもの
- 料金 無料

問合せ先 大原庁舎(1階) 税務課 資産税班 ☎62-1116

福祉タクシー事業の一部変更について

市では、「重度の障害がある方」や「高齢の方」の社会参加と福祉の増進を図るため、タクシー料金の一部を助成する「福祉タクシー事業」を行っています。

平成28年度事業の見直しにより福祉タクシー事業の一部変更を行います。

- 1 ⑤～⑦の対象者の年齢が満80歳以上から満75歳以上に変更
- 2 タクシー利用券の金額が1シート1,300円から800円に変更
- 3 タクシー利用券の枚数が、年間10シートから24シートに変更

対象となる方

市内に住所があり、車を運転することができない次の方

- ① 身体障害者手帳1級または2級の交付を受けている方
- ② 下肢機能障害で身体障害者手帳3級の交付を受けている方
- ③ 療育手帳^A及びAの交付を受けている方
- ④ 精神障害者保健福祉手帳1級の交付を受けている方
- ⑤ 満75歳以上の独居の方
- ⑥ 高齢者世帯のうち満75歳以上の方
- ⑦ 自主的に運転免許を返納した満75歳以上の方で、公安委員会発行の運転経歴証明書または申請による運転免許の取消通知書を有する方



申請方法・・・印鑑と対象者であることが確認できる次の書類を持参してください。

- ①から④の方は各手帳、⑤及び⑥の方は後期高齢者医療被保険者証
- ⑦の方は公安委員会発行の運転経歴証明書または申請による運転免許の取消通知書

受付 4月1日(金)から随時受け付けます(土・日・祝日を除く)

利用券は、年間24シートを交付します。ただし、年度の途中に対象者となった場合は、対象者となった月から月割りにより当該年度末までの月数分を交付します。

利用方法

タクシー料金を支払う際に該当する手帳等を提示し、「福祉タクシー利用券」を渡してください。
利用1回につき800円を限度に助成します。

申請・問合せ先 大原庁舎(1階) 福祉課 ☎62-1117
夷隅庁舎 地域市民班 ☎86-2113
岬庁舎 地域市民班 ☎87-2113



特急料金券購入補助金が変わります

いすみ市転入者等特急料金券購入補助金

市では、遠方へJR外房線で特急料金券を利用して通勤通学する場合に、購入費用の一部に補助金を交付します。

◆補助対象者

通勤者・・・平成27年3月31日以降にいすみ市に転入し、いすみ市の住民記録台帳に登録されている方でJR外房線の区間を含む定期券を購入し、特急列車で通勤する方

通学者・・・平成28年3月1日以降にいすみ市の住民記録台帳に登録されている方でJR外房線の区間を含む定期券を購入し、特急列車で通学する方

◆補助対象期間

定期券の運用期間とし、申請書を提出した日の属する年度の4月1日から翌年の3月31日まで

◆補助対象経費

補助金額は、補助対象期間内に購入した特急料金券1枚につきその購入金額の2分の1の額(100円未満切り捨て)とし、10,000円を上限とします。

賃貸住宅に若者世帯が払う家賃を補助します

いすみ市若者世帯定住促進家賃補助金

市では、新婚の若者夫婦がいすみ市内に定住するために賃貸住宅に支払う家賃の一部を補助します。

◆補助対象者

- ・平成27年4月1日以降にいすみ市に転入し、夫又は妻のどちらかが満40歳以下の夫婦で、かつ新婚世帯の方
- ・賃貸住宅に住所を移した日の前30日以内に賃貸借契約を締結している方
- ・賃貸住宅に住所を移した日の後2年以上、いすみ市に定住する方

◆補助金額

- ・1世帯につき、月10,000円を2年間補助します。(転入若者夫婦がどちらも市外からの転入の場合は、月5,000円を1年間加算します。)

駐車場を借りて通勤通学する方の駐車場料金を補助します

いすみ市通勤通学用駐車場利用補助金

市では、JR外房線を利用して通勤通学する方が負担する駐車場の利用料金の一部を補助します。

◆対象となる駐車場

浪花駅、大原駅、三門駅、長者町駅、太東駅、上総一ノ宮駅 周辺の駐車場

◆補助対象者

- ・平成28年3月1日以降にいすみ市に転入し、定期券を利用して通勤通学している方
- ・通勤通学用駐車場を月極めで利用している方

◆補助金額

1ヶ月あたり3,000円
(駐車料金が3,000円未満の場合はその額)

転入世帯に対し、定住支援のための補助金を交付します

いすみ市移住定住支援補助金

市では、市民の定住化及びいすみ市への移住の促進を図ることを目的として、市内に転入した世帯に対し、補助金を交付します。

◆補助対象世帯

- (1) 平成28年4月1日以降にいすみ市に転入する世帯であって、世帯主が満40歳以下の世帯

- (2) 転入する日の前1年にいすみ市に住所がない世帯

- (3) いすみ市に定住する意思のある世帯

◆補助金額

- (1) 1世帯につき30,000円
- (2) 転入世帯に義務教育までの子どもがいる場合は、1人につき10,000円を加算します。

その他、詳しくはお問い合わせください。

問合せ先 大原庁舎(3階)水産商工観光課 移住・創業支援班 ☎62-1119



新生児聴覚検査の費用助成がはじまります

市では、新生児の聴覚異常の早期発見と早期対応のため、新生児の聴覚検査費用の一部を助成します。

対象者：新生児（生後28日未満）の保護者

助成金額：検査費用の1/2（上限2,500円）を助成します。

（平成28年4月1日以降の検査分が助成対象です）

申請方法：検査後「いすみ市新生児聴覚検査費用助成金交付申請書」に、①検査結果票②検査に係る領収書を添付して下記の窓口へ申請してください。（朱肉を使用する印鑑をお持ちください。）

その他、詳細はお問い合わせください。

【申請・問合せ先】 大原庁舎（大原保健センター内） 健康高齢者支援課 健康づくり班 ☎62-1162

家庭用小型合併処理浄化槽の設置を補助します

～合併処理浄化槽を設置し、生活排水をきれいにしましょう！！～

補助金額

・単独浄化槽から小型合併処理浄化槽への転換

5人槽 512,000円 7人槽 594,000円 10人槽 728,000円

・くみ取り便槽から小型合併処理浄化槽への転換

5人槽 432,000円 7人槽 514,000円 10人槽 648,000円

※補助基数に限りがございますので、ご了承ください。

※新規の設置に伴う補助金はありません。

※新築に伴う小型合併処理浄化槽の設置は該当になりません。

※申請者本人が浄化槽を設置する住所に居住し、かつ住民登録をしている、または、設置工事が完了次第その住所に居住し、かつ住民登録をすることが条件となります。

※工事着工前に申請が必要です。

※申請後に事前現地確認を行います。

問合せ先 大原庁舎（3階）環境保全課 環境政策班 ☎62-1385

住宅用太陽光発電システムを設置する方に補助金を交付

市では、環境への負荷の少ない自然エネルギーを有効に活用し、地球温暖化防止対策のため、住宅用太陽光発電システム（以下「発電システム」という）を設置する方に、予算の範囲内で補助金を交付します。

補助対象者

①市内に住所を有する方（発電システムの実績報告時に住民登録する場合を含む）

②平成27年度分の市税を滞納していない方（世帯の全員）

③自分が居住している市内の住宅に発電システムを設置する方

④未使用の発電システムを設置する「住宅を市内に建設」、または未使用の発電システムを設置した「市内の戸建住宅を購入」する方

⑤電気事業者と太陽光発電に関する特定契約を締結する方

※工事着工前に申請が必要です。

補助金額 1キロワット当たり2万円（上限7万円）

申請受付 4月1日（金）～ ※先着順で予算が無くなりしだい終了

※他にも条件がありますので、詳しくは環境保全課へお問い合わせください。

申請・問合せ先 大原庁舎（3階）環境保全課 環境政策班 ☎62-1385



家具転倒防止器具の取り付け費用を助成します

市では、家具転倒防止器具の取り付け費用の一部を助成しています。

助成対象者

市内に居住し、いすみ市の住民基本台帳に登録されている方。

※過去に助成を受けたことがある方は対象になりません。

助成対象家具等

主に起居する寝室または居間等にある家具等

(タンス、本棚、食器棚、冷蔵庫、テレビなど)

家具への取付方法

床・柱・壁等に固定するための家具転倒防止器具を用いて固定。

助成金額等

1 申請者または1棟の住宅について **1回限り、家具等3台**までが助成の対象となります。

※上下分離式であっても一体として利用する家具は1台として扱います。

※助成の限度額は、対象家具等が **1台の場合6,000円、2台の場合8,000円、3台の場合**

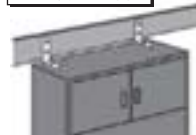
10,000円となります。ただし、助成金が限度額に満たない場合は、取り付けに要した実績額となります。

※助成は、**家具転倒防止器具取付講習会を受講した業者等が取り付ける場合に限ります。**(設置業者等の詳細は、市ホームページに掲載しています。)

※詳細については、必ず事前にお問い合わせください。

取り付け例

L型金具による固定



申請・問合せ先 大原庁舎(2階)危機管理課 情報危機管理班 ☎62-2000

平成28年 第1回夷隅郡市広域市町村圏事務組合 議会定例会議決結果

(平成28年2月24日開会)

議案番号	件名	採決結果
議案第1号	夷隅郡市広域市町村圏事務組合組織条例の制定について	可決
議案第2号	夷隅郡市広域市町村圏事務組合行政不服審査条例の制定について	可決
議案第3号	夷隅郡市広域市町村圏事務組合暴力団排除条例の制定について	可決
議案第4号	夷隅郡市広域市町村圏事務組合行政手続条例の一部を改正する条例の制定について	可決
議案第5号	夷隅郡市広域市町村圏事務組合情報公開条例の一部を改正する条例の制定について	可決
議案第6号	夷隅郡市広域市町村圏事務組合個人情報保護条例の一部を改正する条例の制定について	可決
議案第7号	夷隅郡市広域市町村圏事務組合人事行政の運営等の状況の公表に関する条例の一部を改正する条例の制定について	可決
議案第8号	職員の勤務時間、休暇等に関する条例及び職員の旅費に関する条例の一部を改正する条例の制定について	可決
議案第9号	一般職の職員の給与等に関する条例の一部を改正する条例の制定について	可決
議案第10号	夷隅郡市広域市町村圏事務組合火災予防条例の一部を改正する条例の制定について	可決
議案第11号	平成27年度夷隅郡市広域市町村圏事務組合一般会計補正予算(第2号)について	可決
議案第12号	平成28年度夷隅郡市広域市町村圏事務組合一般会計予算について	可決
議案第13号	平成28年度夷隅郡市広域市町村圏事務組合外房線複線化事業特別会計予算について	可決
議案第14号	夷隅郡市広域市町村圏事務組合と国保国吉病院組合との間の行政不服審査法第81条第1項に規定する機関の事務の受託について	可決
議案第15号	夷隅郡市広域市町村圏事務組合と夷隅環境衛生組合との間の行政不服審査法第81条第1項に規定する機関の事務の受託について	可決
議案第16号	夷隅郡市広域市町村圏事務組合と布施学校組合との間の行政不服審査法第81条第1項に規定する機関の事務の受託について	可決
議案第17号	監査委員の選任につき同意を求めることについて	同意

問合せ先 夷隅郡市広域市町村圏事務組合 ☎86-6600



いすみ市のイメージビデオを東京日本橋で上映中!

地方創生事業の一環として、現在(株)千葉銀行東京営業部【東京都中央区日本橋室町】店舗入口にて、あふれる笑顔と、祭りに賭ける人々の熱気を動画と写真で構成したいすみ市のイメージビデオ「いすみはっけん伝・秋祭り編」を46インチのマルチビジョン9面大型画面で上映しています。

市では、今後もいすみ市のPRのため、市の情報発信等様々な活動に取り組んでいきます。



カーブミラー清掃を実施

子どもたちが安心、安全に登下校できるよう、2月28日にいすみ市青少年相談員連絡協議会主催で通学路を中心に、カーブミラー清掃(市内全域)を実施しました。

青少年相談員連絡協議会は、市民のみなさんや関係機関のご協力をいただきながら青少年の成長を支え、守り育てていくことを目的に日々活動しています。



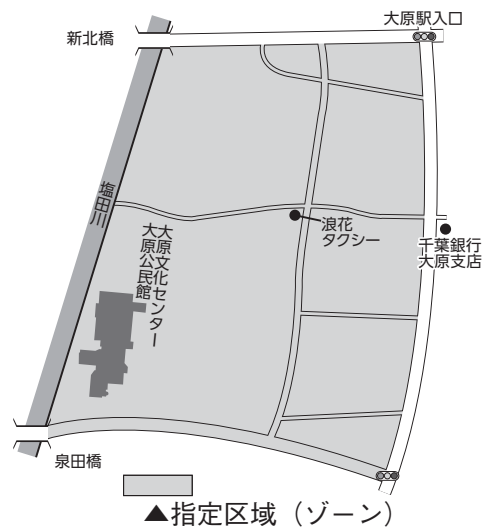
『ゾーン30』による速度規制が始まりました!

生活道路における歩行者や自転車の安全な通行を確保することを目的として、大原文化センター周辺の北寄瀬、南町、仲町及び北町の一部が、時速30キロの速度規制や安全対策を行う区域(ゾーン)として千葉県公安委員会により指定されました。

この区域が「ゾーン30」の指定区域と分かるように、規制標識や路面標示が整備され規制が始まりました。交通安全のため、皆さんのご理解とご協力をお願いいたします。



▲標識や道路面で表示



▲指定区域(ゾーン)

問合せ先

いすみ警察署交通課	☎62-0110
大原庁舎(2階)危機管理課 消防安全班	☎62-2000
大原庁舎(2階)建設課 管理班	☎62-1272

防犯カメラを設置しました!

市では安全で安心なまちづくりを推進するため、市内交差点や駅前駐輪場に防犯カメラを設置しました。
 <設置箇所>・いすみ市役所入口交差点・岬町江場土交差点・苧谷交差点・大原海水浴場入口
 ・太東海水浴場入口・JR大原駅前・いすみ市大原駅南自転車駐車場
 ・JR長者町駅前駐輪場・JR太東駅前駐輪場

問合せ先 大原庁舎(2階) 危機管理課 ☎62-2000
 大原庁舎(2階) 都市整備課 ☎62-1204



夷隅郡市広域市町村圏事務組合岬分署に新しい救急車が配備されました

新しい車両は、天井が高く、また、多くの救急器材を収納できるように設計されており、隊員が活動しやすい空間になっています。更に、最新の生体情報モニターが搭載されるなど、救急搬送者の状態を細かく把握、処置することができます。



平成28年 春の全国交通安全運動 (4月6日～15日)
交通事故死ゼロを目指す日 (4月10日)

～しんごうが あおでもよくみる みぎひだり～

入学シーズンを迎え、子どもの交通事故の発生が予想されます。また、依然として高齢者が関係する死亡事故の割合が高く、中でも歩行中の事故が多く発生しています。

一人ひとりが交通ルールの遵守と交通マナーを実践し、交通事故防止に努めましょう。

【重点目標】

1. 子どもと高齢者の交通事故防止
2. 自転車の安全利用の推進 (特に、自転車安全利用五則の周知徹底)
3. 後部座席を含めた全ての座席のシートベルトとチャイルドシートの正しい着用の徹底
4. 飲酒運転の根絶

【自転車安全利用五則】

- ① 自転車は、車道が原則、歩道は例外
- ② 車道は左側を通行
- ③ 歩道は歩行者優先で、車道寄りを徐行
- ④ 安全ルールを守る(飲酒運転・二人乗り・並進の禁止・傘差し運転やスマートフォン・ヘッドホン使用運転等の禁止)
- ⑤ 子供はヘルメットを着用

問合せ先 大原庁舎 (2階) 危機管理課 消防安全班 ☎62-2000

税の公平性を保つため、滞納処分を行っています

「税金」は、社会保障・教育・道路整備など、市の行政を行うための大切な財源であり、「納税」は納期内の自主納付が原則となります。

市では、納期内納付をしている多くの納税者との公平性を保つため、納付や納付相談のない滞納者に対し、滞納処分を行っています。

なお、病気や災害などのやむを得ない事情により納期内納付が困難な場合は、お早めに相談ください。

【納付相談】

- *平日 8時30分～17時15分
- *夜間 毎週木曜日 19時30分まで
- *休日 毎月第2日曜日 8時30分～12時

【延滞金】

納期限を過ぎますと延滞金が発生しますので、ご注意ください。

問合せ先 大原庁舎 (1階) 税務課 滞納整理班

☎62-1123

※滞納整理班は4月より岬庁舎から大原庁舎へ移転となりました。

—滞納処分の流れ—

納税通知書発送

↓ 納税額及び納期限を通知します。

督促・催告

↓ 納期限を過ぎると督促状を発送します。それでも納付がない場合、催告書を発送します。

財産調査

↓ 金融機関へ預金調査、勤務先へ給与調査、不動産調査等を行います。

財産差し押

↓ 財産調査で発見された滞納者の財産に対して差し押さえを行います。

換価

↓ 差し押さえた財産を現金に換えて市税に充てます。不動産等は公売を実施します。

(直通電話で担当課につながり便利です)

いただくと、直接、担当課につながりますので、お待たせすることがなく便利です。

課	班	主な業務	電話
農 林 課	農政班	米需給調整、農地中間管理、農業振興地域整備	62-1280
	農林振興班	農林・畜産振興、園芸農産、有害鳥獣、土地改良、林道、農林業災害復旧、治山	
水 産 商 工 観 光 課	商工水産班	商工振興、消費生活、労働行政、水産振興、漁港整備、船員手帳	62-1243
	観光班	観光振興、観光宣伝、観光施設維持管理	62-1119
	移住・創業支援班	新たな産業振興、地場産業活性化、特産物の販路開拓、移住・定住促進	
建 設 課	建設班	土木工事・道路の計画・調査・設計・施工監督、公共土木施設災害復旧	62-1272
	管理班	道路・河川・橋梁の維持補修、占用、境界査定、公有財産の登記、用地取得、補償	
都 市 整 備 課	都市計画班	都市計画、開発行為、街路事業、土地区画整理、都市公園	62-1204
	建築住宅班	建築確認の受付、市営住宅管理、市有建物の営繕工事	
会 計 課	会計班	出納事務、決算報告、県収入証紙事務	62-1113
水 道 課	業務班	予算、決算、契約、水道料	62-1384
	施設班	配水・給水施設維持管理、水道施設建設計画・工事、浄水場の管理運営	
議 会 事 務 局		議長会、政務調査、本会議、委員会	62-1406
農 業 委 員 会 事 務 局		農地法に基づく諸申請、農業者年金	62-1281
選 挙 管 理 委 員 会 事 務 局		委員会会議、各種選挙の執行管理	62-1402
監 査 委 員 事 務 局		定期監査、出納検査、決算審査	62-1403
教 育 委 員 会	学 校 教 育 課	教育総務班	62-3621
		学校指導班	
		施設整備班	
		学校給食センター	
	生 涯 学 習 課	生涯学習班	62-2811
		社会体育班	
		夷隅公民館	86-5000
		大原公民館	63-1222
		岬公民館	87-6111
		海洋センター	87-5866
夷 隅 地 域 市 民 局	地域振興班	区長会、防災対策、財産管理、税務相談	86-2111
		道路・河川・橋梁の維持補修、農業振興、園芸農作物、畜産、林業	86-2114
	地域市民班	戸籍、住民基本台帳、印鑑登録、国保、年金、後期高齢者医療、環境対策	86-2112
		健康管理、高齢者福祉、介護保険、障害者福祉、子育て支援	86-2113
岬 地 域 市 民 局	地域振興班	区長会、防災対策、財産管理、税務相談	87-2111
		道路・河川・橋梁の維持補修、農業・水産振興、園芸農作物、畜産、林業	87-2114
	地域市民班	戸籍、住民基本台帳、印鑑登録、国保、年金、後期高齢者医療、環境対策	87-2112
		健康管理、高齢者福祉、介護保険、障害者福祉、子育て支援	87-2113



4月からの市役所の組織と業務一覧

業務についてのお問合せは、次の表を参照してください。各課の直通電話番号をご利用

組織と業務分担が一部変更となります。

- 農林水産課の名称を「農林課」とし、「農政班」と「農林振興班」を配置し、水産振興等の業務を水産商工観光課に移します。
- 商工観光課の名称を「水産商工観光課」とし、「商工水産班」、「観光班」、「移住・創業支援班」を配置し、企画政策課から田舎暮らし情報発信など移住・定住促進等の業務を、農林課から港の朝市など水産振興等の業務をそれぞれ移して担当します。
- 市税の徴収業務を効率的に処理できるよう「滞納整理班」の業務場所を、岬地域市民局から大原庁舎に移します。
- 国際交流に関する業務を、企画政策課から学校教育課に移します。

課	班	主な業務	電話
総務課	総務班	市長秘書、区長会、地縁団体、人事・給与、組織改革、行政相談、交通災害共済事務、固定資産評価審査委員会	62-1111
	法務文書班	文書收受発送、条例・規則等の審査、情報公開、個人情報保護	
財政課	財政班	予算編成、決算統計、地方交付税、市債、財政状況の公表	62-1216
	施設合理化班	普通財産の管理、庁舎管理、庁用自動車の管理、公共施設総合管理計画	
	契約管理班	入札参加業者の登録、入札及び契約	
税務課	市民税班	市県民税、軽自動車税、国民健康保険税、諸証明、確定申告	62-1116
	資産税班	固定資産税、家屋評価	
	収納管理班	市税等の徴収管理	62-1294
	滞納整理班	市税等の滞納処分	62-1123
危機管理課	情報危機管理班	防災対策、健康危機管理、防災行政無線、情報管理	62-2000
	消防安全班	防犯対策、消防団、交通安全対策	
企画政策課	企画班	総合計画、重要事項の企画・立案、地域交通、広報紙、ホームページ、広報広聴、男女共同参画、各種統計、地上デジタル放送、協働のまちづくり、地域おこし協力隊	62-1382
	行政経営室 (地域創生本部事務局)	地域創生、行政改革、行政評価、アウトソーシング、マイナンバー	
福祉課	障害社会福祉班	民生委員・児童委員、福祉タクシー、人権擁護、災害救助支援、障害者各種助成、障害者支援、補装具・日常生活用具給付	62-1117
	保護班	生活保護、行旅病人・死亡人	
	子育て支援室	児童手当、児童扶養手当、子ども医療費助成、児童医療費助成、ひとり親家庭等医療費、保育所、児童館、児童遊園、放課後児童クラブ	60-1120
健康高齢者支援課	健康づくり班	健康増進、成人保健事業、母子保健事業、予防接種、感染症予防	62-1162
	高齢者支援班	高齢者支援事業、敬老事業、高齢者見守り対策	62-1118
	介護保険班	介護保険、地域包括支援センター	
市民課	市民班	戸籍、住民基本台帳、印鑑登録、市民相談、埋火葬許可・火葬場使用許可	62-1114
	国保班	国民健康保険	62-1115
	後期高齢年金班	後期高齢者医療、国民年金、各種年金相談	
環境保全課	環境政策班	環境保全、火葬場、新エネルギー対策	62-1385
	環境指導班	公害防止、不法投棄防止、狂犬病予防・犬の登録管理	
	いすみクリーンセンター	可燃ごみ・資源ごみ・不燃ごみの収集・処理	86-3721
	大原クリーンセンター	資源ごみ・不燃ごみの収集・処理	62-3942

2020年東京オリンピック

サーフィン会場を、

いすみ市、一宮町で

いすみ市長 太田 洋

今から52年前の1964年、私が高校1年生の時、日本で初のオリンピックが開催されました。当時、オリンピックの影響で、各学校ではマラソン大会が盛んに行われ、私も10キロの距離を走ったものでした。開会式の当日、昭和天皇が開会のスピーチを述べたことが今でも記憶に残っています。いよいよ日本が成長期に入り、飛躍していく姿を世界に見せたオリンピックでありました。

あれから50年が経ち、2020年東京でオリンピックが開催されるこ

とが決定され、多くの種目の開催地が決定する中、新たな種目の一つとして、サーフィン競技が候補に挙げられています。地元の太東海岸では、昭和40年位から多くのサーフィン大会が開かれていました。国道128号線沿いに初めてサーフショップができ、また世界大会が開催されたことは、よく覚えています。その後、太東海岸は海水浴とサーフィンの場として発展しましたが、サーファーは波を求めて一宮町の釣ヶ崎海岸に移動するようになりました。世界有数の波を持つ太東海岸から釣ヶ崎海岸は、ロケーションが素晴らしく、その上、波も十分に対応できます。地元では優秀な選手を多数輩出しています。

東京オリンピックでサーフィン競技が追加されることになった場合

には、是非、いすみ市の太東海岸から一宮町の釣ヶ崎海岸で開催できれば最高です。橋本聖子参議院議員のお話では、是非、サーフィンを外房に誘致したいとのことでした。現在、いすみ市は一宮町と共同でサーフィン競技の誘致を進めています。このことは、議会も全員協力してくれています。誘致が成功すれば、子供達にオリンピックの素晴らしさを実感させてあげられることでしょう。

また、オリンピックによって地域の魅力が高まり、若い人の移住が加速すると思います。更に、道路等生活インフラの整備が進むと思います。オリンピックの開催が地域を変え、新たな活性化のきっかけになると確信し、一宮町と共同で誘致に取り組んで参ります。議会、市民の皆さん、是非とも応援お願いします。



地域おこし協力隊とは、
条件不利地域等の地方公共団体が都市地域から地域の活性化に意欲のある人材を
「地域おこし協力隊」として受け入れ、地域課題の克服と共に本人の定住化を図ろうというものです。

【問合せ先】 いすみ市地域おこし協力隊 いすみ市役所大原庁舎 企画政策課内 62-1332

地域おこし協力隊員も運営に参加！ 港の朝市は4月より毎週開催！



港の朝市の理念とは

港の朝市は、いすみ市商工会員およびその関係者によって構成された港の朝市運営委員会によって運営されています。早いもので開催数も50回を超え、もはやいすみ市の名物と言っても過言ではないと思います。運営委員会では、『**地場産業の連携による地域および産業の活性化並びに地域製品のブランド力向上を図る。また、地域、出店者および消費者の交流促進を図り地域の発展のために港の朝市を開催する。**』を理念に、港の朝市を4月より毎週開催します。

地域おこし協力隊員と港の朝市の連携！

昨今、港の朝市はマスメディアなどに取り上げられる機会も増え、益々の盛り上がりを見せています。毎週開催し、お客様に足を運んでいただける機会を一層増やすことにより満足度を高めようとの試みです。運営に関わる人間的な不足や地元の皆さまとのコミュニケーションのため、4月からの毎週開催に積極的に参加させていただくことになりました。私たちが参加し、朝市が今まで以上に盛り上がり、地域全体の活性化につながれば幸いです。

毎週開催により客足がばらつき毎回の集客数の減少が懸念されていますが、新規出店枠を設けることで供給の質的量的向上を検討しています。

興味のある方は港の朝市運営委員会（電話62-1191）へお問い合わせください。

皆様の参加を心よりお待ちしております。申し上げます。



テレビ局で紹介される機会も増えています。
(TBS ビビットのロケの様子)



イセエビの味噌汁はおいしいですね！

港の朝市の将来像

全国的な人口減、産業の縮小化が懸念されるなか、国政、地方自治体を問わず様々な取り組みが実施されておりますが、いまだその先は見えず日本全体が試行錯誤の状態と言えます。

そのような中、いすみ市には漁港で水揚げされる水産物が多くあり、その品質は世界に売り出すことができるポテンシャルを持っているように感じます。港の朝市は単にいすみ市の製品を提供する場にとどまらず、情報発信源としてその役割を担い、いすみ市の明るい未来を形づくるものになることを願いつつ取り組んでいく所存です。

力武 稔



こんなに美しい町並みの漁港で開催される朝市は魅力的ですね！

いすみ医療センター直通バス終了のお知らせ

いすみ医療センターでは、これまで病院への直通バスを運行してまいりましたが、諸事情により平成28年3月31日(木)をもちまして運行を終了とさせていただきます。

ご利用いただいております患者様並びにご家族様には、大変ご迷惑をおかけいたしますこと、深くお詫び申し上げます。ご理解・ご協力をお願いいたします。

問合せ先 いすみ医療センター 総務課 ☎86-2311

住宅地等における農薬使用の注意点

農薬は、正しく使用しないと、人や住環境に悪影響を与えるおそれがあります。特に、住宅地周辺で農薬を使用するときは、次のことに注意しましょう。

- ・病害虫に強い作物や品種の栽培、適切な土づくりや施肥、物理的防除などを活用し、農薬使用の回数及び量を削減しましょう。
- ・適切な農薬をラベルに記載された使用方法を守って使用し、その記録を保管しましょう。
- ・農薬散布の際は、事前に近隣住民へ周知するとともに、化学物質に敏感な方の居住を把握している場合は十分配慮するようにしましょう。
- ・農薬の飛散を抑えるノズルを使用したり、弱風時に散布したりするなど飛散防止に努めましょう。

問合せ先 大原庁舎(2階)農林課 農林振興班 ☎62-1280

大原庁舎(3階)環境保全課 環境指導班 ☎62-1385

平成28年度春 青年海外協力隊/シニア海外ボランティア『体験談&説明会』

発展途上国で活躍するJICAボランティアの制度や内容について説明会を行います。

ボランティアには、技術系、医療系、教育系、農業系、スポーツ系など様々な職種があります。ぜひお気軽にご参加ください。

日 時	会 場
4月 9日(土) 14時～	船橋フェイスビル 6階 きららホール
4月24日(日) 14時～	千葉商工会議所 14階 第1ホール

参加費 無料(入退場自由) 申込み 当日直接会場へお越しください。

問合せ先 JICA青年海外協力隊事務局 募集課 ☎03-5226-9813

平成28年度 調理師試験

試験日時 7月27日(水) 14時～16時

試験場所

幕張メッセ国際展示場 展示ホール8(千葉市美浜区中瀬2-1)

受験願書配布開始日

4月8日(金) ※願書は保健所で配布します。
お早めに取りに来てください。

願書の受付期間及び受付場所

5月17日(火)～19日(木) までの3日間(10時～16時)

受付は住所地の管轄の健康福祉センター(保健所)で行います。

住所が県外にある方は県庁健康福祉部健康づくり支援課で受付を行います。

問合せ先 夷隅健康福祉センター(夷隅保健所)

☎73-0145

高齢者のための仕事説明会

いすみ市と協定を結び、高齢者の見守りや雇用促進等を推進するセブンイレブンが、同店で行うお届けサービスなどの仕事説明会を、いすみ・勝浦・大多喜・御宿の4市町合同で開きます。

日時: 4月15日(金) 13時～15時

会場: 大原文化センター 1階 大会議室

内容: 仕事内容の説明会、相談会

対象: 65歳以上の方(60歳定年後の人も可)

定員: 先着50名

申込方法: 4月12日(火)までに、下記へ電話でお申込みください。

申込・問合せ先

大原庁舎(3階)水産商工観光課 ☎62-1243



保健センター4月のお知らせ

名称	対象(年度末年齢)	料金	場所・日程
子宮頸がん検診	20歳以上の女性	1,000円	<岬ふれあい会館保健センター> 13日(水)、14日(木)、18日(月)、19日(火) <夷隅文化会館> 25日(月)、26日(火)
個別健康相談	赤ちゃんから高齢者まで 保健師・栄養士・歯科衛生士による相談 (こころの相談にも応じます)		大原保健センター 6日(水) 9:30~要予約

※検診当日に75歳以上の方、生活保護受給者の方は無料となります。

※保健事業の詳細は「いすみ市保健事業のお知らせ」「いすみ市がん検診のお知らせ」または、市のホームページをご覧ください。

※子宮頸がんは20~30代の方に増えています。若い世代の方も積極的に子宮頸がん検診を受けましょう。

◎申込・問合せ先：大原庁舎(大原保健センター内) 健康高齢者支援課 健康づくり班 ☎62-1162

新型インフルエンザ等対策特別措置法第28条の規定に基づく 特定接種の登録申請が始まります。

※特定接種とは、新型インフルエンザ等が発生した場合に、医療の提供又は国民生活・国民経済の安定に寄与する業務を行う事業者の従業員や、新型インフルエンザ等対策の実施に携わる公務員に対して行う予防接種であり、事前に厚生労働大臣の登録を受ける必要があります。

※①、②の要件を満たしている事業者は、登録申請をすることができます。詳しくは市のホームページをご覧ください。

①産業医(労働安全衛生法(昭和47年法律第57号)第13条に規定する産業医をいう。)を選任していること。ただし、社会保険・社会福祉・介護事業に係る事業者については、この限りでない。

②業務継続計画(新型インフルエンザ等の発生時において業務を継続的に実施するための計画)を作成していること。

◎登録申請の方法

・登録申請事業者は、特定接種管理システムにアクセスし、登録申請書に必要事項を入力し、厚生労働省に登録申請書を提出していただきます。

(特定接種管理システム <https://tokuteisessyu.jp/vaccine2/login.jsp>)

※登録申請の受付期間については、決定次第市のホームページでお知らせします。

【問合せ先】 大原庁舎(大原保健センター内) 健康高齢者支援課 健康づくり班 ☎62-1162

フィットネス教室参加者募集

市では、平成28年度フィットネス教室の参加者を募集します。健康運動指導士の指導のもと、四泳法(クロール、バタフライ、背泳ぎ、平泳ぎ)やハワイアンの動きを応用した体操を通して、筋力アップ、バランス能力を鍛えます。腰痛や膝痛などのある方、体力に自信のない方でも参加できる運動教室です。

対象：市内に住民登録がある方で、40~74歳の方/生活習慣病や整形外科の疾患があり、医師より軽い運動をすすめられている方/腰痛・膝関節痛で軽い運動が必要な方/以前に「フィットネス教室」「体力づくり教室」に参加したことがない方

期間：5月~9月まで全18回(火曜日) **時間**：10時~11時30分 **場所**：岬ふれあい会館

参加費：4,000円 **募集人数**：30名(先着順で締切)

申込先：大原保健センター※身分証明書(運転免許証、保険証等)を持参してください。主治医承諾書の用紙をお渡しする関係上、電話での申込みはできません。

申込期間：4月11日(月)~4月22日(金)

問合せ先：大原庁舎(大原保健センター内) 健康高齢者支援課 健康づくり班 ☎62-1162



公民館事業の受講生を募集

夷隅・大原・岬公民館では、平成28年度の事業を次の内容で予定しています。

※予定月「未定」のものは、申込み後、開催前に参加者に文書で連絡します。

※講師の都合等により、日程が大幅に変わる場合があります。

※各教室において、材料費・入場料等が発生する場合は参加者負担となります。

【夷隅公民館】(夷隅文化会館) ☎86-5000

No.	教室名	内 容	対 象	予定月	応募方法
1	川柳講座	川柳づくりを学ぶ、実践講座です。	一般	5月・未定	公民館窓口 または 電話申込 ※締切随時
2	水墨画講座	年賀状など小品を水墨画で描く体験講座です。	一般	11月下旬	
3	自主企画講座	やってみたいこと持ち寄り講座です。 制約もありますが、みなさんと相談・企画・参加者募集・実施していただきます。	未定	未定	
4	読み聞かせ講座	読み聞かせ・手遊び・わらべうたなどおはなしの楽しさを学びます。	一般	未定	

【大原公民館】(大原文化センター) ☎63-1222

No.	教室名	内 容	対 象	予定月	応募方法
1	自然環境観察会	自然の動植物や、地殻の隆起などを観察します。	一般	6・7・ 9・10月	公民館窓口 または 電話申込
2	文化芸術探訪	貴重な文化遺産・芸術等をめぐります。	一般	6・8月	
3	夏休み親子陶芸教室	親子(家族)で、陶芸品を作ります。	小学生親子	7月	※締切 5月8日 (日)まで
4	お年寄りとのふれあい講座	お年寄りとおふれあいながら、布ぞうり又は、スリッパ型ぞうりを作ります。	一般・ 小学生親子	7月	

※No.1「自然環境観察会」とNo.2「文化芸術探訪」の両方に応募することは出来ませんので、ご了承ください。

【岬公民館】☎87-6111

No.	教室名	内 容	対 象	予定月	応募方法
1	親子陶芸教室	親子(家族)で協力して物を作る楽しさ・喜びを体験します。	親子 (家族)	7月	学校を通じて 募集
2	親子料理教室	親子(家族)で協力して作る楽しさ・食の大切さを学びます。	親子 (家族)	7・12月	
3	夏休み応援! 子どもの教室	日本の伝統文化「茶道教室」を開催予定です。	小学生	8月	
4	市民セミナー (古典芸能鑑賞 教室)	歌舞伎は、世界に誇れる日本の芸能です。 日本の伝統芸能を鑑賞します。	一般	7月9日 (土)	4月26日 (火)より 窓口受付
5	市民セミナー (講演会)	知識・教養を身につける講演会を行います。	一般	未定	視察研修に ついては 9月以降受付
6	市民セミナー (視察研修)	いすみ市内外の史跡・文化財めぐり、県内の施設等視察研修を行います。	一般	11月	
7	星空観望会	「東京理科大学天文研究部」の解説による 星空観察会を行います。	一般	10・2月	



平成28年度「いすみ市立いきいき塾」～塾生募集～

自分の興味と関心のあるものについて、いつでもどこでも学べる講座です。

講座名	内容	募集人員	実施日・時間(予定)
健康づくり講座	1. 健康音楽(カラオケ)	20名	第1・3火曜(9時～12時)
	2. 手話ダンス	10名	第2・4金曜(13時30分～16時)
	3. 舞踊	20名	第1・3日曜(13時30分～16時)
	4. 麻雀	24名	第1・3金曜(13時～16時)
教養講座	1. 陶芸	15名	第2・4土曜(13時～16時)
	2. 書道	15名	第1・3水曜(13時～16時)
	3. 茶道(表千家)	7名	第1・3土曜(9時～12時)
	4. 詩吟	15名	第2・3火曜(9時30分～12時)
	5. 絵手紙	15名	第1・3金曜(9時～12時)
健康・福祉講座	1. 健康・地域福祉(軽スポーツ・講演等)	20名	年間6回程度

対象者 市内在住・在勤の方(受講は1人2講座まで)

場所 岬公民館 **期間** 5月から1年間

受講料 原則無料(※学習・施設見学等は受講者負担あり)

※麻雀は、1回の受講につき200円及び初回のみテキスト代負担あり

※受講した課程の70%を修了した者に対し、修了証を授与します。

※足腰の悪い方は、茶道講座への入塾をお断りする場合があります。

申込締切 4月28日(木)※定員になり次第締切

申込・問合せ先 岬公民館 ☎87-6111

水道メーター取替えのお知らせ

検定有効期間(8年間)が満了となる水道メーターについて取替えを実施します。

市の委託した業者がお客様宅へ伺い、宅地内へ立ち入りさせていただき作業を行いますので、犬を飼っている方は、水道メーターの近くに犬をつながない等のご協力をお願いします。

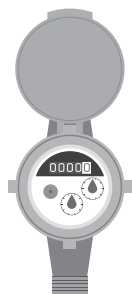
取り替える際に、お客様の費用負担はありません。なお、委託業者へは市から身分証明書を交付していますので、ご確認ください。

(取替え期間)

大原地域 5月中旬～6月中旬
 夷隅地域 4月中旬～5月中旬
 岬地域 4月中旬～6月中旬

(問合せ先)

大原庁舎(3階)水道課
 ☎62-1384



平成28年度 千葉県立大原高等学校苗物即売会

日時 4月23日(土)9時～12時

*以降は平日販売を実施し、土日祝日の販売はしません。

販売物がなくなり次第終了します。

平日販売時間

9時～12時、13時30分～16時

場所 千葉県立大原高等学校 岬キャンパス

内容 野菜苗(ナス・トマトほか)の販売
 草花壇苗(サルビア・マリーゴールドほか)の販売

価格 1ポット50円

*学校敷地内が駐車場となります。路上駐車のないようご協力をお願いします。持ち帰りの箱をご持参ください。

問合せ先 千葉県立大原高等学校
 岬キャンパス 農場部
 いすみ市岬町長者366
 ☎87-2411

◆◆平成28年度 市内転入者向け農業講座◆◆

～～農業アカデミー「いすみどきどきファーム」を開催します!!～～

近年、いすみ市に転入して田舎暮らしを希望する方が、農業に興味、関心が非常に高いことから、農業に関する基礎知識の習得や農場での実習を通じて、いすみ市での定住及び交流の促進を図ります。農業について学びたい方、ご興味のある方のご参加をお待ちしています。

1. 日 程 平成28年5月から平成29年2月までの毎月第2木曜日を予定。
(講師の都合等により変更となる場合があります。)

2. 内 容 農業の基礎知識や作物の特性、病虫害防除の方法など、これから農業を始める際の座学や、実際に作物の植付けや栽培方法などを学びます。

3. 参加費 1回につき1,000円

4. 対象者及び定員 いすみ市に転入しておおむね5年程度の方
原則として全ての講座に参加できる方
先着20名(定員になり次第締め切り)・定員の半数に満たない場合は中止とさせていただきます。

申込・問合せ先 いすみ市定住促進協議会(大原庁舎(3階)水産商工観光課内)

☎62-1382 FAX:63-1252 Eメール:uji@city.isumi.lg.jp



実習のようす

大原文化センターギャラリー通信

第11回いすみ市・夷隅郡絵画展 期間:4月12日(火)~17日(日)

市内・郡内の絵画サークルによる活動成果の発表として、主に油彩画、水彩画の展示をします。

展示案内

全日本写真連盟いすみ支部写真展 期間:4月26日(火)~5月1日(日)

昭和45年に発足した県内最古参の支部です。毎月第三水曜日に定例会を行い、講師による添削、作品をインターネットで発表しています。入会されると上達間違いなし、写真の楽しみ方がアップしますよ。

【展示会場】大原文化センター 2階会議室(いすみ市大原7838番地)

【開館時間】9時~16時30分(展示最終日は16時まで) 【休館日】4/4、11、18、25

問合せ先 大原庁舎(3階)生涯学習課 生涯学習班 ☎62-2811

いすみ市文化財散歩

第55回 田丸健良の墓(市指定文化財)

田丸健良は、安永3年(1774)に今関村(現いすみ市今関)で生まれました。幼少の頃より学問を好み、様々な漢書を読み、詩や和歌にも長じていたと言われています。22歳の時に江戸に出て医学を学び、数年後郷里に戻り医業を始めました。

一方で仏教に心を寄せ、深谷の円蔵律寺の即往律師に師事し、念仏行者の修行を行い、45歳の時に仏門に入りました。

健良には、中村国香の『房総志料』を補完した『房総志料続篇』、漢詩集『西方紀行』、文政元年(1818)から弘化2年(1845)に死去するまで毎日綴った『極楽道中記』などの著書があります。

健良の墓は深谷の円蔵律寺裏山にあり、墓碑には「真解見性沙弥」と刻まれています。



所在地 深谷1808-1(円蔵律寺裏山) 問合せ先 いすみ市郷土資料館 ☎86-3708

合唱団員募集 コーロ・チッタディーニ 合言葉は「南総を文化の発信地に!!」

勝浦市の芸術文化交流センター「キュステ」を拠点とした、合唱団、「コーロ・チッタディーニ」発足にあたり、広く南総地域から合唱団員を募集します。

- 講師：栗原 大輔（発声、指揮）
*芸術監督、特別講師として、藤原歌劇団の村上敏明さんも参加されます。
- ピアノ：新井 薫／西山 加奈子
- 練習日：月3回程度・木曜日 18時30分～21時（ボイストレーニング含む）
- レッスン会場：勝浦キュステ多目的室
- 会費：3,000円（他に楽譜代として1,000円が必要です・年1回）
- 申込／問合せ先：080-3600-9309（事務局携帯）

みんなで楽しむ合唱団が目標です。7月に第1回目の発表会が予定されており、モーツァルトの戴冠ミサ曲よりサンクトゥスなどを歌います。見学大歓迎！ぜひ、のぞきにきてください。

いすみジュニアコーラス 新メンバー募集

いすみジュニアコーラスは、（市教育委員会主催）市内小中学生で構成する児童合唱団です。川名勲先生の指導のもと、ミュージカルやオペレッタ、童謡などの練習を行い、年間を通じていろいろな発表会の舞台を経験することができます。メンバーは、学校を通じて募集します。

歌が好きな子ども達の参加をお待ちしています。



いすみジュニアコーラス発表会のようす

問合せ先 大原庁舎（3階）生涯学習課
生涯学習班 ☎62-2811

「千葉県いすみ環境と文化のさと」のイベント

万木城の歴史と里山の自然観察

日 時	4月16日（土）10時～15時 定員20名 雨天中止
内 容	春の万木城周辺の歴史・自然を再発見しましょう。 持ち物：飲物、弁当、山歩きできる服装

米作り1・田植え体験をしよう

日 時	4月30日（土）9時30分～13時30分 定員30名 小雨決行
内 容	秋の収穫への第一歩。裸足で田んぼに入り、自分の手で苗を植えよう！ ※参加者は稲刈り参加予約可 持ち物：弁当、飲物、着替え 参加費（こども200円 大人300円）

対象・費用	小学生以下保護者同伴 参加費の記載が無いものは無料
集合場所	千葉県いすみ環境と文化のさとセンター
申込・問合せ先	千葉県いすみ環境と文化のさとセンター（いすみ市万木2050） ☎86-5251 FAX86-5252 ホームページ http://www.isumi-sato.com/ ※行事への参加は事前申込制です

生徒募集

洋服のお直しの店
アキ

いすみ市日在2451-1 三門駅前ハイツE号
TEL・FAX 64-0668
営業時間 10時～18時 定休日 水・木曜日

月3回 5,000円

給湯機の交換は当店へ。

見積り受け賜ります。

電気・水道のことなら **(有)土橋電気**
なんでも!!

IH・エコキュート・太陽光発電・ボイラ・ポンプ
いすみ市岬町椎木1418 TEL0470-87-2834



平成28年度 標準農作業賃金のお知らせ

農作業受委託の参考として、ご活用ください。

種別	金額(円)	備考
一般農作業	7,500	1日当たり (実働8時間)
トラクター	水田耕起	10a当たり
	水田代かき	10a当たり (2回を基準)
田植機	6,500	10a当たり (苗代は含まず)
コンバイン	17,100	10a当たり (初めの搬送は含まず)
育苗	緑化	1箱当たり
	硬化	1箱当たり
乾燥調整	2,700	60kg当たり (初摺り800円含む)
畦塗り	50	1m当たり

※上記金額については、標準的な目安となるものであり、耕地の状況等により条件が異なりますので双方協議のうえ決定してください。

◎問合せ先 大原庁舎(2階) 農業委員会事務局
☎62-1281

平成28年度夷隅郡市手話奉仕員養成講座「後期」を開催します。

実施期間 平成28年6月24日(金)～平成29年2月10日(金)
全27回 14時～16時(修了条件有り)

会場 大多喜町中央公民館
対象 手話奉仕員養成講座「前期」を修了した方であって、いすみ市内に住民登録のある方もしくはお勤めの方

募集人数 20名

募集期間 5月2日(月)～5月23日(月) 必着

受講料 無料 ※教材費は実費自己負担

使用教材 テキストは、前期で使用したものを引き続き使用します。

その他参考資料として日本聴力障害新聞(購読料年間3,900円。振込手数料別)

申込み及び問合せ先

〒260-0022 千葉県千葉市中央区神明町204-12
社会福祉法人千葉県聴覚障害者協会

千葉聴覚障害者センター コミュニケーション課養成普及係

☎043-308-6373

FAX043-308-6400

防火管理講習のご案内

防火管理者として必要な資格を取得するための、消防法令で定める防火管理講習を、一般財団法人日本防火・防災協会の主催により、次のとおり実施します。

講習日 6月6日(月)・7日(火)の2日間

講習場所 ホテル一宮シーサイドオーツカ(長生郡一宮町一宮10,000)

受講料 6,500円(テキスト含む) **定員** 200人(先着順)

申込期間 4月20日(水)、21日(木)

申込用紙 消防本部又は最寄りの消防署や分署にて配布します。

また、一般財団法人日本防火・防災協会のホームページからダウンロードすることもできます。

申込方法 一般社団法人千葉県消防設備協会へFAX送信または窓口へ持参となります。

問合せ先 夷隅郡市広域市町村圏事務組合消防本部 予防課指導係

住所: 大多喜町船子73番地2 ☎80-0132

危険物取扱者試験に 伴う講習会開催

1. 危険物取扱者受験者講習会 〔県連合会主催〕

(1) 日程 5月13日(金)

受付時間 9時～9時20分

(当日受付)

講習時間 9時30分～17時

(2) 会場 茂原市東部台文化会館

(3) 受講料 3,600円

(当日受付時に徴収)

(4) 持参品 危険物取扱者必携法令編・実務編

問題集(平成28年度版)筆記具

※本講習会は乙種第4類の講習です。

2. 危険物取扱者受験者模擬試験 (乙種第4類)

(1) 日程 6月4日(土)

受付時間 9時～9時25分

(当日受付)

講習時間 9時30分～17時

(2) 会場 大原文化センター

(3) 受講料 1,000円

(当日受付時に徴収)

(4) 持参品 危険物取扱者必携法令編・実務編

問題集(平成28年度版)筆記具

問合せ先

夷隅郡市広域市町村圏事務組合消防本部内

夷隅郡市防火安全協会事務局

担当 予防課・予防係

☎80-0132

自衛官を募集

防衛省では、次のとおり自衛官（幹部候補生）を募集しています。

募集種目	応募資格	受付期間	試験期間	合格発表	入校隊	待遇・その他
幹部候補生	一般 大卒程度試験 22歳以上 26歳未満の者 (20歳以上22歳未満の方は大卒(見込可)、修士課程修了者等(見込含)は28歳未満)	3月1日(火)～5月6日(金)「締切日必着」	1次: 5月14日(土)・15日(日) (15日は飛行要員のみ) 2次: 6月14日(火)～17日(金)	1次: 6月3日(金) ※海・空要員のみ 2次(海) 7月4日(月) (空) 7月8日(金)	平成29年3月下旬から4月上旬	初任給： 217,200円 修士課程修了者： 234,300円 大学院卒者等： 238,300円 (平成26年4月1日現在)
	院卒者試験 修士課程修了者等(見込含)で20歳以上28歳未満の者		※海・空飛行要員のみ 3次:(海) 7月11日(月)～15日(金) (空) 7月16日(土)～8月4日(木)	最終 (陸・海) 8月5日(金) (空) 9月2日(金)		
	歯科・薬剤科 専門の大卒(見込含) 20歳以上30歳未満の者(薬剤は20歳以上28歳未満の者)	1次試験: 5月14日(土) 2次試験: 6月14日(火)～17日(金)	1次: 6月3日(金) 最終: 8月5日(金)			

※詳しくは茂原地域事務所までお問い合わせください。

問合せ先 自衛隊 茂原地域事務所(千葉地方協力本部)

☎0475-25-0452 茂原市町保3-217 シティビル2階

「いすみ鉄道草とりボランティア」を募集

いすみ鉄道駅構内などの草とりを行ってくれるボランティアを募集しています。

作業内容などの詳しい内容は、お問合せください。(作業は1時間位、雨天中止)

【4月実施予定表】

日	時	場 所
7日(木)	10時～	上総中川駅
9日(土)	14時～	国吉駅
16日(土)	14時～	上総東駅

【5月実施予定表】

日	時	場 所
5日(木・祝)	10時～	上総中川駅
14日(土)	14時～	国吉駅
21日(土)	14時～	上総東駅

問合せ先 原 ☎86-4216

◆移動暴力相談所を開設します◆

暴力団からの被害防止や保護救済を図るため、移動暴力相談所を開設します。

日 時 4月27日(水) 10時～16時

場 所 夷隅地域振興事務所(大多喜町)

問合せ先 千葉県暴力団追放県民会議事務局

☎0120-089354

お詫びと訂正

広報いすみ3月号3頁に掲載した記事内に、次のとおり誤りがありましたので訂正し、お詫び申し上げます。

(誤) 藤井 晃一(小佐部)

(正) 藤江 晃一(小佐部)

非常勤(パート) 職員募集

年 齢 おおむね55歳くらいまでの方(女性)
内 容 いすみ学園のグループホームで利用者の食事・生活などの支援
待 遇 時給900円～(諸手当あり)
勤 務 毎月曜日と木曜日 15時30分～翌日9時30分
その他 常勤職員も募集中(詳細は下記まで)
自動車運転免許が必要です。

問合せ先 いすみ学園 いすみ市万木2番地
☎86-3412

大切な家が美しく生まれ変わる…!

ツヤが消えてきた、変色している、表面が粉っぽい、ひび割れやサビがある、藻が生えている、塗膜がはがれている

外壁塗装ならお任せ下さい!

家の骨組みを傷めないためにこれらの症状が見えたら塗装工事を!!

(有)イスミ塗装工業 フリーダイヤル
0120-940-897
TEL:0470-87-7959 FAX:0470-87-4535

【4月の各種相談】

	日 時	場 所	問 合 せ 先
行政相談	15日(金) 13時30分～16時	岬ふれあい会館	大原庁舎(2階) 総務課 ☎62-1111
	25日(月) 13時30分～16時	農村環境改善センター	
	27日(水) 13時30分～16時	ふれあいセンター	
心配ごと相談	4日(月)・11日(月) 18日(月)・25日(月) 13時30分～16時	農村環境改善センター	いすみ市社会福祉協議会 大原出張所 ☎60-4111
	6日(水)・13日(水) 20日(水)・27日(水) 13時30分～16時	ふれあいセンター	いすみ市社会福祉協議会 夷隅出張所 ☎86-4578
	1日(金)・8日(金) 15日(金)・22日(金) 13時30分～16時	岬ふれあい会館	いすみ市社会福祉協議会 ☎87-8857
結婚相談	14日(木)・28日(木) 13時30分～16時	農村環境改善センター	いすみ市社会福祉協議会 大原出張所 ☎60-4111
消費生活苦情相談	19日(火) 13時30分～15時	市役所(大原庁舎3階) 第1会議室	大原庁舎(3階) 水産商工観光課 ☎62-1243

いすみニヤヒ いすみ市 礁短歌会

子等の舞う文化センター晴れやかに老人クラブの拍手がひびく
中村 玲子

歌会の席わが前にいつもいた酒井さん惚ばればはや四月
草壁 和子

水揚げをされたばかりの「ジャミ鯛」眼も透明よ甘酢につける
岩瀬喜美江

山鳩のホロホロと鳴く散歩道たどりて行けば亡き友惚ばる
吉野みつ子

雪深き秋田に嫁ぎたる友の賀状一言「鹿角は寒い」
吉田 勝子

空豆の初の収穫せし夕べ三粒入る莢は孫の手にのせる
吉田 康和

一九八七年の思い出
布施小にプールつくれの大合唱県議選挙の布施婦人会
吉田 巖

目白来て囀りゆけり山茶花の花二つ三つ咲き初めし枝に
浅野 郁子

東京に夢を持ちたる日もあれどふるさとに老いしを今は悔やまず
藍野 昭子

春うらら桜のトンネルくぐり抜け心奪われ又振り返る
遠藤 祥子

漸くに草引き終えて春宵のみぎりに浮かぶ箒目のあと
荘司 耕三

月もなく星なく風さへ無き夕べ犬とわれとはひたすら歩く
森 好

夜の帷下りれば一人手拍子を打ちて歌ひぬ乾杯の歌
三上 葉子

他人よりも多く薬を飲んで居りその分長寿と自ら宥む
和田 宣男

まどろみの絆

JAセレモニーセンター

24時間搬送対応



0120-86-3225

うちの子、結婚適齢期!! どうしたらいいの?

第2回 情報交換会

講師 少子高齢地域研究家
山田 悟氏

プロフィールと写真をご持参ください。

日時 4月26日(火) 13:30～15:30

会場 大原文化センター(2階 視聴覚室)

お問合せ・お申込みは、有限会社 ライフアロー (いすみ鉄道
西大原駅前)
TEL. 0470-64-0577 石井まで

おもな行事予定（4月、5月）

開催日	行事名	場所	問合せ先
4月3日（日）、10日（日）、17日（日）、24日（日）	港の朝市	大原漁港内荷捌き所、大原漁港駐車場	☎62-1191（港の朝市運営委員会）
5月3日（火・祝）	第27回万木城まつり	万木城跡公園	☎62-1243（水産商工観光課）
5月4日（水・祝）	第10回太東埼燈台まつり	太東埼燈台	☎090-7909-5726 （太東埼燈台クラブ事務局 成澤）

防災行政無線の内容確認

防災行政無線の内容を電話で確認できます
☎62-8000

休日在宅医テレホンサービス

夷隅医師会
☎63-0411
9時～17時

ダイヤル119 2月中

火災件数	3件（10件）
救急件数	184件（380件）
交通事故	16件（26件）
急病	119件（248件）
その他	49件（106件）
（ ）内は1月からの累計	
大原消防署	80-0137
岬分署	80-0138
夷隅分署	80-0139

交通事故発生状況 2月中

発生件数	15件（20件）
死者数	0人（0人）
負傷者数	17人（23人）
（ ）内は1月からの累計	
～思いやる心ひとつで事故はゼロ～	

■日曜・休日・夜間の当番医案内

消防本部警防課情報通信係へお問い合わせください。
☎80-0119 FAX82-5000



24時間健康ダイヤル

●24時間365日対応の救急医療情報案内

 **0120-143-251**
フリーダイヤル

※非通知設定では通話できません。
（いすみ市・勝浦市・御宿町・大多喜町住民専用）
実施：夷隅郡市広域市町村圏事務組合

市の人口



3月1日現在

世帯数	16,861戸(+8戸)
人口	39,900人(-45人)
男	19,609人(-22人)
女	20,291人(-23人)
（ ）内は前月比	
出生24人 死亡63人（2月中届出）	
※平成24年7月分から外国人住民も含まれています。	

「粗大ごみ」の収集

高齢者や直接クリーンセンターへ搬入するための車両をお持ちでない世帯を対象に粗大ごみを戸別に収集しています。収集料金は1kgあたり15円（直接クリーンセンターへ搬入（持込み）した場合は、1kgあたり5円）です。

◎4月の申し込み地区（5月収集）

収集地区	問合せ・申込み先	電話番号	収集予約締め切り日
大原地区	大原クリーンセンター	62-3942	4月25日

家族葬

集まる人数などの関係から、ご自宅・寺院・ホール等、比較的ゆっくと故人へのお別れの場をお選び頂けます。

絆を大切に・・・



葬祭全般 **㈱藤ライフサービス** 0120-64-0071

ホール葬 自宅葬 寺院葬

アスカでは、伝統的な葬送儀礼を大切に執り行い、いつまでも心に残るご葬儀をしております。

 株式会社 **アスカ 法輪閣**

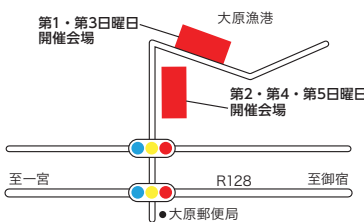
□大原店 ☎0470-63-0615 いすみ市大原9296
□岬法輪閣 ☎0470-80-2600 いすみ市岬町和泉2237-3
□大多喜店 ☎0470-80-0200 大多喜町森宮358-1

大原漁港 港の朝市は4月から「毎週日曜日」開催となります。

開催時間 8時～12時（その他臨時朝市開催、開催時間変更場合があります。）

会場 大原漁港荷捌所【第一・第三日曜日】
大原漁港駐車場【上記以外の日曜日】

【問合せ先】 港の朝市運営委員会（いすみ市商工会）
☎62-1191



第27回 万木城まつり

万木城跡公園のつつじ開花にあわせ、緑の山を背景に美しい自然を肌で感じ春のひとときをご家族で過ごしてみませんか。当日は、地元特産品の販売やイベントがありますので、皆様のお越しをお待ちしています。



- ・開催日時 5月3日（火・祝）9時30分～
- ・会場 万木城跡公園
- ・主催 万木城まつり実行委員会
- ・問合せ先 大原庁舎（3階）水産商工観光課
☎62-1243

第10回太東埼燈台まつり

日時 5月4日（水・祝）10時～14時30分
（雨天の場合翌日に順延）

場所 太東埼燈台

主催 NPO太東埼燈台クラブ

問合せ先 太東埼燈台クラブ事務局 成澤 融
☎090-7909-5726

【プログラム】

絶叫大会・和太鼓演奏・フラダンス 他

【燈台参観について】

- ・当日9時30分より整理券を配布します。
- ・気象条件等により参観いただけない場合があります。
- ・燈台内部は狭く、急なはしごなどもあるため、体力に自信のない方やお子様の参観をお断りする場合があります。



郷土資料館だより 企画展「三浦ひろみ・中村妃佐子 日本画二人展」



「装う牡丹 F10号 三浦ひろみ画」

日本画家の三浦氏と中村氏の花や動物を描いた作品を展示します。

期間 4月16日（土）～6月26日（日）

開館時間 9時～16時30分

休館日 月曜日

問合せ いすみ市郷土資料館 ☎86-3708

募集!!

**工場
スタッフ**

〈勤務時間〉
9:00～17:00
（シフト制）

**配送
スタッフ**

〈勤務時間〉
8:00～14:00
13:00～18:00

その他詳細はお問い合わせ下さい。

☎0470-87-8040

担当：高地

いい服はいいクリーニング

スワンクリーニング

[本社工場] いすみ市岬町椎木860-1

