



広報

いすみ

4月号

2020(令和2年)

No.173

布施千本桜(布施地区)

おもな内容

- ・令和2年度 当初予算の概要・・・・・・・・・・・・・2～4
- ・各種表彰など・・・・・・・・・・・・・・・・・・・・・・・・・・5
- ・新型コロナウイルスに係る支援制度等について・・・・・・6
- ・4月からの市役所の組織と業務一覧・・・・・・・・・・12～13
- ・市長のひとこと・・・・・・・・・・・・・・・・・・・・・・・・・・14
- ・イベント・募集・・・・・・・・・・・・・・・・・・・・・・・・・・16～24



いすみ市の令和2年度の当初予算が、第1回いすみ市議会定例会において、原案どおり可決されました。

一般会計の予算規模は、162億2,200万円で、前年度当初比3.5%減の予算となりました。

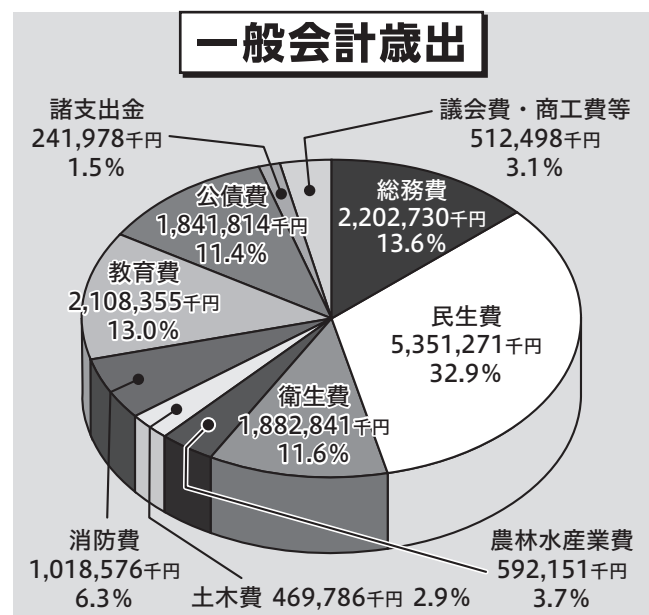
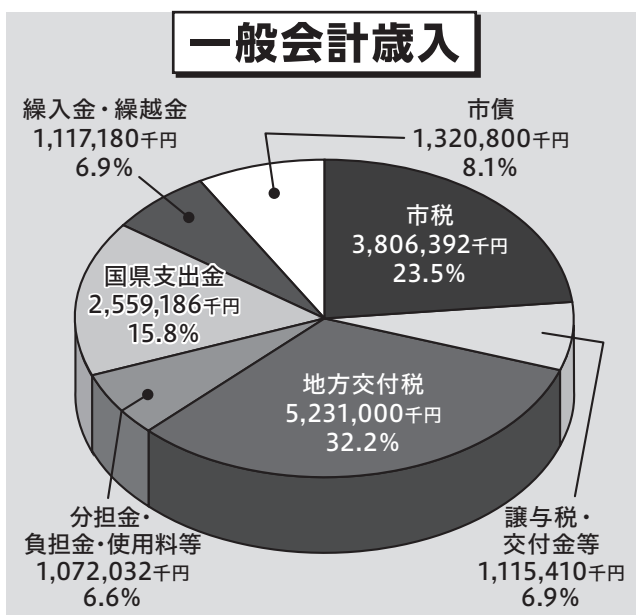
予算編成にあたっては、地方交付税の合併特例措置が終了した後も、財政の健全性が確保され持続可能となるよう、引き続き行財政改革に取り組んでいくことを基本に、各種施策の再検討・再配分を行うとともに、令和2年度は、第2期地方創生総合戦略の初年度であり、持続し発展に資する編成としました。

第1ステージでの成果と課題をもとに、第2ステージでは行政のみでなく、民間の知恵と力を借りていすみ市の課題を解決することとし、このために「地域おこし企業人交流事業」等を活用して新たな人材を確保し、課題に取り組むための（仮称）地域商社を設立します。大型店の出店で商店街が衰退しつつある中、大原商店街に、賑わいと地域コミュニティを復活させるため、大学と連携して調査を実施し、物・人が動く元気な商店街づくりを目指します。

また、県立大原高校（総合学科）に新しい地域留学の制度をつくり、地域から学び、夢を探し、社会で強く生きる力を持つ生徒を育てる学校づくりを進めます。

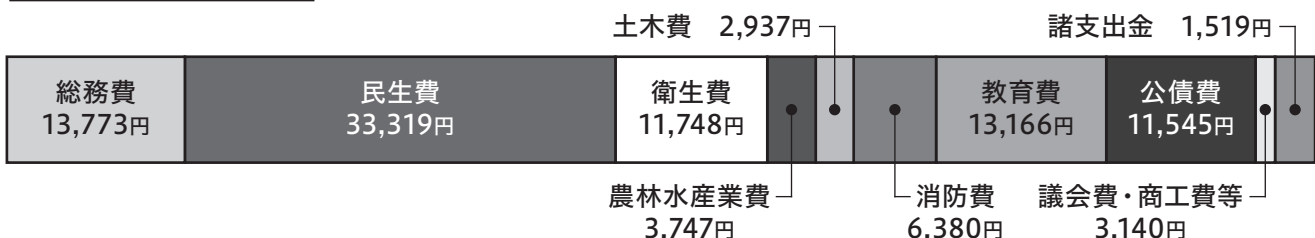
いすみ市においては、各種事業を加速化させていくことに重点を置きつつも、事業の推進にあたって、全国的に進む人口減少、少子高齢化等により経済も縮減傾向に進む中、安定した行政運営に取り組むため、自主財源の確保、受益者負担の適正化に努めるとともに、引き続き福祉の向上、健康増進、子育て支援、高齢者対策、地域経済の活性、教育環境の充実など市民生活に密着した施策に可能な限り予算配分しました。

なお、地方消費税の税率引き上げによる増収分については、全額社会保障費の財源に充てています。



市税の使い道

(1人当たり 101,274円) 住民基本台帳人口(令和2年3月1日現在) 37,585人



会計別の予算

【特別会計】

(単位:千円)

会計名	令和2年度
国民健康保険特別会計	5,207,336
介護保険特別会計	4,339,700
後期高齢者医療特別会計	605,618

【水道事業会計】

(単位:千円)

収益的収入	収益的支出
1,313,621	1,602,820
資本的収入	資本的支出
677,852	850,753

市税や各保険料は、納期内に納めましょう。

納付についての問い合わせは、税務課 収納・滞納整理班(大原庁舎1階)へ ☎62-1294

1 経済の振興による稼ぐ地域づくり

(単位：千円)

いすみブランド等地域特産物販売促進事業	5,390		いすみ市産特産物の販路拡大、また、販売を通じていすみ地域のPRを行うなどにより、消費拡大及び流通対策の強化
自然との共生による地域づくり事業	7,860		人もコウノトリも住める地域づくり、食の安全・安心と生物多様性に配慮した循環型の有機栽培、減農薬栽培を推進し、それらをブランド化の推進に取り組むことで農家所得の向上
環境にやさしい農業技術導入支援事業補助金	1,750	新規	生産者と消費者の提携をもとに、生産性の向上を図りつつ、環境への負担を少なくし、農業の多面的機能性を向上させていく環境にやさしい農業の推進
6次産業化産品開発支援事業	1,180	新規	生産者や料理人を対象に特産物の6次産業化セミナー等を実施し、地域の所得向上、生産基盤の安定化
海外輸出推進事業	800	新規	いすみブランド等市内特産物の海外輸出に向けたセミナー、商談会の実施による販路拡大
クラウドファンディング利用手数料助成	500		寄付型または、購入型によるクラウドファンディング利用者に対し手数料を助成
創業者空き家等活用事業補助金	2,000		空き家を改修して創業する者に対しての補助金

2 未来への投資による持続する地域づくり

(単位：千円)

新ホームページ作成	25,000	新規	多言語化、障がい者、高齢者等の対応について、いすみ市ホームページの刷新
港の朝市活性化事業補助金	4,842		港の朝市の毎週開催や、イベント参加による地域特産物の販売促進を行い、地域経済の循環と底上げを図る
たこしゃぶまつり補助金	1,100		明石タコと並ぶ日本2大タコと称されている「太東・大原産真蛸」を活用し、飲食業、宿泊業者等と連携を図りイベントを通じて観光客の誘致及び市内経済の活性化を図る
イセエビまつりイベント事業補助金	1,100		全国トップクラスの水揚げを誇るイセエビを活用し、飲食業、宿泊業者等と連携を図りイベントを通じて、観光客の誘致及び市内経済の活性化を図る
商店街活性化調査研究補助金	2,500	新規	大原商店街に賑わいと地域コミュニティを復活させるための調査を民間と市民の知恵と力を活用した取り組みに対しての補助金
地域おこし企業人交流事業負担金	10,000	新規	企業等の社員が、ノウハウを活かし、地域課題解決の取り組み、地域独自の魅力や価値向上の業務に対しての負担金

3 地域の魅力向上

(単位：千円)

いすみ魅力発信事業	4,683	拡充	いすみ市の魅力をふるさと納税等と連携し、全国に発信、各種イベントでのPR実施により地域経済の活性化推進
美食ツアー事業	1,332		地域の生産者、料理人の食の技術、知識の向上及び食文化の継承について市外で活躍する料理人等と協力し、美食の街いすみの推進を図る
i S F C 事業経費	3,888		映画やTVドラマ等のロケーション撮影誘致と支援により、地域の魅力発信、地域経済の活性化、観光振興並びに移住促進等を図る
学習支援事業	8,661		市内小学校の3～6年生児童の学力向上のため、個別指導（たけのこ塾）を実施 新規：大原高校学力向上対策補助金
学校教育研究重点校指定事業	1,000		学校教育に関する研究を行い、その充実及び振興を図るための補助金（東海小学校・中根小学校）



3

広報 いすみ 2020.4

固定資産税の第1期分の納期は4月30日(木)です。問合せ先：税務課 収納・滞納整理班

☎ 62-1294 課税内容については税務課 課税班 ☎ 62-1116

4 移住・定住と新たな関係人口の推進

(単位：千円)

地域おこし協力隊事業	50,930		移住・定住促進事業を更に推進するため、都市住民を地域おこし協力隊として受け入れて事業を実施
休日保育、延長保育、土曜保育の実施			休日保育：日曜日、祝祭日にも夷隅こども園で実施 延長保育：全保育所で7時から19時まで実施 土曜保育：夷隅こども園、第一保育所、長者保育所、太東保育所で実施
保育料軽減対策（歳入）	△2,509		保育所及びこども園の0～2歳児の第3子にかかる保育料を1/3軽減する（3～5歳は国の制度により無償）
児童医療費助成事業	7,000		高校1年生から3年生の入院・通院にかかる医療費のうち自己負担額を超えた医療費を助成
子育て支援センター事業	3,008		未就園の乳幼児と保護者に交流の場を提供し、子育て家庭に対する育児相談、情報提供、助言その他の支援
放課後児童健全育成事業	63,833		共働き家庭など、昼間保護者等のいない子ども達が放課後安全で充実した生活を送ることが出来るように快適な遊びや生活の場を提供
予防接種事業	72,007		乳幼児の定期予防接種や任意予防接種の助成及び高齢者のインフルエンザや肺炎球菌予防接種の助成を実施
学校給食費補助事業	6,010		小・中学校の児童生徒のうち第3子以降の児童生徒の給食費を1/3助成することにより、保護者の経済的負担を軽減

5 人生100年時代の安心、幸せづくり

(単位：千円)

市内バス交通運行事業	43,900	拡充	市内循環バス（外回り・内回り）にかかる交通経費（10月より土曜日運行予定）
デマンド交通運行事業	30,877		デマンド交通経費（夷隅地域・大原地域・岬地域の乗合タクシー）
福祉タクシー事業	19,737		重度心身障害者や高齢者が外出手段として、タクシーを利用した場合、その一部を助成 助成枚数24枚、助成額1枚1,100円
助産師就業及び処遇改善事業	4,000	新規	市内産科医療機関や助産所において、助産師の就業支援及び処遇改善の補助
母子保健事業	35,465		妊婦と乳幼児に対する健診、相談、教育の実施、産婦支援のための産後ケア事業や不妊治療及びがん生殖医療費の助成
こころの健康相談	875		こころの不安を抱える市民に対し、身近な場所で精神保健福祉士等に相談できる場を提供することにより、市民の心の健康維持を促進
地域防災対策事業	3,832		洪水・津波ハザードマップの作成
自主防災組織支援事業	2,380		自主防災会への助成及び災害対策コーディネーター養成講座の開催
防災啓発・教育事業	292		避難訓練等防災啓発に要する経費

6 教育施設の充実

(単位：千円)

小・中学校情報教育推進事業	24,951	拡充	パソコン使用料及び通信料等の小中学校情報教育に関する経費
中学校施設整備事業	669,529	継続	国吉中学校建設工事に伴う経費
小・中学校空調設備賃借料	38,469		市内小中学校に導入したエアコンの賃借料
岬公民館改修・岬庁舎解体整備事業	28,000	新規	岬庁舎解体撤去工事設計・監理業務 岬公民館改修工事設計・監理業務



有機米「いすみっこ」の生産グループが 「農林水産大臣賞」を受賞

農林水産省が主催する令和元年度「未来につながる持続可能な農業推進コンクール」において、いすみ市環境保全型農業連絡部会が最高位にあたる農林水産大臣賞を受賞しました。3月12日、農林水産省による表彰状の授与と受賞報告会が市役所で行われました。受賞報告会では矢澤部会長から、ゼロから有機米づくりに取り組み、現在では効率的な生産と農業所得の向上が実現していることに加え、学校給食に有機米を100%提供するなど、子どもたちの食の安全をはじめ、地域活性化に貢献していることが大きく評価されていると述べられました。



農林水産大臣賞を受賞した「いすみっこ」生産者の皆さん

いすみ市短歌大会が開催されました

2月16日に大原文化センターにおいて第七回いすみ市短歌大会が開催されました。入賞者(大賞・優秀賞)は下記のとおりです。

小学校低学年の部

大賞 東小 2年 青柳 せな
優秀賞 大原小1年 斉藤 雄大
優秀賞 大原小2年 松本 伽月

中学生の部

大賞 国吉中1年 中村十和子
優秀賞 国吉中3年 古舘 栞
優秀賞 岬中 1年 荘司 莉玖

小学校高学年の部

大賞 夷隅小4年 藤平 侑生
優秀賞 中根小4年 麻生 風音
優秀賞 東海小6年 西山 晴

一般の部

大賞 大多喜町 本吉 得子
優秀賞 茂原市 保川 牧江
優秀賞 勝浦市 里見 絹枝



選者の日高堯子先生と
大賞受賞者の皆さん

災害時における飲料水等の提供に関する協定

市では、2月5日に株式会社伊藤園と飲料水等の提供に関する協定を締結しました。

本協定では、災害時等に不足する可能性のある飲料水等を供給していただけます。

今後も大規模な災害等に備え、防災対策を進めてまいります。

太田市長と

株式会社伊藤園 東京・千葉地域営業本部 本部長 川本様



善意の寄附 ありがとうございました

いすみ大使 八波 一起 様 78,077円

災害対応等に役立ててほしいとご寄附をいただきました。



新型コロナウイルス感染症に係る小中学校等の臨時休業等に伴う緊急生活資金貸付について

新型コロナウイルス感染症に係る小中学校等の臨時休業に伴い、生計の維持が困難となった世帯へ、緊急的に生活資金を貸し付けます。

対象となる方 6か月以上いすみ市内に住所を有し、お子さんの世話等のため休業又は失業したことにより、一時的に収入が減少し生計の維持が困難となった小中学生等のいる世帯の世帯主。
(所得制限があります。)

貸付内容 15万円以内で無利子、返還期間は12か月以内

申請期限 4月30日(木)まで

詳しい内容については、市ホームページをご覧ください。下記までお問い合わせください。

相談・申請窓口 8時30分～17時15分 (土・日・祝日を除く)

大原庁舎(1階)福祉課 ☎62-1117

新型コロナウイルス感染症拡大に伴う中小企業者支援について

市では、新型コロナウイルス感染症により、今後も経済環境の悪化が予想されるため、当面の運転資金として融資を受ける市内事業者に対する利子補給、信用保証料の全額補助を行い、中小企業者の事業継続を支援します。

【対象者】 新型コロナウイルス感染症により経営に影響を受け、市内金融機関で融資を受けた法人又は個人事業者

【資金使途】 運転資金

【対象限度額】 500万円以内

【対象期間】 5年以内(据置期間1年を含む)

【利率】 本融資に伴う利子を市が全額利子補給

【信用保証料】 本融資に伴う信用保証料を市が全額補助

【申込期限】 令和2年6月5日(金)

【基準日】 令和2年2月18日(火)

申込・問合せ先 大原庁舎(3階)水産商工課 水産商工・誘客推進班 ☎62-1119

福祉タクシー事業の一部変更について

市では、「重度の障害がある方」や「高齢の方」の社会参加と福祉の増進を図るため、タクシー料金の一部を助成する「福祉タクシー事業」を行っています。

事業の見直しにより、**タクシーの利用1回につき1,100円に変更**となります。

利用できる方 いすみ市に住所があり、車を運転することができない次の方

①身体障害者手帳1級または2級の交付を受けている方

②下肢機能障害で身体障害者手帳3級の交付を受けている方

③療育手帳A及びAの交付を受けている方

④精神障害者保健福祉手帳1級の交付を受けている方

⑤満80歳以上の独居又は、高齢者世帯の方

⑥自主的に運転免許を返納した満75歳以上の方で、公安委員会発行の運転経歴証明書または申請による運転免許の取消通知書を有する方

申請方法 印鑑と対象者であることが確認できる次の書類を持参してください。

①から④の方・各手帳、⑤の方・後期高齢者医療被保険者証、⑥の方・公安委員会発行の運転経歴証明書または申請による運転免許の取消通知書

受付 4月1日から(土・日・祝日を除く) 8時30分～17時15分

申請・問合せ先 大原庁舎(1階)福祉課 社会・障害福祉班 ☎62-1117

夷隅庁舎 地域市民局 地域市民班 ☎86-2113

岬庁舎 地域市民局 地域市民班 ☎87-2113

保健センター4月のお知らせ

名 称	対 象	場 所・日 程
個別健康相談	赤ちゃんから高齢者まで(保健師・栄養士が対応します。)	〈大原保健センター〉 22日(水) 9時30分～要予約

申込・問合せ先 大原庁舎（大原保健センター内）健康高齢者支援課 健康づくり班 ☎62-1162

令和2年度 いすみ市子宮頸がん検診の延期について

例年4月に実施していた子宮頸がん検診は、新型コロナウイルスの感染拡大防止のため、令和3年2～3月にかけて実施予定です。

なお、検診間隔の都合上、次回の子宮頸がん検診は、令和4年度に実施予定です。大変ご迷惑をおかけしますが、市民の皆さまの健康を守るための対応でありますので、ご理解賜りますようお願い致します。

今後の子宮頸がん検診の日程につきましては、広報いすみ・市ホームページ等でお知らせします。

問合せ先 大原庁舎（大原保健センター内）健康高齢者支援課 健康づくり班 ☎62-1162

「風しん抗体検査及び予防接種法に基づく風しんの定期予防接種」を実施

これまで定期予防接種を受ける機会がなく、抗体保有率が他の年代に比べて低い昭和37年4月2日から昭和54年4月1日の間に生まれた男性を対象に抗体検査・予防接種を受けることができます。

対 象 者 41歳～48歳男性（昭和47年4月2日から昭和54年4月1日生まれ）

令和2年度も使用期限を延長し、令和元年度に発送したクーポン券を使用することができます。

49歳～54歳男性（昭和41年4月2日から昭和47年4月1日生まれ）

令和2年4月中に、クーポン券を発送します。（申請不要）

55歳～58歳男性（昭和37年4月2日から昭和41年4月1日生まれ）

来年度、クーポン券を送付する予定ですが、ご希望であればクーポン券を発行することが可能です。希望される方は、大原保健センターまでお申し込みください。

有効期限 令和3年3月31日まで

クーポン券利用の流れ

クーポン券を持参し、医療機関等にて風しん抗体検査を行います。抗体価が国の規定する数値（H1法8倍以下等）より低い場合は、予防接種を受けることができます。

費 用 抗体検査及び予防接種の自己負担なし

問合せ先 大原庁舎（大原保健センター内）健康高齢者支援課 健康づくり班 ☎62-1162

高齢者肺炎球菌感染症の定期接種のお知らせ

肺炎球菌による肺炎の重症化を防ぐため、定期予防接種費用の一部を助成します。

【対 象 者】①令和2年4月1日から令和3年3月31日までの間に65・70・75・80・85・90・95・100歳となる方で、高齢者肺炎球菌予防接種を受けたことがない方。

→年度内に65歳になる方については4月上旬に個別に通知を送付します。

→今年度70歳から5歳刻みの年齢の対象者については、平成26年度から30年度までの間に個別通知をしており、既に接種を受けている方もいることから、対象となる方は接種歴を確認後に予診票を発行しますので、接種前に大原保健センターへお問い合わせください。

②60～64歳で心臓、腎臓、呼吸器の病気または、ヒト免疫不全ウイルスによる免疫の機能に障害を有する者として厚生労働省令で定められている方で、高齢者肺炎球菌予防接種を受けたことがない方。

→大原保健センターへ直接お問い合わせください。

【費用助成】1人1回2,000円

【接種期間】令和2年4月1日～令和3年3月31日

申込・問合せ先 大原庁舎（大原保健センター内）健康高齢者支援課 健康づくり班 ☎62-1162



～いすみ市学校給食費補助金事業～

保護者の経済的負担を軽減することにより子育て支援を推進するため、学校給食に要する経費に対し補助します。

- 補助対象者** ・保護者及び第3子以降の児童生徒が市内に住所を有すること
・申請月の末日までに、学校給食費、市税等の滞納がないこと
- 補助金額** 認定日から当該年度末までの給食費の3分の1を補助
- 申請書の提出** 申請書は、いすみ市教育委員会学校教育課へ提出（郵送可）
※申請書の配布 ①市内の小中学校：各学校または学校教育課で配布
②市外の小中学校等：学校教育課で配布
- 認定日** ・申請書を提出した日の属する月の翌月の1日（4月中の申請のみ4月1日から認定）



問合せ先 大原庁舎（3階）学校教育課 教育総務班 ☎62-3621

病児保育室『パウルーム』利用日が変わります

市では、お子さんが病気になった時に、一時的にお子さんを預かる病児保育事業を実施しています。変更点は、令和2年4月1日から木曜日がお休みとなります。

利用日時 月・火・水・金曜日（木・土・日・祝日・年末年始はお休みです）

①通常保育 8時30分～18時

②早朝保育 7時30分～

利用料金 4時間未満1,000円 4時間以上2,000円

利用方法 事前に電話などで予約が必要です。

※詳しくは、医療法人社団 嗣業の会 外房こどもクリニック内 病児保育室『パウルーム』
☎80-2121へお電話ください。



問合せ先 大原庁舎（1階）福祉課 子育て支援室 ☎60-1120

令和2年度 標準農作業賃金のお知らせ

金額については、標準的な目安となるものであり、湿田・ほ場の大小及び地形等によって、若干の格差がありますので、参考として、ご活用ください。

種 別		金額(円)	備 考
一般農作業		7,800	1日当り(実働8時間)
トラクター	水田耕起	6,000	10a当り
	水田代かき	7,000	10a当り(2回を基準)
田植機		7,000	10a当り (苗代は含まず)
コンバイン		17,100	10a当り (籾の搬送は含まず)
育 苗	緑 化	637	1箱当り
	硬 化	874	1箱当り
乾燥調整		2,700	60kg当り (籾摺り800円含む)
畦 塗 り		50	1m当り

問合せ先 大原庁舎（3階）農業委員会事務局
☎62-1281

住宅地等における 農薬使用の注意点

農薬は、正しく使用しないと、人や住環境に悪影響を与えるおそれがあります。特に、住宅地周辺で農薬を使用するときは、次の事に注意しましょう。

- ・害虫に強い作物や品種の栽培、適切な土づくりや施肥、物理的防除などを活用し、農薬使用の回数及び量を削減しましょう。
- ・適切な農薬をラベルに記載された使用方法を守って使用し、その記録を保管しましょう。
- ・農薬散布の際は、事前に近隣住民へ周知するとともに、化学物質に敏感な方の居住を把握している場合は十分配慮するようにしましょう。
- ・農薬の飛散を抑えるノズルを使用したり、弱風時に散布したりするなど飛散防止に努めましょう。

問合せ先 大原庁舎（3階）農林課
農政班 ☎62-1515
大原庁舎（2階）環境水道課
環境班 ☎62-1385



市営住宅入居者募集

住宅名	号室	所 在	募集戸数	間取り	備 考
松丸住宅	8	いすみ市松丸 141番地1	1戸	1階部分 和室6畳・台所・浴室・トイレ 2階部分 洋室8帖・和室6畳	長屋タイプ
※浴槽・風呂釜は設置済み。交換の場合は入居者が負担。					

※現地案内図及び建物内の状況（写真）については、申込受付場所で確認できます。

入居者資格等 詳しくは下記へお問い合わせください。

申込受付期間 4月17日（金）～4月30日（木）（土・日を除く）8時30分～17時15分
募集戸数に満たない場合は、継続して募集し随時受け付けます。

入居予定時期 5月末

入居者の決定 市営住宅入居者選考委員会による選考

家 賃 14,000円～

数 金 家賃の3か月分

問 合 せ 先 大原庁舎（2階）建設課 都市整備班 ☎62-1204



水道メーター交換について

水道メーターは、計量法により検定有効期間（8年）が定められており、市では、期間満了を迎えるメーターの交換作業を行います。交換作業の際、ご不便をおかけしますが、ご理解ご協力をお願いします。

交換業者 市が委託した業者が行います。委託業者には市から身分証明書を交付していますのでご確認ください。

交換費用 無 料

交換作業 作業の際の立ち会いをお願いすることはありませんが、水道メーターの設置場所によっては、敷地内に立ち入らせていただいての作業となります。

また、お留守の場合でも交換させていただくことがありますのでご了承ください。

交換時期 夷隅地域 4月中旬～5月中旬 大原地域 5月中旬～6月中旬 岬地域 4月中旬～6月中旬

お 願 い 交換作業の支障となるおそれがありますので、メーターボックス上や周辺に犬をつないだり、物を置かない等のご協力をお願いします。

問合せ先 大原庁舎（2階）環境水道課 水道施設班 ☎62-1384



いすみ外房フィルムコミッション(iSFC)

2月はロケの問い合わせが11件あり、4件の撮影が決定しました。

3月15日放送のBS-TBS開局20周年記念ドラマ「伴走者」では、ブラインドマラソンのレースシーンなどが市内各所で撮影されました。撮影は2日間行われ、椿公園前や日在浦海浜公園前、岩船漁港周辺の道路など様々な場所がロケ地となりました。

また、3月4日放送のテレビ東京「0.1%の奇跡！逆転無罪ミステリー」では、いすみ鉄道国吉駅で再現シーンの撮影が行われました。

両作品ともにエキストラ手配の支援を行い、合計約30名のiSFCエキストラの皆様に撮影にご協力いただきました。

iSFCでは、ロケ地及びエキストラの登録を募集しています。

iSFCホームページからご登録いただけます。

問合せ先 大原庁舎（3階）オリンピック・観光課

観光プロモーション班 ☎62-1243

ホームページ : <http://www.isfc.jp>  : www.facebook.com/isfc.jp



「伴走者」撮影風景



iSFC
ホームページ



こんなときは必ず届け出を！ ～就職をして、保険証が変わった時～

会社などに就職して、職場の健康保険に加入した人や、職場の健康保険の扶養に入った人は国民健康保険から脱退することになります。

新しく加入した健康保険証と国民健康保険証及びマイナンバーが確認できるものをお持ちのうえ、下記の窓口で手続きをお願いします。（このまま手続きをされないと、国民健康保険税が課税されたままとなります。）

※就職をした日からは社会保険の適用となりますので、国民健康保険証は使用できませんのでご注意ください。

問合せ先 大原庁舎（1階）市民課 国保年金班 ☎62-1115
夷隅庁舎 夷隅地域市民局 地域市民班 ☎86-2112
岬庁舎 岬地域市民局 地域市民班 ☎87-2112

ハイ!! 国民年金です

日本年金機構ホームページ <https://www.nenkin.go.jp/>

産前産後期間の国民年金保険料が免除となります

免除期間 出産予定日又は出産日が属する月の前月から4か月間の国民年金保険料が免除されます。なお、多胎妊娠の場合は、出産予定日又は出産日が属する月の3か月前から6か月間の国民年金保険料が免除されます。

※出産とは、妊娠85日（4か月）以上の出産をいいます。（死産、流産、早産された方を含みます。）

対象者 「国民年金第1号被保険者」で出産日が平成31年2月1日以降の方
届出期間 出産予定日の6か月前から届出可能ですので、速やかに届出ください。

問合せ先 大原庁舎 市民課 国保年金班 ☎62-1115
夷隅庁舎 地域市民局 地域市民班 ☎86-2112
岬庁舎 地域市民局 地域市民班 ☎87-2112



全国健康保険協会（協会けんぽ）千葉支部からのお知らせ

《令和2年度保険料率について》

協会けんぽは、主に中小企業で働く方やそのご家族が加入されている健康保険で、全国に約4,000万人（千葉支部は約99万人）の加入者がいます。

令和2年度の協会けんぽ千葉支部の健康保険料率については、本年3月分（4月納付分）より現状の9.81%から9.75%に引下げることにになりました。一方、介護保険料率（全国一律）については、現状の1.73%から1.79%に引上げとなります。

協会けんぽでは加入者の皆様の取組に応じてインセンティブ（報奨金）を付与し、健康保険料率に反映させる仕組みがあります。「健診を受診する」「ジェネリック医薬品を使用する」等のお一人おひとりの行動の積み重ねが健康保険料率の上昇を抑える大きな力となります。ご理解とご協力をお願いします。

問合せ先 協会けんぽ千葉支部 企画総務グループ ☎043-308-0522

土地・家屋価格等縦覧帳簿の縦覧のお知らせ

納税者が、土地・家屋価格等縦覧帳簿をご覧いただき、自己の土地や家屋の価格と他の土地や家屋の価格とを比較することができるよう固定資産税の縦覧制度が設けられています。

縦覧期間 4月1日(水)から4月30日(木)まで（土・日・祝日を除く）8時30分～17時15分

縦覧場所 いすみ市役所 大原庁舎 税務課（夷隅庁舎、岬庁舎では当該地域分のみ縦覧できます。）

持参するもの 固定資産税の納税通知書または運転免許証など身分を証明できるもの

料金 無料

問合せ先 大原庁舎（1階） 税務課 課税班 ☎62-1116



差し押さえなどの滞納処分を強化！



市では、納期内納付をしている多くの納税者との公平性を保つため、十分な資力がありながら納付しない滞納者に対して滞納処分を積極的に行っています。

○滞納処分とは

市が滞納者の財産を差し押さえすることです。
事前の同意や連絡は必要ありません。



○納税は国民の義務です

支払い能力があるにも関わらず遊興費・住宅ローンの返済などを優先し、納税いただけない人などが滞納処分の対象となります。

○納期内納付にご協力ください

税金の納付は納期内の自主納付が原則です。税金を滞納すると年利8.9%の延滞金が加算されます。

○納期限までに納めましょう

納期限を過ぎても納付がなく滞納となった場合、滞納処分の対象となり、財産の差し押さえが可能となります。

問合せ先 大原庁舎（1階） 税務課 収納・滞納整理班 ☎62-1123

－滞納処分の流れ－

納税通知書発送

↓ 納税額及び納期限を通知します。

督促・催告

↓ 納期限を過ぎると督促状を発送します。

財産調査

↓ 金融機関へ預金調査、勤務先へ給与調査、不動産調査等を行います。

財産差押

↓ 差し押さえた財産は、使用や処分が制限されます。

換 価

差し押さえた財産を強制的に現金化し税金に充当します。

便利で安心！口座振替での納付をぜひご利用ください。

口座振替のお申し込みは、指定の金融機関（※）、またはいすみ市役所 税務課 収納・滞納整理班までお問い合わせください。（☎62-1294）

（※）・千葉銀行・千葉興業銀行・京葉銀行・銚子信用金庫・房総信用組合・いすみ農業協同組合
・千葉県信用漁業協同組合連合会・ゆうちょ銀行

市税の夜間・休日納税相談・収納窓口を開設

大原庁舎税務課に夜間・休日納税相談・収納窓口を開設しています。

病気や災害などのやむを得ない事情により納期内納付が困難な場合は、お早めにご相談ください。

【開設場所】 いすみ市役所 大原庁舎（1階）税務課

【開設日】 ●夜間相談・収納窓口「毎週木曜日」（祝日等の閉庁日を除く）19時30分まで
4月2日、9日、16日、23日、30日

●休日相談・収納窓口「第2日曜日」8時30分から12時まで
4月12日

【取扱業務】 納税相談及び市税（※）のみの収納

（※）市県民税、固定資産税、軽自動車税、法人市民税、国民健康保険税、介護保険料、後期高齢者医療保険料

問合せ先 大原庁舎（1階）税務課 収納・滞納整理班（滞納整理）☎62-1123
（収納管理）☎62-1294



(直通電話番号で担当課につながり便利です)

ご利用いただくと、直接、担当課につながりますので、お待たせすることがなく便利です。

- 水産商工班を「水産商工・誘客推進班」とし、水産商工製品の生産販売戦略と国内外からの教育旅行誘致を行います。
○簡素で効率的な組織をめざし、室・班の統合を行いました。

課	室・班・施設	主 な 業 務	電 話
水産商工課	水産商工・誘客推進班	水産振興、漁業融資、漁業協同組合ほか水産加工諸団体の支援、漁港整備、船員手帳、商工振興、消費生活、労働行政、水産商工製品の生産販売戦略、特産物の販路拡大、インバウンド対策、教育旅行誘致	62-1119
	移住・創業支援室	移住・定住促進、創業支援、企業・起業家誘致、大学・金融機関・官公庁の協働連携	62-1332
オリンピック・観光課	観光プロモーション班	観光振興、観光宣伝・案内、観光協会及び観光諸団体の支援、観光プロモーション情報の収集・提供、いすみ外房フィルムコミッション	62-1243
	オリンピック推進室	オリンピック関連事業の推進、オリンピック関係団体の支援	
	魅力発信班	ふるさと納税、SNS情報発信統括、ホームページ	
	観光センター	観光情報案内、レンタサイクル貸出	64-1111
建設課	建設班	土木工事・道路の計画・調査・設計・施工監督、公共土木施設災害復旧	62-1272
	維持管理班	道路・河川・橋梁の維持補修、占用、境界査定、公有財産の登記、用地取得、補償	
	都市整備班	都市計画、開発行為、街路事業、土地区画整理、都市公園、建築確認の受付、市営住宅管理、地区計画、空き家対策、児童遊園	62-1204
会計課	会計班	出納事務、決算報告、県収入証紙事務	62-1113
議会事務局		本会議、委員会、議長会	62-1406
農業委員会事務局		農地法に基づく諸申請、農業者年金	62-1281
選挙管理委員会事務局		委員会会議、各種選挙の執行管理	62-1402
監査委員事務局		定期監査、出納検査、決算審査	62-1403
教育委員会	学校教育課	教育総務班	62-3621
		学校指導班	
		施設整備班	
		学校給食センター	80-5222
	生涯学習課	生涯学習班	62-2811
		郷土資料館	86-3708
		社会体育班	62-2811
		夷隅公民館(夷隅文化会館)	86-5000
		大原公民館(大原文化センター)	63-1222
		岬公民館	87-6111
		岬ふれあい会館	87-8785
		海洋センター	87-5866
夷隅地域市民局	地域市民班	税務、会計、財産管理、環境対策	86-2111
		戸籍、住民基本台帳、印鑑登録、国民健康保険、後期高齢者医療、国民年金、高齢者福祉、介護保険、障害者福祉、子育て支援	86-2112
岬地域市民局	地域市民班	税務、会計、財産管理、環境対策	87-2111
		戸籍、住民基本台帳、印鑑登録、国民健康保険、後期高齢者医療、国民年金、高齢者福祉、介護保険、障害者福祉、子育て支援	87-2112



4月からの市役所組織と業務一覧

業務についてのお問い合わせは、次の表を参照してください。各課の直通電話番号を

組織と業務分担が一部変更となります。

○企画政策課産業立地班を「企業誘致・投資推進室」とし、企業誘致や企業からの投資を募る事業を推進します。

○農林班を「農政班」とし、生産戦略班と水産商工課いすみ産品販売戦略班を再編して、農産物の生産販売部門を設置します。

課	室・班・施設	主 な 業 務	電 話
総 務 課	総 務 班	市長秘書、市長会、市民相談、区長会、地縁団体、人事・給与、行政相談、交通災害共済、固定資産評価審査委員会	62-1111
	法 務 文 書 班	文書收受発送、条例・規則等の審査、情報公開、個人情報保護	
	行 政 改 革 室	行政改革、アウトソーシング、公共施設合理化、組織改革、会計年度任用職員採用	
財 政 課	財 政 班	予算編成、決算統計、地方交付税、市債、財政状況の公表	62-1216
	管 財 班	普通財産の管理、庁舎管理、庁用自動車の管理	
	契 約 管 理 班	入札参加業者の登録、入札及び契約、検査及び検収	
税 務 課	課 税 班	市県民税、軽自動車税、固定資産税、国民健康保険税、諸証明、確定申告、家屋評価、償却資産申告	62-1116
	収納・滞納整理班	市税等の滞納処分、収納管理、納税相談	62-1123
危機管理課	情報危機管理班	防災対策、健康危機管理、防災行政無線、情報管理	62-2000
	消 防 安 全 班	防犯対策、消防団、交通安全対策	
企画政策課	企 画 班 (地域創生本部事務局)	重要事項の企画・立案、総合計画、行政評価、地域交通、男女共同参画、各種統計、地上デジタル放送、地域おこし協力隊、地域創生、報道、広聴、広報紙	62-1382
	企業誘致・投資推進室	産業(企業)誘致及び誘致関連補助金事務、未利用資産活用	
福 祉 課	社会・障害福祉班	障害者(児)手帳・福祉サービス・各種助成、民生委員児童委員、福祉タクシー、人権擁護、災害救助支援、戦没者等遺族の援護・弔慰金	62-1117
	保 護 班	生活保護、行旅病人・死亡人、生活困窮者支援	
	子 育 て 支 援 室	児童手当、児童扶養手当、子ども医療費助成、児童医療費助成、ひとり親家庭等医療費助成、家庭児童相談、保育所、認定こども園、児童館、放課後児童クラブ	60-1120
健康高齢者支援課	健 康 づ くり 班	健康増進、健康診査、母子保健、予防接種、子育て世代包括支援センター、献血	62-1162
	高齢者包括支援班	高齢者支援、介護予防、家族介護支援、高齢者見守り対策、地域包括支援センター	62-1118
	介 護 保 険 班	介護認定、介護保険	
市 民 課	市 民 班	総合案内、戸籍、住民基本台帳、印鑑登録、埋火葬許可・火葬場使用許可、マイナンバーカード発行、パスポート申請・交付	62-1114
	国 保 年 金 班	国民健康保険、後期高齢者医療、国民年金	62-1115
環境水道課	環 境 班	環境保全、火葬場、新エネルギー対策、公害防止、不法投棄防止、狂犬病予防・犬の登録管理	62-1385
	いすみクリーンセンター	可燃ごみ・資源ごみ・不燃ごみの収集・処理	86-3721
	大原クリーンセンター	可燃ごみ・資源ごみ・不燃ごみの収集	62-3942
	水 道 業 務 班	予算、決算、契約、水道料金	62-1384
	水 道 施 設 班	配水・給水施設維持管理、水道施設建設計画・工事、浄水場の管理運営	
農 林 課	農 政 班	農業振興、園芸農産、土地改良、農業災害復旧、農業構造・経営改善、農業協同組合ほか農業諸団体の支援、生産戦略ビジョン、市民農園、都市農村交流活動、新規就農者支援、生物多様性の保全・再生、環境保全型農業、農産物の生産販売戦略、特産物の販路拡大	62-1515
	鳥獣・里山対策室	有害鳥獣による農作物の被害防止、里山の保全、治山、畜産振興、保安林、林道	62-1280
	土着菌完熟堆肥センター	土着菌完熟堆肥の生産・販売、堆肥原材料の買取	62-5674



新型コロナウイルス 感染症に勝つために

いすみ市長 太田 洋

今年こそ平穏な年をと願った1月、中国で新型コロナウイルス感染症が発生し、あっという間に、アジアからヨーロッパ、中東、アメリカ、オーストラリアへと拡大、今やWHOは世界的流行と警鐘を鳴らすまでとなっていました。過去の感染症の流行は、ヨーロッパでは、ペスト、コレラ、スペイン風邪などがあり、多くの人がこのために亡くなり、世界を不安と恐怖に陥れました。流行の原因は、人の動きの広がりにより細菌が持ち込まれたことであると言われています。中国・武漢で発生した新型コロナウイルス感染症は、人もの、仕事の広がりにより、あっという間に世界に流行してしまいました。しかし、今回は新型コロナウイルス

ルス感染症の恐さを多くの人が理解しており、かつ情報も公開されているので、不安と恐怖は少ないことに少し安堵しています。日本でも収束する時期が不透明な今日、何とか短期間の検査試薬と薬の開発がなされ、安心して生活、経済活動が再開できることを願っています。

今回のことで、思わず学生時代、私の住んでいた下宿の隣の学生を思い出しました。文学部だった彼は、フランスのカミュ、カフカの実存主義に傾倒していました。その時、カミュ作の「ペスト」について語ってくれました。ヨーロッパではペストが大流行し、毎日、多くの人が亡くなり、人々は、明日は自分の番かと不安と恐怖の生活を余儀なくされていました。家族の幸せよりも自分が生きることのみしか考えられない絶望に追いやられる不安と恐怖の有様は、孤独にさいなまれ、「自分」とは何かを問いかけ、当時の人の不安をリアルに描き、人間の生きざまの内面を捉えたものでした。当時は情報も少なく、デマが駆け巡り、人が人を信頼できなくなったと言われ

ています。今回の感染症は、ウイルスとしては分かりにくいものですが、情報も発信されているので、大きなパニックにならないことが唯一の救いです。

今、世界で多くの人が発症していますが、ペストが流行していた頃と違い、医療、防疫も進歩し、恐怖とまではいなくても、生活や経済に大きな損失を出しています。一刻も早く、事態が収束し、穏やかな日常生活の復活と経済の正常化を願ってやみません。心の中には先の見えないう不安があるとは思いますが、しかし、WHOによれば、高齢者で持病のある方は重症化が懸念されますが、感染した80%の人は軽症とされています。とにかく、今、私たちがすべきことは「大人数の集会は避けること」、「人との近い接触を避けること」、「しっかりと手洗いをする」と「であります。何よりも、一人ひとりが用心して生活することです。引き続き、市として、できる限り力を尽くし、市民の命と健康を守り、経済再生に全力で取り組んでまいります。



「いすみ市農泊・インバウンド推進協議会」で頑張っています!!

【協力隊員】 藤田好一・大川 要

【協議会のプロフィール】

【設 立】 平成30年4月

【目 的】 いすみ市と商工会が中心となって、いすみ市の「豊かな食」と「里山里海」を観光資源として自らも農泊ビジネスを展開しつつ、地域の観光事業者さんと連携を図り、いすみ市へ観光客を誘致するなど、いすみ市の観光事業の発展に寄与することを目的としています。

【事 業】 設立以来、国内および海外からの教育旅行を中心に誘致活動を行った結果、いすみ市への宿泊者は本年3月時点で予約済を含め6,000人を超えました。特に昨年は国内の中学生800名が教育旅行としては初めていすみ市を訪れ遊漁船やアジの開き体験をし、海外からは高校生200名が市内にホームステイし集客数としては県内トップとなりました。今後はアジアからの団体ツアーや欧米豪から個人旅行者の誘致を進めると共に、その受け皿としての民泊施設や体験メニューの拡大および多言語化などの支援も行っていく予定です。

【活動実績】



愛知県の中学生がいすみ市を訪問



アジアから高校生が市民と交流



市内の農家で農泊体験



いすみ市の伝統文化を紹介



国内で海外旅行会社との商談会



海外(ベトナム)でPR活動

いすみ市農泊・インバウンド推進協議会

〒298-8501 いすみ市大原7400-8 いすみ市商工会内 ☎64-6787

【ホームページ】 <https://isumi-tourism.jp>



地域おこし協力隊とは、

条件不利地域等の地方公共団体が都市地域から地域の活性化に意欲のある人材を

「地域おこし協力隊」として受け入れ、地域課題の克服と共に本人の定住化を図ろうというものです。

【問合せ先】 いすみ市地域おこし協力隊 大原庁舎(2階)企画政策課 ☎62-1382

公民館事業の受講生を募集します

夷隅・大原・岬公民館では、令和2年度の事業を次の内容で予定しています。
 ※予定月が「未定」のものは、お申し込み後、開催前に参加者へ文書で通知します。
 ※講師の都合等により、日程が変わる場合があります。
 ※各教室・講座において、材料費・入場料等が発生する場合は参加者の負担となります。



【夷隅公民館】（夷隅文化会館） ☎86-5000

No.	教室名	内 容	対 象	予定月	応募方法
1	浴衣着付け教室	浴衣を一人で着てみましょう。	中高生以上 15名	7月 2回	公民館窓口 または 電話申込 ※締切随時
2	手芸教室	あじさいの花の布ブローチを作る。	一般	未定	
3	カルトナージュ	厚紙にきれいな布など貼っておしゃれな小箱を作って楽しみましょう。	一般	未定	
4	いすみ星空撮影教室	夜景(星空)を専門に撮影技術などを学びます。	一般	11・12・1月	
5	読み聞かせ講座	年齢に応じた本の選び方、紹介の仕方などについて学びます。	一般	未定	
6	よく効くツボ押し教室	肩こり、腰痛に効果があるツボを学び、実践します。	一般 10名	未定	
7	シャボン玉教室	巨大シャボン玉を作って遊ぼう。	親子・小学生	夏休み	

【大原公民館】（大原文化センター） ☎63-1222

No.	教室名	内 容	対 象	予定月	応募方法
1	自然環境観察会	自然の動植物や、地殻の隆起などを観察します。	一般	6・10・11・12月	公民館窓口 または 電話申込 ※締切 5/6(水)まで
2	夏休み親子陶芸教室	親子(家族)で、陶芸品を作ります。	小学生親子	7月	
3	お年寄りとのふれあい講座	お年寄りとふれあいながら、布ぞうりまたは、スリッパ型ぞうりを作ります。	一般・小学生親子	7月	

【岬公民館】 ☎87-6111

No.	教室名	内 容	対 象	予定月	応募方法
1	親子陶芸教室	親子(家族)で協力して物を作る楽しさ・喜びを体験します。	親子(家族)	7月	学校を通じて募集
2	親子料理教室	親子(家族)で協力して作る楽しさ・食の大切さを学びます。	親子(家族)	7・12月	
3	茶道教室	日本の伝統文化「茶道教室」を開催予定です。	小学生	8月	

成人式の記念写真を各公民館でお渡ししています。
 ○夷隅地区⇒夷隅文化会館 ○大原地区⇒大原文化センター ○岬地区⇒岬公民館
 問合せ先 大原庁舎(3階)生涯学習課 生涯学習班 ☎62-2811



いすみジュニアコーラス 新メンバー募集！

いすみジュニアコーラス（市教育委員会主催）は、市内小中学生で構成する児童合唱団です。川名勲先生の指導のもと、合唱や唱歌、童謡などの練習を行い、年間を通じていろいろな発表会の舞台に出演します。メンバーは、学校を通じて募集します。歌が好きな子どもたちの参加をお待ちしています。

問合せ先 大原庁舎（3階）生涯学習課 生涯学習班 ☎62-2811



いすみジュニアコーラス発表の様子

大原文化センターギャラリー通信

展示案内	第11回宮原咸太郎・恵子写真展 香港民主化デモにゆれる街の人々等 写真の展示	期 間	4月21日（火）10時～16時30分 4月22日（水）～4月25日（土） 9時～16時30分
展示会場	大原文化センター 2階 会議室		4月26日（日） 9時～16時
問合せ先	大原文化センター ☎63-1222		

「菌ちゃん先生に教わる 元気な土の作り方」講演会

映画「いただきます ここは発酵の楽園」にも登場する菌ちゃん先生こと吉田俊道さんに、「虫も草も病原菌も敵じゃない！野菜も人も元気になる方法」として、刈草や落ち葉と土壌菌を発酵させて土を作る方法を教えていただきます。

日 時 4月19日（日）9時30分～14時

会 場 風の谷ファーム（いすみ市岬町榎沢1500）

参加申込 要事前申込 下記、申し込み先へメールまたは電話で申し込み

参加費 大人2,000円、高校生以下500円（当日受付にてお支払いいただきます）

持ち物 作業できる服装、飲み物、おわん・おはし

（無料味噌汁と漬物。おむすびの予約販売があります。お弁当持参可）

申込・問合せ先

「いただきます ここは発酵の楽園」上映実行委員会

メール isumi.food.safety@gmail.com ☎090-8683-4433（吉田）



一般用加工食品を製造・加工・輸入・販売される食品関連事業者の皆様へ

栄養成分表示を行っていますか？

○平成27年（2015年）4月1日に食品表示法が施行され、一般用加工食品に栄養成分表示が義務付けられました。令和2年3月31日までに製造（又は加工・輸入）されたものについては、食品表示法施行前の旧基準による表示が認められますが、令和2年4月1日以降に製造（又は加工・輸入）するものについては、食品表示法に基づく食品表示をしなければなりません。

○食品表示法に基づく食品表示基準では、一般用加工食品に栄養成分表示が義務付けられています。必ず、熱量、たんぱく質、脂質、炭水化物、ナトリウム（食塩相当量に換算したもの）の5つを表示してください。また、表示方法には決まりがあります。詳細については、下記にお問合せください。

問合せ先 消費者庁食品表示企画課 ☎03-3507-8800（代表）



令和2年度腸内細菌検査・HIV検査の実施について

○腸内細菌検査

日 時 毎月第2、3、4火曜日（休日、休前日及び年末年始は除く）9時～11時まで受付
 会 場 夷隅健康福祉センター（夷隅保健所）2階
 対 象 者 検査希望者
 実 施 内 容 O-157検査・赤痢菌・チフス菌・パラチフスA菌・その他細菌
 検査手数料 O-157検査→1件1,600円、その他検査→1件600円



○HIV検査

日 時 毎月第1、3月曜日（4月6日、祝日を除く）9時30分～10時30分まで受付
 会 場 夷隅健康福祉センター（夷隅保健所）2階
 対 象 者 検査希望者（予約制）
 実 施 内 容 HIVスクリーニング検査・梅毒血清検査・淋菌病原体検査・クラミジア病原体検査・
 HBs抗原（B型肝炎）検査・HCV抗体（C型肝炎）検査
 検査手数料 無料

問合せ先 夷隅健康福祉センター（夷隅保健所）☎73-0145

農業経営体育成セミナー及び農業実践塾受講生募集

夷隅農業事務所では、農業に必要な技術の習得のため、受講生を募集します。

1「夷隅農業経営体育成セミナー」

- (1)対 象 者：概ね45歳までの青年農業者（農業後継者・新規就農者等）
- (2)受講期間：3年間

2「いすみ農業実践塾」

- (1)対 象 者：概ね45歳から60歳までの農産物の生産・販売を予定している定年帰農者等
- (2)受講期間：1年間

3 共通事項

- (1)内 容：月1回程度開催。病虫害や土壌肥料等、農業の基礎的知識を学ぶ講義・実習・視察を行います。（いすみ農業実践塾は食用ナバナ、水稻等の実践的な研修を予定）
- (2)開講時期：6月上旬
- (3)受 講 料：無料（一部実費負担あり）
- (4)募集締切：5月29日（金）

4 申込・問合せ先 千葉県夷隅農業事務所 改良普及課 ☎82-2213



4～6月の動物愛護事業

○犬のしつけ方教室（要予約）

- ・基礎講座（無料、先着20組）
 4月16日（木）、5月7日（木）、6月25日（木）
 受 付：9時30分～10時
 講 習：10時～12時
 ※飼い犬は同伴できません。
- ・実技講座
 （受講料3,000円（税別）、3組以上10組まで）
 4月16日（木）、5月7日（木）、6月25日（木）
 受 付：12時30分～13時
 講 習：13時～15時
 問合せ先：☎043-214-7814
 ※実技講習は（公財）千葉県動物保護管理協会が
 開催します。
 ※飼い犬と同伴です。事前に基礎講座の受講が必要

○一般譲渡会（予約不要・無料）

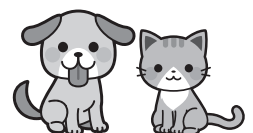
- センターの成犬、成猫を譲渡します。譲渡の条件についてはホームページ等で事前に確認ください。
 4月23日（木）、5月14日（木）、30日（土）、
 6月18日（木）
 受 付：9時～9時30分
 時 間：9時30分～12時
 ※受付時間に遅れると参加できません。

○飼い主さがしの会

- 昨年度をもって廃止となりました。

申込・問合せ先

- 千葉県動物愛護センター
 ☎0476-93-5711



令和2年度 交通事故巡回相談

千葉県では交通事故にあわれた方々の救済を図るため、県内市町村において専任相談員による巡回相談を実施しています。いすみ市での令和2年度の交通事故巡回相談は下記の日程で行います。

相 談 日(要予約)			
令和2年	5月12日(火)	10時～15時	令和2年11月10日(火) 10時～15時
令和2年	7月14日(火)	10時～15時	令和3年 1月12日(火) 10時～15時
令和2年	9月 8日(火)	10時～15時	令和3年 3月 9日(火) 10時～15時

場 所 いすみ市役所 大原庁舎 2階 202会議室

なお、平成29年度より完全予約制となりましたので、必ず相談希望日の2日前（土・日・祝日を除く）までに電話予約をしてください。予約がない場合は、巡回相談は実施致しませんのでご注意ください。

お急ぎの場合は、交通事故相談所（本所）での電話相談をご案内します。

問合せ先 大原庁舎（2階）危機管理課 消防安全班 ☎62-2000

危険物取扱者試験の実施について

試験の種類 甲種、乙種全類（第1類から第6類）、丙種
 試験日及び試験会場 6月14日(日) 勝浦市会場（国際武道大学）
 願書受付期間 書面申請 4月2日(木)～20日(月)（土・日を除く）9時30分～16時00分
 電子申請 3月30日(月)～4月17日(金)
 24時間対応（締切日は17時00分まで）
 願書受付場所 一般財団法人消防試験研究センター千葉県支部（郵送及び電子メール）
 詳細については、消防試験研究センターホームページをご確認ください。

受験願書等の必要な書類は消防本部、勝浦消防署、大原消防署及び大多喜・御宿・夷隅・岬の各分署に用意してあります。

問合せ先 夷隅郡市広域市町村圏事務組合消防本部 予防課予防係 ☎80-0132

甲種防火管理新規講習

防火管理者として必要な資格を取得するための、消防法令で定める「甲種防火管理新規講習」を、次のとおり実施します。

講習日 6月9日(火)・10日(水)の2日間 講習場所 茂原市総合市民センター
 受講料 8,000円（テキスト代含む） 定員 120人（先着順）
 申込期間 4月14日(火)～21日(火) 申込方法 インターネット申込又はFAX申込

※詳しくは一般財団法人 日本防火・防災協会のホームページをご覧ください。

「<https://www.n-bouka.or.jp/>」

問合せ先 夷隅郡市広域市町村圏事務組合消防本部 予防課査察係 ☎80-0132

令和2年 第1回夷隅郡市広域市町村圏事務組合議会定例会議決結果

議案番号	件 名	採決結果
議案第1号	会計年度任用職員の給与及び費用弁償に関する条例の制定について	可 決
議案第2号	地方公務員法及び地方自治法の一部を改正する法律の施行に伴う関係条例の整備に関する条例の制定について	可 決
議案第3号	一般職の職員の給与等に関する条例の一部を改正する条例の制定について	可 決
議案第4号	令和元年度夷隅郡市広域市町村圏事務組合一般会計補正予算（第1号）について	可 決
議案第5号	令和2年度夷隅郡市広域市町村圏事務組合一般会計予算について	可 決

問合せ先 夷隅郡市広域市町村圏事務組合 ☎86-6600

（令和2年2月14日開会）



いすみ市文化財散歩

第102回 毘沙門天立像 (市指定文化財)

この不動明王立像は、荻原行元寺の本堂に安置されています。行元寺は、嘉祥2年(849)に慈覚大師円仁によって開山されたとされます。

この像は像高61.5cm、檜材の一木前後割矧ぎ造りで、ほぼ錆朱色に漆塗りされています。本堂の須弥壇に本尊の阿弥陀如来立像(県指定文化財)とその脇侍、この像と一対をなす不動明王立像(前回紹介)とともに安置されています。

頭に眉庇付きで、頂上に髻形の飾りがある兜を着用し、眉を逆八字に怒らせ、目を吊り上げて威怒相としています。革鎧を着用し、鎧の下には緒袖と大袖を着用しています。腹帯を締めさらに腰帯を着用し、天衣一条を絡ませ、下半身には腰裳と袴を着用しています。

左腕は胸前で宝塔を捧げ、右腕は振り上げ三叉戟を握っています。腰を左右に捻り上半身は初めやや右に傾きながら、反るようにして姿勢を戻し、首を曲げて頭部はわずかに右に傾けています。右脚は膝を曲げて遊び脚とし、左脚に重心を掛けて、杓を履き邪鬼を踏んで立っています。

光背は輪宝光背、台座は邪鬼の下が磐座、框となっています。

不動明王と同じく天正17年(1589)に制作されたと推測され、台座銘により享保9年(1724)にも修復されたことがわかります。



所在地 荻原2136 (一般の見学は土日祝日の10時~16時受付)

問合せ先 いすみ市郷土資料館 ☎86-3708

令和2年度第1回「福祉のしごと就職フェア・inちば」

千葉県福祉人材センターでは、社会福祉施設・事業所等へ就職を希望する方を対象に、「福祉のしごと就職フェア・inちば」を下記のとおり開催します。内容は、求人のある社会福祉施設・事業所の採用担当者との個別面談や福祉職場に関する相談等を行い、福祉・介護人材の確保と就労のサポートを図ります。

日時 4月29日(水・祝) 13時~16時

会場 京成ホテルミラマーレ 6階 ローズルーム

参加方法 直接会場へお越しください。(参加費無料、履歴書不要、スーツ不要)

問合せ先 千葉県社会福祉協議会 千葉県福祉人材センター ☎043-222-1294
(祝祭日を除く月曜日~土曜日10時~18時)

●ベッド・ソファ
●ダイニング・ダンス



市内配送無料!!

桐の十郎兵衛家具店

岬町長者 561-1 ☎0470-87-7181

買い物デイのおすすめ



☆お買い物のお手伝い
させていただきます!
☆送迎します!

お気軽にご相談ください!

楽しくお買い物
しませんか?

いすみ市能実615番地

☎0470-86-5560

デイサービスセンター
いすみ苑



労働力調査へのご回答をお願いします

総務省統計局と千葉県では、労働力調査を実施しています。対象となったご世帯には、調査員がお伺いしますので、調査へのご回答をお願いします。

調査対象及び調査期間

大野地区の一部の世帯（2月～6月）、苅谷地区の一部の世帯（3月～7月）、
江場土、押日、井沢、中滝地区の一部の世帯（4月～8月）、新田地区（6月～10月）の一部の世帯
※調査員は、千葉県知事発行の調査員証を携帯していますので、ご確認ください。

問合せ先 千葉県総合企画部統計課 ☎043-223-2220

「いすみ鉄道草取りボランティア」を募集

いすみ鉄道駅構内などの草取りを行ってくれるボランティアを募集しています。

作業内容などの詳しい内容は、お問い合わせください。

（作業は1時間位、雨天中止）

問合せ先 原 ☎86-4216

4月実施予定表		5月実施予定表	
日 時	場 所	日 時	場 所
2日(木)10時～	上総中川駅	7日(木)10時～	上総中川駅
11日(土)14時～	国吉駅	16日(土)14時～	国吉駅
18日(土)14時～	上総東駅	23日(土)14時～	上総東駅

自衛官等募集

防衛省では、次のとおり自衛官等を募集しています。

募集種目		応募資格	受付期間	試験期間
予備 自衛官補	一般	18歳以上34歳未満の方	1月6日～4月10日まで (締切日必着)	4月19日・20日のうち 指定する日
	技能	18歳以上で別に示す国家資格等 有する方 (資格により55歳未満までの方)		
幹部 候補生	一般	22歳以上26歳未満の方 (20歳以上22歳未満の方は大卒 (見込含)、修士課程修了者等 (見込含)は28歳未満の方)	3月1日～5月1日まで (締切日必着)	1次試験：5月9日・10日 2次試験：6月9日～12日のうち 指定する日 3次試験(飛行要員で2次試験を 合格された方のみ)
	飛行 (海・空 のみ)			海：7月 6日～10日 空：7月11日～30日
	歯科・ 薬剤科	専門の大卒(見込含)20歳以上 30歳未満の方 (薬剤科は28歳未満の方)		1次試験：5月9日 2次試験：6月9日～12日のうち 指定する日
一般曹候補生		18歳以上33歳未満の方 (32歳の方は、採用予定月の末日 現在、33歳に達していない方)	3月1日～5月15日まで (締切日必着)	1次試験：5月23日

※詳しくは自衛隊茂原地域事務所（千葉県地方協力本部）までお問い合わせください。

☎0475-25-0452（茂原市町保3-217 シティビル2階）

10年以上の給湯器をお使いの皆様！
こわれる前にお取り替えしませんか。
無料見積り致します。

電気・水道の事なら(有)土橋電気
岬町椎木1418 Tel0470-87-2834

県知事許可（般-29）第40366号

巨木・危険木・枝下ろし伐採

解体・産業廃棄物収集運搬業

 **(有) 丸新植木** 

〒298-0017 いすみ市下布施2198

TEL.0470(66)0059 FAX.0470(66)2200

丸新植木

検索



【4月の各種相談】

	日 時	場 所	問 合 せ 先
弁護士無料法律相談 (予 約 制)	9日(木) 13時～16時 (次回は、5月14日です。)	市役所(大原庁舎1階) 相談室	大原庁舎(2階) 総務課 ☎62-1111
行 政 相 談	3日(金) 13時30分～16時	岬ふれあい会館	大原庁舎(2階) 総務課 ☎62-1111
	15日(水) 13時30分～16時	ふれあいセンター	
	20日(月) 13時30分～16時	農村環境改善センター	
心 配 ご と 相 談	3日(金) 13時30分～16時	岬ふれあい会館	いすみ市社会福祉協議会 ☎87-8857
	6日(月)・20日(月) 13時30分～16時	農村環境改善センター	いすみ市社会福祉協議会 大原出張所 ☎60-4111
	15日(水) 13時30分～16時	ふれあいセンター	いすみ市社会福祉協議会 夷隅出張所 ☎86-4578
消費生活苦情相談	21日(火) 13時30分～15時	市役所(大原庁舎3階) 301会議室	大原庁舎(3階) 水産商工課 ☎62-1119
交 通 事 故 相 談 (予 約 制)	今月は、実施がありません。(次回は、5月12日 です。相談をご希望される方は、相談日の2日前 までに予約してください。)		大原庁舎(2階) 危機管理課 ☎62-2000 (2日前までに要予約)
若 者 就 労 相 談	今月は、実施がありません。(次回は、5月20日 です。今年度より対象年齢が15歳～49歳に変更 となります。)		ちば南東部地域若者サポート ステーション ☎0475-23-5515

いすみ文芸

いすみ市礁短歌会

歩みゆくわれに気づきて雉の離散れば親鳥右往左往
す 石井 榮子
暮れなずむ里道たどる淋しさは入りあいの鐘遠き海
鳴り 板橋えい子
草抜きて疲れたる身を癒すがに雨は音なく青葉をぬ
らす 岩瀬喜美江
梅雨近き庭に咲きたる沙羅双樹散りしく花をわが惜
しみをり 遠藤 祥子
日常に欲しき物なし今はただ毎日元氣これで充分
一面に浜昼顔の若葉照り病む目いたはる風つよき浜
甘酒に手を温めつつ元朝の廣田大神に平安祈る 草壁 和子
もちつきのかけ声びく朝市に令和二年の潮風が吹 莊司 耕三
く 中村 玲子
十一月入居して
布施のこと忘れよう今白きこの箱の暮らしに馴れね
ばならぬ 三上 葉子
わが里の山の傾りに朝日差し光柔らかぬくもり覚ゆ 森 好
三百グラムほどの重さの月のぼり岩船地蔵の海を照
らせり 吉田 巖
入学の式を迎えて男の孫の朝の挨拶昨日とちがう 吉田 康和

一信頼と巧みな技術をもってお応えしますー

藤美建装

一般住宅塗装 / リフォーム工事

お客様のご希望に添えるように細かく丁寧な工事を心掛けています

TEL 0470-87-9939 FAX 0470-87-9959

■千葉県いすみ市岬町桑田1508-2

<http://fujibi-kensou.com>

海と、緑と、太陽と
ふれあいの町……。

太東埼灯台



NOMURA PAINT

塗装工事・リフォーム

野村塗装

野村 賢次

〒299-4501 いすみ市岬町椎木272-7

TEL 0470-87-3161 FAX 0470-87-8471



ご存知ですか？「いすみ市防災メール」

市では、市民の皆さんの命を災害から守るため、防災情報・津波情報・市からのお知らせなどを電子メールを利用して配信しています。

登録は無料ですので、ぜひご登録ください！ (<https://service.sugumail.com/isumi/>)



〈必ず配信される内容〉

- ・防災情報・地震情報・津波情報
- ・気象情報・国民保護情報

〈配信の選択が可能な情報〉

- ・防犯情報・火災情報
- ・市からのお知らせ(鉄道や市内バスの運行状況など)

防災行政無線の内容確認

☎62-8000
防災行政無線に関する問合せ
☎62-2000
危機管理課

休日在宅医テレホンサービス

夷隅医師会 ☎63-0411
9時～17時

ダイヤル119 2月中

火災件数	3件(5件)
救急件数	176件(382件)
交通事故	13件(22件)
急病	105件(235件)
その他	58件(125件)
()内は1月からの累計	
大原消防署	80-0137
岬分署	80-0138
夷隅分署	80-0139

交通事故発生状況 2月中

発生件数	8件(13件)
死者数	0人(0人)
負傷者数	8人(13人)
()内は1月からの累計	
～思いやる 心ひとつで 事故はゼロ～	

■日曜・休日・夜間の当番医案内

消防本部警防課情報通信係へお問い合わせください。
☎80-0119 FAX82-5000



24時間健康ダイヤル

●24時間365日対応の救急医療情報案内



0120-143-251

※非通知設定では通話できません。
(いすみ市・勝浦市・御宿町・大多喜町住民専用)
実施：夷隅郡市広域市町村圏事務組合

市の人口



3月1日現在

世帯数	16,956戸(+12戸)
人口	37,585人(-38人)
男	18,533人(-21人)
女	19,052人(-17人)
()内は前月比	
出生10人 死亡42人(2月中届出)	
※外国人住民も含まれています。	

「粗大ごみ」の戸別収集

高齢者や直接クリーンセンターへ搬入するための車両をお持ちでない世帯を対象に粗大ごみを戸別に収集しています。収集料金は1kg当り30円です。

収集日には、庭先などトラックに積み込めるように準備して、積み込みに立ち会ってください。

◎4月の申し込み地区(5月収集)

収集地区	申込・問合せ先	電話番号	収集予約締切日
大原地区	大原クリーンセンター	62-3942	4月20日(月)



ごみの「収集日程」・「分け方・出し方」について

ごみの収集日程は、「ごみ収集予定表」を、分別方式については、「家庭ごみの分け方・出し方」をご覧ください。

お持ちでない場合は、市役所各庁舎及び各公民館で配布しています。

HPからもご覧になれます。



御宿町久保に昨年オープン!



ペットサロン&ホテル **わんにゃん村**

マイクロバブル

シャンプーでは落としきれない
毛穴の汚れを洗浄!!

毛並み改善 皮膚病予防 自己免疫力UP

御宿町久保1463-1

トリミング(カット) 4,500円から

ペットホテル 3,000円から

TEL0470 64-4950

営業時間 9:00~19:00(ホテルは年中無休) 定休日 火曜日・第1・3水曜日
動物取扱業(種別 保管) 登録番号:19-夷健福600-2 有効期限:R6/8.1 動物取扱責任者 峯島恵



フランスのホストタウンに登録

2月28日にいすみ市がフランスのサーフィン競技のホストタウンとして登録されました。

ホストタウンとは、東京オリンピック・パラリンピック大会に参加する国や地域の住民等がスポーツ、文化、経済などの多様な分野において交流して地域の活性化に活かしていくものです。

このホストタウン締結を契機としてフランスサーフィン選手等との文化交流やスポーツ交流を促進するとともに、障がい者サーフィンの普及と支援を行い、サーフタウンをより意識した地域振興に取り組んでまいります。



(令和元年9月17日撮影)

いすみ市とコカ・コーラボトラーズジャパン株式会社は、2月19日に市民サービスの向上と地域活性化に向けた包括連携に関する協定を締結しました。

本年7月より開催予定の東京2020オリンピック・パラリンピック競技大会をきっかけとし、対話を通じた密接な連携を図り市民サービスの向上及び地域の成長・発展のため、災害・防災・防犯に関することや健康・スポーツに関することなど多岐にわたる分野で市民生活向上につながる取り組みを進めていきます。

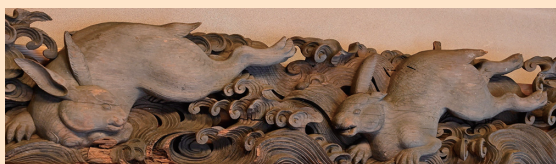
市民サービスの向上と地域活性化に向けた包括連携協定締結式



左から太田市長、コカ・コーラボトラーズジャパン(株)市川関東営業本部統括部長

郷土資料館だより

企画展「初代伊八彫刻写真展」



旧常住寺不動堂彫刻 「波に兎」
(君津市 宝性寺蔵) ※実物を展示

県内に残る初代波の伊八の作品を「波の伊八会」が所蔵する写真で紹介します。

期 間 開催中～4月12日

開館時間 9時～16時30分

休館日 月曜日(祝日は開館し翌日休館)

※次回企画展

「長生高校美術部作品展」 4月25日～

問合せ先 いすみ市郷土資料館

☎86-3708

いすみ市指定給水装置工事事業者(第1号)

エネルギー&住まい&暮らしのお手伝い

環境

健康

快適

水道・ガスセンター
キミツカ



プロパンガス・石油・台所・浴室・洗面所・トイレ・浄化槽
給湯器・ボイラー・井戸ポンプ・エアコン・太陽熱温水・太陽光発電

(有)キミツカ いすみ市岬町椎木1762
TEL0470-87-2761

【夷隅・大原・岬公民館 休館日のお知らせ】

6日(月)、13日(月)、20日(月)、27日(月)、30日(木)

広報 いすみ 2020.4

24

