



海洋科学系列



園芸系列



広報

10月号
2023(令和5年)
No.215

いすみ

大原高校を紹介します！

詳しくはP14,15をご覧ください。



生活福祉系列

2023年度いすみ市の重点事業 vol.5

いすみ市に便利な市内公共交通機関がありますので是非ご利用ください！！

いすみ市では、通勤や通学、通院や買い物などの日常生活に欠かせない大切な移動手段として、バスや乗合タクシーなどの市内公共交通があります。高齢者の方や免許をお持ちでない方にとって、大切な役割を果たしているいすみ市の公共交通についてご紹介します。

市内循環バス



夷隅地域、大原地域、岬地域を結ぶ幹線道路を内回り、外回りで繋ぐコミュニティバスです。

運行日 月曜日～土曜日（日曜・祝日・年末年始は運休）

利用料

乗車区間	区分	利用料
市内循環線 （内回り・外回り）	中学生以下	無料
	高校生	市内（※） 市外
		免除 150 円
	おとな（上記以外）	200 円

※【市内高校生料金】

いすみ市に住民票がある高校生は、学校で発行する身分証明書を降車する際にバスの乗務員に提示することにより利用料が免除になります。

いすみシャトルバス



夷隅地域と茂原駅を往復運行しています。市内外へのアクセスが便利です。

運行日 毎日（運休日なし）

利用料

乗車区間	区分	利用料
夷隅地域内	中学生以下	無料
	高校生	市内（※） 市外
		免除 200 円
	おとな（上記以外）	200 円
夷隅地域～茂原駅	中学生以下	無料
	高校生	市内（※） 市外
		免除 400 円
	おとな（上記以外）	500 円

【無料パスポート】

いすみ市に住民票がある75歳以上の方か、65歳以上で運転経歴証明書の交付を受けている方に市内バス無料パスポートを発行しています。ご希望の方は、市役所各庁舎にて申請してください。

問合せ先 大原庁舎（2階）企画政策課 企画政策班 ☎ 62 - 1382
小湊鉄道株式会社 長南営業所 ☎ 0475 - 46 - 3581（運行について）

市民乗合タクシー



夷隅地域・大原地域・岬地域のそれぞれの区域で運行しています。自宅から目的地までドアツードアでご利用できます。

運行日 月曜日～金曜日（※土曜・日曜・祝日・年末年始は運休）

利用料 1人1回300円（小中学生100円、小学生未満は無料）

予約センター 夷隅地域予約センター ☎ 86 - 5555

大原地域予約センター ☎ 80 - 5200

岬地域予約センター ☎ 80 - 5115

※利用する際は事前に、利用する地域の予約センターにお電話ください。
（要事前予約）

※乗合ですので時間が前後する場合があります。時間に余裕をもってご利用ください。

問合せ先 いすみ市商工会大原本所 ☎ 62 - 1191
大原庁舎（2階）企画政策課 企画政策班 ☎ 62 - 1382

「いすみ市 津波防災フェア 2023」を開催

地震災害から命を守るための知識をより深めるため、防災フェアを開催します。奮ってご参加ください。

10月28日(土)～11月12日(日)は、「いすみ市 津波防災週間」です。地震はいつくるかわかりません。自宅・職場の付近にある津波緊急避難場所及び避難所への経路を確認し、災害に備えましょう。

日時 11月11日(土) 9時30分～12時

場所 いすみ市立大原中学校

内容 心肺蘇生法、AEDの使用手順、起震車による地震体験及び煙の体験、応急救護、応急避難・防災活動、装備品展示(自衛隊、広域消防、警察署、防災企業)、携帯消火器の取扱い

主催 いすみ市

協力 陸上自衛隊高射学校・自衛隊千葉地方協力本部、いすみ警察署、夷隅広域消防本部、いすみ市消防団、千葉県防災士会、いすみ市女性の会・いすみ市赤十字奉仕団、自主防災組織、民間防災関連企業等



問合せ先 大原庁舎(2階)危機管理課 情報危機管理班 ☎ 62-2000



いすみ外房フィルムコミッション (iSFC)

8月はロケの問い合わせが16件あり、2件の撮影が決定しました。

テレビ朝日情報番組「食彩の王国」の撮影が市内で行われ、いすみ大使の川副 藍シェフが出演しました。

iSFCでは、ロケ地およびエキストラの登録を募集中です。

iSFCホームページから登録できます。



いすみ大使 川副 藍シェフ
「食彩の王国」 撮影風景

問合せ先 大原庁舎(3階)水産商工観光課 観光・誘客推進班

☎ 62-1243

ホームページ <https://isfc.isumi-kankou.com/>

Facebook www.facebook.com/iSFC.jp

iSFC
ホームページ



善意のご寄附 ありがとうございました

旧中川中学校第7回卒業有志一同 様より 19,428円

いすみ市発展のために役立ててほしいとご寄附をいただきました。

保育所(園)へ入所を希望する方へ

令和6年度の保育所(園)への入所申込受付を行います。なお、在園児の申請は不要です。
(育児休業終了で年度途中での入所を希望する場合もこの期間に申込をしてください。)

入所基準

保護者が仕事をしている、出産や病気、同居家族の介護等の理由により家庭での保育ができない場合(3歳以上の児童についてはこの限りではありません。)

申込書類等の配布 入所を希望する保育所(園)で11月1日(水)より配布(土曜・日曜・祝日を除く)

申込受付 入所を希望する保育所(園)で受付します。

受付期間

【公立保育所等】日時 11月8日(水)～10日(金) 9時～16時

※申込受付日に面接を行いますので、入所申込書類等を記入・持参のうえ、入所を希望する児童と共に保育所(園)へお越しください。当日ご都合の悪い方は保育所(園)にご相談ください。

【子山保育園】日時 11月8日(水)～10日(金) 9時～16時

※11月8日から順次受付し、定員になり次第締切ります。面接日は後日連絡します。

保育所等名称		保育時間	定員	電 話	所在地
公立	夷隅こども園	7時～19時	213	☎ 86-2397	いすみ市今関1070番地1
	第一保育所		120	☎ 62-0509	いすみ市大原7817番地
	第二保育所		90	☎ 62-3849	いすみ市大原1595番地
	東海保育所		120	☎ 62-0514	いすみ市若山238番地1
	東保育所		90	☎ 66-1419	いすみ市山田478番地1
	浪花保育所		60	☎ 62-3380	いすみ市大原台323番地
	長者保育所		120	☎ 87-2229	いすみ市岬町長者556番地2
	中根保育所		90	☎ 87-5557	いすみ市岬町中滝980番地2
	太東保育所		140	☎ 87-4184	いすみ市岬町椎木1446番地2
	古沢保育所		60	☎ 87-5137	いすみ市岬町岩熊573番地
私立	子山保育園		90	☎ 62-3636	いすみ市深堀699番地

問合せ先 各保育所等 又は 大原庁舎(1階)子育て支援課 保育班 ☎ 60-1120

市内での結婚新生活を応援します

結婚新生活を支援するため、住宅の賃貸・引越し費用を補助します。

対象世帯(下記すべてを満たす世帯)

- ①令和5年3月1日から令和6年3月31日の間に婚姻届を受理された世帯
- ②夫婦共に婚姻日における年齢が39歳以下かつ世帯所得が500万円未満の世帯
- ③夫婦の双方又はどちらかが市の住民基本台帳に登録されている世帯

補助対象経費

令和5年4月1日～令和6年3月31日までに要した住宅賃貸費用、引越し費用

補助金額

夫婦共に29歳以下の世帯 最大60万円

夫婦共に30歳以上の世帯 最大30万円

申請期限

令和6年3月31日(日)まで(ただし、予算額に達した時点で申請の受付を終了します。)

※詳細は下記問合せ先までご連絡ください。

問合せ先 大原庁舎(1階)子育て支援課 保育班 ☎ 60-1120

市独自の支援制度 いすみ市エネルギー価格高騰対策支援補助事業

エネルギー価格高騰の影響を大きく受けている市内中小企業等に対し、市独自の補助をすることで事業の継続を支援します。

対象事業者

下記要件すべてを満たす事業者等が対象になります。

- ①令和4年から継続して市内に住所または主たる事業所を有する法人または個人事業主
- ②令和4年度分までの市税等を完納していること
- ③事業を営むに当たって関連する法令及び条例等を遵守していること

補助金額

下記計算式により算出した額を補助金額とします。

(令和5年7月から9月の電気料及び燃料費の合計額) × 100/115 × 0.15

○法人(従業員6人以上)は最大60万円

○法人(従業員5人以下)及び個人事業主は最大30万円

※算出した額に千円未満の端数がある場合は切り捨てます。

申請期間

10月2日(月)～12月28日(木)

※必要書類等、詳細は市ホームページでご確認いただくか、お問い合わせください。

問合せ先

大原庁舎(3階)水産商工観光課 水産商工・食のまちづくり班

☎62-1119

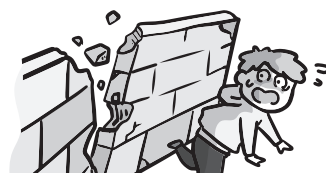


市ホームページ

ブロック塀等撤去・改修促進補助事業(要事前申請)

通学路、津波避難道路、危険と認める道路で、道路面からの高さが60センチメートルを超えるブロック塀等の撤去又は改修する工事に補助します。

※この補助事業は令和6年9月30日までです。



対象事業	撤去事業	・通学路等に面したブロック塀等の一部又は全部を撤去し、道路面からの高さを60センチメートル以下とする事業 ・道路面からの高さが60センチメートルを超える鉄筋コンクリートなどの強固な基礎の上に設置されたブロック塀等を全部撤去する事業
	改修事業	撤去事業を行った部分に、軽量フェンス又は生垣を設置する事業 (補助対象となるのはブロック塀等の撤去に要した費用のみ)
対象者	通学路等に面して設置されたブロック塀等を所有している方	
補助金額	撤去するブロック塀等の面積に1平方メートル当たり12,000円を乗じた額に4分の3を乗じて得た額と、実際に撤去に要した費用に4分の3を乗じて得た額とを比較して、いずれか少ない方の額(限度額75万円)	

※補助金を受けるためには事前に手続きが必要です。補助金の交付決定前に工事契約・着手した場合は、補助金を受けることができません。

問合せ先

大原庁舎(2階)危機管理課 消防安全班 ☎62-2000

家具転倒防止器具の取付費用を助成します (要事前申請)

家具転倒防止器具を取り付けた世帯を対象に、取付費用の一部を助成します。地震発生時の安全を確保するため、家具類の固定をしましょう。

対象世帯 市内に居住し、市の住民基本台帳に記録されている方

※既に助成を受けた方は対象になりません。

対象家具 寝室又は居間等にある家具等（タンス、本棚、食器棚、冷蔵庫、テレビなど）

助成金額 対象家具1台の場合6千円、2台の場合8千円、3台の場合1万円が限度額です。

申請方法 家具転倒器具を取り付ける前に、「申請書」と添付書類を提出してください。
詳細については、市ホームページをご覧ください。



市ホームページ

問合せ先 大原庁舎（2階） 危機管理課 情報危機管理班 ☎ 62 - 2000

振り込め詐欺対策 いすみ市電話機等購入費補助事業

振り込め詐欺の被害を防止するため、振り込め詐欺対策電話機等の購入経費を補助します。振り込め詐欺対策電話機は自動応答録音機能を備えた電話機や電話機に接続する装置です。

対象者

（下記すべてを満たす方が対象になります。）

①市内に居住し、市の住民基本台帳に記録されている65歳以上の方。

②市内の事業者から振り込め詐欺対策電話機等を購入した方。

③市税等の滞納がない方。

※補助金の交付は、1世帯につき1回限りです。

補助金額

補助金の額は、対象経費の2分の1の額で、5,000円が限度額です。

申込方法

交付申請書に添付資料（領収書など）を添えて大原庁舎危機管理課または各地域市民局の窓口でお申し込みください。

申請書は危機管理課または地域市民局で配布しています。

※詳細については、事前にお問い合わせください。

申請・問合せ先

大原庁舎（2階）危機管理課 消防安全班 ☎ 62 - 2000

夷隅庁舎 地域市民局 地域市民班 ☎ 86 - 2112

岬庁舎 地域市民局 地域市民班 ☎ 87 - 2112

10%プレミアム付いすみ市共通商品券 11月1日(水)発売!! ※1世帯10セット(10万円)まで

限定
10,000
セット!!

いすみ市商工会では、市の補助金を活用してお得な10%プレミアム付「いすみ市共通商品券」を11月1日(水)から販売します。10,000円お買い上げで、1,000円のプレミアム付き。この機会に、ぜひ商品券をご利用ください。

使用期間 令和5年11月1日～令和6年2月29日まで

問合せ先 ●いすみ市商工会 ☎0470-62-1191
●(協)岬信販チケット連盟 ☎0470-87-2754

いすみ市商工会員募集

商工会に加入してプレミアム付商品券の取扱店になりませんか? 申込先: いすみ市商工会

「粗大ごみ」の戸別収集の受付

直接クリーンセンターへ搬入することのできない高齢者世帯等を対象に、粗大ごみを戸別に収集します。運搬・収集料金は1kg当たり30円です。

収集日に、積み込みの準備をして、立ち会いをお願いします。

◎ 10月の申込地区（11月収集）

収集地区	問合せ・申込先	電話番号	収集予約締切日
大原	大原クリーンセンター	☎ 62 - 3942	10月20日（金）

ごみの「収集日程」・「分け方・出し方」について

ごみの収集日程は、「ごみ収集予定表」を、分別方式については、「家庭ごみの分け方・出し方」をご覧ください。お持ちでない場合は、市役所各庁舎と各公民館で配布しています。市ホームページでもご覧になれます。

ご注意ください！あなたの土地が狙われています！

「一時的に資材置き場として貸してほしい」、「使っていない土地を有効活用しましょう」などと、うまい話をもちかけられ安易に同意してしまった結果、本人の意図するところと異なり、大切な土地が違法に埋め立てられてしまったという事例が発生しています。

土地所有者の方からすれば、「騙された、こんなことは聞いていなかった」というように、被害者としての立場もありますが、これらの責任や処理費用の負担は、行為者だけでなく、土地所有者に及ぶこともあります。

土砂等の埋立て事業には、あらかじめ法令等の許可が必要になりますので、土砂等の搬入を行う事業者に所有する土地を貸そう、売ろうとしている方は、事業者と契約する前に市へご相談ください。

- 防止策**
- ・ うまい話があっても安易に土地を貸さない、売らない。
 - ・ 自分だけで判断せず、家族や周りに相談をする。
 - ・ 不審な点は市に相談する。
 - ・ 相手方や事業の内容をきちんと確認し、不明な点は書面を提出させる。
 - ・ 契約は、内容を確認したうえで、必ず書面で行う。（口約束はしない）
 - ・ 相手方（個人・企業）の所在、氏名、名称、連絡先などを必ず確認する。

問合せ先 大原庁舎（2階）環境保全課 生活環境班 ☎ 62 - 1385
千葉県産廃残土県民ダイヤル（年中無休 24時間） ☎ 043 - 223 - 3801

滞納は絶対に見逃さない！ 千葉県下一斉 滞納整理強化期間（10月～12月）

県税・市町村税の滞納額の縮減及び滞納の発生を防止するため、「滞納は絶対に見逃さない」を合言葉に、千葉県と県内全54市町村は10月から12月を「千葉県下一斉 滞納整理強化期間」として、市町村税・県税の滞納者に対する徴収対策（文書催告や勤務先・取引先などへの財産調査、自宅などの搜索、給与・預貯金などの差し押さえ、自動車のタイヤロック）を強化しています。税金は納期限までに必ず納めましょう。



【例】差押自動車の引揚げ

問合せ先 （県税）千葉県税務課 ☎ 043 - 223 - 2127
茂原県税事務所 ☎ 0475 - 22 - 1721（代表）
（市税）いすみ市役所大原庁舎（1階）税務課 収納・滞納整理班 ☎ 62 - 1294

国民健康保険からのお知らせ

社会保険等について、退職したときや退職後の任意継続期間が満了となったとき、家族の被扶養者でなくなったときは、その資格を喪失するため、国民健康保険への加入が必要です。お近くの庁舎で加入手続きをお願いします。

《届け出に必要なもの》

- ①資格喪失証明書または連絡票（会社・事業所で記入し作成したもの）
※被扶養者がいない場合のみ、退職日のわかる離職票や退職証明書等でも可能です。
※任意継続期間満了の場合は、社会保険等の事務所から送付された資格喪失通知をご持参ください。
- ②世帯主・保険が切り替わる本人のマイナンバーがわかるもの（不明な場合は省略可能）
- ③本人確認書類（マイナンバーカード、免許証などお名前が確認できるもの）

国民健康保険の加入日は、社会保険等の資格を喪失した日に準じます。そのため、手続きが遅れた場合でも、加入日からの国民健康保険税が課税されます。

問合せ先

大原庁舎（1階）市民課 国保年金班
☎ 62 - 1115
夷隅庁舎 夷隅地域市民局 地域市民班
☎ 86 - 2112
岬庁舎 岬地域市民局 地域市民班
☎ 87 - 2112



ハイ!! 国民年金です 今から将来の年金額を増やす2つの方法

国民年金に加入して保険料を納めている方が、将来受け取る年金額を増やしたい場合には、次の2つの方法があります。ただし、付加年金と国民年金基金の両方に加入することはできません。

①付加年金

国民年金の定額保険料に月額400円の付加保険料をプラスして納めると、老齢基礎年金に付加年金が上乗せされて受け取ることができます。付加保険料を納めた際の老齢基礎年金額は、一年間に〔付加保険料を納付した月数×200円〕が上乗せされます。

申込・問合せ先

大原庁舎（1階）市民課 国保年金班 ☎ 62 - 1115
夷隅庁舎 地域市民局 地域市民班 ☎ 86 - 2112
岬庁舎 地域市民局 地域市民班 ☎ 87 - 2112
日本年金機構ホームページ <https://www.nenkin.go.jp>



②国民年金基金

国民年金基金は、自営業者やフリーランスなど国民年金の1号被保険者の方々が、ゆとりある老後を過ごせるよう、国民年金に上乗せする公的な年金です。

60歳以上65歳未満の方や海外に居住されている方で、国民年金に任意加入されている方も加入できます。支払った掛金は全額、社会保険料控除の対象となり、所得税や住民税が軽減されます。

申込・問合せ先

全国国民年金基金 フリーダイヤル ☎ 0120 - 65 - 4192
全国国民年金基金 ホームページ <https://www.zenkoku-kikin.or.jp/>

お困りごとはありませんか？ 10月16日(月)～10月22日(日)は行政相談週間です！

市では、総務大臣から委嘱された行政相談委員が行政相談所を開設し、皆様からの行政に関するお困りごとをお聴きします。相談は無料で、秘密は厳守いたします。

日時 10月17日(火) 13時30分～16時
場所 農村環境改善センター(いすみ市大原6763)
電話予約 いすみ市社会福祉協議会 ☎87-8857 ※要予約
注意事項 マスクを着用し30分以内でお願いします。

問合せ先 総務省千葉行政監視行政相談センター きくみみ千葉
☎0570-090110 FAX 043-246-9829
総務省行政相談公式YouTubeチャンネル
<https://www.youtube.com/@user-ps5ze6rx4y/videos>

行政相談
マスコット
キクーン



無料調停手続相談のお知らせ

日時 10月22日(日) 10時～15時(1件当たり30分程度)
場所 茂原市総合市民センター(茂原市町保13-20)
相談内容 ・離婚、養育費、相続などの家庭内の悩み事
・金銭、土地、建物、交通事故などの悩み事

問合せ先 千葉地方・家庭裁判所一宮支部
☎0475-42-3531



千葉司法書士会茂原支部 無料法律相談会

日時 10月14日(土) 10時～12時、13時～15時 ※無料・予約不要
場所 いすみ市岬公民館 第6研究室
相談内容 ・不動産の相続、売買、贈与等の登記に関する事
・会社、法人の登記に関する事
・債務整理、成年後見等の法律に関する事

問合せ先 千葉司法書士会茂原支部 司法書士 宮田 祐志
☎0475-36-2344



法の日無料相談会のお知らせ

10月1日の「法の日」記念行事として無料相談会を実施します。事前申込は不要です。

日時 10月15日(日) 10時～14時
10月22日(日) 10時～16時

場所 いすみ市岬公民館

相談内容 相続手続きと遺言書作成、農地法・宅地開発手続き、成年後見制度、各種契約書と内容証明郵便の作成、法人設立に関する事、在留資格など国際業務に関する事、建設業など各種許認可申請に関する事

問合せ先 千葉県行政書士会 長夷支部 浦田
☎80-3123

市税の夜間・休日納税相談窓口を開設

大原庁舎税務課において夜間・休日納税相談窓口を開設しています。病気や災害などのやむを得ない事情により納期内納付が困難な場合は、お早めにご相談ください。

場所 いすみ市役所大原庁舎（1階）税務課

開設日 ○休日相談窓口 毎月「第2日曜日」8時30分～12時 今月は**10月8日**

○夜間相談窓口 毎月「第4木曜日」17時15分～19時30分まで 今月は**10月26日**

※夜間・休日納税相談窓口は、令和6年3月をもって終了します。

取扱業務 納税相談及び市税等（※）の収納

※市県民税、固定資産税、軽自動車税、法人市民税、国民健康保険税、介護保険料、後期高齢者医療保険料

問合せ先 大原庁舎（1階）税務課 収納・滞納整理班（滞納整理） ☎ 62 - 1123
（収納管理） ☎ 62 - 1294

10月の各種相談

	日 時	場 所	問 合 せ 先
弁 護 士 無料法律相談 （ 予 約 制 ）	5日（木）13時～16時10分 （※次回は、11月9日です。 予約受付は、10月10日からです。）	大原庁舎（1階） 相談室	大原庁舎（2階）総務課 ☎62-1111 ※10月分は定員に達したため、 申し込みを締め切りました。
行 政 相 談 （ 予 約 制 ）	4日（水）13時30分～16時	ふれあいセンター	いすみ市社会福祉協議会 ☎87-8857 ※予約制になります。開催日より 3日前までに予約がない場合は 実施しません。
心配ごと相談 （ 予 約 制 ）	17日（火）13時30分～16時	農村環境改善セ ンター	
	27日（金）13時30分～16時	岬ふれあい会館	
自立生活相談	27日（金）13時30分～16時	岬ふれあい会館	いすみ市社会福祉協議会 ☎87-8857
消 費 生 活 苦 情 相 談	17日（火）13時30分～15時	大原庁舎（3階） 301会議室	大原庁舎（3階）水産商工観光課 ☎62-1119
交通事故相談 （ 予 約 制 ）	10月は実施しません。 ※次回は、11月14日です。	大原庁舎（3階） 301会議室	大原庁舎（2階）危機管理課 ☎62-2000 （3日前までに要予約）
若者就労相談	10日（火）9時30分～16時30分	岬公民館	ちば南東部地域若者サポートステー ション ☎0475-23-5515

インフルエンザ予防接種費用を助成します

市では、インフルエンザ感染による合併症や重症化を予防することを目的に下記の方を対象に予防接種費用の一部を助成します。

対象者（令和5年9月30日時点）

- ①生後6か月以上から高校生相当年齢（18歳以下）の方
- ②65歳以上の方
- ③60歳以上65歳未満の方で、心臓、腎臓、呼吸器の機能またはヒト免疫不全ウイルスにより免疫機能に障害を有する方（身体障害者手帳1級程度）

助成回数・助成金額

2,000円を上限に年1回助成。13歳未満は接種1回につき2,000円を上限に年2回まで。
生活保護受給世帯の方及び就学援助（準要保護制度）を受けている方は全額助成

対象になる方のうち、①、②の方には9月中旬に個別通知しました。③の方については、接種前に障害者手帳を持参のうえ、大原保健センター窓口にお越しいただくか、電話にてお申込みください。接種は10月1日より受けられます。ご予約等については、直接医療機関にお問い合わせください。

問合せ先 大原庁舎（大原保健センター内）健康高齢者支援課 健康づくり班 ☎ 62 - 1162

献血にご協力ください

日時 10月31日(火) 10時～11時45分・13時～16時

場所 大原保健センター

対象・内容等 16歳～69歳 ※65歳以上は、60歳～64歳の間に献血経験がある方に限ります。

問合せ先 大原庁舎（大原保健センター内）健康高齢者支援課 健康づくり班 ☎62-1162

保健センター 10月のお知らせ

名 称	対象者	料 金	場 所 ・ 日 程
歯周病 検診	S 58.4.1～S 59.3.31生 S 48.4.1～S 49.3.31生 S 38.4.1～S 39.3.31生 S 28.4.1～S 29.3.31生	1,000 円	△市内委託歯科医院▽ 片倉歯科夷隅診療所 ☎80-5555
			杏春堂歯科(電話予約のみ) ☎86-6480
			鈴木歯科医院 ☎86-5526
			小守歯科 ☎63-0005
			草壁歯科クリニック ☎63-2511
			最首歯科医院 ☎62-0238
			ジツカタ歯科医院 ☎63-0070
			白井歯科医院 ☎62-0933
			いすみ・森の歯医者さん ☎62-4182
			関歯科医院 ☎87-6888
			吉田歯科医院 ☎87-5213
			熱田歯科クリニック ☎87-9339
個別 健康相談	赤ちゃんから高齢者まで 保健師・栄養士が電話 で相談対応します	無料	＜大原保健センター＞ 18日(水) 9時30分～(要予約)

歯科医療機関に直接お申込みください。(市外委託歯科医院についてはホームページ参照)

申込・問合せ先 大原庁舎（大原保健センター内）健康高齢者支援課 健康づくり班 ☎62-1162

第8回いすみふるさとまつり

ふるさと産品の展示・販売と市民のふれあいの場として、「いすみふるさとまつり」を開催します。ご近所お誘いあわせのうえご来場ください。

日時 11月3日(金・祝) 9時～14時 ※雨天中止

場所 岬運動場

内容 農林水産品及び商工製品の展示・販売

問合せ先 いすみふるさとまつり実行委員会事務局 大原庁舎(3階) 水産商工観光課 ☎62-1243

イベントのお知らせ

イベント名	日時・場所	問合せ先
大原漁港 「港の朝市」	1日(日)、8日(日)、15日(日)、 22日(日)、29日(日) 8時～12時	港の朝市協同組合(いすみ市商工会内) ☎64-4518
くによしもふくいち 国吉百福市	8日(日) 9時～14時 出雲大社上総教会(いすみ市荻谷630)	国吉百福市運営委員会 (いすみ市商工会夷隅支所内) ☎86-3105
長者天神市	21日(土) 9時30分～13時30分 天神社(いすみ市岬町長者1)	天神市実行委員会 (NPO法人いすみライフスタイル研究所) ☎62-6730

市民の安心のための 医療とは

いすみ市長 太田 洋

平成9年に県庁の衛生部健康管理課に勤務していた当時、健康21千葉の作成が大きな課題でした。当時から千葉県では医療がひっ迫し成人病も増加傾向であり、特に郡部においては国保病院のあり方が問われていました。国保病院が地方において医療や健康づくりに果たしてきた役割は大きいと考えます。特に結核は人々を苦しめた感染症で全国各地の国保病院に結核病棟が併設され、国保病院は地域医療を担ってきました。

時は平成、令和と移り、医療の高度化とともに医療の専門化が進み、地方の国保病院は医師や看護師不足にまみわれています。特に地方の人口減少が進む地域は二十年後の医療を考えると相当厳しいものがあります。人材は都会に集まり、地方は空洞化しつつあります。今、医療はチーム制が多く、チームでの医師の確保が必要となってきました。急速に進む老いの社会では、今後さらに、医療、介護は重要なものとなります。身近な地域に病院があり、病院と診療所が連携して医療を受け持ち、訪問診療や訪問看護で支えていくことが必要になります。地方に医療人材が定着する仕組みを考えなければなりません。

人は必ず老いを迎えます。その時、必要とする人に医療、介護、福祉の面から支えられる地域の実

現が求められています。厳しい生活の中で、安心して医療、介護、施設を利用できる環境をつくることが、人生100年時代と胸を張って言うことができるのではないのでしょうか。今後、医師も余る時が来るという話も聞きますが、全国一様に医師が余るかは疑問です。

また、人口が減少し担い手不足の時代となりつつある今、その一例として、夷隅地域には産科医療が無くなってしまいました。これは、人口減少によって赤ちゃんの誕生が少なく採算がとれないことが最大の原因であります。これからは将来を見据えて大きな圏域で行政施策を考えることが大切であると思います。



かがやけ☆いすみの子☆ ～中根小学校の紹介～

本校はいすみ市の北部に位置し、県道夷隅長者線をはさんで南北に広がった学区で、自然豊かな環境の中にあります。現在の児童数は88名で、明るく元気な子供たちです。学区は、8つの地区に分かれ、P T A活動や地区児童会・登下校班などの活動班となっています。保護者は、授業参観やP T A奉仕作業等の出席率が高く、大変協力的で、学校教育に対する関心も高いです。

学校教育目標は、「知・徳・体のバランスのとれた ふるさとを愛する児童の育成」とし、『な』なかよく『か』かしこく『ね』ねばり強く」を中根っ子のスローガンに掲げ、日々の教育活動に取り組んでいます。

校内研究について

本校では、本年度の研究主題を「自分の考えを表現できる中根っ子の育成」とし取り組んでいます。これは、学校教育目標達成に向け、「進んで学ぶ子」を育成するために設定しています。そのため、『思考し、表現する力』を高める実践モデルプログラム』を活用し、「主体的・対話的で深い学び」の実現に向けた授業を目指し、取り組んでいます。

具体的には、①学習問題を作り上げるための吹き出しの活用、②まとめを児童から引き出す板書の工夫（ポイントの朱書きや目立たせる枠の作成等）、③視点を定めた振り返りカードの活用を中根式スモールステップ型授業規律として研修し、実践しています。児童たちは、徐々に、自分の考えをノートにまとめ、発表をしたり、授業のまとめを自分の言葉でまとめたりすることができるようになってきています。



中根小教育ファームから発展し、SDGsについて考える

本校では5年生において、いすみ市の取組による「中根小教育ファーム」に年間を通して取り組んでいます。

計画は①田植え（写真A）、②田んぼの生き物について（講義）、③地域の小川の生き物調査（写真B）、④生き物調査のまとめ、⑤稲刈り、⑥脱穀・選別です。特に、学校近くの小川の調査では、たくさんの生き物が見つかり、「多くの自然が残っているこの地域を未来に残したい」という気持ちを、児童たちは持つことができました。

さらに今年度は、6年生が「総合的な学習の時間」において、自分たちの身の回りで未来に残したい自然を考え、SDGsについて、5年生の学習を発展した形で取り組んでいます。「中根小教育ファーム」でお世話になっている手塚先生に講師を依頼し、SDGsについて、「この先、未来に残したいもの」という観点で考えた時、「どんなものがあるかを考えるとよい」と教えていただき、自分たちが調べたいものを決め、学習に取り組んでいます。

7月6日には、海の博物館（千葉県立中央博物館分館）に校外学習（写真C）に行き、磯観察（写真D）や海中の自然の様子、川から流れてくる漂着物、夷隅川の自然などの調べ学習を行い、地域の自然について学びました。



終わりに

本校は、地域の皆さんの協力で、恵まれた教育環境を整えることができます。今後も地域と共に歩む、地域に開かれた安心・安全な学校づくりを進め、賢く、健やかで、心豊かな中根っ子の育成に努めて参ります。

大原高校の紹介 く大原高校で見つける自分の色く

大原高校は、「自律・協働」を校训とする地域と共に歩む歴史ある学校で、地域交流も盛んに行っています。平成27年に岬高校・勝浦若潮高校と統合し、新しい大原高校総合学科が誕生しました。

総合学科は普通科と異なり、充実したキャリア学習に加え、幅広い選択科目から自分が学びたい科目を選択することができます。

総合学科には、園芸、海洋科学、生活福祉、普通の4つの系列があり、それぞれの系列では、人間性を育む貴重な経験を得ることができるカリキュラムになっています。今回の学校紹介では、大原高校のそれぞれの系列に注目し、大原高校にしかない魅力を紹介します。



長者小学校1年生とのサツマイモの苗の植付



梨栽培



販売実習

●園芸系列

園芸系列は、2・3年次に週2回、市内の農業実習場で農業に関する専門的な学習をします。草花・果樹・野菜の3つの分野に分かれ、更に専門的な学習をします。

実習場では季節ごとにシクラメン・花壇苗等の栽培、トマト・ネギ等の野菜栽培、ブドウ・梨等の果樹栽培を行っています。収穫したものは長者商店街や大原商店街、大原八幡神社朝市、千葉駅などで販売実習も行います。

《取得可能資格》

- フォークリフト運転特別教育
- 小型車両系建設機械特別教育
- 高所作業車特別教育

●海洋科学系列

海洋科学系列は、2・3年次に週2回、勝浦漁港近くの実習場で水産資源や海洋環境、マリンスポーツを中心に学習します。実習場では、アワビ・ヒラメ・イサキの種苗生産・放流、航海・潜水実習（小笠原父島・沖縄等）、ダイビング実習、小型船舶実習を中心に行っています。また、エビ網漁で獲れる未利用魚の調理方法の研究も行っています。

《取得可能資格》

- 1級小型船舶免許
- ダイビングCカード



小笠原父島での潜水実習

●生活福祉系列

生活福祉系列は家庭科と福祉科の科目を中心に学びます。家庭科目では子ども文化、フードデザイン、被服基礎について、福祉科目においては福祉の基礎や生活支援技術、介護実習について学びます。

本校では千葉県知事からの事業委託を受け、介護職員初任者研修課程として130時間の研修を実施しており、修了試験を経て資格を取得することが出来ます。

《取得可能資格》

- 介護職員初任者研修課程



車椅子体験実習



警察の仕事や警察犬の仕事を見学

●普通系列

普通系列は、普通教科・科目を中心とした学習を行います。3年次には、生徒が将来について考えることができるように様々な職種の方々に学校に招き、具体的な仕事について説明を受ける機会を提供しています。

●《取得可能資格》

- 日本漢字能力検定
- 実用英語技能検定
- その他商業や情報に関する資格



飲食をしながら気軽に参加する生徒たち

●原高カフェ（居場所カフェ）

千葉県指定事業として、「中核地域生活支援センター夷隅ひなた」が運営する『居場所カフェ』が4月にオープンし、毎月開催しています。

居場所カフェ設立の背景には、子どもの貧困対策や子どもが抱える悩みや不安（人間関係や進路、家庭環境等）の気づきにくさがあります。生徒への食料支援だけでなく教員以外の第三者と気軽に交流・相談できる場として、校内で飲食しながら放課後のひと時を楽しんでいます。参加者も回を重ねるごとに増え、全校の6割の生徒が参加しています。

●地域交流

7月23日に大原商店街の夏祭り（ホットフェスタ summer 2023）が4年ぶりに開催され、生徒会やインターアクトクラブの生徒を中心に参加しました。当日は天候にも恵まれ、縁日、ふわふわの運営及び式典での司会業務等も行い、地域の方々と良い交流の場となりました。大原高校ではこの他にも5月に万木城まつりで金魚すくいを出店し、大盛況でした。



夏祭りで楽しむ子供たち

●大原小学校での読み聞かせ

大原小学校の朝の読書時間を充実させるために、地元のウエンディの会と一緒に毎週木曜日（計30回）1年生3年生のクラスを訪問して読み聞かせの会を開催しています。最初は緊張していた生徒も回数を重ねるごとに成長しています。

また、前掲の長者小の他、太東小では一緒に花の植栽をし、夷隅特別支援学校では運動会運営スタッフとして携わるなど地域の学校との交流も盛んです。



大原小学校での読み聞かせ



大原高校
ホームページ



大原高校
Instagram

文化祭を開催します ～芸術の秋、皆様のご来場お待ちしております～

■岬公民館 問合せ先 岬公民館 ☎ 87-6111

展示	日時	11月1日(水)～3日(金・祝) 9時～16時(3日は15時まで)
	場所	岬公民館
	展示物	盆栽・山野草・俳句・短歌・書道・絵画・生花・陶芸・写真・俳画・和裁・絵手紙・七宝焼・ちぎり絵・小中学校生の習字等
お茶会	日時	11月2日(木) 10時～
	場所	岬公民館

■岬ふれあい会館 問合せ先 岬公民館 ☎ 87-6111

発表	日時	11月3日(金・祝) 9時開演
	場所	岬ふれあい会館文化ホール
	内容	舞踊・詩吟・民謡・カラオケ・フラダンス・手話・ダンス・太鼓・ウクレレ・コーラス・ハーモニカ等

■大原文化センター 問合せ先 大原文化センター ☎ 63-1222

展示	日時	11月1日(水)～3日(金・祝) 9時～16時(3日は15時まで)
	場所	大原文化センター
	展示物	クラフトバンド手芸・陶芸・絵手紙・絵画・短歌・俳句・文化財保護協会・盆栽・押花・木版画・水墨画・書道・写真・孟宗竹書画・彫刻・籐細工・パッチワーク・九条の会・小中学生の習字・絵画等
大原グループ サークル芸能 発表会	日時	11月5日(日) 9時30分開演
	場所	大原文化センター大ホール
	内容	舞踊・カラオケ・民謡・3B体操・バンド演奏・社交ダンス等
囲碁大会	日時	11月25日(土) 10時対局開始
	場所	大原文化センター 和室

夷隅公民館事業の受講生を募集します

電話や窓口でお申し込みください。会場はすべて夷隅公民館です。

内 容	対 象	参加費
イ草でクリスマスリース(イ草を使ってリースを作しましょう) 日時 11月26日(日) 9時～12時 講師 山口好美・治秀 氏	親子5組	600円 / 作品
イ草でお正月飾り(イ草を使ってお正月飾りを作しましょう) 日時 12月24日(日) 9時～12時 講師 山口好美・治秀 氏	一般・先着10名	800円
カルトナージュ1(たためるリボントレイを作しましょう) 日時 11月12日(日) 10時～12時 講師 露崎三千代 氏	一般10名または 親子10組程度	2500円 / 作品
カルトナージュ2(おしゃれなインテリア小物を作しましょう) 日時 12月10日(日) 10時～12時 講師 露崎三千代 氏	一般10名または 親子10組程度	
初歩のコーヒー講座 (ハンドドリップの基本を学んでコーヒーを楽しみましょう) 日時 12月17日(日) 10時～12時 講師 ハチノオカ珈琲	一般6名程度	500円

問合せ先 夷隅公民館 (夷隅文化会館) ☎ 86-5000

「初心者大歓迎！スマホ教室」参加者募集

時期	内容	種類	場所(公民館)		
			夷隅	大原	岬
11月	①電話のかけ方、カメラの使い方	講習会		11/12	11/19
	②インターネットの利用方法	講習会	11/23	11/17	
12月	③メールの利用方法	講習会		12/8	12/10
	④マイナンバーカードの申請方法	講習会	12/16	12/15	
		相談会	12/16	12/15	
1月	⑤マイナーポータル活用方法	講習会		1/12	1/14
	⑥e-Taxの利用方法 講習会	講習会		1/19	1/28
		相談会		1/19	1/28
2月	⑦新型コロナワクチン接種証明書アプリを用いた接種証明書発行の方法	講習会	2/17	2/2	
		相談会	2/17	2/2	

受講時間 全講習会 14時～15時（相談会は講習会終了後行います。参加は自由です。）

場所 夷隅公民館、大原公民館、岬公民館

参加費 無料 **持ち物** ご自身のスマートフォン、筆記用具

定員 1講座12名（先着順）

申込方法 各会場の公民館に電話または窓口で、参加希望の講座を伝え、お申込みください。

※「相談会」のみの申込はできません。同内容の講習会への申込は1人1回まで（例 11/12 大原に申込をした場合は 11/19 岬への申込はできません）

申込期間 10月12日（木）9時から定員に達し次第締め切り

申込・問合せ先 大原公民館 ☎63-1222 夷隅公民館 ☎86-5000 岬公民館 ☎87-6111

郷土資料館だより

企画展「生誕120年記念 大沢昌助展」

昭和から平成にかけての現代洋画界を代表する画家で、いすみ市にも縁のある大沢昌助の絵画展です。

同時開催として、「行元寺の初代伊八欄間彫刻」も展示します。

期 間 12月10日（日）まで開催中

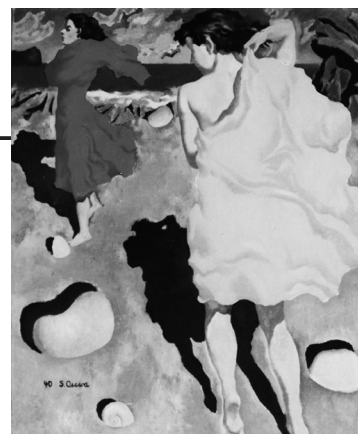
開館時間 9時～16時30分

休 館 日 月曜日（祝日の場合は翌火曜日）

問合せ先 いすみ市郷土資料館 ☎86-3708

※10月22日（日）14時から、青山ムツコ氏によるギャラリートークを開催します。

※都合により展示内容、展示期間が変更になる場合があります。



砂上 1940年作（当時37歳）
油彩

いすみ市民のりあいタクシー運転士募集

時 給：1,050円 **資 格**：要普通二種免許
勤 務 地：いすみ営業所（いすみ市苅谷278-1）
勤務時間：7:00～17:00
勤 務：週3～4日程度

千葉中央バス株式会社 K'ISEI GROUP

千葉市緑区鎌取町273-4 TEL 043-300-2410

いすみ市商工会からのお知らせ！

●水風呂が川！？ログハウス型フィンランド式サウナエンさんのご紹介（7月号）

●“せかいいち”のチョコレートを広める一級建築士とその貴重なチョコレートとは！（8月号）



いすみ市商工会ブログ

問合せ先 いすみ市商工会 大原本所 ☎62-1191
info@isuminavi.jp

ちょっとためになる「背骨と神経と心の話」 - 健康に生きるには - 講演会のご案内

平均寿命が延びている中、身体も心も健康で生きるにはどうしたらよいのか。背骨の専門家による、ちょっとためになるお話です。

日時 11月11日(土) 13時30分から

場所 岬公民館 大会議室

講師 亀田総合病院脊椎脊髄外科部長 久保田 基夫先生

定員 80名(要予約) 参加費 無料

予約開始日 10月2日(月) 9時から

予約・問合せ先 大原庁舎(大原保健センター内) 健康高齢者支援課 健康づくり班
☎62-1162



家族介護教室が開催されます！

専門職の方から在宅介護のポイントを学んで、介護者同士で日ごろの疑問や悩みを話し合ってみませんか？市内在住の方は誰でも無料で参加できます！開催の1週間前までにお申し込みください。

日時	場所	テーマ	定員
10月22日(日) 13時30分～15時	エスポワール大原 1階ダイルーム	「ヒトの身体の特徴を知りましょう」 ～今後の自分の予防のために～ 講師：エスポワール大原 理学療法士	20名
11月15日(水) 13時30分～15時	ゆかり岬 地域交流スペース	「誤嚥性肺炎の予防」 ～口腔ケアについて～ 講師：歯科医師又は歯科衛生士	20名

申込・問合せ先 大原庁舎(1階) 健康高齢者支援課 高齢者包括支援班 ☎62-1118

令和6年いすみ市二十歳のつどいを開催します

20歳を迎えられた方を祝う「令和6年いすみ市二十歳のつどい」を次のとおり開催します。久しぶりに友人やお世話になった方々に会い、旧交を温め合いませんか。

日時 1月7日(日) 14時 開式(受付：13時15分～13時55分)

会場 夷隅文化会館

対象者 平成15年4月2日から平成16年4月1日までに生まれた方。

令和5年10月末現在、いすみ市の住民基本台帳に記録されている方へは12月上旬に案内状を送付します。なお、記録されていない方で式典に参加を希望する場合は、11月17日(金)までに生涯学習課へお申し込みください。



※詳しくは、市ホームページ又は生涯学習課へお問い合わせください。

申込・問合せ先 大原庁舎(3階) 生涯学習課 生涯学習班 ☎62-2811

募集

受付スタッフ

勤務時間 シフト制
いすみ市、茂原市各店舗募集中

短時間もOK! 時間はお相談ください。

☎0470-87-8040

担当:コウチ

工場スタッフ

勤務時間 9:00～17:00(シフト制)

いい服はいいクリーニング
スワンクリーニング
[本社工場]いすみ市岬町椎木860-1

「千葉県いすみ環境と文化のさと」12月開催行事 (10/1 9時より受付)

●もちつきをしよう

日時	12月10日(日) 9時30分～12時30分 雨天中止 定員 30名
内容	うすときねで餅をついて、のしもちを作りましょう。 持ち物 頭巾、マスク、エプロン、寒くない服装 参加費 一家族 800円

●おかざりを作ろうA

日時	12月21日(木) 9時～12時 定員 15名
内容	わらを使って、お正月のお飾り(鳥居形)を作りましょう。初心者向き。 持ち物 植木バサミ、軍手、寒くない服装 参加費 500円 参加対象 中学生以上

●おかざりを作ろうB-① / おかざりを作ろうB-②

日時	①12月21日(木) 13時～16時 / ②12月22日(金) 9時～12時 各回定員 15名
内容	わらを使って、お正月のおかざり(輪飾り)を作りましょう。※両日とも内容は同じです。 持ち物 植木バサミ、軍手、寒くない服装 参加費 500円 参加対象 中学生以上

集合場所 千葉県いすみ環境と文化のさとセンター

申込・問合せ先 千葉県いすみ環境と文化のさとセンター(いすみ市万木 2050)

☎ 86-5251 FAX 86-5252 ホームページ <http://www.isumi-sato.com/>

※行事への参加は事前申込制です。欠席の場合、早めに必ずご連絡ください。

いすみあかね園バザーを開催します

いすみあかね園では、チャリティーバザーを行います。皆さまのご来園をお待ちしています。

日時 10月21日(土) 11時～15時 場所 いすみあかね園(いすみ市山田 5901)

※ご不要な品物等ございましたら、引取りに伺いますので、ご連絡ください。

問合せ先 いすみあかね園 ☎ 66-0600

子山ホームバザーを開催します

もっと地域の皆さまに子山ホームを知ってもらえるように、今年は子山ホームでバザーを開催します。屋台等も準備してお待ちしています。ぜひお越しください。皆さまのご厚意で開催できるバザーです。ただいまご寄付の受付を新品のみに限らせていただいておりますので、ご理解とご協力をお願いします。※感染症等により急遽中止になる場合があります。

日時 10月22日(日) 11時～13時 場所 子山ホーム(いすみ市深堀 685)

主催 子山ホーム後援会

問合せ先 子山ホーム 小野寺・佐藤・若林 ☎ 62-2325

3才～の子ども英会話 おおはらこう

WinBe 大原校 地図はコチラ

♪大原校おススメの理由

英会話スクールを探すとき、気になるのは「先生」ですよね…大原校には、ウィンビーの中でなんと!「先生の先生」になるようなEmber先生がいます!初心者でも安心、経験者は満足のレッスンを体験しませんか?

ワクワク?ドキドキ? 10月はHalloween! ぐわしくは!

【お電話は教室へ!ご案内がスムーズです】 ☎ 0470-63-9770

不要な車を買取ります!!

※中古自動車の売買には自動車と所有者の確認書類が必要です
9月10月特別価格

普通車(乗用車/バン) **20,000円**～
軽10,000～ トラック50,000～ スーパー 1万円
(2トン車以上) カブ(実働車)

事故車/不動車/書無車も相談下さい

ちば廃車の買取センター 査定はLINEで

千葉県いすみ市上布施947-19 プロのハイシャ

☎ 0120-26-8148

いすみ市星空観望会を開催します

秋の夜長のひとときに星空を見上げて過ごしてみませんか。望遠鏡を使って土星の輪やアンドロメダ銀河などを見る予定です。また、流星群（10月りゅう座流星群）の極大日が近いので、運がよければ流れ星にも出会えるかもしれません。事前予約不要、参加費無料、入退場自由ですのでこの機会にぜひご参加ください。なお、中学生以下の方は保護者同伴でのご来場をお願いします。

日時 10月7日（土）18時45分～20時15分（雨天中止）

場所 夷隅スポーツ広場（文化とスポーツの森）

主催 いすみ市・いすみ星空学校

問合せ先 ☎ 090-3426-9358（草原） 詳しくは <https://hoshi-isumi.com/>



「いすみ市推奨品」募集します！

市内で生産、製造及び加工される食品等について、「いすみ市推奨品」として認定することとしました。詳細は市ホームページをご確認いただくか、お問い合わせください。

申込締切 10月31日（火）まで

問合せ先 大原庁舎（3階）水産商工観光課 水産商工・食のまちづくり班

☎ 62-1119



市ホームページ

自衛官等募集

防衛省・自衛隊では、「中学校等卒業予定者及び卒業者」を対象とした「陸上自衛隊 高等工科学校生徒」及び「陸・海・空自衛官候補生」（男子、女子）の募集を下記のとおり実施してます。

募集種目		応募資格	受付期間（締切日必着）	試験期日（期間）	入 校
陸上 自衛隊 高等工科 学校生徒	推薦	男子で中卒（見込含）17歳未満の成績優秀かつ生徒会活動等に顕著な実績を修め、学校長が推薦できる者	10月1日～ 12月1日	令和6年1月6日～8日 ※いずれか1日を指定されます。	令和6年 4月上旬
	一般	男子で中卒（見込含）17歳未満の者	10月1日～ 令和6年1月5日	【1次試験】 令和6年1月13日・14日 【2次試験】 令和6年1月25日～28日 ※いずれか1日を指定されます。	
自衛官 候補生		18歳以上33歳未満	令和5年11月、令和6年1月、2月に複数回を予定しています。細部については、下記茂原地域事務所へ問合せ下さい。		令和6年 3月下旬～ 4月上旬

※詳しくは自衛隊茂原地域事務所までお問い合わせください。

問合せ先 自衛隊 茂原地域事務所（千葉地方協力本部）

☎ 0475-25-0452 茂原市町保3-217 シティビル2階



ホームページ



X(旧 Twitter)

うちの子「結婚」しないのかしら？

— 独身のお子様の結婚支援・孤立化対策 —

「孫の顔を見れないかも」「結婚する気がなさそう」

「自分たちがいなくなった後が心配」

そんな不安に仲人が親身に対応します。

お気軽にお問い合わせ下さい。

結婚相談所ムスベル TEL:043-312-3246

家電販売

電気と水道のお店

アンテナ工事

コンセント工事

住宅設備工事

水廻りリフォーム

II・エコキュート

（有）土橋電気

いすみ市岬町椎木1418

TEL 0470-87-2834

※従業員募集

「いすみ鉄道草取りボランティア」募集

いすみ鉄道駅構内などの草取りを行ってくれるボランティアを下記のとおり募集しています。

※作業内容などの詳しい内容は、お問い合わせください。(作業は約1時間)

上総中川駅 10月5日(木) 10時～ 11月2日(木) 10時～

※雨天の場合、翌日実施 **問合せ先** 秋場 ☎86-3025 (17時以降にご連絡をお願いします。)

国吉駅 10月14日(土) 8時～ 11月11日(土) 9時～

※雨天の場合、翌日実施 **問合せ先** 山本 ☎090-2555-3724

上総東駅 10月21日(土) 14時～ 11月18日(土) 14時～

※雨天の場合、中止 **問合せ先** 中塚 ☎62-6767

「みんなでつくる花咲く灯台」開催

太東小学校4年生と一緒に太東埼灯台に花を植えませんか?いすみ市のランドマーク、太東埼灯台を花いっぱいにするイベントです。どなたでも参加できますので、お気軽にお越しください。

日時 11月1日(水) 13時～15時(雨天中止)

問合せ先 NPO太東埼燈台クラブ 理事長 伊東富士夫 ☎090-2141-4543

「太東埼灯台環境整備ボランティア」募集

灯台周辺の環境整備を行います。お手伝いよろしくお願いします。

日時 10月15日(日) 9時 灯台集合(雨天順延)

内容 山道周辺整備・草刈り伐採等(農機具等のご持参をお願いします)

問合せ先 NPO太東埼燈台クラブ 理事長 伊東富士夫 ☎090-2141-4543

自宅でできる「いすみ楽しく体操」をご紹介します!



今月は足の横上げです。息は止めずに、吸いながら足を上げ、吐きながら降ろします。支えている足や腰等に痛みが出るときは無理のない範囲で行いましょう。

1・2・3・4 (脚を上げる)

5・6・7・8 (脚を下ろす)

つま先は外側を
向かないように

- ①椅子の背もたれに手をつき、体を支えながら行います。
- ②右手で椅子の背もたれに手をつき、左の脚を外に開きます。
- ③椅子に寄りかかりすぎないように、注意しましょう。
- ④体は床と垂直になるように意識します。
- ⑤左右それぞれ10回ずつ行います。

(いすみ楽しく体操より抜粋)

エネルギー&住まい&暮らしのお手伝い

いすみ市指定給水装置工事事業者(第1号)

給湯器・ボイラー・温水器・フロ釜等のご用命は、当店へ!

点検

修理

買替



(石油給湯器) (発電する給湯器) (ガス給湯器) (電気温水器)

11/3 いすみふるさとまつり 出店
第8回

いすみ市生活支援市内共通商品券ご利用いただけます!!

水道・ガスセンター
Kキニツカ

環境

健康

快適

いすみ市岬町椎木1762 TEL.0470-87-2761

いすみ文芸

白濤短歌会

山や野の若葉日ごとに緑増し

田の面々に早苗満ちたり

山百合のとなりで楚々と咲いている

つゆ草哀れ葉におおわれて

雉子鳩のつがい庭に降りて来て

大木の枝に子供二羽居り

想い出にひたりて過ぐす黄昏の

灯をともし頃心はひとり

春待ちて木々は花咲き爛漫の

人は笑み交う山又わらう

七歳の八十一歳祝うふみ

ひらがな文字にハートのマーク

降りやまぬ雨にぬれたるあじさいの

濃きむらさきの色あざやかに

空青し出かけたくなるさみどりや

京の都の新緑いかに

アオサギの足もとと獲物とらえたり

すくつと立ちし姿凛々しく

久我 絹

大谷 敏子

鈴木 尚子

辻本 俣子

渡辺 久江

石井 正征

廣瀬 昌子

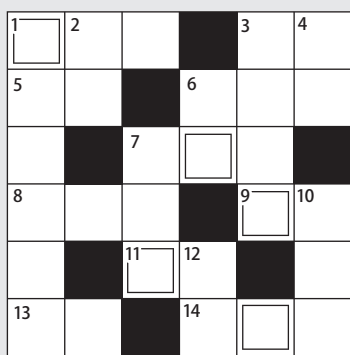
川島 京子

矢作 郁子

クロスワードパズル

ヨコのカギ

- 1 ヒトあし。「〇〇〇踏み出す」
- 3 ⇔「手前」
- 5 大気中の水蒸気が集まって小さな水滴となり、煙のように立ち込めるもの。
- 6 たやすいこと。わけなくできること。「〇〇〇に考える」
- 7 現金や大切な書類などを入れておく、がんじょうな入れ物。
- 8 水や薬などで、のどや口をすすぐこと。
- 9 畑に作物を植えるため、幾筋も土を盛りあげた所。
- 11 フィルターでこすこと。
- 13 塩水でおおわれた場所。水がたくさんある場所。
- 14 見習うべきもの。手本。



□の5文字を並べ替えて言葉をつくってください。

タテのカギ

- 1 互いに気持や考えがぴったり合うこと。
- 2 魚をつること。
- 3 おだやかで情に厚いこと。
- 4 地中に打ち込んで目印や支柱にする棒。
- 6 意見。考え。アイデア。
- 7 レモンや菜の花のような色。
- 10 品物売り買いするときの金額。
- 12 鳥の一種。だましやうしい相手のこと。

パズルの応募方法

- 正解者から抽選で5名に「令和5年産いすみっこ」をプレゼントします。
- はがきまたは二次元バーコードからご応募ください。はがきの場合、パズルの回答、住所、名前、年齢、電話番号、広報紙のご感想を記載し、企画政策課へお送りください。提供元：クロスワード.jp



締切：10月31日(火) 消印有効 応募の宛先：〒298-8501 いすみ市役所 企画政策課
[https://logoform.jp/form/ur9f/317529?r\[5:number\]=2023&r\[6:number\]=10](https://logoform.jp/form/ur9f/317529?r[5:number]=2023&r[6:number]=10)



先月号の答えは「ジュウゴヤ」でした。当選発表は賞品の発送をもって代えさせていただきます。

住まいの水道工事専門店

新築 **(美)イオチ住宅水道** **リフォーム 修理 排水不良改善**

豊富な知識と
確かな技術の
当店にご相談ください！
詳しくは <https://iochi.net>

〒299-4501 いすみ市岬町椎木1824-1
TEL・FAX 0470-67-4335 お急ぎの方は080-5463-0721まで

※葬儀一式がネットより低価格です
棺や骨壺の種類など比べて下さい！
祭壇セット…割引&バージョンアップ！
(ご葬儀後に、大切な方の思い出がQRコードやアルバムで残せます！)
御葬儀や法事の料理にもキングカード付

葬儀式場 (会 員 中)
24時間搬送・葬儀受付
いすみ市荻谷179 ☎0470-86-2006
☎0120-84-5678
げっこう 🚗 ペット火葬車

月虹ひきだ
(R5) 10/1 ~ ホールでの
通夜振舞い…復活！
【但、施主様が、ご希望の時のみ
約一時間だけ、会場の提供を致します】

(月虹ホール荻谷180
オーロラ館 荻谷170-3
(家族葬・法事・保冷库)
ホームページご覧下さい

防災行政無線の内容確認

☎ 62-8000
防災行政無線に関する問合せ
☎ 62-2000
危機管理課

休日在宅医テレホンサービス

夷隅医師会 ☎ 63-0411
9時～17時

ダイヤル119 8月中

火災件数 0件(13件)
救急件数 301件(1,760件)
交通事故 12件(81件)
急病 204件(1,186件)
その他 85件(493件)

()内は1月からの累計

大原消防署 80-0137
岬分署 80-0138
夷隅分署 80-0139

交通事故発生状況 8月中

発生件数 7件(50件)
死者数 0人(1人)
負傷者数 10人(65人)

()内は1月からの累計

～思いやる心ひとつで事故はゼロ～

■日曜・休日・夜間の当番医案内

消防本部警防課情報通信係へお問い合わせください。

☎ 80-0119 FAX 82-5000

24時間健康相談ダイヤル

●24時間365日対応の救急医療情報案内



0120-143-251

※非通知設定では通話できません。

(いすみ市・勝浦市・御宿町・大多喜町住民専用)

実施：夷隅郡市広域市町村圏事務組合

市の人口



9月1日現在

世帯数 16,932戸(−13戸)

人口 35,471人(−50人)

男 17,482人(−25人)

女 17,989人(−25人)

()内は前月比

出生8人 死亡71人(8月届出)

※外国人住民も含まれています。



「親子水泳教室」を開催しました

いすみ市教育委員会主催による親子水泳教室が、保育所(園)の年中・年長組の園児及び市内各小学校、布施小学校の1学年から3学年の児童を対象に、スポーツ推進委員指導のもとジャパンスイミングスクール大原において開催されました。

この教室は、親子のスキンシップを図りながら、水に慣れることを目的として行っているものです。

参加者の皆さんは、水中のリングを取ったりアーチをくぐったりして楽しみながら基本的技能を身に付けていました。



▲親子水泳教室の様子

ー信頼と巧みな技術をもってお応えしますー

藤美建装

一般住宅塗装 / リフォーム工事

お客様のご希望に添えるように細かく丁寧な工事を心掛けています

TEL 0470-87-9939 FAX 0470-87-9959

■千葉県いすみ市岬町桑田1508-2

いすみ市 藤美建装 検索

信頼
と
実績

県知事許可(般-4)第40366号

巨木・危険木・枝下ろし伐採

(有)丸新植木

〒298-0017 いすみ市下布施2198

TEL.0470(66)0059 FAX.0470(66)2200

正社員募集中



部活動等の成績

【水泳】

千葉県中学校水泳競技大会（兼全国中学校水泳大会予選）に岬中学校の生徒が出場し、4 × 100 Mメドレーリレーで見事優勝に輝きました。その結果8月17日～19日に香川県で開催された全国中学校水泳大会に出場し、8位入賞の快挙を成し遂げました。また、個人種目では、齋藤 航輝さんが千葉県中学校水泳競技大会（兼全国中学校水泳大会予選）にて、100M背泳ぎ及び200M背泳ぎの種目で見事優勝に輝き、全国中学校水泳大会に出場を果たしました。



▲左から齋藤 航輝さん、三神 じゅんのすけさん、三枝 慶吾さん、横山 哲さん

【家庭科作品展】

6月23日に千葉県中学校技術・家庭科作品展が開催され、約130点出品された中で、岬中学校2年生の小澤 詩歩さんの制作したファイルカバーが県の特別賞である振興会長賞を受賞しました。



小澤 詩歩さん ▶



市内出身の高校生が インターハイで活躍！

7月22日から8月21日まで、北海道を舞台に開催された全国高等学校総合体育大会（インターハイ）でいすみ市出身の高校生が好成績を残しました。

【ホッケー競技男子】福井県立丹生高校3年の井上翔聖さん（貝須賀）が主力メンバーとして出場し、見事優勝を果たしました。

【空手競技】東京都世田谷学園高校2年の小高悠翔さん（岬町三門）が団体組手で3位に入賞しました。

今後ますますの活躍が期待されます。



井上 翔聖さん



小高 悠翔さん



市内出身の高校生が 甲子園に出場！

8月6日から8月22日まで、阪神甲子園球場を舞台に開催された第105回全国高等学校野球選手権記念大会に、東海大学付属甲府高等学校3年の高梨 純さん（深堀）が山梨県代表として出場しました。

東海大学付属甲府高等学校は、1回戦で千葉県代表と対戦し、高梨さんはヒットを放つなど活躍しました。



高梨 純さん