



## 地域で子育てを応援します！

近年、少子化の進行や地域のつながりの希薄化など、子どもや家庭を取り巻く環境は大きく変化しています。仕事と子育ての両立支援や多様なライフスタイルに対応した子育て支援、児童虐待防止やひとり親家庭への支援など、すべての子どもが健やかに成長し、安心して子育てができる切れ目のない子育て支援を目指しています。

### いすみの子育て支援

#### ●地域全体で子育て！いすみファミリーサポートセンター

ファミリーサポートセンターは、子育ての援助を受けたい方(依頼会員)と、子育ての援助ができる方(提供会員)それぞれが会員登録して、地域の皆さんの助け合いによる育児の援助活動です。

センターは花本こども館内です。☎ 62 - 8550

#### ●エンジョイ・スローライフ(地域少子化対策事業)

子どもたちが地域でも育まれるよう地域の方と交流し、土に触れたり、体を動かしたり季節を感じながら子育てしませんか。

月1回いすみ市子育て支援センター(夷隅こども園内)で実施しています。

#### ●保育料・給食費の市による利用者負担軽減

保育料：0～2歳児クラスの児童 第1子及び第2子の児童は保育料50%減額  
第3子以降の児童は全額免除

給食費：全児童の給食費を市の負担により全額免除



### いすみの保育所・こども園の子どもたち

#### ●いすみ産有機野菜を使ったおいしい給食



保育所(園)の給食では、今年の5月よりじゃがいも・玉ねぎ・にんじんは、いすみ産有機野菜を使用し、各保育所(園)で調理したおいしい給食を食べています。

近年、地元いすみ市を離れる方が多いなか、海があり山があり食べ物が美味しいいすみ市の良さをたくさん知り、「いすみ市が好き!」と言える子どもたちに成長するのが楽しみです。

#### ●いすみ鉄道に乗って遠足

市内各保育所、夷隅こども園の遠足でいすみ鉄道の大原駅から国吉駅まで乗車!

「はじめてのつたー」と笑顔の子どもたちでした。



いすみ市の子育て支援はこちらから!!



「いすみ市子育て応援サイト」

問合せ先 大原庁舎(1階)子育て支援課 子育て支援班 ☎ 60 - 1120



## 叙勲おめでとうございます

瑞宝双光章 <sup>みつほし ひでお</sup> 三橋 英雄さん

元国立精神・神経センター武蔵病院看護師長

50年の長きにわたり、主に国立の医療機関に看護師として従事され、地域住民の健康維持増進のためご尽力されました。

「この度は、図らずも瑞宝双光章を賜り身に余る光栄に存じます。看護師として長年勤務できましたことはひとえに多くの医療関係者のご指導、ご支援の賜物と心より感謝申し上げます。今後は、この受章の栄誉に恥じることがないよう一層精進してまいります。これからもよろしく願い申し上げます。」と話されました。



瑞宝単光章 <sup>いちはら かずよし</sup> 市原 数芳さん

元千葉県警部

36年の長きにわたり、警察官として、県民の生命・財産の保護など治安の維持にご尽力されました。

「この度、叙勲の栄に浴し、身に余る光栄に存じます。これもひとえに関係者の皆さまのご指導、ご支援の賜物と心より感謝申し上げます。更には職務を理解し、子供や両親の面倒を嫌な顔一つせず全うしてくれた家内にも深く感謝しております。今後は今までの経験を活かし地域、社会に微力ではありますが貢献する所存でございます。」と話されました。



## 第56回夷隅支部消防操法大会

第56回公益財団法人千葉県消防協会夷隅支部消防操法大会が6月18日、勝浦市芸術文化交流センターにて開催され、各市町の代表6隊が出場し操法技術を競い合いました。

いすみ市からは、ポンプ車操法の部で第4分団が、小型ポンプ操法の部で第7分団が出場し、ともに最優秀賞を受賞した両出場隊は7月22日に千葉県消防学校で開催される県大会に出場します。

### ◇団体成績

#### ポンプ車操法の部

最優秀賞 いすみ市消防団 第4分団  
優秀賞 御宿町消防団 第1分団  
敢闘賞 勝浦市消防団 第3分団

#### 小型ポンプ操法の部

最優秀賞 いすみ市消防団 第7分団  
優秀賞 勝浦市消防団 第4分団  
敢闘賞 大多喜町消防団 第3分団第1部



第4分団

### ◇個人成績 (いすみ市消防団受賞者・敬称略)

#### ポンプ車操法の部

最優秀指揮者 高嶋 伸浩  
// 2番員 池田 司  
// 3番員 鶴岡 義樹  
// 4番員 白鳥 翔大

#### 小型ポンプ操法の部

最優秀指揮者 清水 隆博  
// 1番員 岩瀬 拓也  
// 2番員 藤枝 司  
// 3番員 鶴岡 重臣



第7分団

## 楽しい“磯観察会”

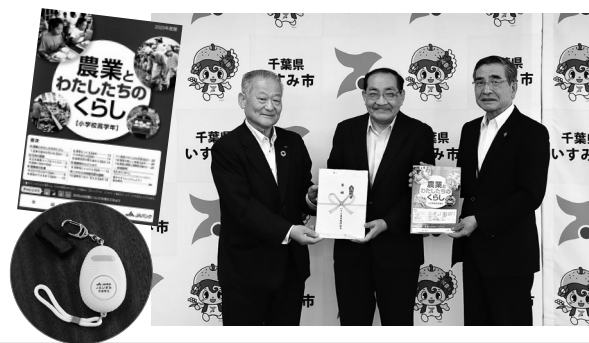
市青少年相談員連絡協議会主催による「磯観察会」が5月21日に、岩船地蔵尊先の磯で開催されました。参加した27名の小学生は、快晴の青空のもと、干潮の磯の中で「カニつかめたよ!」「タコつかまえた!」「大きなアメフラシみつけた!」など、いたるところで歓声をあげていました。ひざや腰までぬらしながら、夢中になって捕まえた磯の生き物は、浜辺の大きなケースに集めて観察会を行い、知識を深めました。いすみ市の豊かな海を実感した楽しい磯観察会となりました。



## いすみ農業協同組合から市内の小中学校へ 防犯ブザーと農業学習補助教材が寄贈されました

いすみ農業協同組合（JAいすみ）から、市内の小学生へ防犯ブザー250個と小学5年生へ農業の学習に活用できる補助教材が寄贈されました。

JAいすみでは、助け合いの精神のもと、より良い社会を築くことを目的に、毎年様々な地域貢献活動を行っています。今回の寄贈もその活動の一環として行われました。



## 善意のご寄附ありがとうございました 株式会社合同資源様

市の新型コロナウイルス感染予防に活用してほしいと、抗菌コーティング剤及びブスプレーボトルを、また災害時の防災備品としてブルーシートとロープ、土のう袋のご寄附を頂きました。



## マイナンバーカードを利用した各種証明書の コンビニ交付サービスが始まります！

市では、7月3日（月）からマイナンバーカードを利用して全国のコンビニエンスストアなどに設置されているキオスク端末（マルチコピー機）から住民票などの各種証明書が取得できる『証明書コンビニ交付サービス』を開始します。

### 利用に必要なもの

マイナンバーカード（利用者証明用電子証明書が搭載されたもの）  
※数字4桁の暗証番号が必要です。

### 利用可能な店舗

キオスク端末（マルチコピー機）の設置された全国のコンビニエンスストア

### 利用時間

6時30分～23時00分（年末年始、メンテナンス日は除く）

### 交付手数料

| 証明書の種類                      | 交付手数料<br>(窓口と同額) |
|-----------------------------|------------------|
| 住民票の写し                      | 300円             |
| 印鑑登録証明書                     | 300円             |
| 市・県民税決定額証明書（所得課税証明）         | 300円             |
| 戸籍全部（個人）事項証明書※ <sup>1</sup> | 450円             |
| 戸籍附票※ <sup>1</sup>          | 300円             |

※<sup>1</sup>戸籍証明書は9月4日（月）開始予定



お昼休みや夜間、さらに休日でも、  
自分の都合にあわせて取得できます。

### 利用方法

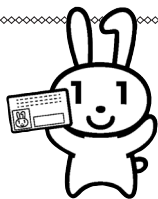
コンビニ店舗内に設置されているキオスク端末（マルチコピー機）で「行政サービス」を選び、画面の案内に従って手続きをしてください。マイナンバーカードの読み取り、暗証番号の入力があります。

### 注意事項

- 各種証明書を誤って取得された場合でも証明書の交換や返金はできません。
  - 利用者証明用電子証明書の暗証番号(数字4桁)を3回連続で誤って入力した場合は、ロックがかかり、利用できません。その場合は、市役所でロック解除及び初期化の申請が必要です。
- 詳しくは、市ホームページをご覧ください。



市ホームページ



### ～マイナンバーカードをまだお持ちでない方へ～

マイナンバーカードの活用機会が増えています。市役所各庁舎で申請のお手伝いをしていますのでぜひこの機会にマイナンバーカードの取得をご検討ください。

問合せ先 住民票、印鑑登録証明書 大原庁舎（1階）市民課 市民班 ☎ 62-1114  
市・県民税決定額証明書 大原庁舎（1階）税務課 課税班 ☎ 62-1116



## 市独自の支援制度 いすみ市エネルギー価格高騰対策支援補助金

長引くエネルギー価格高騰の影響を大きく受けている市内の法人・個人事業主に対し、市独自の補助金を交付することで事業継続を支援します。

**対象事業者** 下記要件すべてを満たす事業者等が対象となります。

- (1) 令和4年から継続して市内に本社または主たる事務所を有する法人または個人事業主
- (2) 令和4年度分までの市税等を完納していること
- (3) 事業を営むに当たって関連する法令及び条例等を遵守していること

**補助金額** 下記計算式により算出した額を補助金額とします。

令和5年7月から9月の電気料及び燃料費の合計額 × 100/115 × 0.15

- 法人（従業員6人以上）は最大60万円
  - 法人（従業員5人以下）及び個人事業主は最大30万円
- ※算出した額に千円未満の端数がある場合は切り捨てます。



市ホームページ

**受付期間** 10月2日（月）～12月28日（木）

※必要書類等、詳細はQRコードから市ホームページをご確認いただくか、お問合せください。

**問合せ先** 大原庁舎（3階）水産商工観光課 水産商工・食のまちづくり班 ☎62-1119



## いすみ市小規模事業者等 創業支援事業補助金を交付します！

市では、商工会が主催する創業塾等を受講し、国の小規模事業者持続化補助金の特別枠（創業枠）の交付決定を受けた者について、最大50万円を補助します。

詳細はQRコードから市ホームページをご確認いただくか、お問合せください。

**問合せ先** 大原庁舎（3階）水産商工観光課 水産商工・食のまちづくり班  
☎62-1119



市ホームページ



## 社会福祉施設に 物価高騰対策支援金を給付します！

市ではエネルギー・食料品等の物価高騰の影響を受けている市内の社会福祉施設の負担軽減を図り、安定的な事業所の運営を維持することを目的に、物価高騰対策支援金を給付します。

**対象となる施設等** 市内の介護サービス事業所・障害児者施設・児童福祉施設等

支援金の額は各施設で異なりますので、詳しくはお問合せください。

**問合せ先**

|                  |          |          |
|------------------|----------|----------|
| 大原庁舎（1階）福祉課      | 社会・障害福祉班 | ☎62-1117 |
| 大原庁舎（1階）健康高齢者支援課 | 介護保険班    | ☎62-1118 |
| 大原庁舎（1階）子育て支援課   | 保育班      | ☎60-1120 |



## 電力・ガス・食料品等価格高騰重点支援給付金 (1世帯当たり3万円)のご案内 ~受給には手続きが必要です~

○電力・ガス・食料品等価格高騰重点支援給付金（1世帯当たり3万円）はエネルギー・食料品等の物価高騰による負担増を踏まえ、令和5年度住民税均等割非課税世帯を支援する給付金です。

**支給対象** ○令和5年7月1日（基準日）において住民基本台帳に記録されており、世帯全員の令和5年度住民税（均等割）が非課税である世帯  
※以下に該当する世帯は除きます。  
○住民税が課税されている者の扶養親族のみからなる世帯  
○租税条約の適用を届け出ている者がいる世帯

**給付金の支給額** ○1世帯当たり3万円

**申請方法等** ○対象世帯には8月上旬に世帯主へ確認書を送付します。  
○令和5年1月1日時点で住民基本台帳に記録されていない等により、課税状況が把握できない世帯は申請が必要です。

**申請期限** ○令和5年10月31日まで

**申請・問合せ先** 大原庁舎（1階）福祉課 保護班 ☎62-1117



## 子どもの成長応援臨時給付金を支給します！

物価高騰の影響を踏まえ、0歳から高校3年生相当までの年齢に達する児童に対し、千葉県の特設臨時給付金の支給対象を拡大し、市独自に子育て世帯へ給付金を支給します。

**支給対象者** 令和5年4月30日（基準日）に住民基本台帳に記録されている対象児童を養育している主たる生計維持者であって、次のいずれかに該当する者

①令和5年5月分の児童手当の支給を受けている者（公務員を除く。：申請不要）

※対象世帯には7月中旬にご案内を送付する予定です。

②①以外の支給対象者（令和5年4月以降令和6年3月末までに生まれる新生児を含む。：要申請）

※申請のご案内は8月中旬以降に送付する予定です。なお、基準日以降にいすみ市へ転入した方は、転入前の市町村にお問合せください。

**支給額** 児童1人当たり1万円

**問合せ先** 大原庁舎（1階）子育て支援課 子育て支援班 ☎60-1120



## いすみ市生活支援市内共通商品券を交付します！

新型コロナウイルス感染症の影響やエネルギー・食料品等の物価高騰等による生活の不安軽減並びに消費低迷の緩和を図るため、市内で使える共通商品券を交付します。

**交付対象者** 19歳以上で、令和5年7月1日において、市の住民基本台帳に記録されており、7月20日まで引き続き市内に住所を有している方

※18歳以下の方には「子どもの成長応援臨時給付金事業」において現金が支給されます。

**交付額** 1人につき5千円分の商品券

**交付方法** 8月中旬から世帯主へ順次簡易書留で送付します。※申請等の必要はありません。

**問合せ先** 大原庁舎（1階）福祉課 社会・障害福祉班 ☎62-1117



## 畜産農家の皆さまへ ～経営継続支援金を給付します～

畜産物の需要減及び飼料価格の高騰の影響を受けている畜産農家に対し、畜産経営の安定及び継続を図るため、市単独事業として経営継続支援を実施します。

詳しくはお問い合わせください。

問合せ先 大原庁舎（3階）農林課 鳥獣・里山対策室 ☎62-1280



## 納付書に「eLマーク」があれば クレジットカードでも納付できます！

令和5年4月から地方税の新たな納付方法として、納付書に印字された「地方税統一QRコード（eL-QR）」をご自宅のパソコンやスマートフォン等から読み取り、地方税共通納税システム（eLTAX）の「地方税お支払サイト」を利用して、クレジットカード等による納付が行えるようになりました。ぜひご利用ください。

**対象税目** 市県民税、固定資産税、軽自動車税、国民健康保険税

〔地方税統一QRコード（eL-QR）が印刷された納付書に限ります〕

※地方税お支払サイトの他、スマートフォン決済アプリ（PayPay、auPay、d払い等）を利用してeL-QRまたはバーコードを読み取り、納付することもできます。

問合せ先 大原庁舎（1階） 税務課 収納・滞納整理班  
（収納管理）☎62-1294



地方税お支払サイトで詳しい内容が確認できます  
(<https://www.payment.eltax.lta.go.jp/>)

地方税お支払サイト



## 市税の夜間・休日納税相談窓口を開設

大原庁舎税務課において夜間・休日納税相談窓口を開設しています。病気や災害などのやむを得ない事情により納期内納付が困難な場合は、お早めにご相談ください。

**開設場所** いすみ市役所大原庁舎（1階）税務課

**開設日** ●休日相談窓口 毎月「第2日曜日」8時30分から12時まで  
7月9日

●夜間相談窓口 毎月「第4木曜日」19時30分まで  
7月27日

**取扱業務** 納税相談及び市税（※）のみの収納

（※）市県民税、固定資産税、軽自動車税、法人市民税、国民健康保険税、介護保険料、後期高齢者医療保険料

問合せ先 大原庁舎（1階） 税務課 収納・滞納整理班 （滞納整理）☎62-1123  
（収納管理）☎62-1294





## 高校生まで子ども医療費受給券が 使用できるようになります

現在、高校生の年齢に相当する方（18歳に達する日以後の最初の3月31日まで）は、児童医療費助成（償還払い）の申請をお願いしていますが、令和5年8月1日診療分から子ども医療費受給券の使用ができるようになります。

ただし、受給券の発行には、事前に市への申請が必要となります。

また、月額上限が導入され、以下のとおり負担額が変わります。

| 現行        | 令和5年8月1日診療分から                       |
|-----------|-------------------------------------|
| 通院300円/1回 | 通院300円/1回 同一医療機関における同月の通院が6回目以降は無料  |
| 入院300円/1日 | 入院300円/1日 同一医療機関における同月の入院が11日目以降は無料 |
| 調剤 無料     | 調剤 無料                               |

※千葉県内の医療機関受診時に、子ども医療費受給券を健康保険証と一緒に提示することで、受給券に記載された子ども医療自己負担金のみの支払いとなります。（いずれも保険適用範囲内）

問合せ先 大原庁舎（1階）子育て支援課 子育て支援班 ☎60-1120



## 8月1日より 国民健康保険被保険者証が更新となります

国民健康保険の被保険者証は、例年7月31日をもって有効期間が終了、8月1日より新たに更新となります。そのため、7月中旬～下旬にかけて、新しい国民健康保険被保険者証を住所地に順次送付します。（世帯ごとにまとめて送付します。また、国民健康保険と後期高齢者医療制度の被保険者証は、別の封筒で送付されますのでご注意ください。）

### 【よくあるお問い合わせ】

- Q. 保険証が届かない。
- A. 簡易書留で送付しているため、ご不在の場合は再配達となります。配達時にご家族のほかの方が受け取っている可能性もあるため、ご確認ください。また、7月下旬までに受取がなかった保険証は大原庁舎に返却され、7月末までに再度到着するよう普通郵便で発送します。
- Q. 更新された保険証を誤って破棄してしまった。
- A. 最寄りの庁舎で再交付申請をしてください。被保険者証は即日でお渡しすることが可能です。顔写真付きの本人確認書類（マイナンバーカード、運転免許証、パスポートのいずれか）、もしくはお名前のわかるもの（キャッシュカード、通帳、公共料金請求書、介護保険被保険者証、診察券等のうちからいずれか2点）をお持ちください。  
※再交付申請に来庁される方が本人や同世帯の方以外の場合は、別途委任状が必要です。
- Q. 更新された保険証の有効期限が他の家族と違う。
- A. 翌年7月1日までに70歳、もしくは7月31日までに75歳のお誕生日を迎える方には、それぞれ有効期限が異なる被保険者証を交付しています。詳しくは被保険者証に同封した文書をご確認ください。

問合せ先 大原庁舎（1階）市民課 国保年金班 ☎62-1115  
夷隅庁舎 夷隅地域市民局 地域市民班 ☎86-2112  
岬庁舎 岬地域市民局 地域市民班 ☎87-2112





## 令和5年度国民健康保険税制度について

国の税制改正により課税限度額及び軽減判定所得が見直され、表1及び表2のとおり改正しましたので、加入者皆様のご理解をお願いします。なお、令和5年度について税率の改正はありません。

また、新型コロナウイルス感染症の影響により収入が減少した世帯等に対する保険税減免制度につきましては、新型コロナウイルス感染症が5類感染症に位置付けられたことを踏まえ、令和4年度相当分の保険税で終了となります。

### 税率・課税限度額

(表1)

| 区分            |     | 所得割<br>(世帯の所得に応じて) | 均等割<br>(加入者1人あたり) | 平等割<br>(1世帯あたり) | 課税限度額             |
|---------------|-----|--------------------|-------------------|-----------------|-------------------|
| 医療保険分         | 4年度 | 6.2%               | 23,000円           | 19,000円         | 650,000円          |
|               | 5年度 | 6.2%               | 23,000円           | 19,000円         | 650,000円          |
| 後期高齢者<br>支援金分 | 4年度 | 2.5%               | 13,000円           |                 | <u>200,000円</u>   |
|               | 5年度 | 2.5%               | 13,000円           |                 | <u>220,000円</u>   |
| 介護保険分         | 4年度 | 2.2%               | 15,000円           |                 | 170,000円          |
|               | 5年度 | 2.2%               | 15,000円           |                 | 170,000円          |
| 合計            | 4年度 | 10.9%              | 51,000円           | 19,000円         | <u>1,020,000円</u> |
|               | 5年度 | 10.9%              | 51,000円           | 19,000円         | <u>1,040,000円</u> |

○後期高齢者支援金分は、後期高齢者医療制度を支えるために後期高齢者医療制度加入者以外の国民健康保険加入者が納めるものです。

○介護保険分は、40歳から64歳までの国民健康保険加入者が納めるものです。

### 軽減判定基準 (下表に該当する世帯は、均等割及び平等割の額が軽減されます。)

(表2)

| 軽減割合     | 総所得金額等の区分 (世帯主・被保険者・特定同一世帯所属者の所得の合計) |   |
|----------|--------------------------------------|---|
| 7割<br>軽減 | 4年度                                  | 43万円+10万円×(給与所得者等の数(※)-1)以下の世帯                                    |
|          | 5年度                                  | 43万円+10万円×(給与所得者等の数(※)-1)以下の世帯                                    |
| 5割<br>軽減 | 4年度                                  | 43万円+ <b>28.5万円</b> ×(被保険者数+特定同一世帯所属者数)+10万円×(給与所得者等の数(※)-1)以下の世帯 |
|          | 5年度                                  | 43万円+ <b>29万円</b> ×(被保険者数+特定同一世帯所属者数)+10万円×(給与所得者等の数(※)-1)以下の世帯   |
| 2割<br>軽減 | 4年度                                  | 43万円+ <b>52万円</b> ×(被保険者数+特定同一世帯所属者数)+10万円×(給与所得者等の数(※)-1)以下の世帯   |
|          | 5年度                                  | 43万円+ <b>53.5万円</b> ×(被保険者数+特定同一世帯所属者数)+10万円×(給与所得者等の数(※)-1)以下の世帯 |

※「給与所得者等の数」とは、世帯主並びに被保険者及び特定同一世帯所属者(同一世帯で国民健康保険から後期高齢者医療制度に移行した方)のうち、一定の給与所得者(給与収入55万円超)と公的年金等の支給(60万円超(65歳未満)又は125万円超(65歳以上))を受ける者の数を指します。

○擬制世帯の世帯主(世帯主本人は国民健康保険の資格はないが、世帯に国民健康保険加入者がいる世帯の世帯主をいいます。)の総所得はこの軽減判定所得には含まれますが、税額を算定する際には含まれません。

問合せ先 大原庁舎(1階) 税務課 課税班 ☎62-1116



## 農業者の皆さまへ ～災害時における農業用施設等の撮影のお願い～

台風、大雨、強風等の自然災害により、ハウス等の農業用施設に甚大な被害が発生した場合、国から被災対策支援が発動されることがあります。ご自身が保有するハウス等の農業用施設の被災前・被災後が分かる写真の撮影及び保管をお願いします。

### ■撮影にあたっての注意事項

- 撮影した日にちが分かるようにしておく。
- 被災状況の比較のため、可能な限り被災前の写真も準備してください。
- 被災状況写真の撮影は、全体の被害状況、部分的な被害状況がわかるように、様々な角度から可能な限り多くの枚数を撮影してください。

- ①外観写真：全景（被災したハウス、倉庫等農業用施設全体が入る写真）
- ②内観写真：被災したハウス等農業用施設の内側から撮った写真
- ③被害箇所：接写及び遠写で被害状況がわかるように撮影



### ■その他保管書類

- 再建・修繕等の費用の内容が分かる書類（発注書・納品書・工事写真・請求書・領収書等）

問合せ先 大原庁舎（3階）農林課 農政班 ☎62-1515



## 令和5年度狩猟免許試験及び 狩猟免許更新の適正試験の実施

### ●令和5年度狩猟免許試験の実施について

鳥獣の保護及び管理並びに狩猟の適正化に関する法律（平成14年法律第88号）に基づき、今年度の狩猟免許試験が行われます。詳細は千葉県のホームページに掲載されていますので、ご確認ください。

千葉県ホームページ URL：[www.pref.chiba.lg.jp/shizen/tetsuzuki/syuryo/siken.html](http://www.pref.chiba.lg.jp/shizen/tetsuzuki/syuryo/siken.html)

問合せ先 千葉県環境生活部自然保護課 ☎043-223-2972

### ●令和5年度狩猟免許更新の手続きについて

令和5年9月14日に有効期間が満了となる狩猟免許をお持ちの方で、狩猟免許の更新を希望される場合は、更新の手続きが必要となります。詳細は千葉県のホームページに掲載されていますので、ご確認ください。

千葉県ホームページ URL：[www.pref.chiba.lg.jp/shizen/tetsuzuki/syuryo/kousin.html](http://www.pref.chiba.lg.jp/shizen/tetsuzuki/syuryo/kousin.html)

問合せ先 千葉県環境生活部自然保護課 ☎043-223-2972



## 実態調査のため、民生委員・児童委員が訪問します

市では、高齢者のみなさんが住み慣れた地域で安心して暮らし続けられるよう、緊急時の連絡先や日常生活状況の把握を目的として、高齢者実態調査を実施します。民生委員・児童委員が、該当となる高齢者のお宅を訪問しますので、ご理解いただきご協力をお願いします。

問合せ先 大原庁舎（1階）健康高齢者支援課 高齢者包括支援班 ☎62-1118



## 水道メーター交換について

市では、計量法により定められている検定有効期間（8年）が満了を迎える水道メーターの交換作業を行います。交換作業の際、ご不便をおかけしますが、ご理解ご協力をお願いします。

**交換業者** 市が委託した業者が行います。委託業者には市から身分証明書を交付していますのでご確認ください。

**交換費用** 無料

**交換作業** 作業の際の立ち会いをお願いすることはありませんが、敷地内に立ち入らせていただいで作業となります。また、作業中は一時的に断水となります。なお、お留守の場合でも交換させていただくことがありますのでご了承ください。

**交換時期** 夷隅地域 8月中旬～11月下旬 大原地域 7月中旬～9月下旬  
岬地域 7月中旬～9月中旬

※交換対象となる方には、7月上旬頃に「水道メーター交換のお知らせ」を郵送します。

**お願い** 交換作業の支障となるおそれがありますので、メーターボックス上や周辺に犬をつないだり、物を置いたりしない等のご協力をお願いします。

**問合せ先** 大原庁舎（2階）水道課 水道施設班 ☎62-1384



## 可燃ごみの中に金属が混入していて、大変困っています

可燃ごみ（黄色の袋）の中に鉄類を入れないでください。鉄類の焼却炉への混入は、施設の機械の故障や重大事故の原因となり、施設の緊急停止や設備の修繕費の増大につながります。

焼却施設が停止した場合、復旧への時間や費用がかかるだけでなく、ごみ収集や持ち込まれたごみの処理に大きな影響を与えます。

ごみを出す際には、分別ルールを守り、安全なごみ処理へのご協力をお願いします。



▲可燃ごみに混入していた金属類

**問合せ先** いすみクリーンセンター ☎86-3721



## ごみはルールを守って出しましょう！

### ◎一般家庭のごみの排出について 朝8時までにゴミステーションへ！

ごみの種類によって収集の時間が違う場合がありますが、適正な収集を行うため、必ず午前8時までにゴミステーションへ出してください。

### ◎事業系ごみの排出について 事業ごみはゴミステーションに出せません

商店やスーパー、飲食店、会社等の事業所や工場などから事業活動に伴って発生するすべての「ごみ」は、「廃棄物の処理及び清掃に関する法律」により自らの責任において「自己処理」が義務づけられているため、ゴミステーションに出すことはできません。

ごみの処理については、直接クリーンセンターへ持ち込むか、市から許可を得た一般廃棄物収集運搬業者へ収集委託をするなど適正に処理されますようご協力をお願いします。

**問合せ先** いすみクリーンセンター ☎86-3721  
大原クリーンセンター ☎62-3942



## ハイ!! 国民年金です 国民年金保険料免除制度があります

国民年金の保険料は、月額 16,520 円（令和 5 年度）ですが、経済的理由等で保険料を納めることが困難な場合には、ご本人の申請手続きによって、保険料の納付が「免除」又は「猶予」される制度があります。この制度を利用することで、将来の年金受給権確保だけでなく、万一の事故などにより障害を負った時の障害基礎年金の受給資格を確保することができます。

### ①免除（全額免除・一部免除）申請

本人、配偶者、世帯主の前年所得が一定額以下の場合に、保険料の納付が全額又は一部が免除されます。

### ②納付猶予申請

50歳未満の方で、本人、配偶者の前年所得が一定額以下の場合に、保険料の納付が猶予されます。

◎退職（失業）した方は、退職（失業）した年度及び翌年度に限り特例免除制度を利用することができます。この制度は、審査の対象となる申請者本人の所得を除外して審査を行います。申請には、**雇用保険受給資格者証または雇用保険被保険者離職票等の公的機関の証明書の写し**が必要です。

申込み手続きは、下記の窓口でお願いします。

**問合せ先** 大原庁舎（1階）市民課 国保年金班 ☎62-1115  
夷隅庁舎 地域市民局 地域市民班 ☎86-2112  
岬庁舎 地域市民局 地域市民班 ☎87-2112



※日本年金機構ホームページ <https://www.nenkin.go.jp>



## ご注意ください! あなたの土地が狙われています!

「一時的に資材置き場として貸してほしい」、「使っていない土地を有効活用しましょう」などと、うまい話をもちかけられ安易に現金を受領し、同意してしまった結果、本人の意図するところと異なり、大切な土地が違法に埋め立てられてしまったという事例が発生しています。

土地所有者の方からすれば、「騙された、こんなことは聞いていなかった」というように、被害者としての立場もありますが、これらの責任や処理費用の負担は、行為者だけでなく、土地所有者に及ぶこともあります。

土砂等の埋立て事業には、あらかじめ法令等の許可が必要になりますので、土砂等の搬入を行う事業者にも所有する土地を貸そう、売ろうとしている方は、事業者と契約する前に、市へご相談ください。

- 防止策**
- ・うまい話があっても安易に土地を貸さない、売らない。
  - ・自分だけで判断せず、家族や周りに相談をする。
  - ・不審な点は市に相談する。
  - ・相手方や事業の内容をきちんと確認し、不明な点は書面にて提出させる。
  - ・契約は、内容を確認したうえで、必ず書面にて結ぶ。
  - ・相手方（個人・企業）の所在、氏名、名称、連絡先など必ず確認する。

### 問合せ先

大原庁舎（2階）環境保全課 生活環境班 ☎62-1385  
千葉県産廃残土県民ダイヤル（年中無休 24時間）☎043-223-3801

## 【7月の各種相談】

|                        | 日時   | 場所                 | 問合せ先  |
|------------------------|--|--------------------|---|
| 弁護士<br>無料法律相談<br>(予約制) | 6日(木) 13時～16時10分<br>※次回は、9月7日です。(8月はお休みです。)<br>(予約受付は、8月7日からです。) | 大原庁舎(1階)<br>相談室    | 大原庁舎(2階)総務課<br>☎62-1111<br>※7月分は定員に達したため、お申し込みを締め切りました。         |
| 行政相談<br>(予約制)          | 5日(水) 13時30分～16時   | ふれあいセンター           | いすみ市社会福祉協議会<br>☎87-8857<br>※予約制になります。開催日より3日前までに予約がない場合は実施しません。 |
| 心配ごと相談<br>(予約制)        | 11日(火) 13時30分～16時  | 農村環境改善センター         |   |
|                        | 21日(金) 13時30分～16時  | 岬ふれあい会館            |   |
| 自立生活相談                 | 21日(金) 13時30分～16時  | 岬ふれあい会館            | いすみ市社会福祉協議会<br>☎87-8857   |
| 消費生活<br>苦情相談           | 18日(火) 13時30分～15時  | 大原庁舎(3階)<br>301会議室 | 大原庁舎(3階)水産商工観光課<br>☎62-1119                                     |
| 交通事故相談<br>(予約制)        | 11日(火) 10時～15時   | 大原庁舎(2階)<br>202会議室 | 大原庁舎(2階)危機管理課<br>☎62-2000<br>(3日前までに要予約)                        |
| 若者就労相談                 | 11日(火) 9時30分～16時30分  | 岬公民館               | ちば南東部地域若者サポートステーション<br>☎0475-23-5515                            |



## おしゃべりサロン(精神障がい者家族会)のお知らせ

夷隅郡域精神障がい者家族会「やよい会」では、日常生活の悩みや将来の不安を抱えながら過ごしている精神障がいをお持ちの方の家族を対象に、家族同士で、苦い体験や悩みを話し合い、ともに支え合いながら学び合う場として、「おしゃべりサロン」を開催しています。医療機関や福祉サービスなどの身近な情報を得ることができますので、ひとりで悩まずに一度参加してみませんか。

開催日時 ①奇数月：第2木曜日 13時30分～16時

②偶数月：第2日曜日 13時30分～16時

場所 ①御宿町地域福祉センター

②岬やよい

問合せ先 岬やよい会 ☎62-6830



## 行政書士による暮らしの手続き無料相談会

千葉県行政書士会長夷支部では、相続・遺言・成年後見など身近な問題について無料相談会を実施しています。なお、事前申込は不要です。

日時 8月20日(日) 10時～14時 会場 岬公民館(1階)第6研修室

相談内容 ○相続・遺言・成年後見に関すること

○補助金・助成金の申請及び建設業などの各種許認可申請等

問合せ先 ☎090-2419-0903 行政書士 木島 久雄



## 保健センター 7月のお知らせ

| 名称  | 対象者 (R 6.4.1 時点)   | 料金     | 場所・日程  |
|---|--|--------|--|
| 乳がん検診<br>(完全予約制)                              | 超音波検査<br>30歳代と40歳代の奇数年齢の女性   | 1,000円 | <大原保健センター><br>14日(金)、15日(土)、18日(火)、19日(水)  |
|   | マンモグラフィー検査<br>40歳代の偶数年齢、50歳以上の女性<br>※51歳以上(昭和48年4月1日以前生まれの方)の女性は、昨年度未受診者の方   |        | <夷隅文化会館><br>31日(月)、8月1日(火)<br>※岬ふれあい会館では、8月に実施します。<br>※完全予約制で実施します。詳細は、個別通知をご確認ください。新規に希望される方は必ず事前にお申し込みください。<br>※P17もご参照ください。 |
| 歯周病検診   | 昭和58年4月1日～<br>昭和59年3月31日生<br><br>昭和48年4月1日～<br>昭和49年3月31日生<br><br>昭和38年4月1日～<br>昭和39年3月31日生<br><br>昭和28年4月1日～<br>昭和29年3月31日生 | 1,000円 | <市内委託歯科医院> ※11月30日まで   |
|   |  |        | 片倉歯科夷隅診療所 ☎80-5555   |
|   |  |        | 杏春堂歯科 ☎86-6480 ※電話予約のみ   |
|   |  |        | 鈴木歯科医院 ☎86-5526  |
|   |  |        | 小守歯科 ☎63-0005  |
|   |  |        | 草壁歯科クリニック ☎63-2511   |
|   |  |        | 最首歯科医院 ☎62-0238  |
|   |  |        | ジツカタ歯科医院 ☎63-0070  |
|   |  |        | 白井歯科医院 ☎62-0933  |
|   |  |        | いすみ・森の歯医者さん ☎62-4182   |
|   |  |        | 関歯科医院 ☎87-6888   |
|   |  |        | 吉田歯科医院 ☎87-5213  |
|   |  |        | 熱田歯科クリニック ☎87-9339   |
| 歯科医療機関に直接お申込みください。<br>(市外委託歯科医院についてはホームページ参照) |  |        |  |
| 個別健康相談  | 赤ちゃんから高齢者まで<br>保健師・栄養士が電話で<br>相談対応します  | 無料     | <大原保健センター><br>20日(木) 9時30分から要予約  |

※検診当日に75歳以上の方、生活保護受給者は無料となります。

※保健事業の詳細はいすみ市ホームページをご覧ください。

### 問合せ・申し込み

大原庁舎(大原保健センター内) 健康高齢者支援課 健康づくり班 ☎62-1162



## 麻しん(はしか)に注意しましょう

現在、海外での麻しん(はしか)の流行が報告されています。国内でも感染の報告があり、感染拡大が心配されます。

麻しんの感染経路は、空気・飛沫・接触感染で、その感染力は非常に強く、免疫を持たない人が感染すると、ほぼ100%発症すると言われています。

一般的には、感染後10日～12日経って発熱、咳、鼻水、結膜の充血、発疹がみられ、その後高熱(39度～40度前後)が4～5日続きます。また、肺炎、中耳炎、脳炎等を合併する事もあり、重篤な場合は死亡することもあります。

麻しんの予防としては、予防接種がもっとも有効な方法です。

1歳児と年長児は、定期予防接種により、無料で接種を受けることができます。麻しんの感染拡大防止や重症化予防のため、早めの接種をお願いします。

問合せ先 大原庁舎(大原保健センター内) 健康高齢者支援課 健康づくり班 ☎62-1162



## 献血にご協力ください

日時 7月6日(木) 10時～11時45分 / 13時～16時

対象 16歳～69歳

※65歳以上の献血については、60歳～64歳の間に献血経験がある方に限ります。

場所 大原保健センター

問合せ先 大原庁舎(大原保健センター内) 健康高齢者支援課 健康づくり班 ☎62-1162



## 「涼み処」を開設します ～熱中症予防のために市の施設をご利用ください～

暑さや日差しから身を守るよう、公共施設を「涼み処」として開放します。

開放場所 ○市役所夷隅庁舎  
○市役所大原庁舎及び大原保健センター  
○市役所岬庁舎

期間 7月3日(月)～9月29日(金)

開放時間 平日8時30分～17時15分

### 熱中症に気をつけましょう

暑い日は、熱中症予防に取り組みましょう。

#### ○暑さを避ける！

涼しい服装や外出時には日傘や帽子の着用を。

#### ○こまめに水分を補給する！

室内、外出時に、のどの渇きを感じる前に水分、塩分補給を。

高齢者、お子さんは熱中症になりやすいので夜間を含むエアコンなど適切に使用しましょう。  
周囲の人から積極的な声かけをお願いします。

問合せ先 大原庁舎(大原保健センター内) 健康高齢者支援課 健康づくり班 ☎62-1162



環境省 熱中症予防行動ポスターより





## 乳がん検診をご受診ください

乳がんは30歳代後半から急増し、子育て世代や働きざかりの比較的若い世代もかかる病気です。早期に発見すれば治る病気であり、近年は検診をきっかけに発見される方が増えています。市では早期発見のために、乳がん検診を下記のとおり実施します。受診の機会を逃さず、定期的に検診を受けましょう。



### ◎6月下旬に案内通知を送付しています。

集団検診で実施となり、今年度の対象者には6月下旬に案内通知を送付しています。新規で申込を希望する方は、お早めにお申込みください。

| 通知対象者   |
|---|
| <ul style="list-style-type: none"> <li>・今年度30～50歳になる方：令和4年度受診済み、または令和5年度新規申込済みの方</li> <li>・今年度51歳以上になる方：令和3年度受診済み、または令和5年度新規申込済みの方</li> </ul> |

### ◎完全予約制で実施します

検査可能人数に上限があるため、予め検診会場・検診日時を割り当て通知しており、完全予約制での実施となります。

ご予約の変更については、案内通知をご覧ください。また、今年度の検診をキャンセルされる場合は、必ず問合せ先までご連絡ください。ご連絡がなかった場合、次年度以降通知が届かなくなる可能性があります。

なお、現在、マンモグラフィ検査の予約は定員に達しています。通知が届いた方で、今年度の検診を受診する予定のない方は、できるだけ多くの方が受診できるよう、必ずキャンセルのお手続きをお願いします。

**【検診の概要】** ※令和6年4月1日時点の年齢です。

| 対象者                             | 検査方法                         | 実施時期 |  | 検診料金                                 |
|---------------------------------|------------------------------|------|--|--------------------------------------|
| 30歳以上の女性<br>(51歳以上の女性は昨年度未受診の方) | 超音波検査<br>(30代・40代奇数年齢の方)     | 7月   | <b>【大原保健センター】</b><br>14日、15日、18日、19日<br><b>【夷隅文化会館】</b><br>31日 | 検診当日75歳未満は1,000円、75歳以上の方と生活保護受給の方は無料 |
|                                 | マンモグラフィ検査<br>(40代偶数・50歳以上の方) | 8月   | <b>【夷隅文化会館】</b><br>1日<br><b>【岬ふれあい会館】</b><br>3日、4日、5日          |                                      |

※51歳以上の女性は前年度未受診であれば、今年度受診することができます。

**問合せ先** 大原庁舎（大原保健センター内）健康高齢者支援課 健康づくり班 ☎62-1162

広島G7サミット開催で  
考えること

いすみ市長 太田 洋

学生時代、神楽坂をのぼった新宿区横寺町のアパートに下宿していた時、隣部屋の広島出身の学生と出会いました。時々、同郷の同級生が訪ねてきて、楽しい時間を過ごしたものです。一人は広島市内出身で爆心地に近く、もう一人は旧沼田町出身（現在の安佐南区）でした。二人とも祖父など原爆で失ったためか、人一倍、反戦の話をしていたことをよく覚えています。二人の話を聞くうちに、私も、原爆は無くさなければと強

く思うようになりました。

大学2年生の夏、二人から広島に来て欲しいと言われ、夏休みを利用して広島を訪れました。友人の家に泊めてもらい、家族と一緒に夕食を食べた時、原爆の話になり、広島市民の70%が原爆の被害を受けた家庭であって、多くの人が戦後厳しい生活を強いられたと聞きました。原爆症で悩み苦しむ人もたくさんいて、悲惨な生活が続いたそうです。旅行中に、宮島、宇品、広島城、三段峡、平和記念資料館を訪れました。資料館では、原爆の恐ろしさを再確認し、思わず涙がこぼれました。特に、子供の乗っていた三輪車はぼろぼろになっていて、子供が一瞬のうちに消えてしまったという話を聞き、心が張り裂けそうになりました。

今も、世界各地で紛争や戦争が起きています。戦争は為政者の都

合で始まり、単に兵士同士の戦いでなく、関係のない子供や女性までも巻き込みます。ロシアのウクライナへの侵攻は許すことのできない暴挙です。多くの市民が命を失い、特に子供や女性が犠牲になっていることに心が痛みます。

先日、広島でG7サミットが開催され、先進国のトップが集まりました。それぞれ言葉は発せられましたが、記帳文によると、戦争のない世界の実現を誓ったのではないかと思えます。戦後75年を過ぎても戦争の傷跡は癒えません。日本が二度と戦争のない平和な世界を実現するためにもう一歩前に踏み出す時を迎えたのが広島サミットであったと考えます。広島、長崎の悲劇を忘れずに、国民の一人として核のない世界の実現に努力しなければと思います。

# かがやけ☆いすみの子☆ ～大原小学校の紹介～

「夢・目標をもち、自ら学び・考え・行動できる児童の育成」

～「確かな学力」「豊かな心」「健やかな体を育む」～<（校訓）がんばる子>を学校教育目標に掲げ、「家庭や地域と連携し、安心・安全で信頼される学校づくり」を経営方針及び経営の重点に、日々の教育活動に取り組んでいます。

令和5年度の児童数は333名です。明るく活動的で好奇心が旺盛、素直で思いやりがあり、係活動や清掃活動に意欲的に取り組む児童がたくさんいます。

親師会（PTA）の活動も、活発で、各種行事や授業参観には多くの保護者が参加し、学校・家庭・地域が連携・協働し、手を取り合って活動しています。

それでは、本校の教育活動の一部を、「知」「徳」「体」に分けてご紹介します。

## 知 ふきだしと読書郵便 ～「書くこと」の力を高める取組～

本校では、「書くこと」の課題を克服するために、算数科ではふきだしを活用した取組を令和3年度から行ってきました。学習中の気付きや疑問等を「わっ・しょ・い」の視点でノートに整理します。「わっ・しょ・い」は、「わっ」わかった！「しょ」いっしょだ！「い」いかせそう！です。また、国語科でも「書くこと」の基礎能力を高める取組を併せて行っています。読んだ物語の内容と感想を「読書郵便」にまとめています。これらの取組の積み重ねにより、自分の考えをまとめたり、進んで表現したりする力が高まってきています。

| 読書ゆうびん No. |   |   |   |   |   |    |   |   |   |   |
|------------|---|---|---|---|---|----|---|---|---|---|
| の          | 也 | 気 | が | 降 | 私 | と  | 同 | 再 | 視 | 欄 |
| 係          | に | 雨 | が | 降 | が | 時  | く | が | 点 | り |
| も          | 本 | が | 降 | こ | 印 | に  | 変 | 降 | で | 道 |
| 大          | 当 | 降 | こ | る | 象 | に  | 化 | る | 心 | は |
| き          | の | た | く | 場 | に | 残  | し | 前 | 情 | 律 |
| く          | 大 | た | る | 面 | り | り  | 後 | 後 | が | と |
| 変          | 小 | ま | こ | で | ま | し  | で | か | 書 | 周 |
| 化          | の | ち | と | よ | た | た  | 月 | れ | か | 也 |
| し          | か | か | よ | す | 場 | した | の | 二 | れ | の |
| た          | ら | え | ら | 理 | 面 | は  | 関 | 人 | の | 之 |
| か          | ら | ら | て | は | は | は  | 係 | の | 心 | れ |
| ら          | 二 | 律 | 由 | 天 | は | 天  | も | 情 | か | を |
| で          | 人 | が | は | 気 | 天 | 気  | そ | そ | 大 | の |
| す          | ん | 周 | 天 | 雨 | 雨 | 雨  | れ | 大 | 気 | の |

## 徳 黙働清掃 ～誠実に、ひたむきに～

給食のあとは清掃の時間です。全校児童が身支度を整え、開始時刻をきちんと守って清掃場所へ移動します。各清掃場所では、清掃用具を正しく使って、誠実にひたむきに口を結んで集中して清掃を行います。「黙働清掃」を通して、身近な生活環境を清潔にする習慣を身に付けさせるとともに、勤労を尊ぶ精神を養うことをねらいとしています。黙働清掃は、本校のよき伝統になりつつあります。



## 体 体育で生き生き ～体力向上・技能習得～

体育科では、授業のなかで子供たちの運動量を効率よく確保し、多様な動きや豊かな運動経験を保障するとともに、体力の向上と運動技能の習得を目指しています。授業内容の充実に重点をおき、すべての子供たちが楽しく学べる教材づくりに努めています。4月からは、学年の実態に応じて、楽しみながら「走」「跳」の技能や体力を高めるサーキットを設定したり、一人ひとりが違う目標をもって挑戦したりしています。体育を通して、生き生きした笑顔いっぱいの大原っ子を育てています。





## 第16回いすみ健康マラソン (増田明美杯) 開催のお知らせ

### 7月7日(金)から参加申込みを開始します

【開催日】12月3日(日)

※小学生の部、中学生の部、ファミリーの部は12月2日(土)開催

【主催】いすみ健康マラソン実行委員会

【共催】いすみ市、いすみ市教育委員会

【主会場】岬ふれあい会館(いすみ市岬町東中滝720番地1)

【申込方法等】インターネット(<http://runnet.jp>)による方法

申込期間:7月7日(金)~8月8日(火)

※募集定員になり次第、締め切りとなります。

※大会パンフレットは、各庁舎、各公民館に備え付けてあります。



増田明美さん

【部門等】

| 距離                   | 部門  | 募集定員          | 開催日         | 参加費    |
|----------------------|---|---------------|-------------|--------|
| 1km                  | ファミリーの部 成年者と未就学児童2人1組での参加、記録計測のみ、表彰はありません。(成年者はどなたでも、未就学児童の年齢:4歳~6歳 ※平成29年4月2日生~平成31年4月1日生) | 100人<br>(50組) | 12/2<br>(土) | 1,000円 |
| 1.5km                | 小学生の部 1~3年(男子・女子)   | 750人          |             | 1,000円 |
| 2km                  | 小学生の部 4~6年(男子・女子)   |               |             |        |
| 3km                  | 中学生の部(男子・女子)  |               |             |        |
| 5km                  | 5kmの部 高校生(男子・女子)  | 500人          | 12/3<br>(日) | 4,000円 |
|                      | 5kmの部 39歳以下(男子・女子) ※高校生以下不可   |               |             |        |
|                      | 5kmの部 40歳以上(男子・女子)  |               |             |        |
| 10km                 | 10kmの部 39歳以下(男子・女子) ※中学生以下不可  | 700人          | 12/3<br>(日) | 4,200円 |
|                      | 10kmの部 40歳以上(男子・女子)   |               |             |        |
| ハーフマラソン<br>21.0975km | ハーフマラソンの部 24歳以下(男子)<br>※中学生以下不可   | 2,250人        | 12/3<br>(日) | 4,500円 |
|                      | ハーフマラソンの部 25歳~39歳(男子)   |               |             |        |
|                      | ハーフマラソンの部 39歳以下(女子)<br>※中学生以下不可   |               |             |        |
|                      | ハーフマラソンの部 40歳~49歳(男子・女子)  |               |             |        |
|                      | ハーフマラソンの部 50歳~59歳(男子)   |               |             |        |
|                      | ハーフマラソンの部 50歳以上(女子)   |               |             |        |
| ハーフマラソンの部 60歳以上(男子)  |   |               |             |        |
| 約5km                 | ウォーキングの部 ※記録計測・表彰はありません。  | 350人          |             | 1,500円 |
| 合計                   |   | 5,050人        |             |        |

大会ボランティアスタッフ(走路監察係・給水所係・写真撮影係ほか)を募集します。

**申込方法:** 申込用紙(各庁舎、各公民館に備え付けてあります。)に必要事項を記入の上、生涯学習課までお申込みください。

**受付期間:** 7月7日(金)~8月8日(火)

**問合せ先** 〒298-8501 いすみ市大原7400番地1 いすみ市教育委員会生涯学習課  
いすみ健康マラソン実行委員会(大原庁舎3階 生涯学習課内)

☎62-2811 FAX 62-2836 E-mail [shakaitaiiku@city.isumi.lg.jp](mailto:shakaitaiiku@city.isumi.lg.jp)

## 7月のイベントのお知らせ

| イベント名               | 日時・場所  | 問合せ先   |
|---------------------|--|--|
| 大原漁港<br>「港の朝市」      | 2日(日)、9日(日)、16日(日)、<br>23日(日)、30日(日) 8時～12時      | 港の朝市協同組合(いすみ市商工会内)<br>☎64-4518               |
| いすみ楽市               | 8日(土)、22日(土) 10時～15時<br>水産関連施設団地内(いすみ市深堀1885-16) | いすみ楽市運営委員会<br>☎080-6702-7899                 |
| いすみ楽市<br>フリーマーケット   | 9日(日)、23日(日) 10時～15時<br>水産関連施設団地内(いすみ市深堀1885-16) | 国吉百福市運営委員会<br>(いすみ市商工会夷隅支所内)<br>☎86-3105     |
| くによしももふくいち<br>国吉百福市 | 9日(日) 9時～14時<br>出雲大社上総教会(いすみ市苅谷630)              | 国吉百福市運営委員会<br>(いすみ市商工会夷隅支所内)<br>☎86-3105     |
| 長者天神市               | 15日(土) 9時30分～13時30分<br>天神社(いすみ市岬町長者1)            | 天神市実行委員会<br>(NPO法人いすみライフスタイル研究所)<br>☎62-6730 |

## 海水浴場を開設します

太東海水浴場及び大原海水浴場を開設します。

**開設期間** 7月15日(土)～8月20日(日) ※無料駐車場あり

**問合せ先** 大原庁舎(3階)水産商工観光課 観光・誘客推進班 ☎62-1243  
いすみ市観光センター ☎64-1111

## 望遠鏡を作って、月を見てみよう いすみ市星空観望会

### コルキットスピカ望遠鏡工作教室

月のクレーターや土星の輪、木星の衛星まで見ることができる望遠鏡を作ってみませんか。当日は工作教室、使用方法の説明、星空観察を実施します。(使用方法説明・星空観察は雨天・曇天の場合、中止)



**日時** 7月29日(土) 15時～18時

15時～16時30分 望遠鏡を作ろう(雨天決行)

16時30分～18時 月を見てみよう(雨天中止)

**会場** 夷隅文化会館

**対象** 市内在住の小学生(1～3年生は必ず保護者同伴で参加)

※暗い時間にかかるイベントですので、送迎は必ず保護者の方でお願いします。

**参加費** 3,000円(望遠鏡代)

**定員** 先着15組(望遠鏡は1組1台・保護者1人につき参加者1名)

**応募方法** いすみ星空学校ホームページフォーム

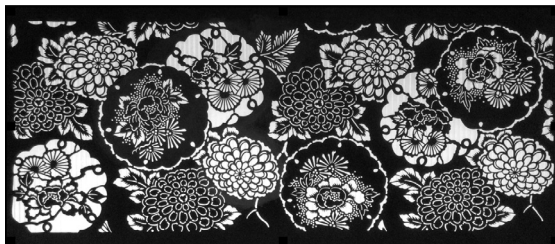
**応募期間** 7月1日(土)8時～23日(日)23時59分

**主催** いすみ市・いすみ星空学校

**問合せ先** ☎090-3426-9358(草原) 詳しくは <https://hoshi-isumi.com>

## 郷土資料館だより

### 企画展「伊勢型紙—彫抜かれたさまざまな模様—」



◀伊勢型紙「菊」

和服の小紋や友禅、浴衣の紋様を染めるための伊勢型紙や万祝の模様雛形などを中心に和の色柄、意匠を紹介しします。

同時開催として、「行元寺の初代伊八欄間彫刻」も展示いたします。

**期 間** 7月8日(土)～10月1日(日) **開館時間** 9時～16時30分

**休 館 日** 月曜日(祝日の場合は翌火曜日)

**問合せ先** いすみ市郷土資料館 ☎86-3708

※都合により展示内容、展示期間が変更となる場合があります。

## 「原爆の絵展」の開催

被爆者によって、原爆投下直後の広島市の様子を描いた絵(複製画)を展示します。

この原爆の絵展は、核兵器が人間に何をもちたすかを示す貴重な証言として、広島平和記念資料館より絵やポスター等を借用し、展示します。

**期 間** 7月18日(火)～8月15日(火)

平 日 8時30分～17時15分

日曜日 8時30分～12時

(土曜日、日曜日の午後、祝日は除く)

**場 所** いすみ市役所 大原庁舎 1階ロビー

**問合せ先** 大原庁舎(2階)総務課 総務班 ☎62-1111

## 中国語教室の受講者を募集します！

いすみ市国際交流協会では、初心者向け中国語教室(標準語)を開催します。

講義は日本語で行いますので、初めて学習する方でも安心してご参加いただけます。

**開催期間** 8月6日・20日、9月3日、17日、10月8日、22日

(全6回) いずれも日曜日

**開催時間** 13時30分～15時

**場 所** 大原文化センター

**講 師** 哈斯 朝魯(ハス チョロ)

内モンゴル自治区出身。

いすみ市の地域おこし協力隊として、いすみ市の観光振興に携わる。

母国のモンゴル語をはじめ中国語、英語、日本語に堪能。

**受講要件** いすみ市国際交流協会の会員であること。

※受講を機に入会することができます

【年会費：一般(高校生以上)3,000円 中学生1,000円】

**受 講 料** 1,000円(テキスト代他)

**申込締切** 7月21日(金)

**申込・問合せ先** いすみ市国際協会事務局(学校教育課内) ☎62-3621

## 「千葉県いすみ環境と文化のさとセンター」9月開催行事

### 【秋の虫たち】

昆虫採集などを通じて秋の自然を探しましょう。

**日時** 9月23日(土・祝) 10時～12時 雨天中止

**集合場所** 千葉県いすみ環境と文化のさとセンター

**持ち物** 帽子、タオル、飲物、歩きやすい靴、長袖・長ズボン

**定員** 20名

**参加費** 無料 (7月1日 9時より受付)

※行事への参加は事前申込制です。欠席の場合、早めに必ずご連絡ください。

**申込・問合せ先** 千葉県いすみ環境と文化のさとセンター (いすみ市万木 2050)

☎ 86-5251 FAX 86-5252

ホームページ <http://www.isumi-sato.com/>

## いすみあかね園チャリティー歌謡ショー

**日時** 10月1日(日) 13時30分開場 14時開演

**場所** 岬ふれあい会館 A指定席 5,500円 B指定席 4,500円 C自由席 3,500円

**出演者** 香西 <sup>こうざい</sup>かおり <sup>まどか</sup>すずき 円香

**チケット購入方法** チケット販売中(月～金 9時～16時)

指定席ご購入の場合は、ご連絡ください。

**主催** 社会福祉法人つばさ「つばさ後援会」 **共催** いすみあかね園

**後援** いすみ市社会福祉協議会

**問合せ先** いすみあかね園 ☎ 66-0600

## ピア宮敷納涼祭『ピアフェスタ』

ピア宮敷の納涼祭を開催します。模擬店、楽しいイベントが盛り沢山です。皆さま、ぜひおいで下さい。

**日時** 7月29日(土) 16時～19時(雨天中止)

**場所** 障害者支援施設 ピア宮敷 (いすみ市岬町岩熊 138-10)

**問合せ先** 社会福祉法人 土穂会 ピア宮敷 (石井・秋葉) ☎ 87-9631

## いすみ外房フィルムコミッション (iSFC)

5月はロケの問い合わせが17件あり、8件の撮影が決定しました。

日本テレビ情報番組「ZIP! 飯尾和樹のペッコリ妄想移住ファイル」の撮影が市内で行われました。

iSFCでは感染症予防対策を行った上で撮影を支援しています。引き続きロケ地およびエキストラの登録を募集しています。iSFC ホームページからご登録いただけます。

### 問合せ先

大原庁舎(3階) 水産商工観光課

観光・誘客推進班 ☎ 62-1243

ホームページ <http://www.isfc.jp>

 [www.facebook.com/isfc.jp](http://www.facebook.com/isfc.jp)



iSFC ホームページ



## わが家の犬・猫写真コンクール作品募集

わが家の愛犬・愛猫の写真にコメントを付けてご応募ください。

**応募資格**：県内在住の方

**応募内容**：応募者の飼育している犬・猫の写真（L判、3枚まで）に、しつけ等適正飼育についてのコメント（400字原稿用紙1枚以内）を添えたもの。

※写真の裏面に住所・氏名・電話番号を記入。応募作品の返却は不可。

**応募期間**：7月1日～8月22日（消印有効）

**応募・問合せ先** 〒260-0001 千葉市中央区都町6-2-15  
公益財団法人千葉県動物保護管理協会  
☎043-214-7814



みんなの『太陽光パネル・蓄電池』  
おうちに太陽光 共同購入 参加者募集中!

電気代高騰でお困りではないですか？

4月18日より、太陽光パネル・蓄電池をみんなでオトクに購入する共同購入の参加者の募集を開始しています。電気代の削減が期待でき、災害時の電気の確保にも役立ちます。おうちでできるSDGs！この機会にオトクに購入しませんか？

千葉県 みんなのおうちに太陽光

検索



お問い合わせ

千葉県 みんなのおうちに太陽光事務局  
0120-758-300(固定電話・携帯電話)  
受付時間：10時～18時(土・日・祝日を除く)

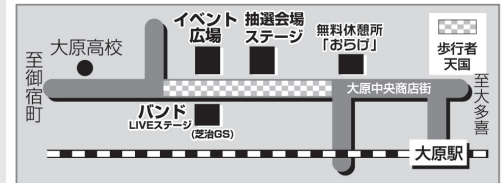
復活!! 遊びにおいでよ!! 夏の祭典

# ホットフェス

in summer 24th

7/23日 (荒天中止) 15時～21時(予定)

場所：大原中央商店街通り  
※歩行者天国となります  
おらげー大原文化センター番号



主催：大原中央商店街協同組合 協力：千葉県立大原高等学校 協賛：いすみ市

## 太東埼燈台環境整備ボランティア募集



燈台周辺の環境整備を行います。お手伝いよろしくをお願いします。

**日時** 7月15日(土) 9時 燈台集合(雨天順延)

**内容** 山道周辺整備・草刈り伐採等(農機具等のご持参をお願いします)

問合せ先 NPO太東埼燈台クラブ 理事長 伊東富士夫 ☎090-2141-4543

## いすみ市民のりあいタクシー運転士募集

**時給**：1,050円 **資格**：要普通二種免許  
**勤務地**：いすみ営業所(いすみ市苅谷278-1)  
**勤務時間**：7:00～17:00  
**勤務**：週3～4日程度

**千葉中央バス株式会社** KISEI GROUP

千葉市緑区鎌取町273-4 TEL 043-300-2410

## いすみ市商工会からのお知らせ!

いすみ市商工会では、外房エリアで注目されている様々な事業や活動をブログでご紹介しています。詳しくはQRコードからブログ記事をご覧ください。



いすみ市商工会ブログ

問合せ先 いすみ市商工会 大原本所 ☎62-1191  
info@isuminavi.jp



## いすみ鉄道草取りボランティア募集

いすみ鉄道駅構内などの草取りを行ってくれるボランティアを下記のとおり募集しています。  
※作業内容などの詳しい内容は、お問合せください。(作業は約1時間)

| 日時                             | 場所   | 雨天の場合 | 問合せ先                               |
|--------------------------------|------|-------|------------------------------------|
| 7月 6日(木) 7時～<br>8月 3日(木) 7時～   | 上総中川 | 翌日実施  | 秋葉 ☎86-3025<br>(17時以降にご連絡をお願いします。) |
| 7月 8日(土) 8時～<br>8月12日(土) 8時～   | 国吉駅  | 翌日実施  | 山本 ☎090-2555-3724                  |
| 7月15日(土) 16時～<br>8月19日(土) 16時～ | 上総東駅 | 中止    | 中塚 ☎62-6767                        |

## 市営住宅入居者募集

| 住宅名  | 号室 | 所在               | 募集戸数 | 間取り   | 備考    |
|------|----|------------------|------|---|-------|
| 松丸住宅 | 10 | いすみ市松丸<br>141番地1 | 1戸   | 1階部分<br>和室6畳・台所・浴室・トイレ<br>2階部分<br>洋室8帖・和室6畳 | 長屋タイプ |

※浴槽・風呂釜は入居者が負担

※現地案内図及び建物内の状況(写真)については、申込受付場所を確認できます。

**入居者資格等** 詳しくは下記へお問い合わせください。

**申込受付期間** 7月10日(月)～7月21日(金)(土・日・祝日を除く)

募集戸数に満たない場合は、継続して募集し随時受け付けます。

**申込受付場所** 大原庁舎(2階)建設課 都市整備班(8時30分～17時15分)

**入居予定時期** 9月上旬

**入居者の決定** 市営住宅入居者選考委員会による選考

**家賃** 松丸住宅(10号室)14,100円～ 所得により変動あり

**敷金** 家賃の3か月分

**問合せ先** 大原庁舎(2階)建設課 都市整備班 ☎62-1204

# 募集

### 受付スタッフ

**勤務時間** シフト制  
いすみ市、茂原市各店舗募集中

短時間もOK! 時間をご相談ください。

**☎0470-87-8040**

担当:コウチ

### 工場スタッフ

**勤務時間** 9:00～17:00(シフト制)

いい服はいいクリーニング  
**スワンクリーニング**

[本社工場]いすみ市岬町椎木860-1

## いすみ市職員募集 令和6年4月採用

### 【募集職種及び予定人員】

#### 上級及び初級

・一般行政職 若干名 ・建築職 若干名 ・土木職 若干名

#### 資格免許職

・保育士 若干名 ・管理栄養士 若干名 ・社会福祉士 若干名

#### 社会人経験者

・一般行政職 若干名 ・建築職 若干名 ・土木職 若干名  
 ・管理栄養士 若干名 ・社会福祉士 若干名

### 【受験資格】

#### 上級

平成7年4月2日から平成14年4月1日までに生まれた者で、学歴を問いません。

#### 初級

平成14年4月2日から平成18年4月1日までに生まれた者で、学歴を問いません。

#### 資格免許職

平成7年4月2日以降に生まれた者で、当該職種の資格を有する者又は令和6年春季までに資格取得見込みの者。

#### 社会人経験者

昭和58年4月2日から平成7年4月1日までに生まれた者で学歴は問いませんが、令和6年3月末までにおいて、行政・民間企業等における職務経験が5年以上ある者又は見込まれる者。なお、管理栄養士・社会福祉士にあつては当該職種の資格を有する者。

### 【試験日時・場所（第一次試験）】

日時 9月17日（日）10時 場所 いすみ市役所大原庁舎

#### 試験申込方法

試験申込書を市役所総務課にて7月4日（火）から配布します。また、市ホームページからもダウンロードできます。

問合せ先 大原庁舎（2階）総務課 総務班 ☎62-1111  
 〒298-8501 いすみ市大原7400番地1

**不要な車を買取ります!!**

※中古自動車の売買には自動車と所有者の確認書類が必要です  
7~8月特別買取価格

普通車(乗用車/バン)30,000円~  
 軽10,000~軽トラ30,000~トラック50,000~  
(2トントラック)

車検切れ/事故車/書無車も相談下さい

ちば廃車の買取センター 査定はLINEで

千葉県いすみ市上布施947-19

プロのハイジャ

0120-26-8148



**サマージャンボ7億円**  
(1等5億円・前後賞各1億円合わせて)

**サマージャンボミニ3千万円**  
(1等2千万円・前後賞各5百万円合わせて)


この宝くじの収益金は市町村の明るく住みよいまちづくりに使われます。

各1枚 300円

**7月4日(火)2種類同時発売!**

発売期間 7/4(火)~8/4(金)

公益財団法人千葉県市町村振興協会



## 国保国吉病院組合(いすみ医療センター) 職員募集

国保国吉病院組合(いすみ医療センター)では、令和6年度採用の職員を次のとおり募集します。

| 試験職種              | 採用予定者数 | 受験資格  |
|-------------------|--------|---|
| 臨床検査技師            | 若干名    | 平成5年4月2日以降に生まれた者で、資格免許を取得している者又は令和6年春季までに取得見込みの者                            |
| 診療放射線技師           | 若干名    |   |
| 看護師               | 若干名    | 昭和63年4月2日以降に生まれた者で、資格免許を取得している者又は令和6年春季までに取得見込みの者                           |
| 一般行政職             | 若干名    | 平成10年4月2日以降に生まれた者で、高校卒業以上又は卒業見込みの者  |
| 一般行政職<br>(社会人経験者) | 若干名    | 昭和53年4月2日から平成5年4月1日までに生まれた者で、高校卒業以上又は卒業見込みの者、かつ、病院等における職務経験が5年以上ある者又は見込まれる者 |

**申込方法** 受験申込書等に必要書類を添付の上、いすみ医療センター 総務課へ提出してください。

**申込書等配布** いすみ医療センター総務課で配布します。また、ホームページからもダウンロードできます。

**受付期間** 一般行政職、一般行政職(社会人経験者) 8月10日(木)まで(土・日・祝日は除く)  
臨床検査技師、診療放射線技師、看護師 9月29日(金)まで(土・日・祝日は除く)  
※郵送の場合も期限内必着のこと

**試験日時及び場所** 第1次試験 一般行政職、一般行政職(社会人経験者) 9月17日(日)  
臨床検査技師、診療放射線技師、看護師 書類審査のため試験日時はありません。  
第2次試験 10月14日(土)  
※見学を希望される方は、いすみ医療センター総務課へご連絡ください。


**看護師就業支度金貸付制度** 【貸付額】350,000円(無利子)があります。  
※看護師の就業を支援する貸付制度で、貸付金は当院に看護師として1年間従事したときは、全額免除になります。

**申込・問合せ先** いすみ医療センター 総務課  
〒298-0123 いすみ市苅谷1177 ☎86-2311  
ホームページ <https://www.isumi-ic.jp/>

**パートさん募集!** ☆清掃・接客ができる方大募集☆


- ★元気な50~70代の方大歓迎!
- ★キレイに改修された古民家の宿の清掃・接客ができる方大募集!
- ★大多喜町の地方創生にご興味のある方歓迎!
- ★シフトが自由に組める、WワークOK♪土日祝日・連休働ける方歓迎!

[時給]1000円~[待遇]労災保険有・交通費支給(上限有)・車通勤OK・昇給有  
[時間]例)午前シフト9:30~13:00/午後シフト14:00~16:00 シフトは相談の上決定

 一棟貸し古民家の宿 まるがやつ  
MARUGAYATSU (株)人と古民家 ☎043-301-2777  
夷隅郡大多喜町下大多喜1530 詳しくはお電話にてご相談ください。

ネイティブ講師による  
やる気スイッチグループ  
**WinBeこども英会話スクール**

サマーコース同時お申込みで、入会金無料!!!  
まずは、HPをご覧ください♪



TEL:0470-63-9770  
火~金 12:00~20:00  
土 10:00~18:00

## 夷隅郡市広域市町村圏事務組合職員募集

夷隅郡市広域市町村圏事務組合では、令和6年4月1日付採用の消防職員を募集します。

| 職種      | 募集人員 | 受験資格                        | 第1次試験内容                     |
|---------|------|-----------------------------|-----------------------------|
| 消防職(初級) | 若干名  | 平成7年4月2日から平成18年4月1日までに生まれた方 | 教養(択一式)試験<br>作文試験<br>消防適性検査 |

身体基準等の受験要件があります。詳しくは、組合のホームページをご覧ください。お問い合わせください。

**第1次試験期日** 9月17日(日)

**受付期間** 7月24日(月)～8月7日(月)(土・日を除く) 8時30分～17時15分

※郵送の場合は8月7日(月) 消印有効

**申込書配布場所** 夷隅郡市広域市町村圏事務組合 事務局 及び 消防本部

7月5日(水) から配布します。また、組合のホームページからもダウンロードできます。

**問合せ先** 夷隅郡市広域市町村圏事務組合 事務局 総務課 庶務係

〒298-0124 いすみ市弥正88番地1 ☎86-6600

ホームページ <https://www.isumi-kouiki.com>

## 会計年度任用職員募集 令和5年8月採用

**募集期間** 令和5年7月3日(月)～令和5年7月14日(金)

(郵送の場合は7月14日(金) 必着)

**任用期間** 令和5年8月1日～令和6年3月31日

**募集職種** トイレ清掃員

**勤務先** ①大原駅前観光トイレ、②大原八幡神社公衆トイレ

**勤務条件・募集人員**

①週5日勤務 (月曜～日曜のうち指定する5日※祝日を除く)

8:30～17:15のうち2時間 1名

②週5日勤務 (月曜～日曜のうち指定する5日※祝日を除く)

8:30～17:15のうち1時間 1名

**報酬等** 時給984円 通勤に係る費用弁償等あり

**申込方法** 7月3日(月) からQRコードを読み取りいただくと書類のダウンロードや

詳細が確認できます。

**問合せ先** 大原庁舎(3階) 水産商工観光課 観光・誘客推進班 ☎62-1243

大原庁舎(2階) 環境保全課 環境政策班 ☎62-1385



市ホームページ

### うちの子「結婚」しないのかしら？

独身のお子様の結婚相談承ります



お子様の結婚に関するお悩み、  
プロの仲人がお答えします。

まずはお気軽に仲人にご相談下さい

☎043-312-3246

結婚相談所 ムスベル

家電販売

💡 電気と水道のお店 🚰

アンテナ工事

H・エコキュート

(有)土橋電気

コンセント工事

いすみ市岬町椎木1418

水廻りリフォーム

TEL 0470-87-2834

住宅設備工事

※従業員募集

## 自衛官等募集

防衛省・自衛隊では、次のとおり自衛官等を募集しています。

| 募集種目       | 応募資格                               | 受付期間  | 試験期日(期間)                             | 入隊(校)                      |
|------------|------------------------------------|---|--------------------------------------|----------------------------|
| 航空学生       | (海)高卒(見込含)23歳未満<br>(空)高卒(見込含)21歳未満 | 令和5年<br>7月1日～9月7日                                       | 1次試験:<br>9月18日                       | 令和6年<br>3月下旬～4月上旬          |
| 一般曹<br>候補生 | 18歳以上33歳未満                         | 令和5年<br>7月1日～9月5日                                       | 1次試験:<br>9月15日～<br>24日のうち<br>指定される1日 | 令和6年<br>3月下旬～<br>4月上旬      |
| 自衛官<br>候補生 | 18歳以上33歳未満                         | 年間を通じて行っていま<br>す。(令和6年3月高等<br>学校等卒業予定者は7月<br>1日から、受付開始) | 受付時に<br>お知らせ<br>します。                 | ※上記の他に設<br>定する場合が<br>あります。 |

※詳しくは自衛隊茂原地域事務所までお問い合わせください。

問合せ先 自衛隊 茂原地域事務所(千葉地方協力本部)  
☎0475-25-0452  
茂原市町保3-217 シティビル2階



ホームページ  
「自衛隊千葉地方協力本部」



Twitter

## 海上保安官採用試験

海上保安大学校(幹部海上保安官になる)

受付期間 8月24日(木)～9月4日(月) 第一次試験日 10月28日(土)、10月29日(日)  
入 庁 令和6年4月頃

海上保安学校(現場第一線の海上保安官になる)

受付期間 7月18日(火)～7月27日(木) 第一次試験日 9月24日(日)  
入 庁 令和6年4月頃

- 入学と同時に国家公務員になるため、在学中から給与や勤労手当(ボーナス)が支給されます。
- 海上保安大学校は卒業時に学士の学位と大学院入学資格を取得できます。
- 採用試験や海上保安庁の仕事内容に関する詳細は、公式ホームページをご覧ください。

問合せ先 勝浦海上保安署 ☎73-3999



公式ホームページ



海保 Youtube

「海上保安官募集」

### エネルギー&住まい&暮らしのお手合い

いすみ市指定給水装置工事事業者(第1号)

給湯器・ボイラー・温水器・フロ釜等のご用命は、当店へ!

点検

修理

買替

S(水道)D(電気)G(ガス)Sで  
SDGsに貢献します!!

SUSTAINABLE  
DEVELOPMENT  
GOALS



いすみ市岬町椎木1762 TEL.0470-87-2761

# いすみ文芸

花實短歌会大原支部

風の向き変はり切れぎれ聞こえ来る休み時間か児童らはしやぐ声  
裏山に掘る筈を茹でなむと一合の米の研ぎ汁残す  
明日雨か過ぎ行く列車音鈍し今宵の月は雲にかくるる

久貝 かず子

初めての兄弟対決の試合なり大学秋の卓球リーグ  
みそつ齒の頃より始めし卓球が青年になり花咲かせをり  
勝敗などどうでもよろし孫二人映る動画を胸熱く見る

酒井 美佐子

幾年を居間に鎮座す娘のピアノ終活せむと引き取られゆく  
ホールにて娘の弾く姿に思ひ馳す居間のピアノは車に積まれ  
ピアノ積む車を角まで見送れり四〇年の季を礼なし

坂間 範子

ストーブは消して日の差す縁側へ歌集一冊持たて移動す  
久に会ひし五年生なる男の孫は夫にも吾にも敬語で話す  
余生とふ言葉やうやく賜はると思へば安し病の後は

吉田 節子

## クロスワードパズル

### ヨコのカギ

- 1 「早起き」の対義語。
- 3 鼻の上に一本から二本の角がある、大きな体で灰褐色の動物。
- 5 液体が沸騰・蒸発して気体となること。
- 7 それとなく教えること。また、暗にそそのかすこと。
- 9 隔たり。剣道で向かい合った両者の隔たり。「〇〇を詰める」。
- 11 巳年の次、未年の前の年。十二支の7番目の年。
- 13 病気やけがを治すために、飲んだりぬったりするもの。
- 14 ものを押さえつける力。
- 16 心の中の思い。胸のうち。「〇〇に置く」「〇〇にない」

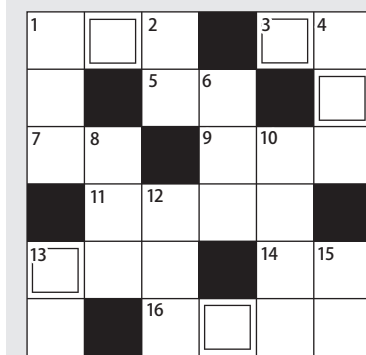
### パズルの応募方法

- 正解者から抽選で5名に「ティッシュボックスケースといすみ鉄道一日フリー乗車券（ペア）」をプレゼントします。
- はがきまたはメールに、パズルの回答、住所、名前、年齢、電話番号、広報紙のご感想を記載し、企画政策課へお送りください。 提供元:クロスワード.jp

締切:7月31日(月) 消印有効 (メールの場合は件名を「広報いすみクロスワードパズル」としてください。)

応募の宛先:〒298-8501 いすみ市役所 企画政策課 e-mail:kikaku@city.isumi.lg.jp

先月号の答えは「ハナショウブ」でした。当選発表は賞品の発送をもって代えさせていただきます。



□の5文字を並べ替えて言葉をつくってください。



### タテのカギ

- 1 年ののはじまり。
- 2 一年のうちで最も雨の降り続く季節。
- 4 他の人に用事や仕事をたのむこと。
- 6 土や石などで作った煮炊きをするための設備。
- 8 「南」を英語で。
- 10 歩いたあとに残るもの。
- 12 肉・魚・野菜等を、酢やしモン汁などからなる漬け汁に浸す調理法、またその料理。
- 13 金属・竹・木などの一方のはしをとがらせて、物を打ち付けるときに使う物。
- 15 ある領域の趣味・道楽について詳しく知っていること。また、その人。

住まいの水道工事専門店

新築 (美)イオチ住宅水道

リフォーム 修理 排水不良改善

豊富な知識と 確かな技術の 当店にご相談ください!

詳しくは <https://iochi.net>

〒299-4501 いすみ市岬町椎木1824-1  
TEL・FAX 0470-67-4335 お急ぎの方は080-5463-0721まで

葬祭全般 24時間搬送・葬儀受付

いすみ市 荻谷179 ☎0470-86-2006

☎0120-84-5678

月虹ひきだ

会員募集中 ¥3,000 あたり ¥100

祭壇セット...10% 花環...10% 生花...5% 飾り物...5%

月虹ホール 荻谷179 オーロラ館 荻谷170-3 (家族葬・法事・保冷庫) ・仏壇・墓石・海洋散骨

キングカード付 『ペット火葬車』も有

御葬儀後に、故人様の思い出アルバム...サービス 思い出ビデオ【QRコード】無料

祭壇セット...低価格にてご奉仕 ホームページご覧下さい

### 防災行政無線の内容確認

☎ 62-8000  
 防災行政無線に関する問合せ  
 ☎ 62-2000  
 危機管理課

### 休日在宅医テレホンサービス

夷隅医師会 ☎ 63-0411  
 9時～17時

### ダイヤル119 5月中

|              |            |
|--------------|------------|
| 火災件数         | 0件(10件)    |
| 救急件数         | 194件(991件) |
| 交通事故         | 11件(41件)   |
| 急病           | 130件(660件) |
| その他          | 53件(290件)  |
| ( )内は1月からの累計 |            |
| 大原消防署        | 80-0137    |
| 岬分署          | 80-0138    |
| 夷隅分署         | 80-0139    |

### 交通事故発生状況 5月中

|              |          |
|--------------|----------|
| 発生件数         | 8件(33件)  |
| 死者数          | 0人(1人)   |
| 負傷者数         | 11人(41人) |
| ( )内は1月からの累計 |          |

～思いやる心ひとつで事故はゼロ～

### ■日曜・休日・夜間の当番医案内

消防本部警防課情報通信係へお問い合わせください。  
 ☎ 80-0119 FAX 82-5000

## 24時間健康相談ダイヤル

●24時間365日対応の救急医療情報案内

 **0120-143-251**  
 フリーダイヤル

※非通知設定では通話できません。  
 (いすみ市・勝浦市・御宿町・大多喜町住民専用)  
 実施：夷隅郡市広域市町村圏事務組合

### 市の人口



6月1日現在

|          |               |
|----------|---------------|
| 世帯数      | 16,925戸(+13戸) |
| 人口       | 35,536人(-33人) |
| 男        | 17,521人(-17人) |
| 女        | 18,015人(-16人) |
| ( )内は前月比 |               |

出生14人 死亡56人(5月届出)  
 ※外国人住民も含まれています。

### 今月の表紙


今月の表紙は、岬地域に飛び交うホタルと星空です。  
 世界には、2500種類以上のホタルが生息しており、日本には52種が生息しています。日本のホタルのうち、発光するホタルは、ゲンジボタルやヘイケボタルなど10種類ほどです。  
 市内では、ゲンジボタル、ヘイケボタル、クロマドボタル、オバボタル、ムネクリイロボタルの5種のホタルが確認されています。  
 自然豊かな田園環境が広がる水辺があるため、ホタルが飛び交う幻想的な光景を見ることができます。一人ひとりが環境を大切にす意識を持ち、この光景を未来に受け継いでいきましょう。



—信頼と巧みな技術をもってお応えします—

## 藤美建装

一般住宅塗装 / リフォーム工事  
 お客様のご希望に添えるように細かく丁寧な工事を心掛けています  
 TEL 0470-87-9939 FAX 0470-87-9959  
 ■千葉県いすみ市岬町桑田1508-2

いすみ市 藤美建装 

県知事許可(般-4)第40366号

## 巨木・危険木・枝下ろし伐採

## (有)丸新植木

〒298-0017 いすみ市下布施2198  
 TEL.0470(66)0059 FAX.0470(66)2200

正社員募集中

## 森鷗外直筆の扁額などが寄贈されました

この度、市の芸術文化推進に活用して欲しいと、明治の文豪森鷗外の子孫にあたる森哲太郎様（柏市）より鷗外直筆の扁額と森家に伝来した櫛と簪が寄贈されました。

鷗外は日在に別荘を持ち、いすみ市にも大変縁がありました。

扁額には「氣逸骨勁」とあり、意味は「精神は氣力が十分に満ちており、肉体は壮健である」とされます。

扁額と櫛、簪は、7月3日（月）から7月31日（月）まで市役所大原庁舎1階ロビーに展示します。



## 水泳全国大会で活躍！！

3月に東京都で開催された「第45回全国JOCジュニアオリンピックカップ春季水泳競技大会」にジャパンスイミングスクール大原所属の選手が出場し、大変優秀な成績を収めました。

今後ますますの活躍が期待されます。

養日 聖さん（日本大学1年・釈迦谷）

チャンピオンシップ区分 50m背泳ぎ優勝・100m背泳ぎ2位入賞

横山 哲さん（岬中3年）

13～14歳区分 50m自由形、100mバタフライ、400mメドレーリレー出場

齋藤 航輝さん（岬中2年）

13～14歳区分 100m・200m背泳ぎ、400mメドレーリレー出場

三枝 慶吾さん（岬中2年）

13～14歳区分 400mメドレーリレー出場

三神 寿之佑さん（岬中2年）

13～14歳区分 400mメドレーリレー出場



左から三枝さん、横山さん、養日さん、三神さん、齋藤さん



## 津波時における一時避難施設としての使用に関する協定

市では、6月1日に株式会社みどり創研と津波時における一時避難施設としての使用に関する協定を締結しました。

本協定により、同社所有の「ジャルダン カトレア いすみ」の一部を津波時における一時避難施設として利用させていただけるようになりました。

今後も大規模な災害等に備え、防災対策を進めてまいります。

