



広報

いすみ

11月号
2022(令和4年)
No.204

ありがとうキハ28

詳しくはP27「今月の表紙」をご覧ください。



おもな内容

- ・市の財政状況など・・・・・・・・・・・・・・・・・・・・・・・・・・ 2～4
- ・各種表彰など・・・・・・・・・・・・・・・・・・・・・・・・・・・・・・ 6～7
- ・第15回いすみ健康マラソン開催について・・・・・・・・・・ 8～9
- ・議会だより・・・・・・・・・・・・・・・・・・・・・・・・・・・・・・ 13～16
- ・市長のひとこと・・・・・・・・・・・・・・・・・・・・・・・・・・・・・・ 17
- ・イベント・募集・・・・・・・・・・・・・・・・・・・・・・・・・・・・・・ 23～25

令和4年度上半期
(令和4年9月30日現在)

市の財政状況

市の収入や支出、借入金などの状況をお知らせします。

一般会計の収入・支出状況

※令和3年度からの繰越分を含みます。

(単位：千円、%)

(単位：千円、%)

款	歳入			
	予算現額	収入済額	収入率	構成比
市税	37億9,648万4	23億8,282万6	62.8	25.2
地方譲与税	2億1,569万8	6,633万5	30.8	0.7
利子割交付金	180万0	94万4	52.4	0.0
配当割交付金	1,700万0	567万4	33.4	0.1
株式等譲渡所得割交付金	1,500万0	0	0.0	0.0
法人事業税交付金	1,800万0	3,059万3	170.0	0.3
地方消費税交付金	8億1,000万0	4億6,107万9	56.9	4.9
ゴルフ場利用税交付金	3,500万0	1,405万1	40.1	0.1
環境性能割交付金	3,200万0	1,005万8	31.4	0.1
地方特例交付金	1,888万2	1,888万2	100.0	0.2
地方交付税	58億4,477万3	42億2,027万1	72.2	44.7
交通安全対策特別交付金	500万0	255万8	51.2	0.0
分担金及び負担金	1億3,811万5	3,629万4	26.3	0.4
使用料及び手数料	2億7,219万4	1億2,205万4	44.8	1.3
国庫支出金	24億3,583万1	4億9,851万1	20.5	5.3
県支出金	10億9,673万0	1億284万3	9.4	1.1
財産収入	2,078万3	831万2	40.0	0.1
寄附金	2億9,465万0	1億6,516万0	56.1	1.7
繰入金	13億2,517万6	4億1,122万8	31.0	4.3
繰越金	6億8,699万7	6億8,699万7	100.0	7.3
諸収入	3億7,945万0	2億583万4	54.3	2.2
市債	8億8,230万0	0	0.0	0.0
自動車取得税交付金	0	1	0.0	0.0
歳入合計	183億4,186万3	94億5,050万5	51.5	100.0

款	歳出			
	予算現額	支出済額	執行率	構成比
議会費	1億5,687万1	8,712万2	55.5	1.1
総務費	23億8,832万6	11億9,124万3	49.9	15.8
民生費	58億5,410万8	25億6,630万7	43.8	34.0
衛生費	23億6,790万3	9億199万9	38.1	11.9
農林水産業費	8億7,306万5	2億4,278万7	27.8	3.2
商工費	2億9,098万0	1億256万6	35.3	1.4
土木費	12億3,666万1	2億2,348万7	18.1	3.0
消防費	11億5,896万4	4億9,471万2	42.7	6.6
教育費	18億4,207万4	7億9,653万0	43.2	10.6
災害復旧費	2,240万1	1,686万3	75.3	0.2
公債費	18億3,259万5	9億1,689万9	50.0	12.1
諸支出金	3億957万8	510万0	1.7	0.1
予備費	833万7	0	0.0	0.0
歳出合計	183億4,186万3	75億4,561万5	41.1	100.0

市債の現在高

(単位：千円)

(単位：円)

一般会計	160億6,121万8	1人あたり	503,299
水道会計	20億9,225万9	1世帯あたり	1,066,910
合計	181億5,347万7		

会計別の収入・支出状況

(単位：千円、%)

会計名	予算現額	収入済額		執行率	
		収入済額	収入率	支出済額	執行率
一般会計	183億4,186万3	94億5,050万5	51.5	75億4,561万5	41.1
		28億5,494万8	54.7	20億453万0	38.4
国民健康保険	52億1,911万7	22億2,846万3	50.4	17億8,294万4	40.3
介護保険	44億2,570万5	2億3,454万2	35.0	1億3,297万6	19.8
後期高齢者医療	6億6,994万7	4億7,609万0	37.1	4億7,339万0	28.8
		5,408万2	26.4	2億532万2	49.7
水道事業	12億8,476万3	4億7,609万0	37.1	4億7,339万0	28.8
	16億4,276万7	4億7,339万0	28.8	2億485万8	26.4
	2億485万8	5,408万2	26.4	4億1,314万0	49.7

税負担の状況

(単位：千円)

(単位：円)

税目	調定額	1人あたり	1世帯あたり
市民税	16億9,444万7	46,978	99,585
固定資産税	19億7,053万0	54,632	115,811
軽自動車税	1億4,691万1	4,073	8,634
たばこ税	1億2,064万3	3,345	7,090
鉱産税	263万5	73	155
合計	39億3,516万6	109,101	231,276

基金の状況

(単位：千円)

基金名	現在高
財政調整基金	54億6,175万5
その他特目基金	44億8,776万4

令和4年9月30日現在

人口 36,069人 世帯数 17,015世帯

※表中における金額については、表示単位未満を四捨五入して処理していますので、各計の数値と一致しない場合があります。

問合せ先 大原庁舎（2階） 財政課 財政班 ☎62-1216

市税や各保険料は、納期内に納めましょう。

納付についてのお問い合わせは、税務課収納・滞納整理班 ☎62-1294

令和3年度 決算の概要をお知らせします

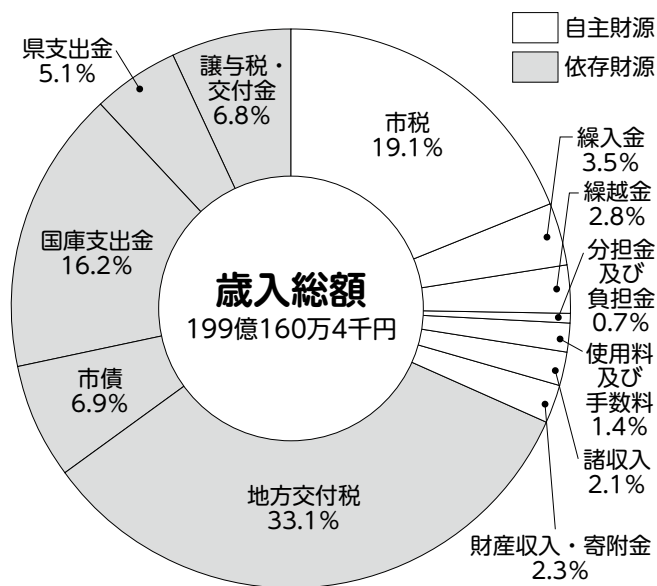
一般会計

歳入	
款	決算額
市税	37億9,911万円
譲与税・交付金	13億4,896万6千円
地方交付税	65億8,876万2千円
分担金及び負担金	1億4,021万7千円
使用料及び手数料	2億8,077万円
国庫支出金	32億2,408万円
県支出金	10億705万7千円
財産収入	5,072万8千円
寄附金	4億575万4千円
繰入金	7億133万2千円
繰越金	5億5,751万9千円
諸収入	4億1,890万9千円
市債	13億7,840万円
歳入総額	199億160万4千円

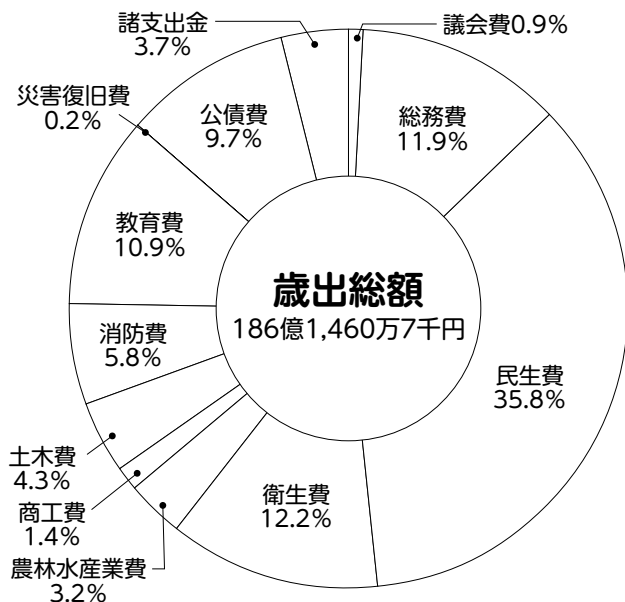
歳出	
款	決算額
議会費	1億6,083万円
総務費	22億1,272万7千円
民生費	66億5,648万1千円
衛生費	22億7,935万円
農林水産業費	6億455万2千円
商工費	2億6,403万円
土木費	8億947万5千円
消防費	10億7,150万5千円
教育費	20億2,722万6千円
災害復旧費	3,823万7千円
公債費	18億327万5千円
諸支出金	6億8,691万9千円
予備費	0円
歳出総額	186億1,460万7千円

※一般会計は、最終予算額197億6,789万2千円に対し、歳入総額は199億160万4千円、歳出総額は186億1,460万7千円となりました。

目的別歳入決算構成比



目的別歳出決算構成比



特別会計・水道事業会計

会計名・区分	歳入決算額	歳出決算額	差引額	
国民健康保険	54億4,751万8千円	50億1,863万8千円	4億2,888万円	
介護保険	44億3,896万6千円	43億344万6千円	1億3,552万円	
後期高齢者医療	6億956万2千円	6億841万4千円	114万8千円	
水道事業	収益的	12億7,675万6千円	15億7,320万円	△2億9,644万4千円
	資本的	1億334万5千円	2億8,988万2千円	△1億8,653万7千円

※水道事業会計において資本的収入額が資本的支出額に対して不足する額は、過年度分損益勘定留保資金で補てんしました。

令和3年度 財政健全化判断比率および資金不足比率の状況

「地方公共団体の財政の健全化に関する法律」に基づき、令和3年度決算におけるいすみ市の健全化判断比率及び資金不足比率を公表します。

◎財政健全化法の概要

平成19年6月に「地方公共団体の財政の健全化に関する法律」が公布され、地方公共団体は、毎年度、前年度決算に基づく健全化判断比率及び公営企業の資金不足比率を算定し、監査委員の審査に付したうえで、議会に報告するとともに公表することとなりました。

健全化判断比率は、実質赤字比率、連結実質赤字比率、実質公債費比率、将来負担比率の4つの財政指標の総称です。地方公共団体はこの健全化判断比率のいずれかが早期健全化基準以上となった場合には、「早期健全化段階」となり、自主的な改善努力による財政健全化を図るため財政健全化計画を策定することとなります。さらに、この比率のうち財政再生基準に達しているものがひとつでもあれば、「財政再生段階」となり、国等の関与による確実な再生を図るため財政再生計画を策定することとなります。

また、資金不足比率は、公営企業における指標で、経営健全化基準以上となった場合は、経営健全化計画を策定することとなります。

◎令和3年度決算に基づくいすみ市の比率

令和3年度決算に基づく「健全化判断比率」と「資金不足比率」を算定したところ、市は全ての指標において、早期健全化基準及び経営健全化基準を下回りました。

1. 健全化判断比率

令和3年度決算に基づく「健全化判断比率」は、実質赤字比率と連結実質赤字比率については、黒字決算であることから該当ありません。実質公債費比率については、7.0%で前年度と比較し0.3ポイント減、将来負担比率については、22.8%で11.0ポイント減となりました。

いずれの指標も早期健全化基準を下回る数値であり、いすみ市の財政状況は健全な状態であるということを示しています。

(単位：%)

指標名	いすみ市	早期健全化基準	財政再生基準	説明
実質赤字比率	—	13.12	20.00	福祉、教育、まちづくり等を行う地方公共団体の一般会計等の赤字の程度を指標化し、財政運営の深刻度を示します。
連結実質赤字比率	—	18.12	30.00	すべての会計の赤字や黒字を合算し、地方公共団体全体としての赤字の程度を指標化し、地方公共団体全体としての財政運営の深刻度を示します。
実質公債費比率	7.0	25.00	35.00	借入金（地方債）の返済額及びこれに準じる額の大きさを指標化し、資金繰りの程度を示します。
将来負担比率	22.8	350.00		地方公共団体の一般会計等の借入金（地方債）や将来支払っていく可能性のある負担等の現時点での残高を指標化し、将来財政を圧迫する可能性の度合いを示します。

※実質赤字比率及び連結実質赤字比率は、黒字のため「—」と表示しています。

2. 資金不足比率

令和3年度決算に基づく公営企業（水道事業会計）の「資金不足比率」は、資金不足が生じませんでしたので、該当ありません。

(単位：%)

会計名	いすみ市	経営健全化基準	説明
水道事業会計	—	20.00	公営企業の資金不足を、公営企業の事業規模である料金収入の規模と比較して指標化し、経営状態の深刻度を示します。

※資金不足比率は資金不足が生じなかったため「—」と表示しています。

『百歳』おめでとうございます

市では、令和4年度中に百歳を迎えられる方(大正11年4月1日から大正12年3月31日まで)に生まれ、令和4年9月15日現在においてご存命の方へ、多年にわたり社会の発展に貢献されたことに感謝し、その長寿を祝い百歳祝品贈呈事業を行いました。今年度は市より17名の対象者へ、内閣総理大臣からの
お祝状及び記念品(銀杯)と、市からの祝品(商品券)を贈呈しました。
これからお元気でお体に気を付けてお過ごしください。



石井定雄さん



杉ナカ子さん



森美糸さん



大谷才次さん



大屋あきさん



池田多美子さん



片岡マサ子さん



實方美きさん



福井千代子さん



永野久子さん



田中さち子さん



高梨たまさん



金網フミ子さん



最首としさん



遠藤ゆきさん



荘司よねさん



※写真の掲載につきましては、ご本人ご家族の了承が得られた方のみとなります。



千葉県中学校新人体育大会の成績 優勝おめでとうございます！

【水泳】

男子総合学校対抗 岬中学校 優勝
 横山 哲さん、齋藤 航輝さん
 三神 寿之佑さん、三枝 慶吾さん
 男子50mバタフライ
 横山 哲さん（岬中2年）優勝



▲左から齋藤さん、三枝さん、横山さん、三神さん



極真空手の国際大会に出場！

11月19日（土）に東京都で開催される、「2022国際親善空手道選手権大会」の出場選手として、極真空手いすみ道場の江澤隼翔さん（国吉中1年）と相馬大和さん（太東小5年）が選出されました。

江澤さんは千葉県空手道選手権大会優勝など数々の大会での成績が認められ、2019年に同大会の出場権を獲得していましたが、新型コロナウイルスの流行により大会は中止となり、今回3年ぶりに開催される同大会への出場が決定しました。

また、相馬さんは千葉県大会で2年連続入賞するなど、公式大会での成績が認められ、初の国際大会出場が決定しました。



▲左から相馬大和さん、江澤隼翔さん



サーフィンの全国大会で活躍！

8月20日から26日まで宮崎県で開催された「全日本サーフィン選手権大会」に、小中学生、高校生が出場しました。

大会は、全国の各支部予選を勝ち上がった選手により行われ、本市から11名の選手が出場し、ジュニアクラスで田中健跳さん（大原高校3年）が3位入賞するなど健闘しました。

キッズクラス

石塚 樹さん（中根小5年）
 佐藤 友さん（中根小6年）

ガールズクラス

木津 優芽さん（夷隅小6年）

ジュニアクラス

菅原 大地さん（大原高校3年）
 田中 健跳さん（大原高校3年）

ボーイズクラス

佐藤 頼斗さん（岬中1年）
 友重 リキさん（岬中1年）
 小林 獅門さん（岬中3年）
 新井 央真さん（大原高校2年）
 寺田 文太さん（大原高校2年）
 長沢 侑磨さん（明聖高校2年 岬町中原）



▲3位に入賞した田中 健跳さん



市内出身の高校生がインターハイで活躍！

8月6日から8月10日まで愛媛県で開催された全国高等学校総合体育大会(インターハイ)の柔道競技に、神奈川県横須賀学院高校2年の横山七海さん(大原)が個人戦及び団体戦のメンバーとして出場しました。

横山さんは、神奈川県予選において、個人戦、団体戦ともに優勝して全国大会の出場権を獲得しました。

また、神奈川県予選の結果により、10月に開催された栃木国体に神奈川県代表メンバーとしても出場しました。

今後の活躍がますます期待されます。



▲横山七海さん



フジサンケイジュニアゴルフ選手権小学生の部で優勝！

8月23日に君津市で開催された「TOMAS CUP フジサンケイジュニアゴルフ選手権」小学生の部において、池田烈琉さん(中根小5年)が出場した6年生たちを抑え見事優勝を果たしました。

池田さんは、9月15日に市長、教育長を表敬訪問し優勝を報告しました。また、8月1日に茂原市で開催された「ムーンレイクジュニアカップ(第16回JLPGA全日本小学生ゴルフトーナメント関東予選大会)」においても優勝し、10月に福島県で開催された、「第16回JLPGA全日本小学生ゴルフトーナメント」に関東代表として出場しました。



▲太田市長と池田烈琉さん



第33回千葉県小学生ソフトボール選手権大会 優勝！

市内小学生ソフトボールチーム「いすみブレーブス」が、9月3日・4日に、八千代市にて開催された「第33回千葉県小学生ソフトボール選手権大会」で悲願の初優勝を飾りました。

また、9月24日・25日に千葉市にて開催された「第13回東日本小学生ソフトボール大会」では、茨城県と群馬県の代表に勝利し、見事にブロック優勝を果たしました。今後の更なる活躍が期待されます。



▲いすみブレーブスの皆さん



善意のご寄附ありがとうございました！

山和証券(株) 特別顧問 山口 茂 様

夷隅小学校・大原小学校・国吉中学校・大原中学校・岬中学校へ図書493冊のご寄附をいただきました。

(増田明美杯) 開催



及び迂回のご協力をお願いします。……

交通規制・迂回については、現場の警察官・係員の案内にしたがってください。

また、沿道からの応援をお願いします。

なお、観衆同士の密集の回避や、ハイタッチ・声を出しての応援の自粛、マスクの着用など、感染症対策にご協力ください。

12/4(日) 交通規制9:00~14:00予定



- ① 岬ふれあい会館周辺道路は、状況により規制時間にかかわらず現場警察官の判断で、進入が制限されることがあります。(2日間共通)
- ② 大会開催中のマラソンコースの道路については全面駐車禁止です。ご注意ください。(2日間共通)
- ③ 岬ふれあい会館周辺にある他の公共施設の駐車場は、参加者用の駐車場(場所指定)となります。なお、一般駐車場は長者小学校となります。(2日間共通)

12/4(日) 大会日程(予定)

【受付】	7:50から随時
【開会式】	8:40
【スタート】	① 9:15 (10km)
	② 10:50 (ハーフマラソン)
	③ 11:00 (ウォーキング)
	④ 11:15 (5km)
【大会終了】	14:30

ハーフマラソン先頭集団通過予想時刻

椎木三叉路信号	行き 2.5 km	10:58 頃	帰り 18.5 km	11:59 頃
桑田信号	行き 5 km	11:06 頃	帰り 16 km	11:42 頃
お城橋付近	行き 7 km	11:12 頃	帰り 14 km	11:35 頃
折返し地点	10.5 km	11:23 頃		

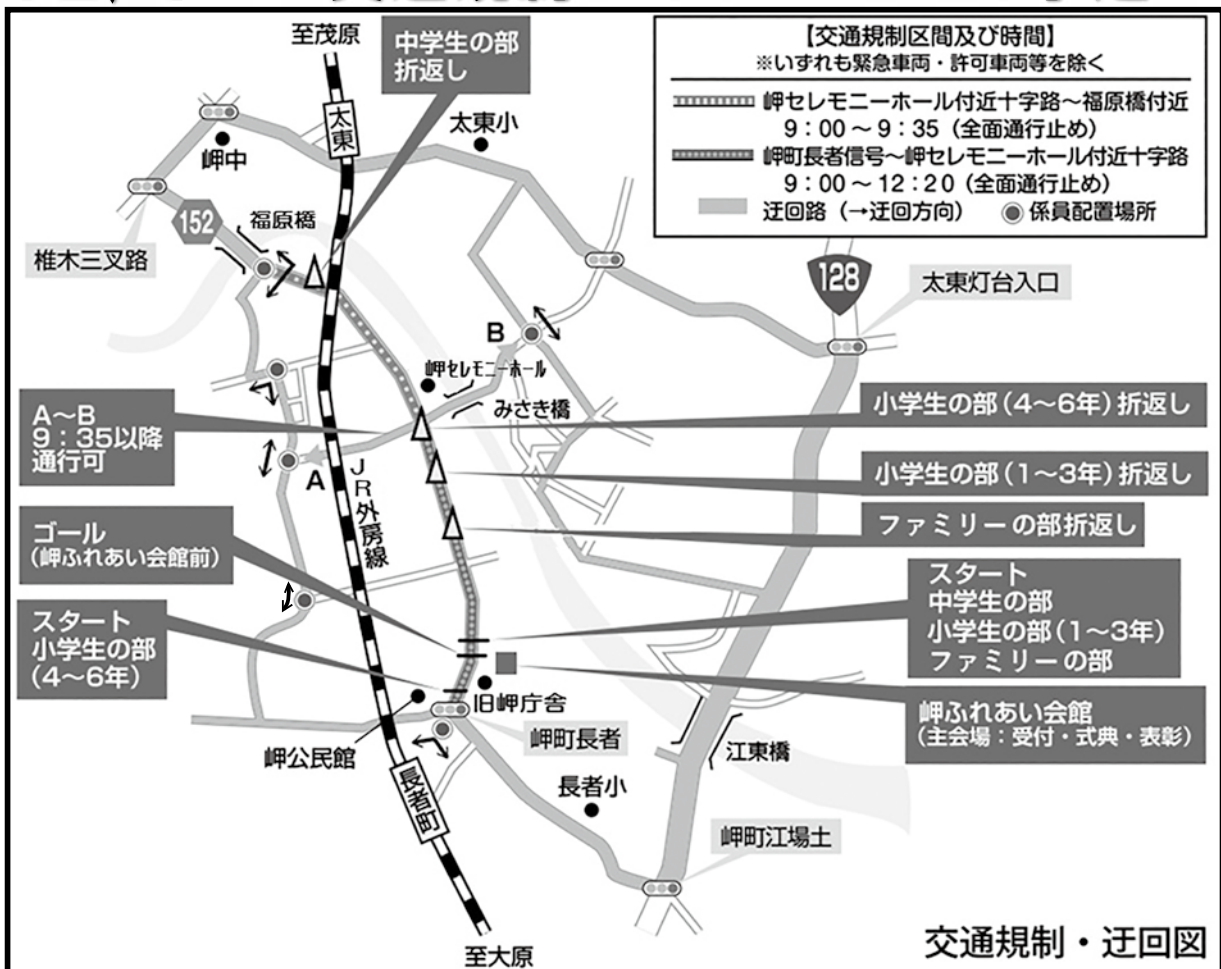
問合せ先 大原庁舎(3階)生涯学習課 社会体育班 ☎62-2811

第15回 いすみ健康マラソン

……ドライバー・地元の皆様へ交通規制

いすみ健康マラソン開催に伴い、大会コースとなる道路は交通規制が行われます。当日は、皆様に大変ご不便をおかけいたしますが、ご理解とご協力をお願いします。

12/3(土) 交通規制9:00~12:20予定



12月3日(土)の大会中は、市内循環バスの
長者小学校~中原・平塚及び外房こどもクリニック前停留所はご利用できません。

12/3(土) 大会日程(予定)

【受付】 7:50から随時	【スタート】	【大会終了】 12:50
【開会式】 8:40	①中学生の部(3km) 9:10	③小学生の部(1.5km) 3年生 11:06 2年生 11:24 1年生 11:42
	②小学生の部(2km) 6年生 9:49 5年生 10:09 4年生 10:29	④ファミリーの部(1km) 12:00



電力・ガス・食料品等価格高騰 緊急支援給付金（1世帯当たり5万円）のご案内 ～受給には手続きが必要です～

- 電力・ガス・食料品等価格高騰緊急支援給付金（1世帯あたり5万円）は、住民税均等割非課税世帯や令和4年1月から12月の間に予期せず家計急変のあった世帯を支援する新たな給付金です。
- 給付金を受給するためには、**手続きが必要**です。

給付金の支給額

1世帯当たり5万円

支給対象と申請の有無

1. 令和4年度住民税（均等割）が非課税の世帯

- 対象となる世帯には、基準日(令和4年9月30日)時点で住民記録のある市町村から確認書が送付されます。※本市においては、11月上旬を予定。
- 令和4年1月1日時点で本市に住民登録のない等により、課税状況が把握できない世帯は申請が必要です。
- ※住民税が課税されている者の扶養親族のみからなる世帯は除く。

2. 予期せず家計が急変したことで、令和4年1月から12月の間に収入が減少し、世帯全員が住民税非課税相当となった世帯（家計急変世帯）

- 給付金を受け取るには、申請が必要です。
- 予期せず家計が急変し、直近の収入が非課税相当の水準に下がった世帯で、全世帯員の令和4年度住民税均等割が非課税世帯と同様の事情にあると認められる世帯の世帯主。
- ※令和4年1月から12月の間の任意の1か月の収入により経済状態を推定します。

申請期間

令和5年1月31日まで

申請・問合せ先

大原庁舎（1階）福祉課 保護班 ☎62-1117



いすみ市お買物・お食事市内共通商品券を交付します！ （高齢者生活支援市内共通商品券発行事業）

原油価格・物価の高騰の影響を受け生活に不安を抱えている高齢者の方を対象に、安心安全な生活を応援するため、市内で使える共通商品券を交付します。

交付対象者 昭和23年4月2日から昭和33年4月1日までの間に生まれた方で、令和4年10月1日において、市の住民基本台帳に記録されており、10月20日まで引き続き市内に住所を有している方

交付額 1人につき5千円分の商品券

交付方法 11月上旬に対象者へ簡易書留で発送します。※申請等の必要はありません。

問合せ先 大原庁舎（1階）健康高齢者支援課 高齢者包括支援班 ☎62-1118



マイナンバーカードをお持ちでない方に 交付申請書が届きます

11月中旬から12月上旬にかけて、「地方公共団体情報システム機構」（J-LIS）からオンライン申請用QRコード付きマイナンバーカード交付申請書が順次送付されます。この機会にマイナンバーカードを申請しませんか？

※75歳以上の方、令和4年1月1日以降に出生または国外から転入された方、在留期間の定めのある外国人住民の方等は送付されません。

問合せ先 大原庁舎（1階）市民課 市民班 ☎62-1114



市独自の支援制度

いすみ市中小企業等経営支援特別給付金事業

市では、国際情勢の影響等による原油価格や物価高騰により、売上が減少し厳しい経営状況にある市内事業者の経営安定化を支援するため、給付金を交付します。

対象事業者 下記要件すべてを満たす事業者等が対象となります。

- 令和2年中から継続して市内に本社又は主たる事業所を有する法人又は市内に住所を有する個人事業主
 - 令和4年4月から10月のうち、連続する任意の2か月の売上高合計が、前年又は前々年同期比で15%以上減少していること
 - 令和3年度分までの市税等を完納していること
 - 市から他の原油価格高騰等による施策で補助を受けていないこと
 - 事業を営むに当たって関連する法令及び条例等を遵守していること
- ※このほかにも条件があります。詳しくは下記問合せ先にご確認ください。

給付金額 令和4年4月から10月のうち連続する任意の2か月の売上高合計を、前年又は前々年の同期売上高合計から差し引いた金額（千円未満の端数切捨て）とし、次の額を上限とする。

- 法人（常時使用する従業員が6人以上） 最大20万円
- 法人（常時使用する従業員が5人以下）及び個人事業主 最大10万円

申請方法 市ホームページをご確認いただくか、下記問合せ先にご確認ください。

申請期限 令和4年12月16日（金）まで（土・日・祝を除く）

問合せ先 大原庁舎（3階）水産商工観光課 水産商工・食のまちづくり班 ☎62-1119



低所得の子育て世帯に対する

子育て世帯生活支援特別給付金のご案内

新型コロナウイルス感染症による影響が長期化する中で、食費等の物価高騰などに直面する子育て世帯に対し、国より給付金が支給されます。

※今年度、ひとり親世帯分および申請不要の本給付金を受け取った方を除きます。

※本給付金は、令和4年の広報いすみ10月号でもお知らせしており、令和4年11月からの新規の給付金ではありません。

支給対象者 ①②の両方に当てはまる方が対象です。

- ①令和4年3月31日時点で、18歳未満の児童（障害児の場合、20歳未満）を養育している父母等 ※令和5年2月末までに生まれた新生児等も対象になります。
 - ②令和4年度住民税（均等割）が非課税の方、または新型コロナウイルス感染症の影響を受けて令和4年1月1日以後の収入が急変し、住民税非課税相当の収入となった方
- ※令和4年度住民税（均等割）が非課税の方は、申請不要です。

支給額 児童1人当たり一律5万円

給付金の支給手続き

新型コロナウイルス感染症の影響を受けて令和4年1月1日以後の収入が急変し、住民税非課税相当の収入となった方は、申請が必要です。申請書に振込先口座などを記入して、必要書類とともに下記窓口へ直接、または郵送でご提出ください。申請書受理後、申請内容を確認し、支給要件を満たしている方については、指定口座に振り込みます。

受付期間 令和5年2月28日（火）まで

申請場所 いすみ市役所大原庁舎、夷隅庁舎、岬庁舎（郵送可）

問合せ先 大原庁舎（1階）子育て支援課 子育て支援班 ☎60-1120



千葉県最低賃金改正 時間額984円に！

千葉県内の事業場で働くすべての労働者（パート、アルバイト等を含む。）及び、その使用者に適用される千葉県最低賃金（地域別最低賃金）が次のように改正されました。

令和4年10月1日から時間額 984円（従来の953円から31円引上げ）

問合せ先 千葉労働局労働基準部賃金室 ☎043-221-2328

茂原労働基準監督署 ☎0475-22-4551

**11月20日（日）は****いすみ市議会議員一般選挙の投票日です****投票時間** 7時～20時**投票できる人** 満18歳以上（平成16年1月21日以前に生まれた者）の者で引き続き3か月以上（令和4年8月12日までにいすみ市に住民登録の届け出をした者）いすみ市の区域に住所を有する者**投票所** 投票所入場券に記載された場所での投票となります。**夷隅地域** つどいの家、国吉中学校体育館、夷隅地区多目的研修センター**大原地域** 大原小学校体育館、旧第三保育所、東海保育所、東小学校体育館、町台公会堂、浪花小学校体育館**岬地域** 太東小学校体育館、古沢小学校体育館、長者小学校体育館、中根小学校体育館**期日前投票** 投票日当日に、仕事、冠婚葬祭、旅行、レジャーなどで出掛ける予定がある方で投票所へ行けない見込の方は、期日前投票ができます。**投票の期間** 11月14日（月）～11月19日（土）**投票の時間** 8時30分～20時**投票の場所** 夷隅庁舎1階（第5会議室）、大原庁舎3階（301会議室）

岬公民館（岬庁舎）1階（大会議室）

（お住まいの地域に限らずどこでも投票することができます。）

※宣誓書は、各期日前投票所に用意してあります。また、市ホームページからダウンロードすることができます。

不在者投票

○病院、施設（都道府県の選挙管理委員会の指定した施設）等での投票

入院・入所している方は、その施設等での不在者投票（11月14日～11月19日）をすることができますので、投票する場合は、あらかじめ施設の管理者に申し出してください。

【いすみ市内の不在者投票のできる施設等（令和4年6月現在）】

いすみ医療センター、シルバーハピネス、岬病院、エスポワール岬、エスポワール大原、

特別養護老人ホームいすみ苑、特別養護老人ホームシルバーガーデン、

特別養護老人ホーム愛恵苑、特別養護老人ホームゆかり岬

※いすみ市以外の施設等については、その施設の管理者又は選挙管理委員会にご確認ください。

○名簿登録地（いすみ市）以外の市区町村選挙管理委員会での投票

長期出張、学業、旅行等のため他の市区町村に滞在中の方は、滞在先の市区町村選挙管理委員会（執務時間内）で投票することができます。（ただし、投票用紙等の請求、交付、返送をすべて郵送で行うため相当の日数を要します。早めに選挙管理委員会あてに「投票用紙等の請求書兼宣誓書」を郵送し、投票用紙等の請求手続きを行ってください。）請求手続きは告示（11月13日）前であってもすることができます。

○郵便等による投票

身体に重度の障害のある方（身体障害者手帳等をお持ちで、一定の要件に該当する方、介護保険法上「要介護5」の認定を受けている方）で、郵便等投票証明書の交付を受けている方は、郵便等により在宅などで不在者投票を行うことができます。

（証明書の交付を受けていない方は、早めに選挙管理委員会にお問い合わせください。）

選挙公報

選挙公報は、新聞の朝刊に折り込みます。新聞の朝刊を購読されていない方は、市役所各庁舎ロビー、夷隅文化会館、大原文化センター、岬ふれあい会館、岬公民館に用意しますのでご利用ください。

○投・開票の速報を市ホームページに掲載します。

投票状況・・・9時15分から随時投票時間終了まで

開票状況・・・22時から30分間隔で確定まで

開票所

開票所は、大原中学校の体育館となります。

問合せ先 大原庁舎（4階）選挙管理委員会事務局 ☎62-1402

議会だより 第68号

令和4年 第3回定例会

～令和3年度 各会計決算を認定～

第3回定例会が8月30日から9月22日までの24日間の会期で開催されました。

この定例会では、市長から提出された令和3年度いすみ市一般会計歳入歳出決算の認定についてほか12議案が審議され、採決の結果いずれも原案のとおり可決、認定、承認されました。

主な議決内容

○令和4年度いすみ市一般会計補正予算は、6億9044万1千円を追加し、総額177億5581万5千円とすることに賛成多数で可決されました。

令和4年第3回定例会の議決結果

議案番号	件名	採決結果	議案番号	件名	採決結果
議案第1号	専決処分の承認を求めることについて（一般会計補正予算（第5号））	承認	議案第9号	令和3年度いすみ市後期高齢者医療特別会計歳入歳出決算の認定について	認定
議案第2号	いすみ市職員の育児休業等に関する条例の一部改正について	可決	議案第10号	令和3年度いすみ市水道事業会計決算の認定について	認定
議案第3号	いすみ市ふるさと応援寄附金条例の一部改正について	可決	議案第11号	千葉県市町村総合事務組合を組織する地方公共団体の数の増加及び千葉県市町村総合事務組合同規約の一部改正に関する協議について	可決
議案第4号	令和4年度いすみ市一般会計補正予算（第6号）	可決	議案第12号	備品の取得について（消防ポンプ自動車）	可決
議案第5号	令和4年度いすみ市介護保険特別会計補正予算（第2号）	可決	議案第13号	建設事業請負契約について（津波避難タワー建設事業）	可決
議案第6号	令和3年度いすみ市一般会計歳入歳出決算の認定について	認定	報告第1号	地方公共団体の財政の健全化に関する法律に基づく令和3年度健全化判断比率について	報告
議案第7号	令和3年度いすみ市国民健康保険特別会計歳入歳出決算の認定について	認定	報告第2号	地方公共団体の財政の健全化に関する法律に基づく令和3年度資金不足比率について	報告
議案第8号	令和3年度いすみ市介護保険特別会計歳入歳出決算の認定について	認定			

決 算

審 査

報 告

令和3年度一般会計及び各特別会計決算を審査するため、決算審査特別委員会を設置し、9月14日に審査を行いました。各会計の決算審査にあたっては、予算が適正かつ効率的に執行されたかどうかを重点に審査を行い、活発な質疑が行われました。

本委員会では全ての決算が認定され、9月22日の定例会最終日に、委員長より審査内容と結果が報告され、採決の結果、全ての決算議案が認定されました。

また、今後の行財政運営に反映させるため、市当局に対して次の事項を要望しました。

1. 生活保護事務については、新型コロナウイルス感染症の影響が続く中、生活保護世帯数が増加していることから、ケースワーカー一人当たりの担当する被保護世帯

帯数が、社会福祉法に規定する標準数を超過することのないよう要望する。

2. マイナンバーカードについては、健康保険証として利用でき、医療サービスを受けられるが、医療機関等においてマイナンバーカードの健康保険証を利用するためのシステム導入が進んでいないことから、導入促進に向けた取り組み・働きかけを推進されるよう要望する。

3. 歳出予算において、不用額の多い事業があり、事業の終期が年度末のため3月補正予算計上に間に合わなかったケースも見受けられるが、不用額が発生した状況や理由を的確に把握し、執行状況に応じ減額補正予算を計上するなど、適正な予算措置を行うよう要望する。

〔決算審査特別委員会〕

委員長	高森 和久
副委員長	半場 新一
委員	太田 雅彦 山口 朋子 石川 光男 井上 栄次

Q&A

一般質問

市政をきく

第3回定例会の一般質問は、9月1日に6名の議員から市政に関する質問があり、活発な議論が展開されました。ここでは、紙面の関係で主な質問及び答弁の一部を掲載します。

なお、一般質問及び議案審議状況等の会議録をご覧になりたい方は、いすみ市のホームページ又は夷隅文化会館、大原文化センター及び岬公民館の各図書室で閲覧することができます。

(第3回定例会の会議録は12月上旬に公開を予定しています。)

高森和久 議員	市立図書館設置の進捗状況と今後の見通し／地球温暖化対策実行計画（事務事業編）の成果と進捗状況
魚地展弘 議員	ごみ集積所の現状と課題
井上ひろみ 議員	農業と食料を守る施策／気候危機打開に向けた取り組み／加齢性難聴者の補聴器購入
山口朋子 議員	男性トイレのサンタリーボックスの設置／健康寿命の延伸を図るための取り組み
大曾根信太郎 議員	出産・育児の経済支援／小浜地域、八幡岬・丹ヶ浦の整備／ビチャ川整備／市内交通の将来的計画
元吉栄一 議員	農業問題／福祉避難所の確保・運営に関するガイドライン

市立図書館設置の進捗状況と今後の見通し

高森和久議員

答 日本図書館協会が掲げる、図書館としての規模を設置の要件に、今後予想される人口減少を踏まえ、対応していきたいと考えてる

高森議員 昨年3月に図書館調査検討委員会から検討結果の報告書が提出されたが、図書館法と報告書にある規模を担保する考えはないか伺いたい。

生涯学習課長 市立図書館の設置については、新市建設計画に基づき実施する事業の一つでもあり、合併特例債の発行期限となる令和7年度末までに事業を完了する方向で、図書館整備に向けた協議・検討を推進していきたいと考えています。

また、施設規模については、日本図書館協会が掲げる、図書館として機能を得

るための最低限の数値基準となる規模、床面積800平方メートル、蔵書5万冊を設置の要件に、今後予想される人口減少を踏まえ、開架書棚、閲覧・学習スペース及びCD、DVD、インターネットなどの利用可能スペースを考慮し、対応していきたいと考えています。

ごみ集積所の現状と課題

魚地展弘議員

答 集積所を利用している方や警察署等のご協力をいただき、適切に対応していきたいと考えてる

魚地議員 ごみ集積所周辺においてカラスによりごみが散乱され、また、指定ごみ袋以外でごみを出されるケースなど、市内で多くの被害が発生していることから、市民と協同で早急に有効な手段を考えることが重要であると思うが、市としての見解を伺いたい。

環境保全課長 市では、5戸から10戸を単位としてク

リーン組合を結成し、組合単位の集積所を設置の上、環境美化・分別の徹底をお願いしています。カラスによるごみの散乱については、集積所を利用している組合員の方々が対策を講じていただくよう、ご協力をお願いしたいと思います。

また、指定袋以外で出されるケースについては、収集委託業者が収集できない旨の内容を付した警告シールを貼り、搬出者への注意喚起を行い、残っている場合には後日回収をすることとしています。

なお、悪質な場合には、中身の確認をし、搬出者の特定につながるものが発見された場合には、警察署のご協力をいただき解決した事案もありますので、集積所を利用している方から相談があった場合などには、適切に対応していきたいと考えています。

農業と食料を守る施策

井上ひろみ議員

答 農業経営を継続する支援対策として、今定例会に、いすみ市農業者経営継続支援事業の補正予算を計上して、今後の農業経営の維持を図っていく

井上議員 燃料、肥料、飼料、農業資材などの高騰対策を実施するよう求めますが市の考えを伺いたい。

農林課長 令和4年において、燃料、肥料、飼料等、農業関係経費が高騰していることは十分承知をしています。経費の増加により農業所得にも影響が生じ、将来的には農業経営に支障をきたすことが考えられるので、いすみ市の農業経営を継続する支援対策として、今定例会に、いすみ市農業者経営継続支援事業の補正予算を計上して、今後の農業経営の維持を図っていきます。

男性用トイレのサニタリーボックスの設置

山口朋子議員

答 市役所や公民館など、市民の利用頻度が高い施設から設置を進めていく

山口議員 2人に1人が、がんと診断される時代となり、今や治療成績も格段に上がり、がんを患っても社会復帰を果たす人はとても多くなってきたことから、男性用トイレの個室に尿漏れパッドを捨てるサニタリーボックスの設置をしてほしい。

総務課長 病気や加齢による尿漏れ等で吸水パッドを利用する方々にとって、使用済みのパッドや紙おむつの廃棄は切実な問題ではあるものの、まだ一般的には認知されていないところです。サニタリーボックスが広く設置されることで、利用

者の方々の不安を軽減し、安心して外出ができるようになり、使用済みパッド等がそのまま放置されることなく、誰もが清潔に気持ちよくトイレを利用することができることから、まずは、市役所や公民館など、市民の利用頻度が高い施設から設置を進めていきます。

また、他の自治体の設置事例等を参考に、通常のごみ箱と間違われることがないように、サニタリーボックスの設置とその目的について表示するなど、利便性の向上にも努めていきます。

また、他の自治体の設置事例等を参考に、通常のごみ箱と間違われることがないように、サニタリーボックスの設置とその目的について表示するなど、利便性の向上にも努めていきます。

出産・育児の経済支援

大曾根信太郎 議員

答 結婚、妊娠、出産、育児、教育への支援は、若い世代の皆さんが地域に定着するために必要な要素と考えますので、国・県の施策を見ながら、さらなる支援の充実を図っていく

大曾根議員 地域衰退の根本原因である人口減対策として、市独自の産時や育児に経済支援を検討する考えはないか伺いたい。

子育て支援課長 いすみ市でも少子化が進み、人口減少に陥っていますが、若い世代の皆さんが住みやすさを実感してもらうため、結婚、妊娠、出産、育児、教育と、きめ細やかな施策を実施しています。

具体的には、妊産婦への交通費助成、産後の不安を解消するため、産後ケア事業の立ち上げ、働くお母さんの看護負担を少なくするために病児保育の実施、子ども医療費助成と予防接種助成の充実、保育園児の給食費の無料化や学校教材費の助成、また、本年10月からは学校給食費の無料化を行う予定です。

市としては、結婚、妊娠、出産、育児、教育への支援は、若い世代の皆さんが地域に定着するために必要な要素と考えますので、国・県の施策を見ながら、さら

なる支援の充実を図っていきたく考えています。

農業問題

元吉栄一 議員

答 収入減少した農業者に対しては、本制度の利用により、令和4年産の生産に向け事業効果は十分あったと考える

元吉議員 「農業者収入減少緩和対策事業」の給付金は予算額に対し、執行額が大幅に少なかったのは、制度設計が不十分だったのではないかと、また、補助効果についてどのように考えているのか伺いたい。

農林課長 昨年度、実施しました農業者収入減少緩和対策事業ですが、農業申告者数821名に対し、給付実績者数は275名で、33.5%全体の3分の1の農業者に給付していて、小規模農家から大規模農家まで給付金を交付することができました。

給付金の交付申請を行わなかった残りの3分の2の546名の農業者に関しては、収入減少率15%未満が140名で全体の17%、収入増が189名で全体の23%であり、全体の4割が想定していた減少範囲に達していない状況でした。また、その他217名の農業者に関しては、申請しない、離農、死亡などとなっています。

予算から見ると執行残が多く出ているので、制度設計がどうだったのかという懸念は生じることと思いますが、収入減少した農業者に対しては、本制度の利用により、令和4年産の生産に向け事業効果は十分あったと考えています。

編集後記

平成30年12月1日から始まった私たち議員の任期も本年11月30日をもって任期満了となります。

議会だよりも第62号から私たちが編集委員となり、市民の皆様に見やすく分かりやすい「議会だより」となるように心掛け、編集してまいりました。

第68号をもって編集委員の任期も満了となりますが、今後とも、「議会だより」をご覧くださるようお願いいたします。

【議会だより編集委員会】

- 委員長 黒須 美智雄
- 副委員長 太田 雅彦
- 委員 魚地 展弘
- 委員 久我 司

編集 議会だより編集委員会

☎0470-6211406

ホームページアドレス

<https://www.city.isumi.lg.jp>

メールアドレス

gikai@city.isumi.lg.jp

第4回定例会日程について
第4回定例会は12月に開催されます。
(詳細は12月上旬に市ホームページでお知らせいたします)

**地方が生き残るために、
国、地方は何をすべきか**

いすみ市長 太田 洋

少し前のことになりましたが、「日本の未来、2045年の社会について」という講演会に出席する機会がありました。これからますます高齢化が進み、家族は小さくなり、高齢者のみの家庭が増えることは必至であり、従来のように家や土地を守り続けることができるのかという内容でした。

過日、新聞でショッキングな記事を読みました。それは2025年には、高齢者の5人に1人が認知症になるという予測でした。その記事の中で、今後、2030年、2045年を迎えた時、高齢者だけで地域や家庭を維持できるかと

いう疑問を投げかけていて、思わず心配になりました。そういえば先日、ある住職が「昨日、墓じまいがありました。長いお付き合いでしたが仕方ないですね」と話され、時代は確実に変わってきたと実感しています。

高度経済成長期、賑やかだった家庭は、昭和の後半から平成になって子供の自立とともに核家族化が進み、生活が分離する傾向になってきました。働く場が都市に集中し、若い人はやむなく出ていくことになったことと、生活や家庭の考え方が違ってきたことが原因であると思います。

今後、どんなに高齢化社会になっても、住む人が安心して暮らせる地域をつくる行政の努力と、地域での助け合い支え合いの心を育てることが大切だと思います。これからますます、都市と地方の格差は大きくなり、地方の人口減少が進むことは確実です。まちづくりは西欧に学べとよく言われていますが、ヨーロッパでは、首都

は政治が中心で、それ以外の地方には文化と経済を担う中核都市があります。日本は大都市が政治をはじめ、文化、経済の中心を占めており、地方の特色を活かした経済活動が希薄です。これでは大都市と地方の格差が広がるばかりです。そこで、定住自立圏構想を実施する上で、中心市の定義を人口が5万人以上から、3万人以上へと法改正し、今こそ日本も地方に中心市を創り出し、経済を発展させて雇用をつくり、周辺自治体を引きつける施策を進めることが大切だと思います。また、若い人が地方に住む場合に税制面を優遇することや、2・1の出生率を実現するために妊娠、出産、育児、保育、教育に手厚い支援を行うこと、住む人が便利さや住みやすさを実感できる地域を多くつくること等を、国、地方をあげて取り組む必要があると思います。今、実行しなければ日本の未来の子ども達の幸せと豊かさはないのではと考える日々です。

ジャンボタニシ対策について～越冬防止対策～

現在、市内ではジャンボタニシ（スクミリングガイ）が繁殖し、水稻生産において大きな被害を出しています。ジャンボタニシの被害を減らすための有効な対策の一つとして、厳寒期（12月下旬から2月頃）の耕うんがあります。

これは成員の越冬を阻害し、個体数の減少を目的とするものです。この時期に耕うんを行うことにより、成員の物理的な破壊と、寒風に晒すことによる駆除効果が見込まれます。

ジャンボタニシの生態

- ジャンボタニシは寒さに弱く越冬率は10%です（土中、水路含む水中は除く）。
- 田植え直後から4葉期までの柔らかい苗を好んで食べます。
- 苗を食害するジャンボタニシのサイズは2.5cm以上の成員です。
- 産卵期は4月中旬～10月です。
- 2.5cm以上の成員になるには孵化（ふか）後60日程度かかります。
 - ➔田植え直後の苗を食害するジャンボタニシは越冬した貝です。
- 水深2cm以下では活動ができないため、水深の深い場所に被害が集中します。



厳寒期の耕うん（越冬防止対策）のポイント

- 土が固い状態で耕うんします。
- 耕うんは複数回（2～3回）実施するのが理想的です。特に地面が固い1回目が最も重要で、土が固ければ固いほど、併せて寒ければより駆除効果は高まります。
- ほ場全面を残さず耕うんします。
- トラクターの走行速度は、PTO2速で時速1.4km以下が理想的です。
- 貝は土中の浅いところにいるため、耕うんは6cm～慣行の深さで行ってください。

問合せ先 大原庁舎（3階）農林課 農政班（いすみ市病害虫防除協議会） ☎62-1515

園芸用廃プラスチックを回収します

回収日 12月21日（水）、12月22日（木） 9時～11時まで（時間厳守）

回収場所 大原地区：JAいすみ大原・御宿地区購買店舗倉庫（JAいすみ東支所前）

夷隅地区：JAいすみ夷隅地区購買店舗

岬地区：JAいすみ岬地区購買店舗倉庫

処理費用 いすみ市廃プラスチック対策協議会が負担します。

回収対象 ハウス用ビニール、農業用ポリ、肥料袋、培土袋

注意事項 ○ハウス用ビニール、農業用ポリ、肥料袋、培土袋は必ず分別してください。

○ハウス用ビニール、農業用ポリは、水洗いをして土砂等を落としてから、80cm×40cm以内の長さ、20cm以内の高さでつづら折りし、1梱包約10kg、結束は同種類の物を使用し2カ所を固く結んでください。

○肥料袋、培土袋は1梱包、約10kgで縦2つ折り、結束は袋と同種類の物を使用し、2カ所を固く結んでください。

○結束にマイカ線、ゴム、針金等は絶対に使用しないでください。また、石や金属等の異物は取り除いてください。

○必ず回収日の回収時間内に持ち込みをしてください。

※上記注意事項が守られていない場合、回収できませんのでご注意ください。

※農業に供したビニール等を、みだりに廃棄したり焼いたりすることは法律で禁止されています。

問合せ先 大原庁舎（3階）農林課 農政班（いすみ市廃プラスチック対策協議会） ☎62-1515

狩猟期間が始まります

狩猟期間は、11月15日から2月15日までです。狩猟者はマナーを守り、安全な狩猟に努めましょう。また、器具等の消毒、泥の洗い流し等、CSF（豚熱）の感染拡大防止にご協力をお願いします。

野外で活動する方は、目立つ服装をしたり、ラジオなど音の出る物を携帯するなど、安全対策を心がけてください。

問合せ先 千葉県自然保護課 ☎043-223-2972

夷隅地域振興事務所 地域環境保全課 ☎82-2451

アワビ・ナマコに漁獲番号を付けることが義務化されます

密漁品の流通を防ぐため、令和4年12月から水産流通適正化制度が始まり、アワビ・ナマコの取引において、漁獲番号を付けること、取引記録を作成・保存することが義務付けられます。

採捕・加工・販売・流通を行う事業者は、届出が必要となりますのでご注意ください。

対象 アワビ・ナマコを採捕する方

アワビ・ナマコを取り扱う方（買受・卸売・加工・養殖・輸出入・小売）

※小売でも消費者以外と取引がある場合は該当します。

届出・問合せ先 勝浦水産事務所 漁業調整指導課 ☎73-0108

ハイ！！国民年金です

納めた国民年金保険料は全額が社会保険料控除の対象です！

国民年金保険料は、その年の1月1日から12月31日までに納付した全額が、社会保険料控除の対象となります。過去の年度分や追納された保険料、配偶者やご家族（お子様等）の負担すべき国民年金保険料を支払っている場合も控除の対象となります。

ご自身で納めた国民年金保険料を年末調整や確定申告する際には、日本年金機構から送付される「社会保険料（国民年金保険料）控除証明書」をお使いください。

証明書の発行時期

11月上旬を目途に、日本年金機構から証明書が郵送されます。

※10月1日以降に、初めて保険料を納付された方は2月上旬に発送が予定されています。

その他

証明書のかわりに、領収書など保険料を支払ったことを証明する書類を添付することも可能ですので、保険料を納めたら領収書は大切に保管してください。また、「社会保険料（国民年金保険料）控除証明書」についてのご照会は、控除証明書のはがきに表示されている日本年金機構の電話番号へお問い合わせください。

問合せ先 全国国民年金基金 フリーダイヤル ☎0120-65-4192

全国统一防火標語『お出かけは マスク戸締り 火の用心』 火災から尊い生命を守ろう！

11月9日（水）から15日（火）まで「秋の全国火災予防運動」が実施されます。消防本部では、住宅火災を防ぐポイントを作成し、火災予防を呼びかけています。

◎たばこによる火災を防ぐポイント

○寝たばこは絶対にしない

○吸い殻を灰皿にためない

○火種を落とさないように喫煙する

○喫煙したままのうたた寝に注意する

○吸い殻は水で完全に消してから捨てる

◎ストーブによる火災を防ぐポイント

○周囲に燃えやすいものを置かない

○給油は必ず消してから

○外出時や就寝時は必ず消す

○ストーブの近くで洗濯物を乾かさない

◎電気コード等による火災を防ぐポイント

○家具などの下敷き、折れ曲がりに注意する

○タップは決められた容量内で使用する

○コードを束ねたまま使用しない

問合せ先 夷隅郡市広域市町村圏事務組合消防本部 予防課 ☎80-0132

ネイティブ講師による やる気スイッチグループ

WinBeこども英会話スクール

日本人講師もいるので、英検対策もバッチリです！

まずはお気軽に無料体験へ！

TEL:0470-63-9770 火～金 12時～20時
土 12時～20時



桐の十郎兵衛家具店

ソファ

ベッド

ダイニング

チェスト



SALE!

11月創業祭開催！

いすみ市岬町長者561-1

TEL 0470-87-7181

不法投棄監視カメラの運用を開始します

市内の河川や道路上に不法投棄が頻発していることから、未然防止等を目的として不法投棄多発地区に監視カメラを設置します。

不法投棄（ポイ捨て）は犯罪です。絶対に止めましょう。

問合せ先 大原庁舎（2階）環境保全課 生活環境班 ☎62-1385

国民健康保険からのお知らせ -11月は「ちば国保月間」です！-

国民健康保険は、突然の病気やけがをした時に、被保険者の皆さんが納付する保険料（国民健康保険税）を財源に医療費をお助けする制度です。

国民健康保険証を提示して医療機関を受診すると、医療費の7割（もしくは8割）は国民健康保険から負担されます。そのため、これからも国民健康保険を運営し続けていくためには、皆さんが納める国民健康保険税が貴重な財源となります。

千葉県の国民健康保険では、11月を「ちば国保月間」とし、国民健康保険税の納付に関わるさまざまな周知活動を行っています。国民健康保険税は、必ず納付期限内に納めましょう。

問合せ先 大原庁舎（1階）市民課 国保年金班 ☎62-1115

税務課 収納・滞納整理班 ☎62-1123

里親制度説明会を開催します

里親制度を一般の方に広く知っていただくため、里親制度説明会を開催します。里親になりたい方、里親についてちょっと知ってみたいと思っている方、お気軽にご参加ください。なお、新型コロナウイルスの感染拡大状況により変更が生じる場合がありますので、必ず事前予約をお願いします。

各会場に定員を設けておりますので、定員に達し次第、締切となります。

○東上総児童相談所管内説明会

日時 令和4年12月18日（日）※要予約

場所 茂原市二宮福祉センター 時間 13時～15時

問合せ先 子ども家庭サポートセンターちば（オレンジの会）☎28-4288

いすみ外房フィルムコミッション（iSFC）

8月後半から9月はロケの問い合わせが18件あり、3件の撮影が決定しました。9月7日放送の日本テレビのバラエティ番組「有吉の壁」が太東漁港で撮影されました。

また、9月25日放送のフジテレビのバラエティ番組「かまいたちの100均物件」の撮影が市内空き家物件で1か月間行われました。



▲フジテレビ「かまいたちの100均物件」撮影風景

映画「渚に咲く花」先行試写会のお知らせ

数々のドラマ制作を手掛けた本市在住の映画監督、松田圭太氏が本市を舞台に制作した作品の先行試写会を開催します。働き方や住む場所の多様化が進み、自分らしい生き方を探る時代に、「何が一番大切で、何が一番必要か」の選択に躊躇っている人達に、一歩踏み出す勇気を与えるようお願いを込めて制作された映画です。

日時 11月3日（木・祝）10時～11時30分（9時30分開場）

会場 岬ふれあい会館（全席自由席）

料金 無料

主催 いすみ市ロケーションサポート委員会（いすみ市商工会内）

※11月11日（金）池袋シネマ・ロサ他から全国順次公開



▲映画「渚に咲く花」大原海水浴場でのシーン

問合せ先 大原庁舎（3階）水産商工観光課 観光・誘客推進班 ☎62-1243

【11月の各種相談】

	日 時	場 所	問 合 せ 先
弁護士無料法律相談 (予約制)	10日(休) 13時～16時10分 ※次回は、12月8日です。 (予約受付は、11月8日からです)	大原庁舎 (1階) 相談室	大原庁舎 (2階) 総務課 ☎62-1111 ※11月分は定員に達したため、お申し込みを締め切りました。
行政相談 (予約制)	2日(休) 13時30分～16時	ふれあいセンター	いすみ市社会福祉協議会 ☎87-8857 ※予約制になります。開催日より3日前までに予約がない場合は開催しません。
	15日(火) 13時30分～16時	農村環境改善センター	
心配ごと相談 (予約制)	25日(金) 13時30分～16時	岬ふれあい会館	
自立生活相談	25日(金) 13時30分～16時	岬ふれあい会館	いすみ市社会福祉協議会 ☎87-8857
消費生活苦情相談	15日(火) 13時30分～15時	大原庁舎 (3階) 302会議室	大原庁舎 (3階) 水産商工観光課 ☎62-1119
交通事故相談 (予約制)	8日(火) 10時～15時	大原庁舎 (2階) 202会議室	大原庁舎 (2階) 危機管理課 ☎62-2000 (3日前までに要予約)
若者就労相談	8日(火) 9時30分～ 16時30分	岬公民館	ちば南東部地域若者サポートステーション ☎0475-23-5515

※新型コロナウイルス感染症の拡大状況により中止する場合があります。事前に問合せ先にご連絡ください。

市税の夜間・休日納税相談窓口を開設

大原庁舎税務課において夜間・休日納税相談窓口を開設しています。病気や災害などのやむを得ない事情により納期内納付が困難な場合は、お早めにご相談ください。

開設場所 いすみ市役所大原庁舎 (1階) 税務課

開設日 ○休日相談窓口 [第2日曜日] 8時30分～12時まで

11月13日

○夜間相談窓口 [第4木曜日] 19時30分まで

11月24日

取扱業務 納税相談及び市税 (※) のみの収納

(※) 市県民税、固定資産税、軽自動車税、法人市民税、国民健康保険税、介護保険料、後期高齢者医療保険料

問合せ先 大原庁舎 (1階) 税務課 収納・滞納整理班 (滞納整理) ☎62-1123

(収納管理) ☎62-1294

「粗大ごみ」の戸別収集

高齢者や直接クリーンセンターへ搬入するための車両をお持ちでない世帯を対象に粗大ごみを戸別に収集しています。収集・処理料金は1kg当り30円です。

収集日には、庭先などトラックに積み込めるように準備して、積み込みに立ち会ってください。

◎11月の申し込み地区 (12月収集)

収集地区	収集予約締切日	申込・問合せ先
東海・東地区	11月21日 (月)	大原クリーンセンター ☎62-3942

ごみの「収集日程」・「分け方・出し方」について

ごみの収集日程は、「ごみ収集予定表」を、分別方式については、「家庭ごみの分け方・出し方」をご覧ください。

お持ちでない場合は、市役所各庁舎及び各公民館で配布しています。HPからもご覧になれます。

広報いすみ有料広告募集

お店のPRやキャンペーン告知など、幅広くご利用ください!

大きさ 1枠 縦4.7cm×横8.6cm

発行部数 15,800部

料金 1枠月額 市内業者 (白黒) 10,000円
市外業者 (白黒) 15,000円

申込・問合せ先 企画政策課 ☎62-1382



募集 グループホーム (認知症対応型共同生活介護) 介護スタッフ募集 (正社員・準社員) パートスタッフ同時募集

【資格】	介護福祉士	【月給】
【時間】①早番 7:15-15:30 (休憩60分)		192,000円-250,200円 (夜勤4回含)
②日勤 8:45-17:00 (休憩60分)		夜勤手当1回 8,000円
③遅番 11:15-19:30 (休憩60分)		資格手当 (介護福祉士) 8,000円
④夜勤 16:30-翌9:00 法定通り		

【勤務】シフト制 月9日休み

【待遇】昇給・賞与有

社会保険完備

交通費全額支給



グループホーム
いきいきの家いすみ

株式会社ユーアンドエヌ
〒299-4504 いすみ市岬町桑田 2538
TEL:0470-80-2083 担当:清水

保健センター 11月のお知らせ

名称	対象者	料金	場所・日程
歯周病検診	昭57.4.1～昭58.3.31生 昭47.4.1～昭48.3.31生 昭37.4.1～昭38.3.31生 昭27.4.1～昭28.3.31生	1,000円	<市内委託歯科医院> 片倉歯科夷隅診療所 ☎ 80-5555 杏春堂歯科 ☎ 86-6480 鈴木歯科医院 ☎ 86-5526 小守歯科 ☎ 63-0005 草壁歯科クリニック ☎ 63-2511 最首歯科医院 ☎ 62-0238 ジツカタ歯科医院 ☎ 63-0070 白井歯科医院 ☎ 62-0933 いすみ・森の歯医者さん ☎ 62-4182 よしの歯科クリニック 関歯科医院 ☎ 87-6888 吉田歯科医院 ☎ 87-5213 熱田歯科クリニック ☎ 87-9339 ・歯科医療機関に直接お申込みください。(市外委託歯科医院については市ホームページ参照) ・実施期間は11月30日までです。この機会に是非ご受診ください。
個別健康相談	赤ちゃんから高齢者まで 保健師・栄養士が電話で相談対応します。	無料	<大原保健センター> 22日(火) 9時30分～要予約

※生活保護受給者は無料となります。

申込・問合せ先 大原庁舎(大原保健センター内) 健康高齢者支援課 健康づくり班 ☎ 62-1162

11月8日は「いい歯の日」です!

○自分の歯を残すために大切なこと

歯を失う原因の1つに歯周病があります。歯周病とは、細菌の感染によって引き起こされる炎症性疾患で、歯の周りの歯ぐきや歯を支える骨などが溶けてしまう生活習慣病の1つです。歯周病は、ほとんどの場合痛みを伴わず、自分では気が付きにくいことから、サイレント・ディーズ(静かな病気)の1つだと呼ばれています。さらに進行すると、膿が出たり歯がグラグラしたりしてきて、最後には歯を抜かなければならなくなります。

歯周病の進行を防ぐために、まずはセルフチェックから始めましょう。市では、いすみ市歯周病検診を令和4年11月30日(水)まで実施していますので、ご検討ください。対象者など詳細については、市ホームページ、または上記「保健センター11月のお知らせ」をご覧ください。

○思い当たる症状をセルフチェックしましょう!

全体	1. 口臭を指摘された・自分で気になる 2. 朝起きたら口の中がネバネバする 3. 歯みがき後に、毛先に血がついたり、すすいだ水に血が混じることがある
歯ぐきの症状	4. 歯ぐきが赤く腫れてきた 5. 歯ぐきが下がり、歯が長くなった気がする 6. 歯ぐきを押しと血や膿が出る
歯の症状	7. 歯と歯の間に物が詰まりやすい 8. 歯が浮いたような気がする 9. 歯並びが変わった気がする 10. 歯が揺れている気がする

- チェックが1～3個の場合
→歯周病の可能性があるため、軽度のうちに治療を受けましょう。
- チェックが4～5個以上の場合
→中等度以上に歯周病が進行している可能性があります。早期に歯周病の治療を受けましょう。
- チェックがない場合
→チェックがない場合でも無症状で歯周病が進行することがあるため1年に1回は歯科検診を受けましょう。

問合せ先 大原庁舎(大原保健センター内) 健康高齢者支援課 健康づくり班 ☎ 62-1162

千葉県公安委員会指定

公認 大原自動車教習所

〒298-0013 千葉県いすみ市小池191-2
普通車 MT・普通車 AT・中型車・普通自動二輪 等

※就職に有利な準中型車が取れます!

準中型車 350,900円(税込)

高校生さんはさらに15,000円引きでお得!!

☎0470(62)0677 ✉oohara.ods@gmail.com

※短期講習はご相談ください。

当所は新型コロナ感染症対策を施してあります。

うちの子「結婚」しないのかしら?

独身のお子様の結婚相談承ります



お子様の結婚に関するお悩み、
プロの仲人がお答えします。

まずはお気軽に仲人にご相談下さい

☎043-312-3246

結婚相談所 ムスベル

あなたのこころ元気ですか？

市や県では様々な悩みを持った方の相談に応じるために、各種の相談窓口が開設されています。あなたの話や悩みを誰かに聞いてもらうだけでも、気持ちが落ち着くことがあります。ひとりで抱えずに相談してみましょう。

名称	おもな内容	電話番号・場所	受付時間
千葉いのちの電話	自殺をはじめとする精神的危機に直面し、助けと励ましを求めている人の電話相談	☎ 043-227-3900 (千葉県)	365日 24時間 *時間等に変更する場合があります。
男性のための総合相談 (電話相談)	仕事や人間関係の悩み、ストレスなどを抱えている男性のための総合相談	☎ 043-308-3421 (千葉県)	火・水曜日(月曜日が祝日の場合の翌火曜日・祝・年末年始は休み) 16時～20時
女性のための総合相談 (電話相談)	暮らしの中で女性が抱える様々な不安、悩み、心配事の相談	☎ 04-7140-8605 (千葉県)	火～日曜日(月曜日が祝日の場合の翌火曜日・祝・年末年始は休み) 9時30分～16時
わかちあいの会 「ひだまり」	ご家族や大切な方を自死によってなくされた方のわかちあいの会	☎ 043-222-4416 千葉いのちの電話事務局	月～金曜日 (祝・年末年始は休み) 9時～17時
こころの健康相談室 (電話相談など)	総合的な悩みや不安感、つらさなどの相談	☎ 0800-800-5077 (いすみ市)	365日 24時間

大原漁港「港の朝市」にお越しください！

新型コロナウイルス感染症対策を実施しています。安心してお越しください。

出店者も募集中です！

日時 11月6日(日)、13日(日)、20日(日)、27日(日) 8時～12時

※新型コロナウイルス感染症等の状況により、中止となる場合があります。

問合せ先 港の朝市協同組合(いすみ市商工会内) ☎ 64-4518

『コズミックカレッジ in いすみ』を開催します

宇宙をテーマに科学を学ぶ体験型イベント『コズミックカレッジ in いすみ』を開催します。今回は小学4年生から6年生を対象とし、真空実験を行います。空気のない宇宙では地球とどんな違いがあるか、色々なものを真空装置の中に入れて観察していきます。

日時 12月17日(土)

会場 夷隅文化会館

申込期間 11月10日(木)～12月10日(土)

定員 15組 ※先着順

主催 いすみ市・いすみ星空学校

協力 JAXA宇宙教育センター

※詳細、申込方法は「いすみ星空学校」のホームページからご確認ください。 <https://hoshi-isumi.com/>

問合せ先 ☎ 090-33426-9358(草原) ※プログラム内容は変更される場合があります。

大原グループサークル発表会の開催について

日時 11月6日(日) 10時開演

内容 舞踊・民謡・体操・ダンス・カラオケ等

主催 大原グループサークル発表会

※開催時期の新型コロナウイルス感染症状況により、内容の縮小・変更及び中止する場合があります。

問合せ先 大原文化センター ☎ 63-1222

いすみ市二十歳のつどいの各代表者を募集します

1月8日(日)に開催する「いすみ市二十歳のつどい」で、意見発表や謝辞、記念品受領を行う代表者を募集します。

- 募集内容**
- ①意見発表(二十歳の声) 1名(3分程度)
 - ②謝辞 1名(3分程度)
 - ③記念品受領 1名

申込方法 電話または直接、下記問合せ先へ申し込みください。

申込締切 12月2日(金)

※募集の結果は、申し込みの締切日以降に連絡します。なお、応募者多数の場合は、抽選を行います。

申込・問合せ先 大原庁舎(3階) 生涯学習課 生涯学習班 ☎62-2811

小中学校に勤務する講師を募集しています

千葉県の小中学校に勤務する講師の募集を行っています。教員免許状を取得していて、興味のある方は、東上総教育事務所までお問い合わせください。なお、令和4年7月1日に「教育職員免許法」が改正され、教員免許状の取扱いは次の通りとなりました。

- 旧免許状所持者(平成21年3月以前に初めて取得した方)で、更新していない方
⇒免許は既に回復しており、有効期限のない免許状となりました。
- 新免許状所持者(平成21年4月以後に初めて取得した方)で、既に失効している方
⇒再授与申請をすれば、有効期限のない免許状が授与されます。

問合せ先 千葉県教育庁東上総教育事務所 管理課 ☎0475-23-2848

夷隅の農山村風景俳句大会作品募集

対象 夷隅郡市地区(いすみ市、勝浦市、大多喜町、御宿町)内を訪れて(訪れたとき)農山村や産物をテーマに詠んだ句で、オリジナル未発表なもの

投句締切 12月15日(木)(当日消印有効) ※電子申請サービスからの応募の場合は24時

発表 2月28日に千葉県ホームページ(夷隅農業事務所特設サイト)にて発表

○優秀作 3句 賞品:お米(粒すけ&コシヒカリ各5kg) 夷隅のチーズセット

○佳作 15句 賞品:お米(コシヒカリ5kg)

全応募者の中から抽選で30名にチーバくんグッズ(手拭いとクリアファイル)プレゼント

主催 夷隅農業事務所、夷隅地域農林業振興協議会 **協力** いすみ鉄道株式会社

※詳細はホームページをご確認ください。<https://www.pref.chiba.lg.jp/ap-isumi/isumi/boshuu/2022/haikutaikai.html>

問合せ先 夷隅農業事務所 企画振興課 ☎82-4956

イベント中止のお知らせ

新型コロナウイルス感染症予防のため、中止が決定しているイベント等をお知らせします。イベントを楽しみにされていた皆さまにはお詫び申し上げます。

イベント名	問合せ先
いすみふるさとまつり	☎62-1243 いすみふるさとまつり実行委員会

エネルギー&住まい&暮らしのお手頃

いすみ市指定給水装置工事事業者(第1号)

給湯器・ボイラー・温水器・プロダ等のご用命は、当店へ!

点検 **修理** **買替**



エコファーム(石油給湯器) エネファーム(発電する給湯器) エコエコ(ガス給湯器) エコキューブ(電気温水器)

- ★いすみ市子育て世帯生活支援市内共通商品券
- ★いすみ市後期高齢者生活支援市内共通商品券
- ★いすみ市高齢者生活支援市内共通商品券
- ★いすみ市プレミアム付き商品券(絶賛発売中!)

ご利用
いただけます。



いすみ市岬町椎木1762 TEL.0470-87-2761

夷隅公民館 公民館教室参加者募集

○イ草のクリスマスリース教室 — イ草（たたみの材料）でリースをつくり飾りましょう —
日時 12月11日（日） 9時～12時 **場所** 夷隅公民館（夷隅文化会館）
対象 親子10組 **対象年齢** 小学校中学年以上
参加費 600円程度 **持ち物** 飾り（公民館でも多少用意します。）
申込期限 11月27日（日）

○イ草のお正月飾り教室 — イ草（たたみの材料）でお正月飾りをつくる —
日時 12月18日（日） 13時30分～16時30分 **場所** 夷隅公民館（夷隅文化会館）
対象 一般10名 **参加費** 800円程度
申込期限 11月27日（日）

申込・問合せ先 夷隅公民館（夷隅文化会館） ☎86-5000
 ※新型コロナウイルス感染症の拡大状況により、中止する場合があります。

「みんなでつくる花咲く灯台」開催

太東小学校4年生と一緒に太東埼燈台に花を植えますか？
 いすみ市のランドマーク、太東埼燈台を花いっぱいにするイベントです。
 どなたでも参加できますので、お気軽にお越しください。

日時 11月2日（水） 13時～15時（雨天中止）



『太東埼燈台環境整備ボランティア』募集



燈台周辺の環境整備を行います。お手伝いよろしくお願ひします。

日時 11月15日（火）9時 燈台集合（雨天順延）
内容 山道周辺整備・草刈り伐採等（農機具等のご持参をお願いします）

問合せ先 NPO太東埼燈台クラブ 理事長 伊東富士夫 ☎090-2141-4543

「いすみ鉄道草取りボランティア」募集

いすみ鉄道駅構内などの草取りを行ってくれるボランティアを下記のとおり募集しています。
 ※作業内容などの詳しい内容は、お問い合わせください。（作業は約1時間）

場所	日時	雨天の場合	問合せ先
上総中川駅	11月 3日（木）10時～ 12月 1日（木）10時～	翌日実施	秋場 ☎86-3025 （17時以降にご連絡をお願いします）
国吉駅	11月12日（土）9時～ 12月10日（土）9時～	翌日実施	山本 ☎090-2555-3724
上総東駅	11月19日（土）14時～ 12月17日（土）14時～	中止	中塚 ☎62-6767

家電販売

💡 電気と水道のお店



アンテナ工事

IT・エコユート

(有)土橋電気

コンセント工事

水廻りリフォーム

いすみ市岬町椎木1418
TEL 0470-87-2834

住宅設備工事



いすみ市内の方
 は迎車無料

福祉・シー券
 タクシー保険
 利用可能

目的 ▶

制限なし！誰でも乗れます！

行先 ▶

病院・通院・買い物・銀行
 役場・レジャー・旅行など

オプション ▶

ストレッチャー・車イス対応

めじろ介護タクシー

安心と信頼をのせて お気軽にご相談ください

〒299-4502 いすみ市岬町中原234
 (有)在宅ケアサービス ファミリー
0470-80-2050

いすみ文芸

花實短歌会大原支部

久貝 かず子

風渡る向きに稲穂の波打てり

梅雨空にひときは白く梔子の

陽の出避け草引く背に挨拶の

八重なる花が香りを放つ

散歩の人ら足早に過ぐ

水欲しと花に追はるる心地して

三十二度の庭に水撒く

たつぷりと水をやらむと水圧を

上ぐればたちまち足元濡るる

咲きはじめ特に美しくレマチス紅紫の蕾解きて

犬糞の小芥子のやうなる実のつきて

装ひはじめ紅をのぞかせ

過疎進む駅のホームに立つ案山子

火の用心の襷をかけて

パソコンもスマホも未だ熱せぬに

WEB会議との案内届く

日の暮れの早くなりしに蝉はまだ

名残りの夏を惜しみて鳴けり

夕昏れの川のほとりに一人来て

ひたすら逝ける水面みてをり

君の歌集に挟む葉の無きごとく

時を忘れて長く読み継ぐ

吉田 節子

坂間 範子

酒井 美佐子

美佐子

美佐子

美佐子

美佐子

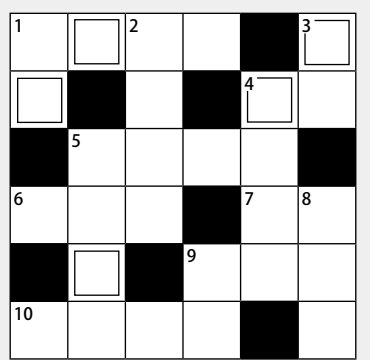
美佐子

美佐子

クロスワードパズル

ヨコのカギ

- お酒を飲むこと
- 日本語を書き表すために、漢字をもとにして日本で考え出された文字
- 相手に認めてもらうよう働きかけること、宣伝、自己〇〇〇〇
- 画像の質、画像品質のことをさす言葉
- 地下のくきや根に、でんぶんなどをたくわえて、太くふくらんだもの。
- 言葉を集めて、一定の順序に配列し、発音・表記・意味・用法などを説明した本
- 歯を磨くこと



□の5文字を並べ替えて言葉をつくってください。

タテのカギ

- 〇〇・シカ・チョウ
- 文章を書くこと
- 卵からかえって間もない鳥の子ども
- 溶岩が急速に冷えてできた軽い岩石、浮き石
- 同じ場所で両足を交互に踏み下ろすこと
- 着る物や工芸品の図がら、様子、ありさま
- ある一定の期間、また、あることを行なう時

パズルの応募方法

- 〇正解者から抽選で5名にいすみ鉄道1日フリー乗車券（土休日ダイヤの日）をプレゼントします。
- 〇はがきまたはメールに、パズルの回答、住所、名前、年齢、電話番号、広報紙のご感想を記載し、企画政策課へお送りください。

締切: 11月30日(水)消印有効(メールの場合は件名を「広報いすみクロスワードパズル」としてください。)

応募の宛先: 〒298-8501 いすみ市役所 企画政策課 e-mail: kikaku@city.isumi.lg.jp

先月号の答えは「キンモクセイ」でした。当選発表は賞品の発送をもって代えさせていただきます。

美イオチ住宅水道



<https://iochi.net>

〒299-4501 いすみ市岬町椎木1824-1

TEL・FAX 0470-67-4335

お急ぎの方は 080-5463-0721



葬祭全般

24時間搬送・葬儀受付 月虹ホール 苅谷179
オーロラ館 苅谷170-3
いすみ市苅谷179 ☎0470-86-2006 キ (家族葬・法事・保冷庫)

☎0120-84-5678 カンタ 仏壇・墓石・海洋散骨

月虹ひきだ ペット火葬車もごさいます

会員募集中 ¥3,000のみ

祭壇セット…割引中

祭壇セット10%引・花環10%引

ホームページ…リニューアル 生花 5%引・お墓セット 5%引

※プレミアム券も使えます

防災行政無線の内容確認

☎62-8000
 防災行政無線に関する問合せ
 ☎62-2000
 危機管理課

休日在宅医テレホンサービス

夷隅医師会 ☎63-0411
 9時～17時

ダイヤル119 9月中

火災件数	0件(9件)
救急件数	205件(1,853件)
交通事故	4件(85件)
急病	145件(1,231件)
その他	56件(537件)
()内は1月からの累計	
大原消防署	80-0137
岬分署	80-0138
夷隅分署	80-0139

交通事故発生状況 9月中

発生件数	4件(45件)
死者数	0人(0人)
負傷者数	7人(60人)
()内は1月からの累計	
～思いやる心ひとつで事故はゼロ～	

■日曜・休日・夜間の当番医案内

消防本部警防課情報通信係へお問い合わせください。
 ☎80-0119 FAX82-5000

24時間健康ダイヤル

●24時間365日対応の救急医療情報案内

フリーダイヤル **0120-143-251**

※非通知設定では通話できません。
 (いすみ市・勝浦市・宿御町・大多喜町住民専用)
 実施：夷隅郡市広域市町村圏事務組合

市の人口



10月1日現在

世帯数	17,015戸(+ 27戸)
人口	36,069人(- 23人)
男	17,752人(- 16人)
女	18,317人(- 7人)
()内は前月比	

出生7人 死亡63人(9月届出)
 ※外国人住民も含まれます。

今月の表紙

今月の表紙は、「キハ28-2346号車」です。

同車両は、1964年(昭和39年)の東京オリンピックが開催された年に製造されました。山陰地方や北陸地方、中部地方で活躍した後、2013年3月に、車両塗装を現在の国鉄一般色に塗り替えていすみ鉄道へ譲渡され運行が開始されました。

いすみ鉄道では、土日祝日運転の急行列車や、車内にテーブルを設置して本格イタリアン料理を楽しむ『レストラン列車』として活躍し、本市の貴重な観光資源として多くの方に愛されてきました。

しかし、維持管理に多額の費用がかかることから、11月27日に定期運行を終えることとなりました。定期運行最終日には、国吉駅において同車両に感謝を伝えるイベントが開催される予定です。



一信頼と巧みな技術をもってお応えします一

藤美建装

一般住宅塗装 / リフォーム工事
 お客様のご希望に添えるように細かく丁寧な工事を心掛けています
 TEL 0470-87-9939 FAX 0470-87-9959
 ■千葉県いすみ市岬町桑田1508-2

いすみ市 藤美建装 🔍検索

県知事許可(般-29)第40366号

巨木・危険木・枝下ろし伐採

解体・産業廃棄物収集運搬業

(有)丸新植木

〒298-0017 いすみ市下布施2198

TEL.0470(66)0059 FAX.0470(66)2200

正社員募集中



株式会社合同資源からいすみ医療センターへ 新型コロナウイルス感染症等対応活動車が寄贈されました

新型コロナウイルス感染症対策の一環として、株式会社合同資源から活動車を寄贈いただき、9月13日にいすみ医療センターにおいて贈呈式を行いました。

寄贈いただいた活動車は新型コロナウイルス感染症対策として、患者や物品の搬送、在宅療養者への診療などのために使用され、診療活動等の機動力が大いに向上しました。



▲贈呈式の様子



B&G財団「防災拠点の設置及び災害時相互支援体制構築事業」による油圧ショベル2台が提供されました

10月6日、市役所大原庁舎に油圧ショベル2台が納品されました。

この油圧ショベルは、「防災拠点の設置及び災害時相互支援体制構築事業」の一環としてB&G財団より提供されたもので、災害発生時等において、土砂等の早期撤去や倒木の処理など、迅速な災害復旧に活用します。



▲納品された油圧ショベル2台



明治安田生命保険相互会社からご寄附をいただきました

明治安田生命保険相互会社から「私の地元応援募金」として、613,500円の寄附をいただきました。

「私の地元応援募金」は、明治安田生命グループ全従業員からの募金に、会社拠出の寄附を上乗せしたものです。いただいた寄附金は、市の予防接種事業の拡充に活用します。



市へ絹製の万祝を寄贈いただきました

市の文化推進に活用して欲しいと、大原の有限会社かねちょう水産（土屋淑子）様より絹製の万祝1点と大原漁港水揚風景古写真4点を寄贈いただきました。万祝とは、江戸時代から漁師がハレの日に着用していた、房総半島発祥の着物です。

寄贈された万祝と写真は、郷土資料館で開催する企画展「大漁絵馬と万祝」で展示し、それ以降は大原文化センターで展示予定です。

郷土資料館企画展 「大漁絵馬と万祝」

主に市内に残る大漁絵馬と万祝を展示し、江戸末期から昭和期にかけての当地域の漁業の様子を紹介します。同時開催として巡回パネル展「上総広常伝承と東上総地域」（11月27日迄）を開催します。

期 間 11月3日（木・祝）～1月9日（月・祝）

開館時間 9時～16時30分

休 館 日 月曜日及び年末年始

入 館 料 無料

問合せ先 いすみ市郷土資料館 ☎86-3708

