

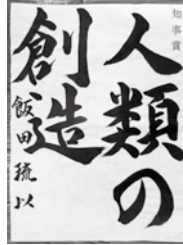
中学生の部活動の成績 おめでとうございます！

千葉県中学校総合体育大会柔道大会

女子個人戦 階級別 田中 菜奈 (大原中3年) 優勝
→全国大会出場

千葉県小中高校席書大会

書道 飯田 琉以 (大原中3年)
知事賞



千葉県中学校総合体育大会陸上競技大会

女子共通1500m 石川 舞桜 (岬中3年) 標準記録突破
→全国大会出場

全日本中学校通信陸上競技大会千葉大会

1年800m 石川 未遥 (岬中1年) 優勝



▲田中菜奈さん



▲飯田琉以さん



▲石川舞桜さん



▲石川未遥さん

空手道の全国大会で活躍！

7月30日に日本武道館で開催された「令和4年度全日本少年少女武道（空手道）錬成大会」小学5、6年生の部において、一宮空手道所属の小高よつはさん（太東小6年）が団体戦のメンバーとして出場し、優良賞（2位）に輝きました。

小高さんは、「第52回千葉県小学生空手道選手権大会」と「第11回笹川杯関東少年少女空手道選手権大会」においても優勝しており、来年2月に開催される、全日本少年少女空手道選抜大会への出場も決まっています。

今後の活躍がますます期待されます。



小高よつはさん▶

卓球 千葉県大会で入賞、全国大会に出場決定！

8月16日から18日までの期間に、東金市の東金アリーナで開催された「2022年度千葉県卓球選手権大会兼JOCジュニアオリンピックカップ2022年全日本卓球選手権大会千葉県予選会」において、板倉兜真さん（国吉中2年）が入賞し、10月に奈良県で開催される「JOCジュニアオリンピックカップ2022年全日本卓球選手権大会（カデットの部）」への出場が決まりました。

また、板倉さんは所属クラブの団体戦メンバーとして、5月に開催された「千葉県クラブ卓球選手権大会兼第41回全日本クラブ卓球選手権大会」を勝ち抜き、9月に開催された「第41回全日本クラブ卓球選手権大会」にも団体戦のメンバーとして出場しました。

板倉兜真さん▶





市内出身の高校生がインターハイで活躍！

ホッケーではU-18男子ユース日本代表に選出！

四国4県を舞台に開催された全国高等学校総合体育大会(インターハイ)で、本市出身の高校生が活躍しました。

ホッケー競技女子では、福井県立丹生高校3年の岡田結奈さん(佐室)が主力メンバーとして出場し、見事優勝を果たしました。

また、ホッケー競技男子では、同じく福井県立丹生高校3年の山口晴矢さん(小佐部)が主力メンバーとして出場し、準優勝を果たしました。山口さんは、6月に滋賀県で行われた男子ユース中央選考会において、U-18男子ユース日本代表選手としても選出されました。

ソフトテニス競技では、昭和学院高校3年の鈴木叶さん(大原最上台)が千葉県予選で個人戦、団体戦とも優勝し全国大会に出場しました。

水泳競技では、千葉明德高校1年の畑遥花さん(大原最上台)がフリーリレーのメンバーとして4×100mリレーと4×200mリレーの2種目で全国大会に出場しました。



▲岡田結奈さん



▲山口晴矢さん



▲鈴木 叶さん



▲畑 遥花さん



善意のご寄附ありがとうございました

扇風機2台

株式会社 大和工務店 様より、市内の保育所で活用してほしいとご寄附をいただきました。



避難施設の利用に関する協定締結

有限会社夷隅長生臨床検査センターと「災害発生時における避難施設の利用に関する協定」を締結しました。この協定によって、市内において災害が発生又は発生する恐れがあるときに、有限会社夷隅長生臨床検査センターが所有する「夷隅医師会診療所」を緊急避難所として使用することができるようになりました。

市では今後も災害に備えるために防災対策を進めていきます。



いすみ外房フィルムコミッション (iSFC)

7月後半から8月はロケの問い合わせが15件あり、4件の撮影が決定しました。

7月29日に夷隅川河口でテレビ朝日金曜ナイトドラマ「NICE FLIGHT」の撮影が行われました。

また、8月23日にBS11「私たち鉄印帳はじめます。」が放送されました。

iSFCでは、感染症予防対策を行った上で撮影を支援しています。引き続きロケ地およびエキストラの登録を募集しています。iSFCホームページからご登録いただけます。

問合せ先 大原庁舎(3階) 水産商工観光課
観光・誘客推進班 ☎62-1243
ホームページ <http://www.isfc.jp>
www.facebook.com/iSFC.jp



iSFCホームページ



▲BS11「私たち鉄印帳はじめます。」が放送されました。

かがやけ☆いすみの子☆大原高校の紹介 — 大原高校で見つける自分の色 —

大原高校にしかない魅力

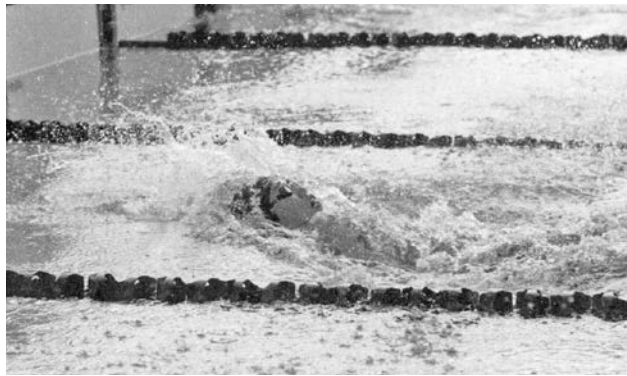
大原高校は、「自律・協働」を校訓とする地域と共に歩む歴史ある学校です。

高等学校には、普通科や専門学科、総合学科等の学科が設置されており、大原高校には平成27年から総合学科が設置されています。

総合学科は、職業選択を視野に入れた学習や、幅広い選択科目から自分の学びたいことを学べる点が強みです。



▲全国高等学校総合体育大会出場 ホッケー部
全国高等学校総合文化祭出場 生物部化学研究班



▲水泳でジュニアの世界大会へ出場した養日聖選手ようかさとし

大原高校の総合学科には、園芸、海洋科学、生活福祉、普通の4つの系列があり、それぞれの系列では、人間性を育む貴重な経験を得ることが出来るカリキュラムが組まれています。

今回の学校紹介では、大原高校のそれぞれの系列に注目し、大原高校にしかない魅力を紹介するとともに、現在実施されている魅力向上に向けた取組を紹介していきます。

海洋科学系列

海洋科学系列では、地域の海を題材に、水産資源の守り方や、海洋環境、マリンスポーツなどを中心に学びます。

2・3年次では、週2回、勝浦の漁業実習場と栽培漁業実習場へ移動して専門的な学習を行います。実習場では①アワビ・ヒラメ・イサキの種苗生産、②航海・潜水実習（小笠原父島等）、③ダイビング実習、④小型船舶実習を中心に行っています。

〈取得可能資格〉

- 1級小型船舶免許
- ダイビングCカード



▲イサキ親魚漁獲実習 (マダイ・ウマヅラハギ)

園芸系列

園芸系列は野菜・果樹・草花に関するそれぞれの科目を学習します。

2・3年次では、週2回、岬町の農業実習場へ移動して農学分野に関する専門的な学習を行っています。

実習場では、草花専攻は各季節における花の栽培を、野菜専攻は代表的な作物として夏はトマト、冬はネギ等の栽培を、果樹専攻は梨やブドウ等の栽培を行っています。

〈取得可能資格〉

- フォークリフト運転特別教育
- 小型車両系建設機械特別教育
- 高所作業者特別教育



▲農業関係高校によるJR千葉駅での販売会

生活福祉系列

生活福祉系列では、家庭科と福祉科の科目を中心に学びます。

主な学習内容は、福祉科目においては福祉の基礎や生活支援技術、介護実習について、家庭科目においては、子ども文化やフードデザイン、被服基礎などについての実習となっています。

また、本校では、千葉県知事からの事業委託を受け、介護職員初任者研修課程として130時間の研修を実施しており、修了試験を経て資格を取得することも可能です。

〈取得可能資格〉

○介護職員初任者研修課程



▲食事支援実習の様子

普通系列

普通系列では、普通教科・科目を中心とした学習を行います。3年次には、生徒が将来を自らの手で選び道を切り開けるよう、様々な職種の方々に学校へ招き、具体的な仕事について説明を受ける機会を提供しています。

各大学・短大・専門学校への進学や企業への就職試験に向け、カリキュラム内でそれぞれの生徒にとって必要な科目を選択することができま

〈取得可能資格〉

○日本漢字能力検定

○実用英語技能検定

○実用数字技能検定

その他商業や情報に関する資格



▲消防の仕事 放水体験

大原高校と

地域の未来コンソーシアム

大原高校では、いすみ市の支援のもと「大原高校と地域の未来コンソーシアム」を設置しています。

コンソーシアムとは、共同で何らかの目的に沿った活動を行い、互いに力を合わせて目的に達しようとする組織や人の集団を意味する言葉です。



▲大原高校の生徒と地域の方が意見を交わす様子

本コンソーシアムは、本校の志願者の増加と一層の魅力を図り、本校が地域とともに発展していく学校となることを目的に運営されています。

学校・行政・地域住民をはじめ地域の未来を担う方々に協力いただきながら、地域の持続可能性や幸福について本気で話し合い、どのような子どもたちに育ってほしいか、どのような大原高校になれば高校と地域の発展につながるかについて協議を重ねています。

毎月1回、関係者が集まり話し合いが行われており、現在は、学区内はもちろん学区外からも生徒を受け入れられる体制づくりや、大原高校と地域が協力して実施できる事業について検討を進めています。



OOHARAHIGHSCHOOL

▲インスタグラムで学校生活の様子を発信しています



学校給食費補助により保護者負担をなくします

市では、保護者の経済的負担を軽減するため、小中学校に在籍する第3子以降の児童生徒の学校給食費を全額補助していますが、物価高騰等に直面する子育て世帯の更なる負担軽減を図るため、10月より、第1子及び第2子においても学校給食費の全額を補助します。

補助対象者 小中学校に在籍する児童生徒の保護者

※児童生徒及び保護者が市の住民基本台帳に記載されていること

補助金額

| 区分 | いすみ市立の小中学校 | いすみ市立以外の小中学校等 |
|-------------|------------|---------------|
| 第1子・第2子(拡充) | 給食費の全額 | 当該学校の給食費の全額 |
| 第3子以降 | 給食費の全額 | 当該学校の給食費の全額 |

申請の流れ

【いすみ市立の小中学校】

保護者は校長に「申請書兼委任状」を提出し、学校が手続きを行います。

※申請書兼委任状は学校で配布します。

【いすみ市立以外の小中学校、特別支援学校小学部・中学部等】

保護者は学校教育課に「申請書」、「実績報告書兼交付請求書」(給食費支払額・振込先が分かる書類を添付)を提出します。

※申請書等は学校教育課で配布しています。

申請期限

令和5年3月31日(金)まで

問合せ先

大原庁舎(3階)学校教育課 教育総務班 ☎62-3621



いすみファミリーサポートセンターを開設しました

子育ての援助を受けたい方(依頼会員)と、子育ての援助ができる方(提供会員)それぞれを会員として登録し、会員相互による育児の援助活動を支援する「いすみファミリーサポートセンター」を花本こども館内に開設しました。ぜひご利用ください。

会員の要件

○依頼会員 生後6か月から満12歳に達した日以降最初の3月31日までの子どもの保護者

○提供会員 本市に住所を有する20歳以上で心身ともに健康な方

援助活動の内容

○保育所(園)などへの送迎、学校の放課後や学童保育終了後のお子さんの預かり

○学校行事や冠婚葬祭などのお子さんの預かり

※お子さんは提供会員がお預かりします。

※病気のお子さんのお預かりや家事援助はできません。

利用時間と料金

○月～金 7時～20時 500円/1時間

○土・日・祝、年末年始(12月29日～1月3日) 7時～20時 600円/1時間

(特別な事情がある場合 6時～7時、20時～21時 600円/1時間)

※ご利用については、下記問合せ先までご連絡ください。

申込・問合せ先

大原庁舎(1階)子育て支援課 子育て支援班 ☎60-1120

いすみファミリーサポートセンター(花本こども館内) 受付時間: 火～土 9時～16時

☎62-2035



市内での結婚新生活を応援します

市では、少子化対策として結婚新生活を経済的に支援するため、住宅の賃貸・引越費用について、最大40万円を補助します。

補助対象世帯 下記の条件をすべて満たす世帯が対象です。

○令和4年1月1日から令和5年3月31日の間に婚姻届を受理された世帯

○夫婦共に婚姻日における年齢が40歳以下かつ世帯所得が400万円未満の世帯

○夫婦の双方又はいずれかが市の住民基本台帳に登録されている世帯

補助対象経費

令和4年1月1日から令和5年3月31日までに要した下記費用が対象です。

○住宅賃貸費用(賃料・敷金・礼金・共益費・仲介手数料)

○引越費用(引越し業者または運送事業者への支払いにかかる実費)

申請期限

令和5年3月31日(金)まで(ただし、予算額に達した時点で申請の受付を終了します。)

※その他、要件については下記問合せ先までご連絡ください。

問合せ先

大原庁舎(2階)企画政策課 移住・創業対策室 ☎62-1332



保育所等へ入所を希望する方へ

令和5年度の保育所等入所申込み受付を行います。なお、在園児の申請は不要です。

育児休業終了で年度途中での入所を希望する場合も、この期間にお申し込みください。

入所の基準 保護者が仕事や出産、病気、同居家族の介護等の理由により、家庭での保育ができない場合（3歳以上の児童についてはこの限りではありません）

申込書類等配布 入所を希望する保育所等にて11月1日（火）より配布します。（土・日・祝を除く）

申込受付 入所を希望する保育所（園）等で受付します。

【公立保育所等】 日 時 11月8日（火）～10日（木） 9時～16時

※申込受付日に面接を行いますので、入所申込書類等を記入・持参のうえ、入所を希望する児童を連れて保育所等へお越しください。当日ご都合の悪い方は保育所等にご相談ください。

【子山保育園】 日 時 11月8日（火）～11日（金） 9時～16時

※11月8日から順次受付し、定員になり次第締切ります。また、面接日は後日連絡します。

問合せ先 各保育所等または、大原庁舎（1階）子育て支援課 保育班 ☎ 60-1120

| 保育所等名称 | 保育時間 | 定員 | 電 話 | 所 在 地 |
|--------|--------|---------|-------------|-----------------|
| 公立 | 7時～19時 | 夷隅こども園 | 213 86-2397 | いすみ市今関1070番地1 |
| | | 第一保育所 | 120 62-0509 | いすみ市大原7817番地 |
| | | 第二保育所 | 90 62-3849 | いすみ市大原1595番地 |
| | | 東海保育所 | 120 62-0514 | いすみ市若山238番地1 |
| | | 東 保 育 所 | 90 66-1419 | いすみ市山田478番地1 |
| | | 浪花保育所 | 60 62-3380 | いすみ市大原台323番地 |
| | | 長者保育所 | 120 87-2229 | いすみ市岬町長者556番地2 |
| | | 中根保育所 | 90 87-5557 | いすみ市岬町中滝980番地2 |
| | | 太東保育所 | 140 87-4184 | いすみ市岬町椎木1446番地2 |
| | | 古沢保育所 | 60 87-5137 | いすみ市岬町岩熊573番地 |
| 私立 | | 子山保育園 | 90 62-3636 | いすみ市深堀699番地 |



低所得の子育て世帯に対する

子育て世帯生活支援特別給付金のご案内

新型コロナウイルス感染症による影響が長期化する中で、食費等の物価高騰などに直面する子育て世帯に対し、国より給付金が支給されます。ただし、今年度、ひとり親世帯分および申請不要の本給付金を受け取った方を除きます。また、本給付金は、令和4年の広報いすみ7月号でもお知らせしており、令和4年10月からの新規の給付金ではありません。

支給対象者 ①②の両方に当てはまる方

①令和4年3月31日時点で、**18歳未満の児童**（障害児の場合、**20歳未満**）を養育している父母等

※令和5年2月末までに生まれた新生児等も対象になります。

②令和4年度**住民税（均等割）が非課税**の方、または新型コロナウイルス感染症の影響を受けて令和4年1月1日以後の収入が急変し、住民税非課税相当の収入となった方

※令和4年度**住民税（均等割）が非課税**の方は、申請不要です。

支給額 児童1人当たり一律5万円

給付金の支給手続き

新型コロナウイルス感染症の影響を受けて令和4年1月1日以後の収入が急変し、住民税非課税相当の収入となった方は、申請が必要です。申請書に振込先口座などを記入して、必要書類とともに下記窓口に直接、または郵送でご提出ください。申請書受理後、申請内容を確認し、支給要件を満たしている方については、指定口座に振り込みます。

受付期間 令和5年2月28日（火）まで

申請場所 いすみ市役所大原庁舎、夷隅庁舎、岬庁舎

問合せ先 大原庁舎（1階）子育て支援課 子育て支援班 ☎ 60-1120

📣 ブロック塀等撤去・改修促進補助事業

市では、通学路、津波避難道路、その他危険と認める道路において、道路面からの高さが60センチメートルを超えるブロック塀等の撤去又は改修する工事に対して、補助金を交付しています。

※この補助事業は令和6年9月30日までです。

| | | |
|------|--|--|
| 補助事業 | 撤去事業 | ○通学路等に面したブロック塀等の一部又は全部を撤去し、道路面からの高さを60センチメートル以下とする事業 ○道路面からの高さが60センチメートルを超える鉄筋コンクリートなどの強固な基礎の上に設置されたブロック塀等を全部撤去する事業 |
| | 改修事業 | 撤去事業を行った部分に、軽量フェンス又は生垣を設置する事業 (補助対象となるのはブロック塀等の撤去に要した費用のみ) |
| 対象者 | 通学路等に面して設置されたブロック塀等を所有している者 | |
| 補助金額 | 撤去するブロック塀等の面積に1平方メートル当たり12,000円を乗じた額に4分の3を乗じて得た額と、補助事業に要した費用に4分の3を乗じて得た額とを比較して、いずれか少ない方の額 (上限75万円) | |

※補助金の交付を受けるためには事前に手続きが必要です。補助金の交付決定前に工事契約・着手した場合は、補助金の交付を受けることができません(工事契約・着手後の申請はできません。)

問合せ先 大原庁舎(2階)危機管理課 消防安全班 ☎62-2000

📣 10月31日～11月13日は、「いすみ市津波防災週間」です!

令和4年度いすみ市津波避難訓練はコロナ禍の状況を踏まえて、市民参加型ではなく、市内全域で市役所と消防団のみでの実施(11月5日)となります。「いすみ市津波防災週間」内に、自宅・職場等の近隣にある津波緊急避難場所及び避難所への経路の確認を行いましょう。

問合せ先 大原庁舎(2階)危機管理課 情報危機管理班 ☎62-2000

📣 住宅用火災警報器の点検・交換をしましょう

住宅用火災警報器は、古くなると劣化や電池切れなどで火災を感知しなくなります。定期的に点検し、10年を目安に交換しましょう。

点検は定期的!

「ボタンを押す」か「ひもを引く」ことで音声や警告音が鳴れば正常です。

作動しない場合は、「電池切れ」か「機器本体の故障」ですので、電池の交換や機器本体の交換をしましょう。

交換の目安は10年!

設置の時に記入した設置年月や交換時期で確認しましょう。記載がない場合は、製造年でおおよその時期を確認しましょう。

問合せ先 夷隅郡市広域市町村圏事務組合 大原消防署 ☎80-0137

📣 「粗大ごみ」の戸別収集

高齢者や直接クリーンセンターへ搬入するための車両をお持ちでない世帯を対象に粗大ごみを戸別に収集しています。収集・処理料金は1kg当たり30円です。

収集日には、庭先などトラックに積み込めるように準備して、積み込みに立ち会ってください。

◎10月の申し込み地区(11月収集)

| 収集地区 | 収集予約締切日 | 申込・問合せ先 |
|------|-----------|---------------------|
| 大原 | 10月20日(木) | 大原クリーンセンター ☎62-3942 |

ごみの「収集日程」・「分け方・出し方」について

ごみの収集日程は、「ごみ収集予定表」を、分別方式については、「家庭ごみの分け方・出し方」をご覧ください。

お持ちでない場合は、市役所各庁舎及び各公民館で配布しています。市ホームページからもご覧になれます。

水道メーター交換について

市では、計量法により定められている検定有効期間（8年）が満了を迎える水道メーターの交換作業を行います。交換作業の際、ご不便をおかけしますが、ご理解ご協力をお願いします。

交換業者 市が委託した業者が行います。委託業者には市から身分証明書を交付していますのでご確認ください。

交換費用 無 料

交換作業 作業の際の立ち会いをお願いすることはありませんが、敷地内に立ち入らせていただいての作業となります。また、作業中は一時的に断水となります。なお、お留守の場合でも交換させていただきます。

交換時期 夷隅地域 10月下旬～1月下旬

大原地域 11月中旬～1月下旬

岬地域 10月下旬～1月下旬

※交換対象となる方には、10月中旬頃に「水道メーター交換のお知らせ」を郵送します。

お 願 い 交換作業の支障となるおそれがありますので、メーターボックス上や周辺に犬をつないだり、物を置いたりしない等のご協力をお願いします。

問合せ先 大原庁舎（2階）水道課 水道施設班 ☎62-1384

やめよう！なくそう！不法投棄

○不法投棄とは…

廃棄物（ごみ）を適正に処理せず、みだりに道路や空き地等に捨てる行為を不法投棄といいます。不法投棄は景観を損ねるだけでなく、水質汚染や土壌汚染など環境への影響も心配されます。

○不法投棄は犯罪です！

不法投棄した人は、5年以下の懲役若しくは1,000万円（法人は3億円）以下の罰金またはその併科に処されることがあり、未遂でも処罰の対象となります。

○不法投棄を予防しましょう！

空き地や山林、休耕地など人目につきにくい土地では、所有者や管理者の知らない間に不法投棄されることが多く見受けられます。行政では、私道や私有地に不法投棄されたごみを回収することはできず、その土地の所有者（管理者）の責任で撤去し、処分しなければならなくなってしまいます。

このような事態を未然に防ぐため、所有地（管理地）に柵や看板を設置したり、定期的に除草したりするなどして、外部から簡単にごみを持ち込まれないように管理することが重要です。

不法投棄(ポイ捨て)は絶対にやめ、ごみは決められた場所にルールを守って出しましょう。

問合せ先 大原庁舎（2階）環境保全課 生活環境班 ☎62-1385

夷隅庁舎 夷隅地域市民局 地域市民班 ☎86-2111

岬庁舎 岬地域市民局 地域市民班 ☎87-2111

違反建築防止週間

10月15日（土）から10月21日（金）までは、違反建築防止週間です。この期間中、公開建築パトロールが実施されます。建築基準法は、私たちの生命や健康、財産を守るため、建物等の安全性の確保に関する、敷地や構造などについてのさまざまな基準を定めています。

○建物を建てる場合は、建築基準法などの法令で定める基準や手続きを守り、適正に工事を進めましょう。

○工事が完了したときは、その建物が法令に基づき安全なものであるか検査を受けましょう。

○新築時は適法でも、その後の改修や用途（使い方）の変更により違反になってしまう場合がありますので、改修などの際には事前に建築士などに相談しましょう。

※新型コロナウイルスの感染状況等によっては、公開建築パトロールを中止する場合があります。

問合せ先 夷隅土木事務所 建築宅地課 ☎62-3315

大原庁舎（2階）建設課 都市整備班 ☎62-1204

**滞納は絶対に見逃さない！****千葉県下一斉 滞納整理強化期間**

県税・市町村税の収入未済額の圧縮及び滞納の発生を防止するため、「滞納は絶対に見逃さない」を合言葉に、千葉県と県内全54市町村は10月から12月を「千葉県下一斉 滞納整理強化期間」として、市町村税・県税の滞納者に対する徴収対策（文書催告や勤務先・取引先などへの財産調査、自宅などの搜索、給与・預貯金などの差し押さえ、自動車のタイヤロック）を強化しています。税金は納期限までに、必ず納めましょう。

問合せ先（県税）千葉県税務課 ☎043-223-2127
 茂原県税事務所 ☎0475-22-1721（代表）
 （市税）いすみ市役所大原庁舎（1階）
 税務課 収納・滞納整理班 ☎62-1123



▲【例】差押自動車の引揚げ

**就業構造基本調査を実施します**

この調査は、日本の就業・不就業の実態を明らかにすることを目的として実施する国の重要な統計調査です。より便利にご回答いただくため、パソコンやスマートフォンを使って回答することが可能となっています。調査員が調査をお願いする世帯に伺いますので、ご回答をお願いします。

対象地区（松丸地区、大原地区、日在地区、長志地区、椎木地区、三門・井沢地区）の一部

問合せ先 大原庁舎（2階）企画政策課 企画政策班 ☎62-1382

**国民健康保険からのお知らせ****社会保険等の資格を喪失したら、国民健康保険への加入が必要です**

社会保険等について、退職したときや退職後の任意継続期間が満了となったとき、家族の被扶養者でなくなったときは、その資格を喪失するため、国民健康保険への加入が必要です。届け出に必要なものを持参し、お近くの庁舎で手続きをお願いします。

届け出に必要なもの

- ①資格喪失証明書または連絡票（会社・事業所で記入し作成したもの）
 ※被扶養者がいない場合のみ、退職日のわかる離職票や退職証明書等でも可能です。
 ※任意継続期間満了の場合は、社会保険等の事務所から送付された資格喪失通知をご持参ください。
- ②世帯主・保険が切り替わる本人のマイナンバーがわかるもの（不明な場合は省略可能）
- ③本人確認書類（マイナンバーカード、免許証などお名前が確認できるもの）

国民健康保険の加入日は、社会保険等の資格を喪失した日に準じます。そのため、手続きが遅れた場合でも、加入日からの国民健康保険税が課税されます。社会保険等の資格を喪失したら無保険のままにはせず、お早めに国民健康保険への加入手続きをお願いします。

このような場合は下記問合せ先までご相談ください

- 平日の開庁時間に来庁することが難しい
- 本人が手続きを行うことが難しい
- 会社・事業所から書類を入手できない など

問合せ先 大原庁舎（1階）市民課 国保年金班 ☎62-1115
 夷隅庁舎 夷隅地域市民局 地域市民班 ☎86-2112
 岬庁舎 岬地域市民局 地域市民班 ☎87-2112





ハイ!! 国民年金です —今から、将来の年金額を増やす2つの方法—

国民年金に加入して保険料を納めている方が、将来受け取る年金額を増やしたい場合には、次の2つの方法があります。ただし、付加年金と国民年金基金の両方に加入することはできません。

①**付加年金** 国民年金の定額保険料に月額400円の付加保険料をプラスして納めると、老齢基礎年金に付加年金が上乗せされて受け取ることができます。付加保険料を納めた際の老齢基礎年金額は、一年間に〔付加保険料を納付した月数×200円〕が上乗せされます。付加年金のお申し込みは、市役所各庁舎の市民課（地域市民班）国民年金担当窓口で手続きをしてください。

申込・問合せ先 大原庁舎（1階）市民課 国保年金班 ☎62-1115
夷隅庁舎 夷隅地域市民局 地域市民班 ☎86-2112
岬庁舎 岬地域市民局 地域市民班 ☎87-2112

国民年金については、日本年金機構ホームページへ <https://www.nenkin.go.jp>

②**国民年金基金** 国民年金基金は、自営業者やフリーランスなど国民年金の1号被保険者の方々が、ゆとりある老後を過ごせるよう、国民年金に上乗せする公的な年金です。60歳以上65歳未満の方や海外に居住されている方で、国民年金に任意加入※されている方も加入できます。基本は終身年金なので、生涯にわたって年金を受け取ることが出来ます。支払った掛金は全額、社会保険料控除の対象となり、所得税や住民税が軽減されます。

※「任意加入」制度は、60歳までに老齢基礎年金の受給資格期間を満たしていない場合や、40年の納付済期間がないため老齢基礎年金を満額受給できない場合、手続きをすると60歳以降でも国民年金に加入できる制度です。

申込・問合せ先 全国国民年金基金 フリーダイヤル ☎0120-65-4192
全国国民年金基金 ホームページ <https://www.zenkoku.kikin.or.jp/>



農業者の皆さまへの支援事業 —肥料代・燃料費等高騰対策—

市では、国際情勢の影響等により、肥料代や燃料費等が高騰し、農業者の皆さまに大きな負担が生じていることから、市内における農業経営の維持・継続を支援するため、補助金を交付します。

補助金名 いすみ市農業者経営継続支援事業補助金

対象者 市内に住所を有する農業者又は市内に主たる事業所を有する法人

対象要件 ○農業所得の申告を行っていること

○今後も継続して市内で農業を継続する意思があること

○市税等に滞納がないこと

○事業を営むに当たって関連する法令及び条例等を遵守していること 等

補助対象経費 令和4年1月1日～同年12月31日までに支払った①肥料費、②飼料費、③動力光熱水費

補助率 補助対象経費の合計額の10分の1（上限20万円、1,000円未満の端数切り捨て）

申請方法 市ホームページをご確認いただくか、下記問合せ先にご確認ください。

申請期限 令和5年3月24日（金）まで（土・日・祝を除く）

その他 本補助金以外でも、国の「肥料価格高騰対策事業」が使える場合があります。

詳細は農協、農業用肥料取扱店等にご確認ください。

問合せ先 大原庁舎（3階）農林課 農政班 ☎62-1515

いすみ市民のりあいタクシー運転士募集

時給：1,050円 **資格**：要普通二種免許
勤務地：いすみ営業所（いすみ市苅谷278-1）
勤務時間：7:00～17:00
勤務：週3～4日程度



千葉市緑区鎌取町273-4 TEL 043-300-2410

いすみ市商工会からのお知らせ！

いすみ市商工会では、外房エリアで注目されている様々な事業や活動をブログでご紹介しています。詳しくはQRコードからブログ記事をご覧ください。



問合せ先 いすみ市商工会 大原本所 ☎62-1191
info@isuminavi.jp

**コロナ感染者の医療費は
公費負担を継続すべき**

いすみ市長 太田 洋

当初、新型コロナウイルス感染症は未知の感染症と言われていましたが、現在では先進国がデータを集めワクチンを製造し、世界の人々の命が救われています。しかし発見されてから2年半が経過したにもかかわらず、未だウイルスは変異を続けています。

専門家によると、ウイルスも命を持っていて、人間と闘い、自分の形を変えて生き残ることをしていくそうです。この2年半で何回も変異し、今では変異株のB.A.5が主流となっています。最近の

感染状況は、ワクチン接種をしていない比較的若い世代が感染しているケースが多いようです。今ワクチンは4回目接種になり、次回5回目の準備もされていると聞いています。コロナウイルスに勝つためには何よりもワクチン接種が大切であると専門家は言っています。

市では保健所や医師会と連携して市民の命を守るためコロナ対策に取り組んでいます。感染拡大防止のために何よりも大切なことは、職場や会合での注意とマスクの着用、外から帰ったら手洗い、消毒、体温を測ることだと思います。コロナウイルス感染症は、従来の都市中心の感染でなく、広く日本中に拡大しています。まだまだ、気を緩めることは禁物です。

現在、新型コロナウイルスは2類相当の感染症として手厚い支援があります。多くの人が新型コロナウイルスにかかっていますが、

この医療費を国が支援することで、感染しても経済的な負担が軽減されています。

しかし、最近、風邪と同じだから2類相当からインフルエンザと同じ自己負担のある5類で良いのではと言っている人もいます。私は、コロナウイルスはいつ変異するかわからないやっかいなウイルスであって、インフルエンザのようになるにはあと数年かかることと、現在処方されている飲み薬が高額な状況で、どうしても医療費が自己負担となる5類という考えになるのか不思議です。

今大切なことは、早く検査し、早く発見して治療することに力を入れることです。新型コロナウイルスとの闘いはまだ2年半です。猛威を奮ったスペイン風邪は収束まで4年かかりました。今議論すべきは、一刻も早く治療体制をつくることだと思います。

【10月の各種相談】

| | 日 時 | 場 所 | 問 合 せ 先 |
|--------------------|--|--------------------|---|
| 弁護士無料法律相談 (予約制) | 6日(休) 13時～16時10分 ※次回は、11月10日です。 (予約受付は、10月11日からです) | 大原庁舎(1階) 相談室 | 大原庁舎(2階) 総務課 ☎62-1111 ※10月分は定員に達したため、お申し込みを締め切りました。 |
| 行政相談(予約制) | 5日(休) 13時30分～16時 | ふれあいセンター | いすみ市社会福祉協議会 ☎87-8857 ※予約制になります。開催日より3日前までに予約がない場合は開催しません。 |
| 心配ごと相談 (予約制) | 18日(火) 13時30分～16時 | 農村環境改善センター | |
| 自立生活相談 | 28日(金) 13時30分～16時 | 岬ふれあい会館 | いすみ市社会福祉協議会 ☎87-8857 |
| 消費生活苦情相談 | 18日(火) 13時30分～15時 | 大原庁舎(3階) 301会議室 | 大原庁舎(3階) 水産商工観光課 ☎62-1119 |
| 交通事故相談 (予約制) | 10月は実施しません。 ※次回は、11月8日です。 | 大原庁舎(2階) 202会議室 | 大原庁舎(2階) 危機管理課 ☎62-2000(3日前までに要予約) |
| 若者就労相談 | 4日(火) 9時30分～ 16時30分 | 岬公民館 | ちば南東部地域若者サポートステーション ☎0475-23-5515 |

※新型コロナウイルス感染症の拡大状況により中止する場合があります。事前に問合せ先にご連絡ください。

市税の夜間・休日納税相談窓口を開設

大原庁舎税務課において夜間・休日納税相談窓口を開設しています。病気や災害などのやむを得ない事情により納期内納付が困難な場合は、お早めにご相談ください。

開設場所 いすみ市役所大原庁舎(1階) 税務課

開設日 ○休日相談窓口 「第2日曜日」 8時30分～12時
10月9日
○夜間相談窓口 「第4木曜日」 19時30分まで
10月27日

取扱業務 納税相談及び市税(※)のみの収納

(※) 市県民税、固定資産税、軽自動車税、法人市民税、国民健康保険税、介護保険料、後期高齢者医療保険料

問合せ先 大原庁舎(1階) 税務課 収納・滞納整理班 (滞納整理) ☎62-1123
(収納管理) ☎62-1294

便利で安心！口座振替での納付をぜひご利用ください。

市税の口座振替のお申し込みは指定の金融機関(※)にお願いします。

(※) ・千葉銀行・千葉興業銀行・京葉銀行・銚子信用金庫・房総信用組合
・いすみ農業協同組合・東日本信用漁業協同組合連合会・ゆうちょ銀行

問合せ先 大原庁舎(1階) 税務課 収納・滞納整理班 ☎62-1294

借金、ヤミ金融・家計に関する無料相談会開催のお知らせ

借金などの多重債務問題について、弁護士や司法書士などによる無料相談会を開催しますので、相談を希望される方は下記までご連絡ください。なお、事前予約制(先着順)とします。

日 時 11月6日(日) 10時～16時 **場 所** いすみ市役所大原庁舎(3階) 会議室
予約受付 千葉県環境生活部くらし安全推進課 ☎043-223-2271
問合せ先 大原庁舎(3階) 水産商工観光課 ☎62-1119

お困りごとはありませんか？ 10月17日(月)～10月23日(日)は行政相談週間です！

市では、総務大臣から委嘱された行政相談委員が行政相談所を開設し、皆さまからの行政に関するお困りごとをお聴きします。相談は無料で、秘密は厳守します。

行政相談週間中の相談所開設

日時 10月18日(火) 13時30分～16時

場所 農村環境改善センター

電話予約 ☎87-8857 ※事前予約が必要です。

注意事項 ○マスクを着用し30分以内でお願いします。

○新型コロナウイルス感染症の拡大状況により中止する場合があります。



問合せ先 総務省千葉行政監視行政相談センター きくみみ千葉

☎0570-090110 FAX 043-246-9829

ホームページ<https://www.soumu.go.jp/kanku/kanto/chiba.html>

法の日無料相談会のお知らせ

千葉県行政書士会長夷支部では、10月1日の「法の日」を記念する行事として、相続・遺言・成年後見など身近な問題について無料相談会を毎年度実施しています。今年度は、下記のとおり開催します。

なお、事前申込みは不要です。また、新型コロナウイルス感染症拡大防止のための対策を講じますが、相談者におかれましては、マスクをご用意いただくとともに、発熱、体調不調の方は、来館をお控えくださいますようお願いします。

日時 10月16日(日) 10時～14時

会場 大原文化センター(2階)研修室

相談内容 ○相続・遺言・成年後見

○補助金、助成金等の申請(新型コロナ対策を含む)

○各種契約書、内容証明郵便の作成及び建設業などの各種許認可申請等

問合せ先 千葉県行政書士会長夷支部 副支部長 山口明也 ☎62-2218

インフルエンザの予防接種費用助成を行います

市では、インフルエンザ感染による合併症や重症化を予防することを目的に下記の方を対象に予防接種費用の一部を助成します。

対象者(令和4年9月30日時点)

- ①生後6か月以上中学3年生まで
- ②65歳以上の方
- ③60歳以上65歳未満の方で、心臓、腎臓、呼吸器の機能またはヒト免疫不全ウイルスにより免疫の機能に障害を有する方(身体障害者手帳1級程度)

助成回数・助成金額 2,000円を上限に年1回助成

(13歳未満は接種1回につき2,000円を上限に年2回まで)

※生活保護受給世帯の方及び就学援助(準要保護制度)を受けている方は全額助成

対象になる方のうち、①、②の方には9月中旬に個別通知しました。③の方については、接種前に障害者手帳を持参のうえ、大原保健センター窓口にお越しいただくか、電話にてお申し込みください。接種は10月1日より可能となります。ご予約等については、直接医療機関にお問い合わせください。

問合せ先 大原庁舎(大原保健センター内) 健康高齢者支援課 健康づくり班 ☎62-1162

保健センター 10月のお知らせ

| 名称 | 対象者 | 料金 | 場所・日程 |
|-------------|--|--------|---|
| 特定健康診査 | 国民健康保険に加入している、令和5年3月31日時点で40歳から74歳の希望者（人間ドック受診予定者を除く） | 無料 | <岬ふれあい会館> 1日（土）、3日（月） |
| 後期高齢者健康診査 | 後期高齢者医療制度に加入している、健診日当日75歳以上の希望者 | 無料 | <夷隅文化会館> 4日（火）、★5日（水）、6日（木）、7日（金） 8日（土）、11日（火） |
| 生活習慣病予防健康診査 | 令和5年4月1日時点で、30歳・32歳・34歳・36歳・38歳の希望者（人間ドック受診予定者を除く） | 1,000円 | <夷隅医師会診療所> 21日（金）、22日（土）、24日（月）、 25日（火）、26日（水）、★27日（木）、 28日（金）、29日（土）、31日（月） |
| 肝炎検査 | 令和5年4月1日時点で、過去に肝炎検査を受けたことのない40歳以上の方 | 無料 | ★5日（水）、27日（木）は夜間（受付18時～19時）も実施します。 ※受付時間等詳細は、個別通知をご確認ください。 |
| 前立腺がん検診 | 令和5年4月1日時点で、50歳以上の男性で希望者 | 1,000円 | ※新たに受診を希望される方は事前にご連絡ください。 |
| 大腸がん検診 | 令和5年4月1日時点で、40歳以上の希望者 | 1,000円 | ※新型コロナウイルス等の感染症流行状況によっては、中止となる場合があります。 |
| 歯周病検診 | 昭57.4.1～昭58.3.31生 昭47.4.1～昭48.3.31生 昭37.4.1～昭38.3.31生 昭27.4.1～昭28.3.31生 | 1,000円 | <市内委託歯科医院> ※11月30日まで 片倉歯科夷隅診療所 ☎ 80-5555 杏春堂歯科 ☎ 86-6480 鈴木歯科医院 ☎ 86-5526 小守歯科 ☎ 63-0005 草壁歯科クリニック ☎ 63-2511 最首歯科医院 ☎ 62-0238 ジツカタ歯科医院 ☎ 63-0070 白井歯科医院 ☎ 62-0933 いすみ・森の歯医者さん ☎ 62-4182 よしの歯科クリニック 関歯科医院 ☎ 87-6888 吉田歯科医院 ☎ 87-5213 熱田歯科クリニック ☎ 87-9339 歯科医療機関に直接お申し込みください。（市外委託歯科医院については市ホームページ参照） |
| 個別健康相談 | 赤ちゃんから高齢者まで保健師・栄養士が電話で相談対応します。 | 無料 | <大原保健センター> 17日（月） 9時30分～要予約 |

※検診当日に75歳以上の方、生活保護受給者は無料となります。

※保健事業の詳細は市ホームページをご覧ください。

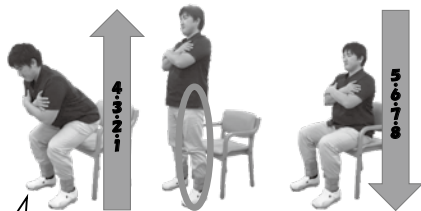
申込・問合せ先 大原庁舎（大原保健センター内） 健康高齢者支援課 健康づくり班 ☎62-1162

自宅でできる「いすみ楽しく体操」をご紹介します！

今月はイスからの立ち上がり運動です。太ももやお尻、お腹の筋肉が鍛えられ、トイレや椅子からの立ち上がりが楽になります。

腰や膝が痛い時は控えるか無理のない範囲で行いましょう。

息は止めずに、吸いながら腕を上げ、吐きながら戻しましょう。



- *膝は正面を向いていますか？
- *つま先に体重がかかりすぎていませんか？
- *太ももに力が入っていますか？

1. 手を胸の前で組み、ひじ掛けを使ったり、反動をつけないようにします。
2. 前かがみになりすぎたり、体を反らしすぎないように、ゆっくり椅子から立ち上がります。
3. お尻を突き出すイメージで、ゆっくり椅子に座ります。
4. 4カウントで立ち上がり、4カウントで椅子に座る動作を1回とし、10回行います。

（いすみ楽しく体操より抜粋）

子宮頸がん検診が始まります - 10月上旬に案内通知を送付します -

子宮頸がんは初期段階では自覚症状がないため気づきにくい病気です。近年は特に20歳代から30歳代に増えています。早期発見のため、市では子宮頸がん検診を下記のとおり実施します。受診の機会を逃さず、定期的に検診を受けましょう。今年度の対象者には10月上旬に案内通知を送付します。新規で申込を希望する方は、お早めにお申込みください。

◎個別検診か集団検診のいずれかを選択できます

令和4年度の子宮頸がん検診は、市が指定する医療機関で受診する「個別検診」、または、例年実施している保健センター等を会場に実施する「集団検診」のいずれか一方の方式から選択して受診できます。

※今年度内に「個別検診」と「集団検診」の両方は受診できません。

◎65歳以上と64歳以下の方で、予約方法が異なります

詳細は案内通知をご覧ください。

【検診の概要】

| 対象者 | 受診間隔 | 検査方法 | 実施時期 | 検診料金 |
|----------|--------|-----------|---|---|
| 20歳以上の女性 | 2年に1回* | 子宮頸部細胞診検査 | 個別検診 10月～R5年2月28日まで | 検診当日 75歳未満は1,000円、 75歳以上の方と生活保護受給の方は無料 |
| | | | 集団検診 12月6日(火)、7日(水)、 9日(金)、19日(月) | |

※令和5年4月1日時点の年齢が偶数になる方を基本としますが、前年度未受診で今年度希望であれば奇数年齢の方も受診できます。

問合せ先 大原庁舎（大原保健センター内）健康高齢者支援課 健康づくり班 ☎62-1162

第40回「目の愛護デー」無料電話相談

千葉県眼科医会会員が目の健康についての相談にお答えします。事前申し込み不要です。

日時 10月10日(月・祝) 9時～16時

相談電話 ☎043-242-4271 (相談専用電話・当日のみ)

問合せ先 千葉県眼科医会事務局 ☎04-7186-7425 (火・金)

献血にご協力ください

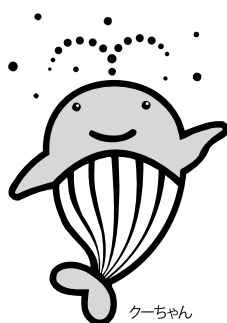
日時 11月1日(火) 10時～11時45分、13時～16時

場所 大原保健センター

対象 16歳～69歳

※65歳以上の献血については、60歳～64歳の間に献血経験がある方に限ります。

問合せ先 大原庁舎（大原保健センター内）健康高齢者支援課 健康づくり班 ☎62-1162



ハロウィンジャンボ5億円

(1等3億円・前後賞各1億円合わせて)

ハロウィンジャンボミニ5,000万円

(1等3千万円・前後賞各1千万円合わせて)

この宝くじの収益金は市町村の明るく住みよいまちづくりに使われます。

9月21日(水)2種類同時発売! 発売期間 9/21(水)～10/21(金)
抽せん日 10/28(金)

公益財団法人千葉県市町村振興協会

各1枚 300円

大原漁港「港の朝市」にお越しく下さい！

新型コロナウイルス感染症対策を実施しています。安心してお越しく下さい。

出店者も募集中です！

日時及び場所 2日(日)、16日(日) 8時～12時 大原漁港荷捌き所
9日(日)、23日(日)、30日(日) 8時～12時 いさばや駐車場

※新型コロナウイルス感染症等の状況により、中止となる場合があります。

問合せ先 港の朝市協同組合(いすみ市商工会内) ☎64-4518

郷土資料館だより

企画展 房総の縄文土器

今回の展示では、県内6か所の遺跡に焦点を当て、そこで出土した特色ある縄文土器を選び、その用途や文様の特徴を中心に紹介します。

また、市内の新田野貝塚出土の縄文土器も併せて展示します。

同時開催として「かけふくさ掛袱紗」を開催します。

期 間 開催中～10月23日(日)

開館時間 9時～16時30分

休 館 日 月曜日(祝日の場合は翌火曜日)

入 場 料 無料

問合せ先 いすみ市郷土資料館 ☎86-3708

※都合により展示内容、展示期間が変更となる場合があります。



ろくつうかいづかしゅつどたんけいこ
▲六通貝塚出土短頸壺(千葉市)

第21回いすみ市星空観望会を開催します

11月5日(土)に、ふるさと憩いの家で星空観望会を開催します。観望会で大人気の月・土星・木星が南の空で一度に見られるチャンスです。事前予約不要、参加費無料、入退場自由です。月のクレーターや土星の輪、木星の縞模様を確かめてみてください。中学生以下のお子様については、保護者同伴でのご来場をお願いします。

期 間 11月5日(土)18時30分～20時(雨天中止)

会 場 ふるさと憩いの家

主 催 いすみ市・いすみ星空学校

問合せ先 ☎090-3426-9358(草原)

詳しくは<https://hoshi-isumi.com/>



いすみ市ふれあいコンサート開催のお知らせ

全国的に活躍している児童合唱団「音羽ゆりかご会」と、市内及び近隣市町のコーラス団体による「いすみ市ふれあいコンサート」を開催します。皆さまお誘いあわせの上、心豊かなひとときをお過ごしください。

日 時 10月16日(日) 12時30分開場 13時開演

会 場 岬ふれあい会館 文化ホール **入 場 料** 無料

出 演 児童合唱団「音羽ゆりかご会」、いすみ市ジュニアコーラス、市内及び近隣市町のコーラス団体

問合せ先 大原庁舎(3階)生涯学習課 生涯学習班 ☎62-2811



▲前回のコンサートの様子

千葉県立中央博物館 令和4年度 秋の展示 「おはまおりー海へ向かう神々の祭」

千葉県には神輿が海や水辺に渡御する祭りが多くあり、「おはまおり」のほか「しおふみ」「おはまで」などと呼ばれています。安産・子育て、豊漁豊作、疫病退散などの願いを込めて行われてきた祭りは、海とともに生きてきた人々の暮らしや文化を象徴するものです。

秋の展示では、「おはまおり」の歴史や意義、魅力について紹介するとともに、大原の祭礼の展示コーナーが設けられ、鹿島神社の神輿（貝須賀区）、貞享4年（1687年）の墨書きがある神輿の屋根板（池田工務店蔵）、祭礼絵馬（大井区）、七十五座神事の膳椀（岩船区）、二矢放流の弓矢（深堀区）がお披露目されます。



▲大原の祭礼（汐ふみ）



▲祭礼絵馬（大井区蔵）



開催日 令和4年10月22日（土）～令和5年1月9日（月・祝）

会場 千葉県立中央博物館 第1企画展示室ほか

開館時間 9時～16時30分（最終入館 16時）

休館日 月曜日（1月9日（月・祝）は開館）、年末年始（12月28日（水）～1月4日（水））

入館料 一般300（240）円、高・大学生150（120）円 ※（ ）内は団体料金です。

次の方は無料：中学生以下・65歳以上の方（年齢を示すものをご提示ください）・

障害者手帳等をお持ちの方（手帳もしくは手帳アプリをご提示ください）及び介護者1名

問合せ先 千葉県立中央博物館 ☎043-265-3111（代表）

シンポジウム「上総広常とその時代ー中世の東上総をさぐるー」の開催について

趣旨 上総広常は、源頼朝の挙兵を成功させた、鎌倉幕府草創期の最大の功労者でした。その最後は頼朝によって謀殺されるという悲劇的なものでしたが、彼にまつわる伝承や史跡は特に外房地域に多く残されています。広常をはじめとする上総一族や同時代の資料は限られていますが、最新研究から、頼朝の幕府創設に貢献した上総国にゆかりのある武士たちの実像に迫ります。

日時 令和4年11月13日（日） 13時～17時（12時30分開場）

会場 大原文化センター ホール

募集人数 300名（事前申込制）

参加費 無料

概要 記念講演 「広常を生んだ中世の東上総」野口実氏（京都女子大学名誉教授）

講演① 「上総介広常の二次史料をどう読むか」岩橋直樹氏（埼玉県立歴史と民俗の博物館学芸員）

講演② 「和田合戦と上総ゆかりの武士たち」山本みなみ氏（鎌倉歴史文化交流館学芸員）

討論・質疑応答

申込・問合せ先 いすみ市郷土資料館 ☎86-3708（月曜休館）

※関連行事として、睦沢町立歴史民俗資料館において、いすみ市、一宮町、睦沢町3市町共催による特別展「上総広常の時代と伝承」（1月8日まで）を開催しています。

問合せ先 睦沢町立歴史民俗資料館 ☎0475-44-0290

大原グループサークル発表会を開催します

日時 11月6日（日）大ホール 9時開演 **会場** 大原文化センター

内容 舞踊・詩舞・詩吟・民謡・体操・ダンス・カラオケ等 「舞踊コンクール有り」

主催 大原グループサークル発表会

問合せ先 大原文化センター ☎63-1222

令和5年いすみ市二十歳のつどい開催について —例年開催しています「いすみ市成人式」は、名称を「二十歳のつどい」に変更して開催します—

民法の一部改正に伴い、令和4年4月1日から成年年齢が20歳から18歳に引き下げられましたが、令和5年以降の成人式については、名称を「二十歳のつどい」に変更して、引き続き20歳を対象として開催します。

日時 1月8日(日) 14時 開式(受付:13時15分~13時55分)

会場 岬ふれあい会館

対象者 平成14年4月2日から平成15年4月1日までに生まれた方

※令和4年10月末現在で、市の住民基本台帳に記録されている方へは12月上旬に案内状を送付します。なお、記録されていない方で式典に参加を希望する場合は、11月15日(火)までに生涯学習課へお申し込みください。

新型コロナウイルス感染症対策について

- ①今後の感染拡大状況によっては式典の中止や内容を縮小・変更する場合があります。
- ②感染拡大予防のため、マスクを着用してください。
- ③当日、自宅で事前に検温をしてください。発熱(37.5度以上)や体調不良の症状がある方は式典参加を見合わせてください。
- ④12月上旬に送付するご案内状にて参加の詳細をご連絡します。

◆市からお願い◆

飲食を伴う大人数での会食等は感染のリスクが高まると指摘されています。
式典前後の食事会や懇親会、カラオケ等は自粛してください。

※詳しくは、市ホームページまたは生涯学習課へお問い合わせください。

申込・問合せ先 大原庁舎(3階) 生涯学習課 生涯学習班 ☎62-2811

千葉県立夷隅特別支援学校 後期学校公開のご案内

日時 11月8日(火)、15日(火) 9時20分~11時30分 ※2日間のうちどちらか1日の参加

場所 千葉県立夷隅特別支援学校(いすみ市楽町30-1)

対象 令和5年度以降に本校への転入学を考えている方(夷隅郡市にお住まいの方)

内容 授業の様子や施設設備の見学、及び教育相談(希望者)

※少人数での見学・案内を予定しています。希望日についてはどちらか調整させていただきます。

事前に電話などで確認をお願いします。

問合せ先 千葉県立夷隅特別支援学校 特別支援教育コーディネーター ☎86-4111

イベント中止のお知らせ

新型コロナウイルス感染症予防のため、中止が決定しているイベント等をお知らせします。イベントを楽しみにされていた皆さまにはお詫び申し上げます。

| イベント名 | 問合せ先 |
|-----------------|---------------------------------|
| 令和4年度いすみ市文化祭 | ☎63-1222 大原公民館 ☎87-6111 岬公民館 |
| いすみ学園「第38回榎の里祭」 | ☎86-3412 いすみ学園 |
| 子山ホームバザー | ☎62-2325 担当 藤巻 |

千葉県公安委員会指定

公認 大原自動車教習所

〒298-0013 千葉県いすみ市小池191-2
普通車MT・普通車AT・中型車・普通自動二輪 等

※就職に有利な準中型車が取れます!

準中型車 350,900円(税込)
高校生さんはさらに15,000円引きでお得!!

☎0470(62)0677 ✉oohara.ods@gmail.com

※短期講習はご相談ください。

当所は新型コロナウイルス感染症対策を施してあります。

広報を見たとおっしゃって頂くと
粗品を差し上げます(^^)

うちの子「結婚」しないのかしら?

独身のお子様の結婚相談承ります



お子様の結婚に関するお悩み、
プロの仲人がお答えします。

まずはお気軽に仲人にご相談下さい

☎043-312-3246

結婚相談所 ムスベル

令和4年度採用 会計年度任用職員(事務補助員)募集

- 募集期間** 10月7日(金)～10月17日(月)(郵送の場合は、10月17日必着)
- 勤務期間** 令和4年12月1日(木)～令和5年3月31日(金)
- 募集職種** 事務補助員 1名
- 職務内容** 電話、窓口対応及び事務補助など
- 勤務先** いすみ市役所 大原庁舎(1階) 税務課
- 勤務形態** 1日6時間 休憩1時間 週5日勤務(土・日・祝を除く) ※時間外勤務の可能性あり
- 申込書類** いすみ市税務課窓口で10月3日(月)から配布します。
また、市ホームページからもダウンロードできます。
- 申込方法** 税務課へ直接持参または郵送
- 選考方法** 書類選考、面接
- 問合せ先** 大原庁舎(1階) 税務課 ☎62-1116

「千葉県いすみ環境と文化のさと」12月開催行事(10月1日9時より受付)

●米作り3・もちつきをしよう

| | |
|-----------|---|
| 日時 | 12月10日(土) 9時30分～12時30分 雨天中止 定員30名 |
| 内容 | うすときねで餅をついて、もちつきを楽しみましょう。 持ち物：頭巾、マスク、エプロン、寒くない服装 ▲参加費(一家族800円) |

●つるでリースを作ろう

| | |
|-----------|---|
| 日時 | 12月17日(土) 9時～15時30分 定員20名 |
| 内容 | 山に入って自分でつるを採取し、リース飾りを作りましょう。 持ち物：剪定バサミ、軍手、寒くない服装、弁当 ▲参加費(300円) |

●米作り4・おかざりを作ろうA

| | |
|-----------|--|
| 日時 | 12月22日(木) 9時～12時 定員15名 |
| 内容 | わらを使って、お正月の鳥居形お飾りを作りましょう。初心者向き。 持ち物：植木バサミ、軍手、寒くない服装 ▲参加費(500円) 参加対象：中学生以上 |

●米作り5・おかざりを作ろうB-1回目

| | |
|-----------|---|
| 日時 | 12月22日(木) 13時～16時 定員15名 |
| 内容 | わらを使って、お正月のおかざり(輪飾り)を作りましょう。 持ち物：植木バサミ、軍手、寒くない服装 ▲参加費(500円) 参加対象：中学生以上 |

●米作り6・おかざりを作ろうB-2回目

| | |
|-----------|---|
| 日時 | 12月23日(金) 9時～12時 定員15名 |
| 内容 | わらを使って、お正月のおかざり(輪飾り)を作りましょう。 持ち物：植木バサミ、軍手、寒くない服装 ▲参加費(500円) 参加対象：中学生以上 |

| | |
|----------------|--|
| 対象 | 小学生以下は保護者同伴 |
| 集合場所 | 千葉県いすみ環境と文化のさとセンター |
| 申込・問合せ先 | 千葉県いすみ環境と文化のさとセンター(いすみ市万木2050) ☎86-5251 FAX 86-5252 ホームページ http://www.isumi-sato.com/ ※行事への参加は事前申込制です。欠席の場合、早めに必ずご連絡ください。 |

エネルギー&住まい&暮らしのお手伝い

いすみ市指定給水装置工事事業者(第1号)

- ★いすみ市子育て世帯生活支援市内共通商品券
- ★いすみ市後期高齢者生活支援市内共通商品券
- ★いすみ市プレミアム付き商品券 絶賛発売中!

ご利用
いただけます。

感染症対策
継続中!

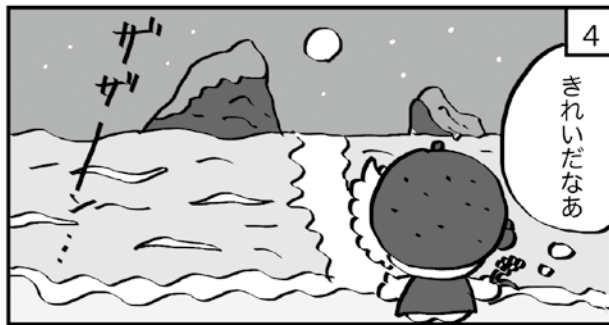


プロパンガス・石油・台所・浴室・洗面所・トイレ・浄化槽
給湯器・ボイラー・井戸ポンプ・エアコン・太陽熱温水・太陽光発電

いすみ市岬町椎木1762 TEL.0470-87-2761

4コマ漫画「あでかけ いすみん」

第6話 「いすみん、ムーンロードを見に行く」 作者：小池ぬーみん



『太東埼燈台環境整備ボランティア』募集

燈台周辺の環境整備を行います。お手伝いよろしくをお願いします。

日時 10月15日(土) 9時 燈台集合(雨天順延)

内容 山道周辺整備・草刈り伐採等(農機具等のご持参をお願いします)

問合せ先 NPO太東埼燈台クラブ 理事長 伊東富士夫 ☎090-2141-4543



「いすみ鉄道草取りボランティア」募集

いすみ鉄道駅構内などの草取りを行ってくれるボランティアを下記のとおり募集しています。

※作業内容などの詳しい内容は、お問い合わせください。(作業は約1時間)

| 場所 | 日時 | 雨天の場合 | 問合せ先 |
|-------|----------------------------------|-------|-----------------------------------|
| 上総中川駅 | 10月 6日(木) 10時~ 11月 3日(木) 10時~ | 翌日実施 | 秋場 ☎86-3025 (17時以降にご連絡をお願いします) |
| 国吉駅 | 10月 8日(土) 8時~ 11月12日(土) 9時~ | 翌日実施 | 山本 ☎090-2555-3724 |
| 上総東駅 | 10月22日(土) 14時~ 11月19日(土) 14時~ | 中止 | 中塚 ☎62-6767 |

家電販売

電気と水道のお店

アンテナ工事

IT・エコユート

(有)土橋電気

コンセント工事

水廻りリフォーム

いすみ市岬町椎木1418
TEL 0470-87-2834

住宅設備工事



いすみ市内の方
は迎春無料

福祉・シー券
介護保険
利用可能

目的 ▶

行先 ▶

オプション ▶

制限なし!誰でも乗れます!
病院・通院・買い物・銀行
役場・レジャー・旅行など
ストレッチャー・車イス対応

めじろ介護タクシー

安心と信頼をのせて お気軽にご相談ください

〒299-4502 いすみ市岬町中原234
(有)在宅ケアサービス ファミリー
0470-80-2050

いすみ文芸

みさき短歌会

晩年の母の寂しさしみじみと
今にし想う 梅檀の花

ひとりにて眺めし記憶と今はなり
時空はるかな風と樹と空

ま木 令子

いじらしく小花寄り合ふくれなみの
盗入萩とふその名愛しむ

忍び足さながらなりし実の形
ぬすびと萩と名付けらるるは

木村 茂子

この春も伸びぼうだいの雑草に
先を越されてため息の日々

恒例の同窓会の案内に
心おどらぬ年齢となり

横山 正子

我が老ひをなじる人ありひとり立ち
耳奥重く悪態をつく

もうそこにキヨンはいないよ夏草の
生い繁る道は音のない道

小泉 洋子

回転を増しつつ北京の空を舞う
トリプルコックにカメラの縦る

褐色に白をにじませスノーシュー
如月の天にしんと澄みいつ

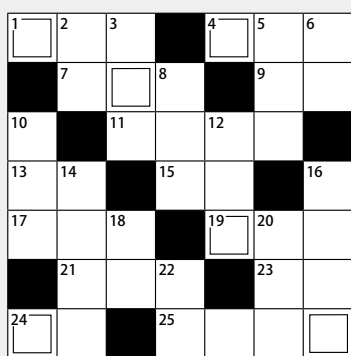
入江 立子

広報9月号(22頁)に掲載しました大原俳句会
進様の句に、誤りがありましたので、お詫び申し上
げます。正しくは次の句となります。
「お不動に梨を供へる厄日前 進」

クロスワードパズル

ヨコのカギ

- 1 精神を集中させて事に当たるときの気持ちの勢い、〇〇〇をかける
- 4 木の切り目に見られる、年輪等からなる模様のような線
- 7 太陽系の惑星の一つ、地球のすぐ外側を回る星
- 9 専門的な技術を身に付け、それを職業にしている人、エンジニア
- 11 寒くなると厚着をして太って見えること、着ぶくれ
- 13 物の茎が長く伸びて、地面をはったり他の物に巻きついたりしているもの
- 15 魚をつること
- 17 うつしとった文書や絵、コピー
- 19 団体などで特定の仕事に当たるよう選ばれた人
- 21 温度が低くなって、水などが固まった冷たいもの。
- 23 絵をかくことを職業とする人
- 24 物をしまっておく建物
- 25 会を構成している人



□の6文字を並べ替えて言葉をつくってください。

タテのカギ

- 2 紅葉色といえは、オレンジ、黄色、〇〇
- 3 歴史的な物が残っている場所
- 5 物事の二つの切れ目
- 6 米・麦などを炊いたもの、ご飯
- 8 体内や食べ物などの中にまぎれこんだ物
- 10 頭が痛むこと
- 12 神社の神域を象徴する二種の門
- 14 おもにイタリヤ料理に利用される葉物野菜
- 16 木や石、動物の角などに名前をほった物、はんこ
- 18 海水や地中からとれる白くてからい物
- 20 思いがけないこと、予想もなかったこと
- 22 自然界のものについて学ぶ教科

パズルの応募方法

- 正解者から抽選で5名にいすみ鉄道の車両のデザインのティッシュボックスケースをプレゼントします。
- はがきまたはメールに、パズルの回答、住所、名前、年齢、電話番号、広報紙のご感想を記載し、企画政策課へお送りください。



締切: 10月28日(金)消印有効(メールの場合は件名を「広報いすみクロスワードパズル」としてください。)

応募の宛先: 〒298-8501 いすみ市役所 企画政策課 e-mail: kikaku@city.isumi.lg.jp

先月号の答えは「ミノリノアキ(アキノミノリ)」でした。当選発表は賞品の発送をもって代えさせていただきます。

美イオチ住宅水道



<https://iochi.net>

〒299-4501 いすみ市岬町椎木1824-1



TEL・FAX 0470-67-4335

お急ぎの方は 080-5463-0721

葬祭全般

24時間搬送・葬儀受付 (月虹ホール 苜谷179)
いすみ市苜谷179 ☎0470-86-2006
キョウコウ
0120-84-5678

月虹ひきだ

祭壇セット
…割引中

ホームページご覧下さい

ジェーエス自販機
あたり付 ¥100

月虹ホール 苜谷179
オーロラ館 苜谷170-3
(家族葬・法事・保冷庫)
仏壇・墓石・海洋散骨
ペット火葬車もごさいます

会員募集中 ¥3,000の
祭壇セット 10%引・花環 10%引
生花 5%引・お香セット 5%引

※プレミアム券も使えます

防災行政無線の内容確認

☎62-8000
 防災行政無線に関する問合せ
 ☎62-2000
 危機管理課

休日在宅医テレホンサービス

夷隅医師会 ☎63-0411
 9時～17時

ダイヤル119 8月中

| | |
|--------------|--------------|
| 火災件数 | 2件(9件) |
| 救急件数 | 256件(1,648件) |
| 交通事故 | 11件(81件) |
| 急病 | 185件(1,087件) |
| その他 | 60件(480件) |
| ()内は1月からの累計 | |
| 大原消防署 | 80-0137 |
| 岬分署 | 80-0138 |
| 夷隅分署 | 80-0139 |

交通事故発生状況 8月中

| | |
|--------------|---------|
| 発生件数 | 5件(41件) |
| 死者数 | 0人(0人) |
| 負傷者数 | 8人(53人) |
| ()内は1月からの累計 | |

～思いやる心ひとつで事故はゼロ～

■日曜・休日・夜間の当番医案内

消防本部警防課情報通信係へお問い合わせください。
 ☎80-0119 FAX82-5000

24時間健康ダイヤル

●24時間365日対応の救急医療情報案内



0120-143-251

※非通知設定では通話できません。
 (いすみ市・勝浦市・宿御町・大多喜町住民専用)
 実施：夷隅郡市広域市町村圏事務組合

市の人口



9月1日現在

| | |
|----------|----------------|
| 世帯数 | 16,988戸(-64戸) |
| 人口 | 36,092人(-124人) |
| 男 | 17,768人(-63人) |
| 女 | 18,324人(-61人) |
| ()内は前月比 | |

出生8人 死亡84人(8月届出)

※外国人住民も含まれます。

今月の表紙

今月の表紙は、大原高校園芸系列果樹専攻の生徒の皆さんのブドウ収穫の様子です。

大原高校では、岬町にある農業実習施設において、巨峰に似た味でより甘味が強い「ハニーブラック」という品種を栽培しています。毎年地域の方々から好評で、今年は、特に平均糖度より高く、味の濃いものが収穫できたとのことでした。生徒の秋神さんは、「販売の際には、お客様の笑顔が見られ、1年間頑張ってきたととても良かったです。今後は、これから収穫期を迎えるナシ、キウイフルーツの収穫に向け頑張っていきたいです。」と話してくれました。



一信頼と巧みな技術をもってお応えします一

藤美建装

信頼

と

実績

一般住宅塗装 / リフォーム工事

お客様のご希望に添えるように細かく丁寧な工事を心掛けています

TEL 0470-87-9939 FAX 0470-87-9959

■千葉県いすみ市岬町桑田1508-2

いすみ市 藤美建装 🔍検索

県知事許可(般-29)第40366号

巨木・危険木・枝下ろし伐採

解体・産業廃棄物収集運搬業



(有)丸新植木

〒298-0017 いすみ市下布施2198

TEL.0470(66)0059 FAX.0470(66)2200

正社員募集中



有限会社家具の大丸と飛騨産業株式会社から 地元のスギ圧縮材を使った椅子が寄贈されました

岬町押日^{おまたにのびり}で家具の製造・販売を行う有限会社家具の大丸代表取締役大谷展弘様と岐阜県高山市の飛騨産業株式会社から、岬公民館改修にあわせ併設された岬地域市民局の受付用にと、スギの圧縮材を使った椅子7脚を寄贈いただきました。

大谷さんは、台風によって被害をもたらしたスギ山に着目し、地元のスギを使って家具として生まれ変わらせることで資源と経済の循環型社会の実現を目指し、市内外の企業の皆さんと共にスギ活用プロジェクトに取り組んでいます。「私たちのできるSDGsとは何か。地元のスギを使った新たなチャレンジが経済活動の活性化へと繋がってほしい」と話されました。



▲椅子を寄贈された大谷代表取締役（中央）



株式会社合同資源から いすみ市指定避難所用に 大型テレビが寄贈されました

災害時に開設するいすみ市指定避難所において、避難者が気象情報や被災状況を視聴してほしいと、株式会社合同資源から大型テレビ3台を寄贈いただきました。

山ノ井社長から太田市長へ目録が手渡されました▶



株式会社サンリツから 除菌スプレーが 寄贈されました

新型コロナウイルス感染症拡大防止に活用してほしいと、株式会社サンリツから「パーフェクトガードミストスプレー」1,400本を寄贈いただきました。

下川様から太田市長へ除菌スプレーが手渡されました▶



「親子水泳教室」を開催しました

いすみ市スポーツ推進委員事業の親子水泳教室が、保育所（園）の年中・年長組の園児及び市内小学校、布施小学校の1学年から3学年の児童を対象として、ジャパンスイミングスクール大原において開催されました。

この事業は、親子のスキンシップを図り、水に慣れることを目的として行っているものです。

参加者の皆さんは、水中のリングを取ったり、アーチをくぐったりして、楽しんでいました。



▲親子水泳教室の様子