

# いすみ市 洪水ハザードマップ

## 大原東部地域版



自分の家は「避難が必要かを確認！」  
速やかに避難できるように「避難場所を確認！」

洪水ハザードマップには、洪水災害に備えるため、想定される浸水の範囲と深さ、市が指定する避難施設、その他洪水災害に関する学習情報などを掲載しています。雨の降り方などに注意して、洪水に対しては、事前の備えで被害を軽減することができます。早めの避難行動を心がけ、普段から「いざ」というときのための避難施設や取るべき行動などを確認しておきましょう。

市民の皆様を守るためには、行政機関の対策だけでは決して十分ではありません。一人ひとりが、自助、共助による防災の重要性を認識し、防災活動に積極的に参加していただくなど、日頃からの備えが大切です。

この洪水ハザードマップに示した浸水の深さは、千葉県が下記の条件で作成した洪水浸水想定区域図を重ね合わせたものです。

- ・東隅川流域：最大規模の降雨【24時間総雨量 617.0mm】を想定（令和2年5月作成）
- ・塩田川流域：最大規模の降雨【24時間総雨量 690.0mm】を想定（令和4年3月作成）

ただし、雨の降り方によって、浸水する深さが変わることがあります。想定を超える雨が降った場合には、ここで示した区域以外でも浸水するおそれがあります。

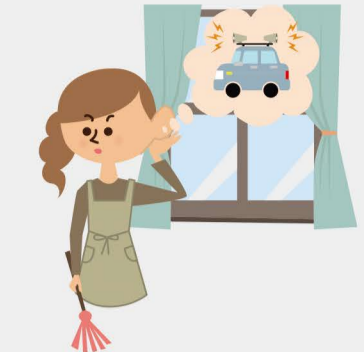
また、大雨の時には、土砂災害の危険性も高まります。この洪水ハザードマップには、土砂災害特別警戒区域および土砂災害警戒区域も示してありますので、早めの避難を心がけるとともに、避難の時の危険箇所として認識しておいてください。

いすみ市 洪水ハザードマップに関するお問い合わせ  
いすみ市役所 危機管理課  
Tel: 0470-62-2000 Fax: 0470-63-1252 E-Mail: kikikanri@city.isumi.lg.jp

いすみ市では、津波ハザードマップも配布しています。津波による浸水範囲、津波災害に関する避難情報などはそちらを参照してください。

## 避難時の心得

避難の呼びかけに注意を



最新の気象情報や避難場所等の災害情報を入力し、防災行政無線や市の広報車、消防団の避難の呼びかけに注意しましょう。

動きやすい服装避難を



手袋やヘルメットで手や頭部を保護し、運動靴など脱げにくい履物を着用しましょう。水路などに落ちないよう、さぐり棒を持ち歩きましょう。

避難できない場合は



避難することが危険なときは、今いる所より安全な場所へ移動しましょう。（崖から低い部屋、上層階への移動）

## 土砂災害の前兆現象

### 土砂災害の種類

土砂災害には、急傾斜地の崩壊（がけ崩れ）・土石流・地すべりの3種類があります。

土砂災害特別警戒区域（レッドゾーン）	土砂災害警戒区域（イエローゾーン）
がけ崩れが起きた場合に、速い被害を及ぼすおそれのある区域	がけ崩れが起きた場合に、危険を及ぼすおそれのある区域

### 土砂災害の種類と前兆現象、土砂災害警戒区域の設定条件

急傾斜地の崩壊（がけ崩れ）	土石流	地すべり
<p>雨水の浸透や地震により斜面がゆるみ、突然崩れ落ちる現象です。雨れ始めてから崩れ落ちるまでの時間がごく短いため、人家の近くで発生すると、逃げ遅れる人も多く、大きな被害をもたらします。</p> <p>（前兆現象） ●がけにひび割れができる ●石がけらいつと落ちる ●がけから水が湧き出る ●湧き水が止まる（濁る）</p>	<p>山腹や川底の石、土砂が大雨によって一気に下流へ押し流される現象です。時速20kmから40kmという速度で一瞬のうちに人家や畑などを押し流してしまいます。</p> <p>（前兆現象） ●山崩りがする ●急に川の水が濁り、流木が強ざり始める ●雨が降っているのに、川の水位が下がる ●立木がさける音や石がぶつかりあう音がする</p>	<p>地下水等の影響により地中の滑りやすい面がゆっくりと斜面下方へ動く現象です。広い範囲で発生するため、被害も大きくなります。</p> <p>（前兆現象） ●地面がひび割れたり、陥没する ●地鳴り・山鳴りがする ●樹木が傾く</p>

## いすみ市 洪水浸水想定区域図（浸水継続時間）

地図の凡例

- 市界 City Boundary
- 鉄道 Railways
- 国道 National Road
- 県道 Prefectural Road
- 主要地方道 Principal Local Road
- 水位観測所 Water Level Observatory

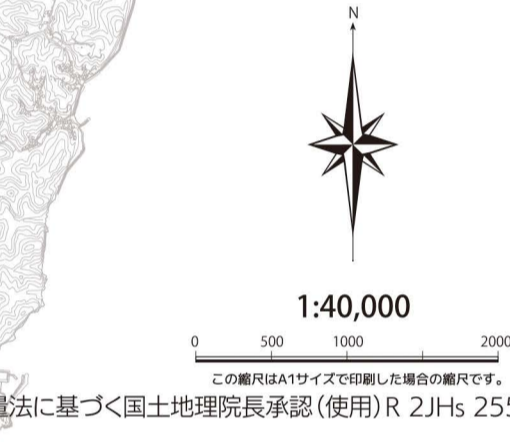
浸水継続時間 Inundation Duration

- 12時間未満の区域 Up to 12 Hours
- 12～24時間（1日間）未満の区域 Up to 24 Hours
- 24～72時間（3日間）未満の区域 Up to 72 Hours

浸水継続時間  
この図は、奥隅川水系の河川（奥隅川・江場土川・落合川・山田川・大野川）について水防法の規定により指定された想定し得る最大規模の降雨があった場合の浸水継続時間を示したものです。  
なお、塩田川水系の河川（塩田川・新田川）では、浸水継続時間のデータが作成されていないため、本ハザードマップには反映していません（令和5年12月時点）。

5段階の警戒レベルととるべき行動  
市や気象庁等から発表される防災情報を用いて、住民がとるべき行動を直感的に理解しやすくなるように、5段階の警戒レベルを明記して防災情報が提供されています。

警戒レベル	状況	住民がとるべき行動	避難情報等	気象庁・県からの発表
5	災害発生又は切迫	命の危険直ちに安全確保	緊急安全確保	大雨特別警報（浸水害） 大雨特別警報（土砂災害）など
（警戒レベル4までに必ず避難！）				
4	災害のおそれ高い	危険な場所から全全避難	避難指示	氾濫危険情報 土砂災害警戒情報 など
3	災害のおそれあり	危険な場所から高齢者等は避難	高齢者等避難	氾濫警戒情報 大雨警報（土砂災害） など
2	気象状況悪化	自らの避難行動を確認	大雨・洪水注意報	—
1	今後気象状況悪化のおそれ	災害への心構えを高める	早期注意情報	—



## 非常時の持出品

自分が必要な物を  
自分が持ち出せる量で  
備えておきましょう！

重さの目安  
成人男性 15kg  
成人女性 10kg

- 必需品
- ラジオ
  - 懐中電灯
  - 予備の電池
  - 携帯電話
  - 手袋
  - モバイルバッテリー
  - ロープ（5m）
  - ローソク
  - ライター

- 生活用品
- 衣類
  - スリッパ
  - タオル
  - 生理用品
  - カイロ
  - 虫よけスプレー
  - レインコート
  - ポリ袋
  - レジャーシート
  - 石鹸・歯ブラシ
  - 虫よけスプレー
  - 水のいらないシャンプー

- 貴重品
- 現金（小銭も）
  - 預金通帳
  - 免許証
  - 健康保険証
  - 印鑑
  - 家族の写真、記録、連絡先

- 応急医薬品
- 常備薬
  - 救急セット
  - ポケットティッシュ
  - ウエットティッシュ
  - お薬手帳

- 感染症対策
- マスク
  - 手指消毒用品
  - 体温計
  - ペーパータオル
  - 除菌用品

- 非常食品
- 飲料水
  - 乾パンなど
  - インスタント食品
  - 栄養補助食品
  - 食品用ラップ
  - 粉ミルク

- その他
- ベビー用品
  - 紙おむつ・介護用品
  - 防災ずきん・ヘルメット
  - 筆記用具

## 知っておこう！

### 災害伝言ダイヤルの使い方

伝言の録音のしかた 171▶1▶電話番号▶1▶9▶9

伝言の再生のしかた 171▶2▶電話番号▶1▶9▶9

詳しくは >>> <http://www.ntt-east.co.jp/saigai/>

### 水位観測所毎に定められている水位の種類

計画高水位	はん濫危険水位	はん濫注意水位	水防団待機水位	通常の水位
10.40	—	6.70	4.10	—
—	4.00	3.50	2.50	—
6.05	4.31	4.31	3.11	—
2.65	—	—	1.49	—

## 災害情報の収集

インターネットや電話によって、降雨量や河川水位の情報を収集することができます。自ら情報を収集し、自主的な避難行動を心掛けてください。

降雨量・河川水位情報の入手先

機関	通信媒体	URL・電話番号	概要
千葉県防災ポータルサイト	インターネット	<a href="http://www.bousai.pref.chiba.lg.jp/">http://www.bousai.pref.chiba.lg.jp/</a>	市内の雨量計及び水位計の観測値（10分値のリアルタイム表示）
千葉県雨量・水位情報	インターネット	<a href="http://suibo.bousai.pref.chiba.lg.jp/">http://suibo.bousai.pref.chiba.lg.jp/</a>	気象注意報・警報・特別警報の発表状況
国土交通省「川の防災情報」	インターネット	<a href="http://www.river.go.jp/">http://www.river.go.jp/</a>	その他水防活動に係る情報等
危機管理型水位計	インターネット	<a href="https://k.river.go.jp/">https://k.river.go.jp/</a>	危機管理型水位計の情報
気象庁	インターネット	<a href="http://www.jma.go.jp/">http://www.jma.go.jp/</a>	気象注意報・警報
縣市地方気象台	インターネット	<a href="https://www.jma-net.go.jp/choshi/">https://www.jma-net.go.jp/choshi/</a>	レーダ雨量及び降雨予測等
防災行政無線の内容確認	電話	0470-62-8000	いすみ市の防災行政無線の内容を電話で確認
いすみ市防災メール	インターネット	<a href="https://www.city.isumi.lg.jp/gyosei/krushi_tesuuki/bosai/isumishibosaimail/2637.html">https://www.city.isumi.lg.jp/gyosei/krushi_tesuuki/bosai/isumishibosaimail/2637.html</a>	地震や気象警報などの防災情報を電子メールで配信

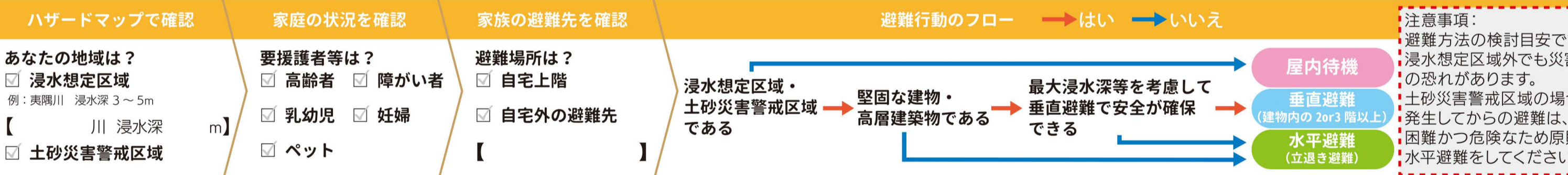
## マイ・タイムライン（避難行動計画）を作成しよう！

### 災害に備えて事前に準備しておく

「自らの命は自ら守る」自助意識を持ち、周辺でどのような被害が生じるか確認をして、各自の状況に合わせ避難の際、適切な避難行動ができるよう計画をたてましょう。

### はじめに 周辺地域の危険性を知る

ハザードマップで浸水想定区域や土砂災害警戒区域など危険箇所を把握しておきましょう。



警戒レベル	いすみ市からの情報	レベル1	レベル2	レベル3 高齢者等避難	レベル4 避難指示	警戒レベル4までに必ず避難！	レベル5 緊急安全確保
気象庁からの情報	早期注意情報		大雨注意報 洪水注意報	大雨警報 洪水警報	土砂災害警戒情報	大雨特別警報	
河川管理者からの情報					氾濫危険情報	氾濫発生情報	
避難行動・確認事項	災害への心構えをたかめる <input type="checkbox"/> 天気予報など確認 <input type="checkbox"/> 家屋の点検 <input type="checkbox"/> 非常持ち出し品など確認 <input type="checkbox"/> 要援護者に対して支援者は避難手順を確認 <input type="checkbox"/> ペットの一時的預け先の確認 <input type="checkbox"/> 親戚など相手先の連絡を取る	自身の避難行動を確認 <input type="checkbox"/> 備蓄品など安全な場所に確保 <input type="checkbox"/> 移動手段、移動ルートの確認	要援護者等、避難に時間を要する方は避難を始める <input type="checkbox"/> 避難場所、避難所などの開設状況の確認（テレビやラジオ、SNS、市のHP、防災メール）	全員避難 <input type="checkbox"/> 避難指示の発令を確認 ※避難指示の発令がなくても身の危険を感じたら避難	！命の危険、直ちに安全確保 ！命を守る最善の行動 ！屋内の安全な場所へ避難		
自身の避難行動計画	チェック項目等を参考に自身のタイムラインを記載しましょう。						

～大切な命が失われる前に～

✓河川の氾濫や土砂災害が発生してからではもう手遅れです。「今、逃げなければ、自分や大事な人の命が失われる」との意識を忘れないでください。  
✓避難するかしないか、最後は「あなた」の判断です。皆さんの命は皆さん自身で守ってください。  
平成30年7月豪雨を踏まえた水害・土砂災害からの避難のあり方について（中央防災会議）＜国民のみなさんへ＞より抜粋

## 我が家の防災メモ

我が家の避難場所			
家族の名前	生年月日	血液型	会社・学校等の電話番号

車両による避難について  
車両による避難の際、道路の冠水等により避難経路を確保できなくなる事例がありました。避難の際は周囲の状況を確認しながら早めの避難を心がけましょう。特に、支援を必要とする方の送迎は早い段階で実施しましょう。

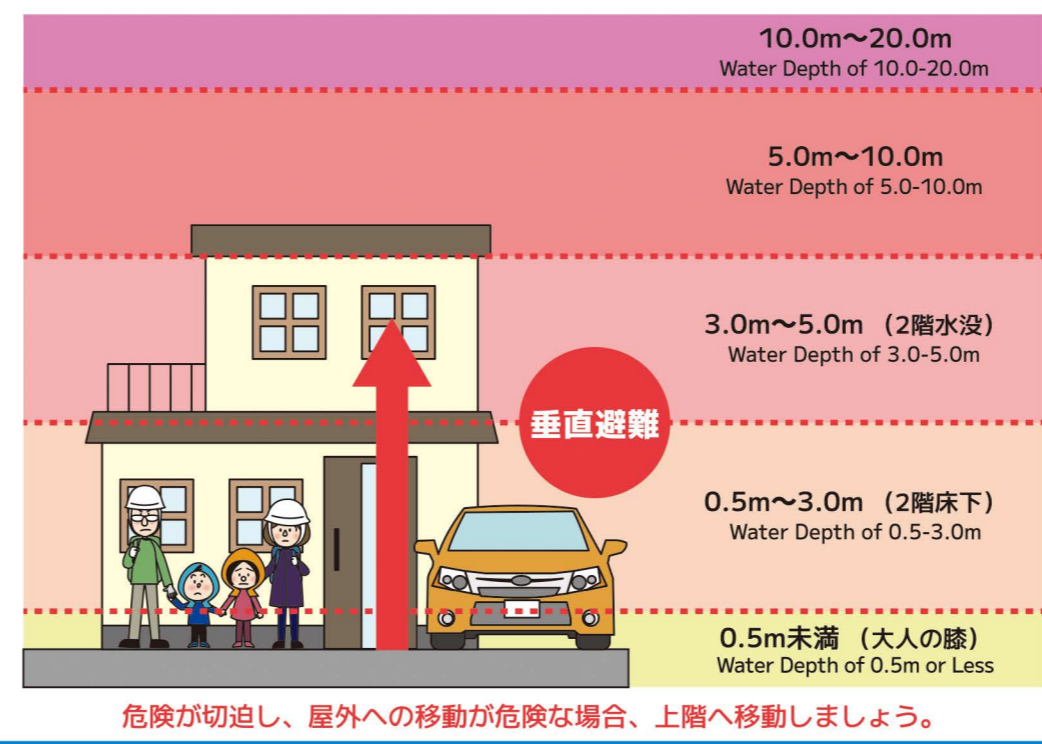
# いすみ市洪水ハザードマップ 大原 東部 地域版

地域	No	名称	所在地	Tel (0470)
大原	⑥	いすみ市役所	大原7400-1	62-1111
	⑦	大原小学校	大原8530-3	62-1034
	⑧	大原中学校	大原7400-12	62-4111
	⑨	大原文化センター	大原7838	63-1222
	⑩	農村環境改善センター	大原6763	63-0321
	⑪	東海小学校	若山1042	62-0269
	⑫	東海保育所	若山238-1	62-0514
	⑬	東小学校	山田460	66-1415
	⑭	大原台コミュニティセンター	大原台324	
	⑮	浪花保育所	大原台323	66-3380
	⑯	浪花小学校	小沢1157	62-1507
	⑰	社会福祉法人 チルドレン・パラダイス 子山ホーム	深堀685	62-2325
	⑱	布施小学校	御宿町上布施909	68-2437

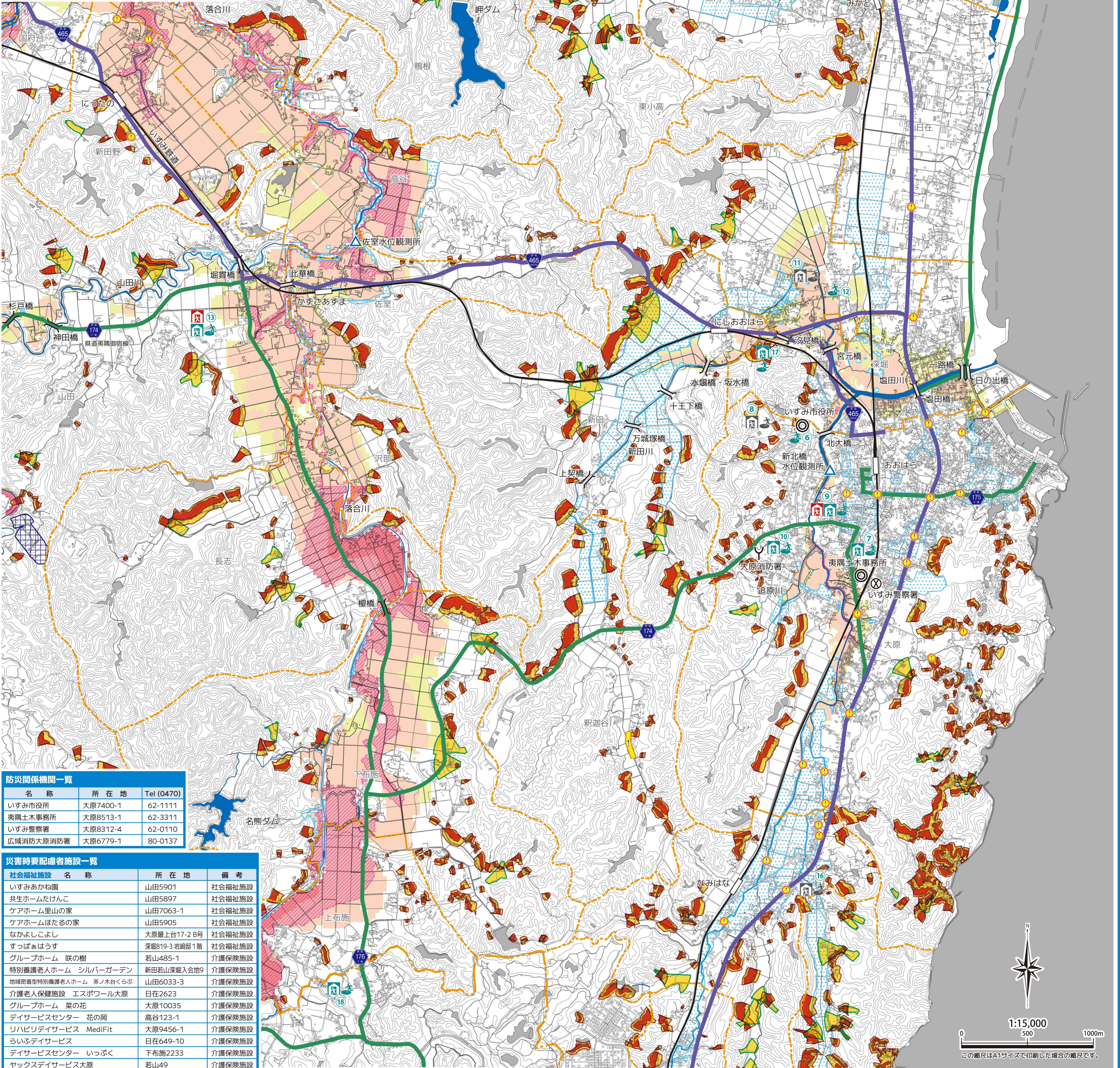
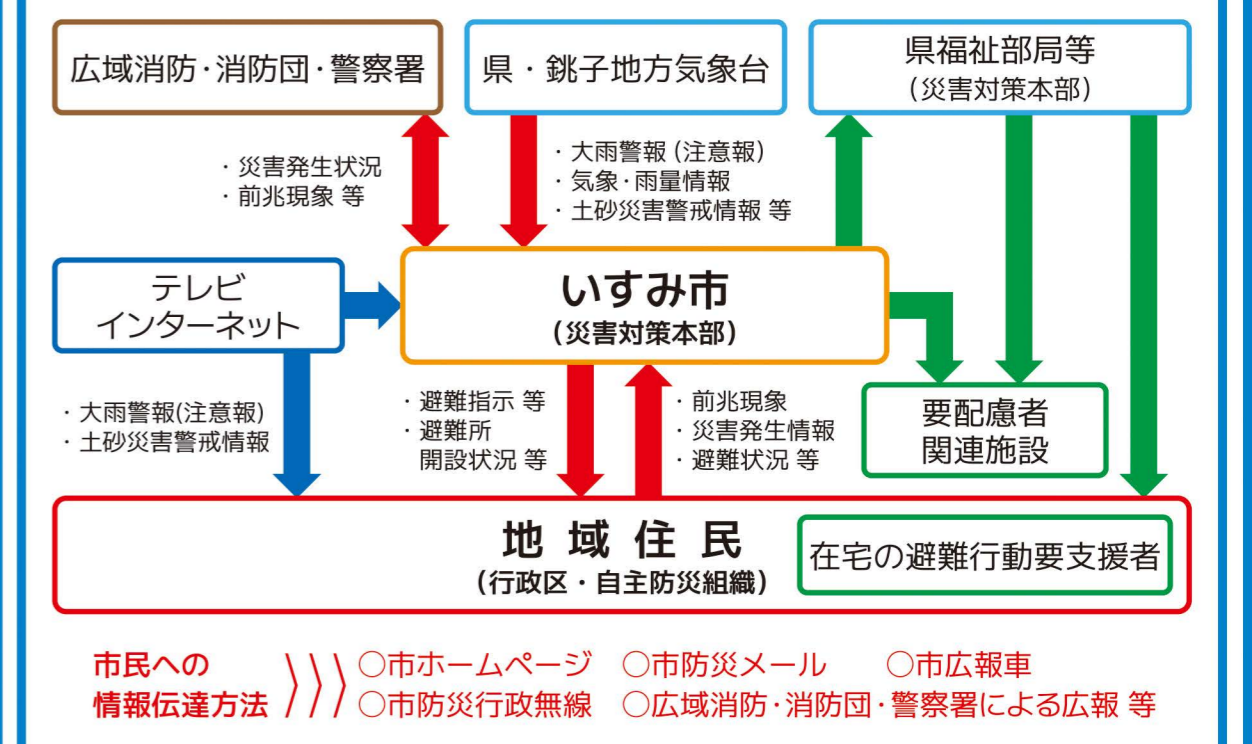
	<b>緊急開設避難所</b> Emergency Evacuation Shelters 自主避難者の収容のため、また避難指示等の発令対象地区が小規模な場合等に優先的に開設する避難所です。
	<b>避難所</b> Evacuation Shelters 小中学校の体育館や公民館等、風雨を凌げる避難者収容施設です。
	<b>避難場所</b> Evacuation Area 小中学校のグラウンドや公共施設の駐車場等、災害による危険から逃れるため、一時的に避難する場所です。

※ ①と②の避難所・避難場所は、安全管理上使用できないことがあります。

## 浸水深の凡例とイメージ Expected Flood Depth



## 避難情報・防災情報等の情報伝達経路



名称	所在地	Tel (0470)
いすみ市役所	大原7400-1	62-1111
夷岡土木事務所	大原8513-1	62-3311
いすみ警察署	大原8312-4	62-0110
広域消防大原消防署	大原6779-1	80-0137

社会福祉施設 名称	所在地	備考
いすみあかね園	山田5901	社会福祉施設
共生ホームたけんこ	山田5897	社会福祉施設
ケアホーム里山の家	山田7063-1	社会福祉施設
ケアホームはたのの家	山田5905	社会福祉施設
なかよしこよし	大原最上台17-2 B号	社会福祉施設
すっぱあはうす	深堀819-3 岩崎部1番	社会福祉施設
グループホーム 咲の樹	若山485-1	介護保険施設
特別養護老人ホーム シルバーガーデン	新田若山深堀入会地9	介護保険施設
地域密着型特別養護老人ホーム 茶ノ木台くらぶ	山田6033-3	介護保険施設
介護老人保健施設 エスポワール大原	日在2623	介護保険施設
グループホーム 菜の花	大原10035	介護保険施設
デイサービスセンター 花の岡	高谷123-1	介護保険施設
リハビリデイサービス MediFit	大原9456-1	介護保険施設
らいふデイサービス	日在649-10	介護保険施設
デイサービスセンター いっぶく	下布施223	介護保険施設
ヤックスデイサービス大原	若山49	介護保険施設
ゆかり (ゆかり) 大原	大原8763-1	介護保険施設
ケアホーム 茶ノ木台くらぶ	山田6041-1	介護保険施設
社会福祉法人 チルドレン・パラダイス 子山ホーム	深堀685	児童福祉施設
び〜す	深堀1602-8	児童福祉施設
び〜す2	深堀1602-13	児童福祉施設
保育所 名称	所在地	備考
第一保育所	大原7817	—
第二保育所	大原1595	—
東海保育所	若山238-1	—
東保育所	山田478-1	—
浪花保育所	大原台323	—
子山保育園	深堀699	—
医療機関 名称	所在地	備考
前田記念 大原クリニック	大原1937-2	—
医療法人 土屋外科内科医院	大原最上台14-5	—
医療法人 大原会 大原医院	大原8773	—
斎藤クリニック	大原8848	—
医療法人社団 北村整形外科	大原9304-2	—
医療法人社団 誠敬会 大原眼科クリニック	深堀1604-7	—
医療法人社団 千歳会 ひろ内科医院	日在1947-10	—
医療法人社団 斎藤医院	小沢2532	—
医療法人社団 ジョー会 大原台クリニック	大原台424-4	—

	市 町 界 City Boundary
	字 界 Block Boundary
	鉄 道 Railways
	国 道 National Road
	県 道 Prefectural Road
	主要地方道 Principal Local Road
	水 位 観 測 所 Water Level Observatory
	道路冠水箇所 Places That Have Been Flooded
	浸水する可能性のある区域 Area Of Potential Flooding
	早期立退き避難が必要な区域 Areas Where Early Evacuation Is Necessary
	指定済み特別警戒区域 (急傾斜) Designated Sediment Disaster Special Caution Zone (Steep Slope Collapse)
	指定済み警戒区域 (急傾斜) Designated Sediment Disaster Caution Zone (Steep Slope Collapse)
	指定予定警戒区域 (急傾斜) Proposed Sediment Disaster Caution Zone (Steep Slope Collapse)
	指定済み特別警戒区域 (土石流) Designated Sediment Disaster Special Caution Zone (Debris Flow)
	指定済み警戒区域 (土石流) Designated Sediment Disaster Caution Zone (Debris Flow)
	指定済み警戒区域 (地すべり) Designated Sediment Disaster Caution Zone (Landslide)

本マップの浸水想定区域は、「水防法第14条1」の規定に基づき千葉県によって作成されたものであり、早期立退き避難が必要な区域とは、洪水時に河岸の侵食や激しい氾濫流によって家屋が倒壊する恐れのある区域、または家屋が水没してしまう恐れのある地域です。この区域では、早期に安全な場所に立退き避難する必要があります。想定している洪水は対象河川(夷岡川・塩田川水系)で生じ得る最大規模の洪水であり、その洪水により堤防が決壊して氾濫が発生することを想定しています。ただし、この区域内であってもも強固な高層建築物に関しては、倒壊・水没等の恐れが低いため、直ちに立退き避難が必要ではない場合もあります。なお、塩田川・新田川では河岸侵食や氾濫流によって家屋が倒壊する恐れのある区域データが作成されていないため、本ハザードマップには反映していません。(令和5年12月時点)

