

# いすみ市 洪水ハザードマップ

岬地域版



自分の家は「避難が必要かを**確認!**」  
速やかに避難できるように「**避難場所を確認!**」

洪水ハザードマップには、洪水災害に備えるため、想定される浸水の範囲と深さ、市が指定する避難施設、その他洪水災害に関する学習情報などを掲載しています。雨の降り方などに注意して、洪水に対しては、事前の備えで被害を軽減することができます。早めの避難行動を心がけ、普段から「いざ」というときのための避難施設や取るべき行動などを確認しておきましょう。

市民の皆様を守るためには、行政機関の対策だけでは十分ではありません。一人ひとりが、自助、共助による防災の重要性を認識し、防災活動に積極的に参加していただくなど、日頃からの備えが大切です。

この洪水ハザードマップに示した浸水の深さは、千葉県が下記の条件で作成した洪水浸水想定区域図を重ね合わせたものです。

- ・夷隅川流域：最大規模の降雨【24時間総雨量 617.0mm】を想定（令和2年5月作成）
- ・堀田川流域：最大規模の降雨【24時間総雨量 690.0mm】を想定（令和4年3月作成）

ただし、雨の降り方によって、浸水する深さが変わることがあります。想定を超える雨が降った場合には、ここで示した区域以外でも浸水するおそれがあります。

また、大雨の時には、土砂災害の危険性も高まります。この洪水ハザードマップには、土砂災害特別警戒区域および土砂災害警戒区域も示しておりますので、早めの避難を心がけるとともに、避難の時の危険箇所として認識しておいてください。

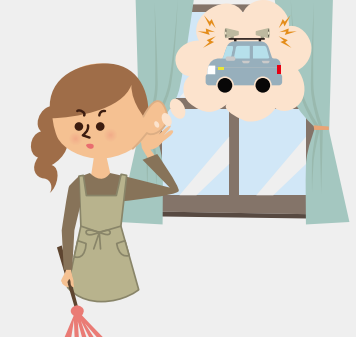
いすみ市 洪水ハザードマップに関するお問い合わせ  
いすみ市 洪水ハザードマップに関するお問い合わせ

**いすみ市 危機管理課**  
Tel: 0470-62-2000 Fax: 0470-63-1252 E-Mail: kikikanri@city.isumi.lg.jp

いすみ市では、津波ハザードマップも配布しています。津波による浸水範囲、津波災害に関する避難情報などはそちらを参照してください。

## 避難時の心得

避難の呼びかけに注意を



最新の気象情報や避難場所等の災害情報入手し、防災行政無線や市の広報車、消防団の避難の呼びかけに注意しましょう。

動きやすい服装避難を



手袋やヘルメットで手や頭部を保護し、運動靴など脱げにくい履物を着用しましょう。水路などに落ちないよう、さぐり棒を持ち歩きましょう。

避難できない場合は



避難することが危険なときは、今いる所より安全な場所へ移動しましょう。(崖から遠い部屋、上層階への移動)

## 土砂災害の前兆現象

土砂災害の種類

土砂災害には、急傾斜地の崩壊（かけ崩れ）・土石流・地すべりの3種類があります。

土砂災害特別警戒区域（レッドゾーン）  
土砂災害警戒区域（イエローゾーン）

土砂災害の種類と前兆現象、土砂災害警戒区域の設定条件

| 急傾斜地の崩壊（かけ崩れ）  | 土石流   | 地すべり   |
|--|---|--|
| <p>雨水の浸透や地震により斜面がゆるみ、突然崩れ落ちる現象です。崩れ始めてから崩れ落ちるまでの時間がごく短いため、人家の近くで発生すると、逃げ遅れる人も多く、大きな被害をもたらします。</p> <p>（前兆現象）<br/>●がけがひび割れができる<br/>●小石がバラバラと落ちてくる<br/>●がけから水が湧き出る<br/>●湧き水が止まる（濁る）</p> | <p>山麓や川底の石、土砂が大雨によって一気に下流へ押し流される現象です。時速20kmから40kmという速度で一瞬のうちに人家や畑などを押し流してしまいます。</p> <p>（前兆現象）<br/>●急に川の水位が上がり、流木が濁ざり始める<br/>●雨が降っているのに、川の水位が下がる<br/>●立木がさける音や石がぶつかりあう音がある</p> | <p>地下水等の影響により地中の滑りやすい面がゆるくなり斜面下方へ動く現象です。広い範囲で発生するため、被害も大きくなります。</p> <p>（前兆現象）<br/>●地面がひび割れたり、陥没する<br/>●地鳴り・山鳴りがする<br/>●樹木が傾く</p> |

## いすみ市 洪水浸水想定区域図（浸水継続時間）

地図の凡例  
市 町 界 City Boundary  
鉄 道 Railways  
国 道 National Road  
県 道 Prefectural Road  
主要地方道 Principal Local Road  
水位観測所 Water Level Observatory

浸水継続時間 Inundation Duration

12時間未満の区域 Up to 12 Hours  
12～24時間（1日）未満の区域 Up to 24 Hours  
24～72時間（3日）未満の区域 Up to 72 Hours

浸水継続時間  
この図は、夷隅川水系の河川（夷隅川・江堤土川・落合川・山田川・大野川）について水防法の規定により指定された想定し得る最大規模の降雨があった場合の浸水継続時間を表示したものです。なお、夷隅川水系の河川（堀田川・新田川）では、浸水継続時間のデータが作成されていないため、本ハザードマップには反映していません（令和5年12月時点）。

5段階の警戒レベルととるべき行動  
市や気象庁等から発表される防災情報を用いて、住民がとるべき行動を直感的に理解しやすくするために、5段階の警戒レベルを明記して防災情報が提供されています。

| 警戒レベル            | 状 況          | 住民がとるべき行動       | 避難情報等    | 気象庁・県からの発表                       |
|------------------|--------------|-----------------|----------|----------------------------------|
| 5                | 災害発生又は切迫     | 命の危険 直ちに安全確保    | 緊急安全確保   | ・大雨特別警報（浸水害）<br>・大雨特別警報（土砂災害） など |
| （警戒レベル4までに必ず避難！） |              |                 |          |                                  |
| 4                | 災害のおそれ高い     | 危険な場所から 全員避難    | 避難指示     | ・氾濫危険情報<br>・土砂災害警戒情報 など          |
| 3                | 災害のおそれあり     | 危険な場所から 高齢者等は避難 | 高齢者等避難   | ・氾濫警戒情報<br>・大雨警戒（土砂災害） など        |
| 2                | 気象状況悪化       | 自らの避難行動を確認      | 大雨・洪水注意報 |                                  |
| 1                | 今後気象状況悪化のおそれ | 災害への 心構えを高める    | 早期注意情報   |                                  |

## 非常時の持出品

自分が必要な物を 自分が持ち出せる量で 備えておきましょう!

重さの目安 成人男性 15kg 成人女性 10kg

- 必需品
- ラジオ  懐中電灯
  - 予備の電池  携帯電話
  - 手袋  モバイルバッテリー
  - ロープ（5m）
  - ローソク
  - ライター

- 生活用品
- 衣類  レインコート
  - スリッパ  ポリ袋
  - タオル  レジャーシート
  - 生理用品  石鹸・歯ブラシ
  - カイロ  虫よけスプレー
  - 水のいらないシャンプー

- 貴重品
- 現金（小銭も）
  - 預金通帳
  - 免許証
  - 健康保険証
  - 印鑑
  - 家族の写真、記録、連絡先
  - 診察券

- 応急医薬品
- 常備薬  救急セット
  - ポケットティッシュ
  - ウエットティッシュ
  - お薬手帳

- 非常食品
- 飲料水  乾パンなど
  - インスタント食品
  - 栄養補助食品
  - 食品用ラップ
  - 粉ミルク

- 感染症対策
- マスク  手指消毒用品
  - 体温計
  - ペーパータオル
  - 除菌用品

- その他
- ベビー用品
  - 紙おむつ・介護用品
  - 防災ずきん・ヘルメット
  - 筆記用具

## 我が家の防災メモ

| 我が家の避難場所 | 家族の名前 | 生年月日 | 血液型 | 会社・学校等の電話番号 |
|----------|-------|------|-----|-------------|
|          |       |      |     |             |
|          |       |      |     |             |
|          |       |      |     |             |
|          |       |      |     |             |
|          |       |      |     |             |

## 知っておこう!

災害伝言ダイヤルの使い方

伝言の録音のしかた  
171・1▶電話番号▶1#▶9#

伝言の再生のしかた  
171・2▶電話番号▶1#▶9#

詳しくは >>> <http://www.ntt-east.co.jp/saigai/>

水位観測所毎に定められている 水位の種類

| 計画高水位                              | 新納谷橋 (夷隅川) | 森田 (夷隅川) | 佐室 (落合川) | 新北橋 (堀田川) |
|------------------------------------|------------|----------|----------|-----------|
| 河川がはん濫する恐れがあり、市から避難指示(緊急)が発せられる水位。 | 10.40      | —        | 6.05     | 2.65      |
| はん濫危険水位                            | —          | 4.00     | —        | —         |
| はん濫注意水位                            | 6.70       | 3.50     | 4.31     | 1.99      |
| 水防団待機水位                            | 4.10       | 2.50     | 3.11     | 1.49      |
| 通常の水位                              |            |          |          |           |

## 災害情報の収集

インターネットや電話によって、降雨量や河川水位の情報を収集することができます。自ら情報を収集し、自主的な避難行動を心掛けてください。

降雨量・河川水位情報の入手先

| 機 関           | 通信媒体    | URL・電話番号  | 概 要                             |
|---------------|---------|---|---------------------------------|
| 千葉県防災ポータルサイト  | インターネット | <a href="http://www.bousai.pref.chiba.lg.jp/">http://www.bousai.pref.chiba.lg.jp/</a>   | ・市内の雨量計及び水位計の観測値（10分間のリアルタイム表示） |
| 千葉県雨量・水位情報    | インターネット | <a href="http://suibo.bousai.pref.chiba.lg.jp/">http://suibo.bousai.pref.chiba.lg.jp/</a>   | ・気象注意報・警報・特別警報の発表状況             |
| 国土交通省「川の防災情報」 | インターネット | <a href="http://www.river.go.jp/">http://www.river.go.jp/</a>   | ・その他水防活動に係る情報等                  |
| 危機管理型水位計      | インターネット | <a href="https://k.river.go.jp/">https://k.river.go.jp/</a>   | ・危機管理型水位計の情報                    |
| 気象庁           | インターネット | <a href="http://www.jma.go.jp/">http://www.jma.go.jp/</a>   | ・気象注意報・警報                       |
| 銚子地方気象台       | インターネット | <a href="https://www.jma-net.go.jp/choshi/">https://www.jma-net.go.jp/choshi/</a>   | ・レーダ雨量及び降雨予測等                   |
| 防災行政無線の内容確認   | 電 話     | 0470-62-8000  | ・いすみ市の防災行政無線の内容を電話で確認           |
| いすみ市 防災メール    | インターネット | <a href="https://www.city.isumi.lg.jp/gyosei/curashi_tetsuzuki/bosai/isumishibosaimail/2637.html">https://www.city.isumi.lg.jp/gyosei/curashi_tetsuzuki/bosai/isumishibosaimail/2637.html</a> | ・地震や気象警報などの防災情報を電子メールで配信        |

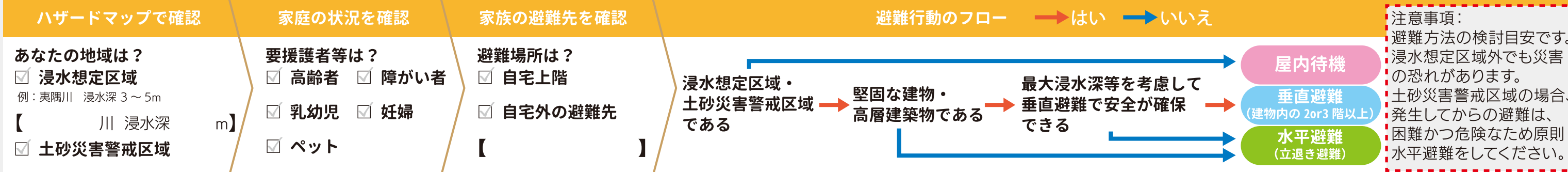
## マイ・タイムライン（避難行動計画）を作成しよう!

災害に備えて事前に準備しておく

「自らの命は自ら守る」自動意識を持ち、周辺でどのような被害が生じるか確認をして、各自の状況に合わせ避難の際、適切な避難行動ができるよう計画をたてましょう。

はじめに 周辺地域の危険性を知る

ハザードマップで浸水想定区域や土砂災害警戒区域など危険箇所を把握しておきましょう。



| 警戒レベル | いすみ市からの情報 | 気象庁からの情報    | 河川管理者からの情報 | 避難行動・確認事項   | 自身の避難行動を確認                                       | 自身の避難行動計画   |
|-------|-----------|-------------|------------|---|--|---|
| レベル1  | 早期注意情報    | 大雨注意報 洪水注意報 |            | 災害への心構えをたかめる<br>☐ 天気予報など確認<br>☐ 家屋の点検<br>☐ 非常持ち出し品など確認<br>☐ 要保護者に対して支援者は避難手順を確認<br>☐ ペットの一時的預け先の確認<br>☐ 親戚など相手先の連絡を取る | 自身の避難行動を確認<br>☐ 備蓄品など安全な場所に確保<br>☐ 移動手段、移動ルートの確認 | チェック項目等を参考に自身のタイムラインを記載しましょう。<br>手順1：☐した項目を記載<br>手順2：☐以外で必要な事項を記載 |
| レベル2  |           | 大雨警報 洪水警報   |            | ☐ 要保護者等、避難に時間を要する方は避難を始める<br>☐ 避難場所、避難所などの開設状況の確認 (テレビやラジオ、SNS、市のHP、防災メール)  |  |   |
| レベル3  | 高齢者等避難    |             | 氾濫危険情報     | ☐ 全員避難<br>☐ 避難指示の発令を確認 ※避難指示の発令がなくても身の危険を感じたら避難   |  |   |
| レベル4  | 避難指示      | 土砂災害警戒情報    | 氾濫発生情報     | ! 命の危険、直ちに安全確保<br>! 命を守る最善の行動<br>! 屋内の安全な場所へ避難  |  |   |
| レベル5  | 緊急安全確保    | 大雨特別警報      |            |   |  |   |

～大切な命が失われる前に～

✓ 河川の氾濫や土砂災害が発生してからではもう手遅れです。「今、逃げなければ、自分や大事な人の命が失われる」との意識を忘れないでください。

✓ 避難するかしないか、最後は「あなた」の判断です。皆さんの命は皆さん自身で守ってください。

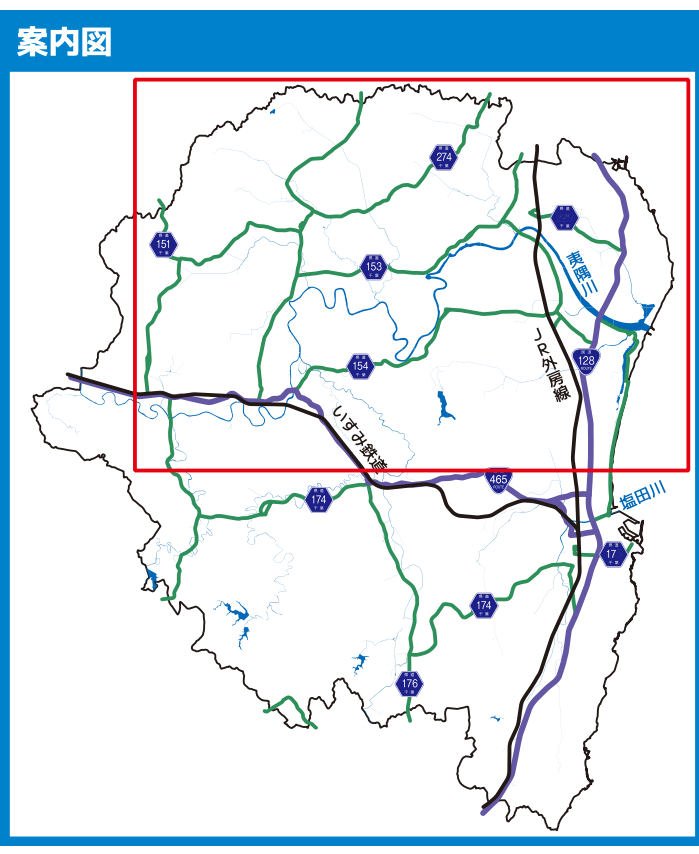
平成30年7月豪雨を踏まえた水害・土砂災害からの避難のあり方について（中央防災会議）＜国民のみなさんへ＞より抜粋

車両による避難について

車両による避難の際、道路の冠水等により避難経路を確保できなくなる事例がありました。避難の際は周囲の状況を確認しながら早めの避難を心がけましょう。特に、支援を必要とする方の送迎は早い段階で実施しましょう。



# いすみ市洪水ハザードマップ 岬地域版



- ### 地図の凡例
- 市界 City Boundary
  - 字界 Block Boundary
  - 鉄道 Railways
  - 国道 National Road
  - 県道 Prefectural Road
  - 主要地方道 Principal Local Road
  - 水位観測所 Water Level Observatory
  - 道路冠水箇所 Places That Have Been Flooded

- 浸水する可能性のある区域 Area Of Potential Flooding
- 早期立退き避難が必要な区域 Areas Where Early Evacuation Is Necessary
- 指定済み特別警戒区域（急傾斜） Designated Sediment Disaster Special Caution Zone (Steep Slope Collapse)
- 指定済み警戒区域（急傾斜） Designated Sediment Disaster Caution Zone (Steep Slope Collapse)
- 指定済み警戒区域（急傾斜） Proposed Sediment Disaster Caution Zone (Steep Slope Collapse)
- 指定済み特別警戒区域（土石流） Designated Sediment Disaster Special Caution Zone (Debris Flow)
- 指定済み警戒区域（土石流） Designated Sediment Disaster Caution Zone (Debris Flow)
- 指定済み警戒区域（地すべり） Designated Sediment Disaster Caution Zone (Landslide)

### 早期立退き避難が必要な区域とは

洪水時に河岸の侵食や激しい氾濫流によって家屋が倒壊する恐れのある区域、または家屋が水没してしまう恐れのある区域です。この区域では、早期に安全な場所に立退き避難する必要があります。想定している洪水は対象河川（奥隅川・塩田川水系）で生じ得る最大規模の洪水であり、その洪水により堤防が決壊して氾濫が発生することを想定しています。ただし、この区域内であっても強固な高層建築に関しては、倒壊・水没等の恐れが低いため、直ちに立退き避難が必要ではない場合もあります。なお、塩田川・新田川では河岸侵食や氾濫流によって家屋が倒壊する恐れのある区域データが作成されていないため、本ハザードマップには反映していません（令和5年12月時点）。

### 災害時要配慮者施設一覧

| 社会福祉施設 名称                | 所在地          | 備考     |
|--------------------------|--------------|--------|
| ピア宮数                     | 岬町岩熊138-10   | 社会福祉施設 |
| ピアの家                     | 岬町岩熊138-10   | 社会福祉施設 |
| ピア宮数第1工房                 | 岬町桑田341-1    | 社会福祉施設 |
| 小福                       | 岬町東中滝648-1   | 社会福祉施設 |
| くつろぎ処 やよい                | 岬町中滝2806-2   | 社会福祉施設 |
| 海to太陽 岬ハウス               | 岬町椎木2268     | 社会福祉施設 |
| 特別養護老人ホーム 愛恵苑            | 岬町中滝1692-3   | 介護保険施設 |
| 介護老人保健施設 エスポワール岬         | 岬町和泉330-1    | 介護保険施設 |
| 特別養護老人ホーム ゆかり岬           | 岬町岬田1508-3   | 介護保険施設 |
| グループホーム いきいきの家いすみ        | 岬町桑田2538     | 介護保険施設 |
| グループホーム いきいきの家岬          | 岬町和泉330-1    | 介護保険施設 |
| 笑がの園みさき                  | 岬町江場土2584-30 | 介護保険施設 |
| ヤックスデイサービスいすみ岬           | 岬町和泉2100-2   | 介護保険施設 |
| みさきの里 デイサービスセンター         | 岬町岬田16-1     | 介護保険施設 |
| いすみ市社会福祉協議会 ミニデイ英タイム     | 岬町東中滝720-1   | 介護保険施設 |
| 放課後等デイサービス ぶれも           | 岬町長者412-44   | 児童福祉施設 |
| 社会福祉法人 チルドレン・パラダイス 聖愛乳児園 | 岬町三門1483-5   | 児童福祉施設 |
| にじ色のドア                   | 岬町江場土1954-1  | 児童福祉施設 |

### 保育所

| 名称    | 所在地        | 備考 |
|-------|------------|----|
| 長者保育所 | 岬町長者556-2  | —  |
| 中根保育所 | 岬町中滝980-2  | —  |
| 太東保育所 | 岬町椎木1446-2 | —  |
| 古沢保育所 | 岬町岩熊573    | —  |

### 医療機関

| 名称                  | 所在地        | 備考 |
|---------------------|------------|----|
| 医療法人社団 寿光会 岬病院      | 岬町桑田2531   | —  |
| 医療法人社団 謙聖会 吉田外科内科   | 岬町椎木470    | —  |
| 外房こどもクリニック          | 岬町和泉1880-4 | —  |
| 医療法人社団 三樹会 もりかわ医院   | 岬町長者177    | —  |
| 医療法人社団 永津会 永津せいとう医院 | 岬町江場土1732  | —  |
| 医療法人社団 伸翠会 山本医院     | 岬町東中滝719-3 | —  |

### 防災関係機関一覧

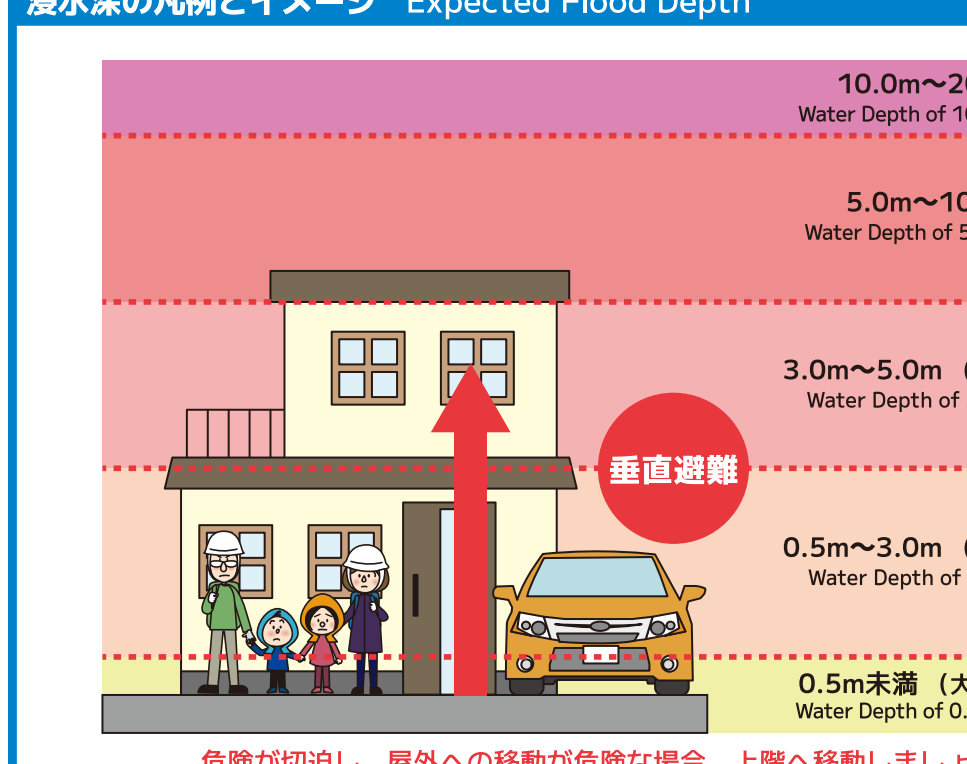
| 名称     | 所在地        | Tel (0470) |
|--------|------------|------------|
| 岬庁舎    | 岬町長者22     | 87-2111    |
| 広域消防分署 | 岬町東中滝745-1 | 80-0138    |

- ### 避難施設の種類の
- 緊急開設避難所** Emergency Evacuation Shelters  
自主避難者の収容のため、また避難指示等の発令対象地区が小規模な場合等に優先的に開設する避難所です。
  - 避難所** Evacuation Shelters  
小中学校の体育館や公民館等、風雨を凌げる避難者収容施設です。
  - 避難場所** Evacuation Area  
小中学校のグラウンドや公共施設の駐車場等、災害による危険から逃れるため、一時的に避難する場所です。
- ※ 図とよの避難所・避難場所は、安全管理上使用できないことがあります。

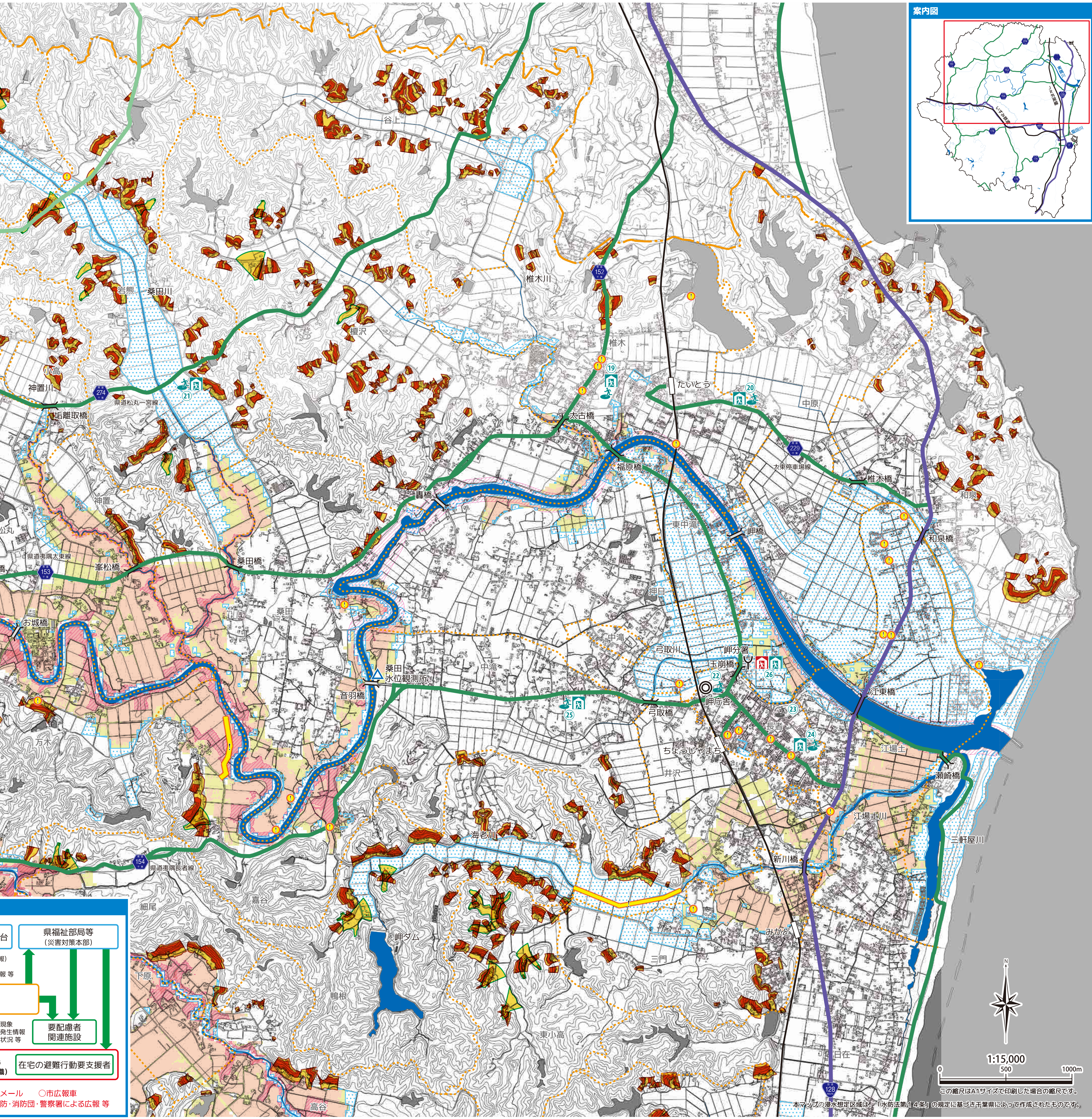
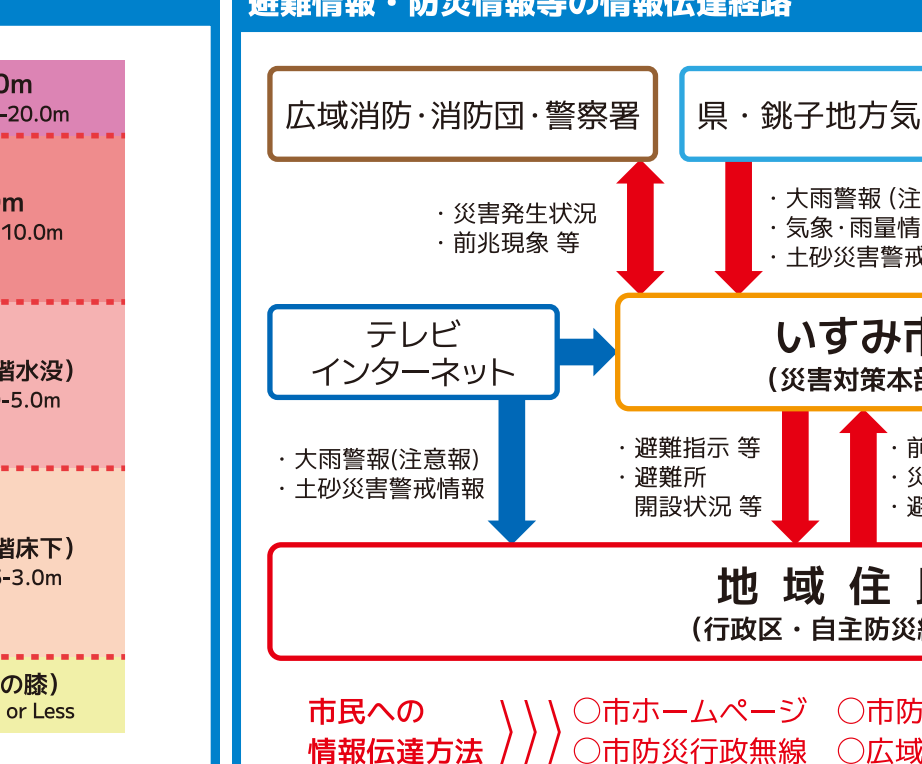
### 避難所等一覧

| 地域 | No | 名称            | 所在地       | Tel (0470) |
|----|----|---------------|-----------|------------|
| 夷隅 | ①  | 旧千町小学校        | 松丸3226    | —          |
| 岬  | ⑱  | 岬中学校          | 岬町椎木1370  | 87-2511    |
|    | ⑳  | 太東小学校         | 岬町椎木408   | 87-2824    |
|    | ㉑  | 古沢小学校         | 岬町岩熊563   | 87-5232    |
|    | ㉒  | 岬公民館          | 岬町長者22    | 87-6111    |
|    | ㉓  | 大原高等学校 岬キャンパス | 岬町長者366   | —          |
|    | ㉔  | 長者小学校         | 岬町長者330   | 87-2323    |
|    | ㉕  | 中根小学校         | 岬町中滝954   | 87-5554    |
|    | ㉖  | 岬ふれあい会館       | 岬町中滝720-1 | 87-6111    |

### 浸水深の凡例とイメージ Expected Flood Depth



### 避難情報・防災情報等の情報伝達経路



1:15,000  
0 500 1000m

この縮尺はA1サイズで印刷した場合の縮尺です。  
 本マップの浸水想定区域は、「水防法第4条」の規定に基づき再集積によって作成されたものです。